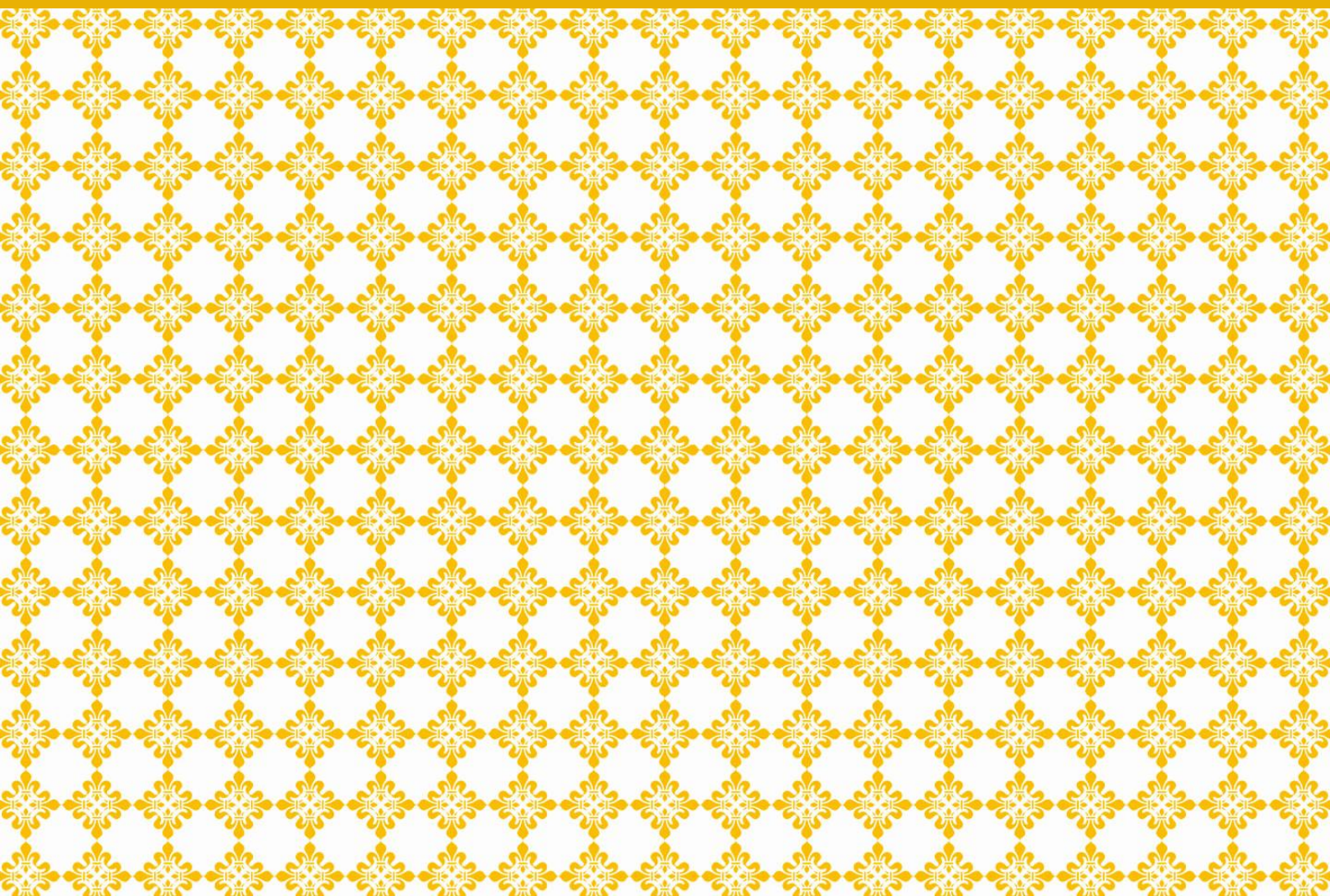


# Riktlinjer för tilläggsbelopp



**ENKÖPINGS  
KOMMUN**

Dokumenttyp: Riktlinje

Beslutad av: Utbildningsnämnden

Ansvarig funktion: Verksamhetschef stöd och utveckling

Ersätter: Riktlinjer och rutiner för tilläggsbelopp gällande extraordinärt stöd, UAN 2023/27

Gäller för: Utbildningsförvaltningen

Gäller fr.o.m.: 2026-07-01

Gäller t.o.m.: Tills vidare

Ärendenummer: UN2025/1069

Datum: 2026-01-12

# Innehåll

<b>1</b>	<b>Inledning.....</b>	<b>4</b>
<b>2</b>	<b>Resursfördelning .....</b>	<b>6</b>
2.1	Grundbelopp.....	6
2.2	Tilläggsbelopp .....	6
<b>3</b>	<b>Ansökan om tilläggsbelopp .....</b>	<b>9</b>
3.1	Ansökan .....	9
3.2	Tidpunkt för ansökan .....	9
<b>4</b>	<b>Bedömningsgrunder och beslut.....</b>	<b>11</b>
4.1	Bedömningsgrunder .....	11
4.2	Beslut .....	11
4.3	Ändrade förutsättningar - fristående verksamheter.....	11
4.4	Ändrade förutsättningar - kommunala verksamheter .....	12
<b>5</b>	<b>Överklagan .....</b>	<b>13</b>
<b>6</b>	<b>Granskning och uppföljning .....</b>	<b>14</b>

# 1 Inledning

Enligt skollagen (2010:800) har alla barn och elever rätt till stöd i olika former utifrån sina särskilda behov och förutsättningar. Det är rektorns ansvar att se till att det enskilda barnet och eleven ges sådant stöd. Såväl fristående som kommunala verksamheter<sup>1</sup> ska kunna anpassa sin organisation så att hänsyn tas till barnets och elevens behov samt förutsättningar.

I skollagen anges att alla barn och elever i samtliga skolformer och fritidshemmet ska ges den ledning och stimulans som de behöver i sin personliga utveckling och sitt lärande. Detta är en övergripande målsättning som ska utmärka utbildningen. Det är verksamhetens skyldighet att ge sådan ledning, stimulans och stöd inom ramen för det tilldelade grundbeloppet.

En elev som riskerar att inte uppfylla utbildningens mål har rätt till stöd i form av extra anpassningar inom ramen för den ordinarie undervisningen. Om sådana anpassningar inte är tillräckliga ska rektor utreda om eleven har behov av särskilt stöd. Skyldigheten att utreda elevers eventuella behov av särskilt stöd och att upprätta åtgärdsprogram gäller för både kommunala och fristående skolor.

Näst intill alla barns och elevers behov ska kunna tillgodoses inom ramen för grundbeloppet. Under vissa förutsättningar kan tilläggsbelopp utgå till verksamheten för ett barn eller en elev. I de fall där ett barn eller en elev har sådana omfattande behov av stöd som kräver extraordinära stödåtgärder kan kommunala samt fristående förskolor, skolor och fritidshem ansöka om tilläggsbelopp för de barn och elever som är folkbokförda i Enköpings kommun. Det handlar då om insatser utöver särskilt stöd. Kostnaderna för stödet ska vara omedelbart kopplat till det enskilda barnet eller eleven och ha samband med individens särskilda behov.

Syftet med riktlinjen är att skapa förutsättningar för en rättssäker bedömning av ansökningar om tilläggsbelopp, vilket leder till ökad likabehandling av barn och elever med omfattande behov av stöd.

Skollagens, skolförordningens (2011:185) och gymnasieförordningens (2010:2039) bestämmelser gällande kommunens skyldighet att lämna tilläggsbelopp avser endast fristående verksamhet. Vilken ordning kommunen har för motsvarande resurser till kommunal verksamhet

---

<sup>1</sup> Med verksamheter i denna riktlinje avses förskola, förskoleklass, fritidshem, grundskola och gymnasieskola.

förfogar kommunen själv över. För att få gemensamma rutiner och principer gäller bestämmelserna i dessa riktlinjer både fristående och kommunal verksamhet i Enköpings kommun – med undantag från avsnitt 4.3 i denna riktlinje som enbart gäller fristående verksamhet.

## 2 Resursfördelning

I skollagen regleras att resurserna till förskolor och skolor, genom grundbelopp och i vissa fall tilläggsbelopp, ska fördelas på lika villkor till kommunala och fristående verksamheter. Enköpings kommun fastställer grundbeloppets storlek inför varje kalenderår. Grunden för beräkningen är densamma som kommuner använder vid fördelning av resurser till den egna verksamheten.

### 2.1 Grundbelopp

Förskolor, skolor och fritidshemmen ska anpassa utbildningen till barns och elevers olika förutsättningar och behov av stöd inom ramen för grundbeloppet. Grundbeloppet ska täcka verksamhetens kostnader för bland annat omsorg och pedagogisk verksamhet, undervisning, läromedel, måltider, elevhälsa och administration. Barns och elevers behov av stöd samt särskilt stöd ryms inom ordinarie grundbelopp. Även barns och elevers tillfälliga eller varaktiga behov av särskilda stödåtgärder ryms inom ordinarie grundbelopp.

Stödinsatser som syftar till att åstadkomma en tillgänglig lärmiljö, specialpedagogiska insatser eller tillgång till en speciallärare ska ges inom ramen för grundbeloppet. Stödinsatser som syftar till att stödja elever att nå målen för undervisningen, till exempel stöd i form av extra undervisning, individualiserat lärande eller undervisning i särskild grupp ska ges inom ramen för grundbeloppet. Även särskilt stöd<sup>2</sup>, exempelvis elevassistent och resursperson, ska i de flesta fall täckas av grundbeloppet.

### 2.2 Tilläggsbelopp

Om ett barn eller en elev har ett omfattande behov av särskilt stöd som väsentligen avviker från vad som normalt kan hänföras till det generella stöd som förskolan och skolan är skyldig att tillhandahålla, ska hemkommunen till den fristående huvudmannen utöver grundbelopp lämna ett bidrag, tilläggsbelopp, för barnet eller eleven. I Enköpings

---

<sup>2</sup> Särskilt stöd avser insatser av mer ingripande karaktär, ofta mer varaktiga, som i många fall inte är möjliga att genomföra inom ramen för den ordinarie undervisningen.

kommun omfattas även barn och elever i de kommunala verksamheterna av tilläggsbelopp.

Med tilläggsbelopp avses ersättning för extraordinära stödåtgärder. Med extraordinära stödåtgärder avses stödåtgärder som väsentligt avviker från det särskilda stöd som ska tillhandahållas inom ramen för grundbeloppet och som innebär att betydande resurser måste avsättas för ett barns eller en elevs räkning<sup>3</sup>. Det kan exempelvis handla om stödinsatser till barn eller elever med stora inlärningssvårigheter, funktionsnedsättning eller långvarig skolfrånvaro. Det kan vara tekniska samt särskilda hjälpmedel, anpassning av förskolans eller skolans lokaler eller en helt anpassad lärmiljö och assistenthjälp. Med en helt anpassad lärmiljö avses en miljö som har utformats med särskilt små elevgrupper, hög lärartäthet och specialpedagogisk kompetens. Det rör sig om insatser av mer ingripande karaktär som normalt inte är möjliga att genomföra inom ramen för den ordinarie undervisningen. Även insatsernas omfattning och varaktighet, intensitet, variation och kombination av åtgärder måste beaktas. När det gäller assistenthjälp krävs att det är en sådan extraordinär stödåtgärd som tilläggsbelopp utgår från eftersom assistenthjälp även inryms i särskilt stöd.

Eftersom tilläggsbelopp endast ska lämnas i undantagsfall är kravet för att ersättning ska utgå högt ställt. Därmed måste en utredning klart visa att barnet eller eleven har ett omfattande behov av extraordinära stödinsatser.

Kostnaderna för stödet ska vara omedelbart kopplade till ett enskilt barn eller enskild elev. Kostnaderna ska ha samband med barnets eller elevens extraordinära behov och förutsättningar i förskolan, skolan eller fritidshemmet.

Det krävs att barnets eller elevens stödbehov klarläggs och bedöms, exempelvis inom ramen för den utredning och den handlingsplan eller åtgärdsprogram som rektor ansvarar för.

Tilläggsbelopp för modersmålsundervisning/modersmålsstöd och lovskola beslutas i särskild ordning och omfattas inte av dessa bestämmelser.

Ett barn eller en elev har alltid rätt att få det särskilda stödet som denne behöver oavsett om verksamheten beviljas tilläggsbeloppet eller inte. Förskolan eller skolan kan därför inte neka barnet eller eleven stöd med hänvisning till att tilläggsbelopp inte har lämnats. Tilläggsbeloppet ska

---

<sup>3</sup> Skolförordningen (2011:185)

alltså inte gå till särskilt stöd utan till extraordinära stödåtgärder utöver särskilt stöd.

## 3 Ansökan om tilläggsbelopp

### 3.1 Ansökan

Ansökan kan endast göras för barn och elever som är folkbokförda i Enköpings kommun. Rektor för kommunal respektive fristående förskola och skola, ansvarar för att skicka in ansökan om tilläggsbelopp till barnets eller elevens hemkommun. En ansökan om tilläggsbelopp ska tydligt motivera barnets eller elevens omfattande behov av extraordinära stödåtgärder. Ansökan om tilläggsbelopp görs via ansökningsblanketterna som finns på KomIn och Enköpings kommuns hemsida. I ansökningsblanketterna framgår efterfrågade uppgifter. Samtliga efterfrågade uppgifter ska vara kompletta, det vill säga ifyllda, för att en bedömning ska kunna göras.

När ansökan om tilläggsbelopp görs ska behovet styrkas av dokumentationer för att en bedömning ska kunna göras. **Följande underlag ska bifogas när en ansökan görs:**

- Utvärderat åtgärdsprogram inklusive utredningar (skola)
- Utvärderad handlingsplan (förskola)
- Eventuellt övrig dokumentation som styrker de individuella omständigheter som hänvisas till som skäl till de extraordinära stödåtgärder som ersättning söks för

**Observera att vårdnadshavare måste ge sitt samtycke till den dokumentation som skickas!**

Ansökan märks med tilläggsbelopp och skickas till:

Enköpings kommun  
Utbildningsförvaltningen  
745 80 Enköping

### 3.2 Tidpunkt för ansökan

Ansökan om tilläggsbelopp kan göras för högst ett läsår i taget. Ansökningar om tilläggsbelopp kan skickas in löpande under året för barnet eller eleven som bedöms ha det omfattande stödbehovet under

innevarande läsår. Ansökningar om tilläggsbelopp som inkommer och gäller innevarande termin handläggs och beslutas löpande.

För att uppnå rimlig handläggningstid och fatta beslut om tilläggsbeloppsansökan innan läsårets start, ska:

- Ansökan som gäller för kommande läsår ska vara inkommen till utbildningsförvaltningen senast den 15 april.

## **4 Bedömningsgrunder och beslut**

### **4.1 Bedömningsgrunder**

Vid bedömningen av en ansökan om tilläggsbelopp är det barnets eller elevens förutsättningar och behov som styr. Åtgärdernas omfattning och varaktighet ska särskilt beaktas. Bedömningsgrunderna förutsätter därför att kraven på att en individanpassad ansökan är uppfyllda.

Varje ansökan om tilläggsbelopp bedöms individuellt utifrån inkomna handlingar med hänsyn till skollag, rättspraxis och förordningar. Tilläggsbeloppet grundas på specifika omständigheter i det enskilda fallet. Bedömningen är alltid individuell och det är därför inte möjligt att skapa en definitiv rutin kring vad som bedöms som extraordinärt stöd.

### **4.2 Beslut**

Beslut om att avslå eller att helt eller delvis bevilja ansökan om tilläggsbelopp fattas när en komplett ansökan inkommit. Om en ansökan är bristfällig så att en bedömning av underlaget inte kan göras, avslås ansökan.

Beslut om beviljat tilläggsbelopp kan börja gälla tidigast från och med den månad ansökan inkom alternativt från och med kommande läsårsstart. Utbetalning av beviljat tilläggsbelopp sker från och med den 1:a den månad som beslutet börjar gälla.

### **4.3 Ändrade förutsättningar - fristående verksamheter**

Om de omständigheter som legat till grund för beslutet förändras kan Enköpings kommun komma att besluta om återkallelse av ett beviljat

tilläggsbelopp<sup>4</sup>. En återkallelse kan bli aktuellt om oriktiga eller vilseledande uppgifter har lämnats, till exempel när:

- Tilläggsbeloppsbeslutet är baserat på en viss närvarotid för en elev och det visar sig att elevens närvaro i skolan är avsevärt lägre än vad som angetts i ansökan,
- Tilläggsbeloppsbeslutet är baserat på en viss vistelsetid för ett barn och det visar sig att barnets vistelsetid i förskolan är avsevärt lägre än vad som angetts i ansökan,
- Tilläggsbeloppet har utgått för extraordinära stödinsatser på fritidshemmet för en elev som inte går på fritidshemmet.

En fristående huvudman har en anmälningsplikt vid ändrade förhållanden. Enköpings kommun förbehåller sig rätten att återkalla beslut med stöd av 37 § förvaltningslagen (2017:900).

Fristående huvudmän som beviljats tilläggsbelopp för ett barn eller en elev ska meddela Enköpings kommun om barnet eller eleven inte längre går kvar i förskolan respektive skolan. Detta gäller även om barnet eller eleven flyttar till en annan kommun men går kvar i förskolan respektive skolan. Utbetalningen av tilläggsbeloppet ska då upphöra.

## **4.4 Ändrade förutsättningar - kommunala verksamheter**

Rektorer i kommunala verksamheter har en anmälningsplikt vid ändrade förhållanden. Kommunala verksamheter som beviljats tilläggsbelopp för ett barn eller en elev ska meddela Enköpings kommun om barnet eller eleven inte längre går kvar i förskolan respektive skolan. Detta gäller även om barnet eller eleven flyttar till en annan kommun men går kvar i förskolan respektive skolan. Utbetalningen av tilläggsbeloppet ska då upphöra.

---

<sup>4</sup> Återkallelseförbehåll om tilläggsbelopp gäller för fristående förskolor, fritidshem, grundskolor och gymnasieskolor. Detta eftersom fristående förskolor och skolor kan överklaga kommunens beslut.

## 5 Överklagan

Enligt 28 kap. 5 § skollagen kan fristående verksamheter överklaga kommunens beslut. En överklagan prövas av förvaltningsrätten. Överklagan ska lämnas in till utbildningsförvaltningen i Enköpings kommun. I skrivelsen ska anges vilket beslut som överklagas och vilken ändring av beslutet som begärs. Överklagan ska inkomma inom tre veckor efter att beslutet tagits emot.

Överklagan skickas till:  
Enköpings kommun  
Utbildningsförvaltningen  
745 80 Enköping

## 6 Granskning och uppföljning

För att bidra till gemensamma referensramar med ett gemensamt språk är det viktigt med en nära samverkan mellan kommunen och förskolan samt skolan. Därmed är det viktigt att det finns möjlighet till samtal samt verksamhetsbesök. Det är också betydande att fråga hur barnet eller eleven upplever det extraordinära stöd som getts<sup>5</sup>.

Fristående samt kommunala förskolor och skolor som beviljats tilläggsbelopp i Enköpings kommun ska säkerställa och möjliggöra att granskning kan utföras av att tilläggsbeloppet används enligt ansökan. Ansökningsblanketten ligger därmed till grund för Enköpings kommun att genomföra uppföljning och granskning av samtliga verksamheters insatta extraordinära stödåtgärder för barn och elever med omfattande behov.

Verksamhetsbesök kan komma att göras i den verksamhet som beviljats tilläggsbelopp. Ansökningsblanketten, handlingsplanen eller åtgärdsprogrammet för tilläggsbelopp ligger till grund för Enköpings kommun inför samt under sådana verksamhetsbesök. Under dessa verksamhetsbesök förs dialoger med exempelvis specialpedagoger, pedagoger, resursperson och rektor om vilka stödåtgärder som förskolan eller skolan har satt in för det enskilda barnet eller eleven. Under verksamhetsbesöket kan även möte med barnet eller eleven ske. Även deltagande i barnets eller elevens undervisningssituation. Detta för att få en bild av barnets och elevens upplevelser om det extraordinära stöd som getts och/eller ges.

---

<sup>5</sup> Hämtat 2025-09-01 från Skolverket.se under Avsnittet "Uppföljning" i "Ansöka om tilläggsbelopp för extraordinära stödåtgärder"