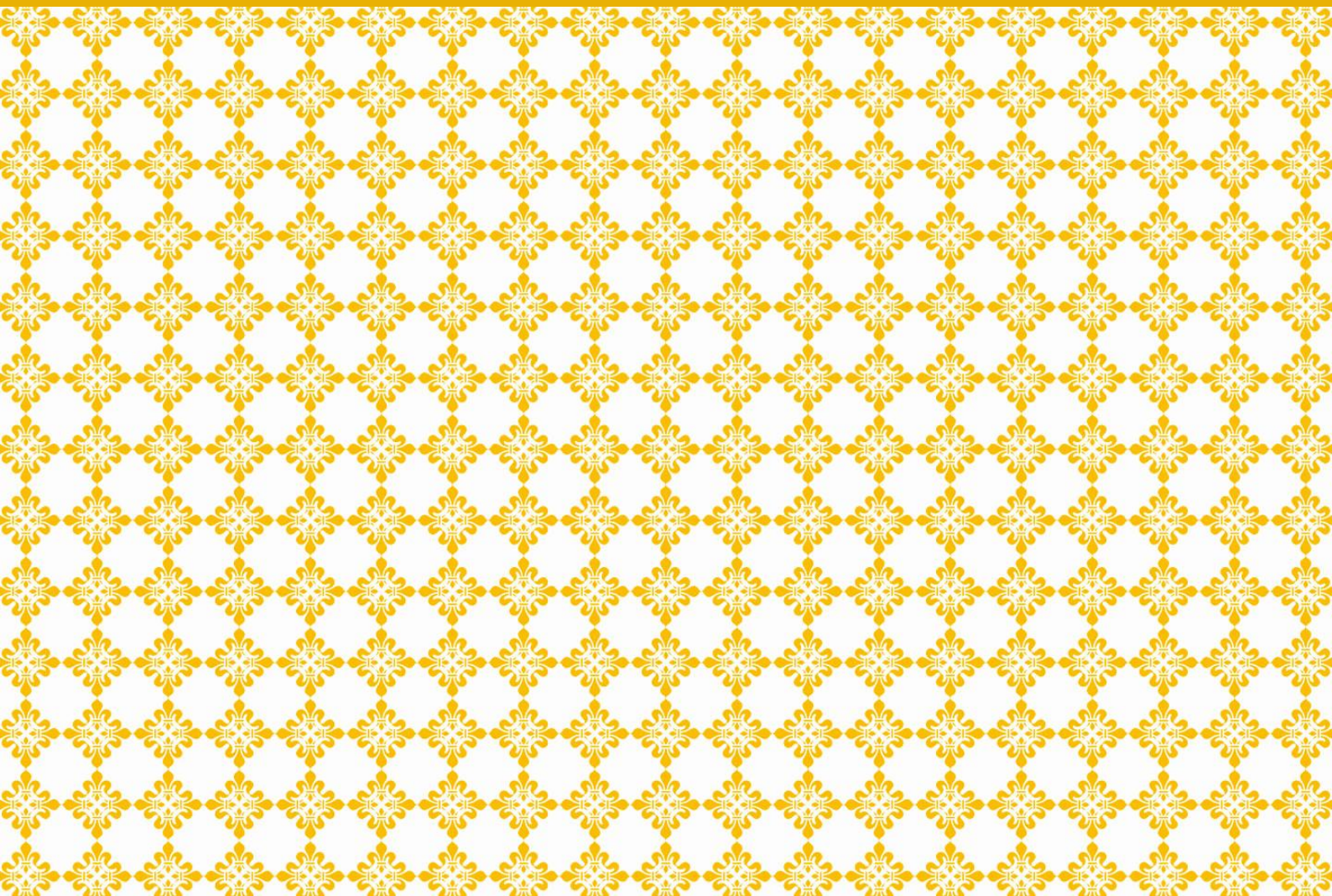


# Riktlinjer för offentlig konst

Upplevelseförvaltningen



ENKÖPINGS  
KOMMUN

Dokumenttyp: Riktlinje  
Beslutad av: Uppgift finns ej  
Ansvarig funktion: Uppgift finns ej  
Ersätter: Uppgift finns ej  
Gäller för: Uppgift finns ej  
Gäller fr.o.m.: Uppgift finns ej  
Gäller t.o.m.: Uppgift finns ej

Ärendenummer: UPN2023/59  
Tillgänglig version: UPN2026/90

Datum: 2024-04-17

Upplivelsesförvaltningen  
Carl Bergström  
0171-625481  
carl.bergstrom@enkoping.se

# Innehåll

|          |  |           |
|----------|--|-----------|
| <b>1</b> | <b>Offentlig konst i Enköpings kommun.....</b>           | <b>4</b>  |
| 1.1      | Vad styr arbetet med den offentliga konsten?.....        | 4         |
| 1.2      | Roller och ansvar i planering av enprocentsprojekt ..... | 5         |
| 1.3      | Roller och ansvar i utförandet av enprocentsprojekt..... | 6         |
| 1.3.1    | Upstart av projekt.....                                  | 6         |
| 1.3.2    | Projektets genomförande .....                            | 6         |
| 1.4      | Process för byggnation i Enköpings kommun.....           | 8         |
| 1.4.1    | Upphandling och framtagande av program .....             | 10        |
| 1.4.2    | Genomförandet av konstverket .....                       | 10        |
| 1.4.3    | Förstudie .....  | 10        |
| 1.4.4    | Programhandling.....                                     | 10        |
| 1.4.5    | Projektering.....  | 11        |
| <b>2</b> | <b>Ordlista .....</b>                                    | <b>12</b> |
| 2.1      | Sakkunniggrupp .....                                     | 12        |
| 2.2      | Konstgrupp.....  | 12        |

# 1 Offentlig konst i Enköpings kommun

Att konsten är ett naturligt inslag i allas vår vardag är en viktig målsättning för Enköpings kommun. Den ska finnas där många människor dagligen vistas och rör sig: på stan, på torg och i parker, på badhus, på bibliotek och i våra skolor och förskolor och andra kommunala lokaler. Att vi ska ha möjlighet att möta bra konst i vår vardag är en viktig och medveten satsning från kommunens sida och vi strävar mot att Enköpings kommun ska vara erkänd som en av Sveriges absolut främsta platser för offentlig konst. Att du oavsett vilken bakgrund du har eller var du bor ska kunna uppleva konst är viktigt för vårt demokratiska samhälle och för att det ska vara attraktivt att bo, arbeta och leva i vår kommun. Konstnärlig gestaltning är en viktig del av vår livsmiljö och ingår i den svenska arkitekturpolitikens nationella uppdrag om en gestaltad livsmiljö: hur arkitektur, form och design kan förändra samhället och hjälpa oss möta samhällsutmaningar.

Därför avsätts minst en procent av budgeten för alla ny-, om- och tillbyggnadsprojekt i Enköpings kommun till konstgestaltning i enlighet med den så kallade enprocentregeln. Enprocentregeln är en finansieringsmodell för offentlig konst som infördes i Sverige redan 1937 efter ett riksdagsbeslut som också innebar att den statliga myndigheten Statens konstråd inrättades samma år. 41 procent av Sveriges 290 kommuner och 55 procent av landets 21 regioner tillämpar idag enprocentregeln.

Den offentliga konsten omfattar mer än lokaler och anläggningar. Det är önskvärt med en samsyn inom kommunen kring offentlig konst även i andra offentliga miljöer. Detta kommungemensamma samarbete behöver tas fram i ett nästa steg tillsammans med berörda förvaltningar.

Riktlinjer för offentlig konst i Enköpings kommun är ett levande dokument och revideras av upplevelseförvaltningen vid behov.

## 1.1 Vad styr arbetet med den offentliga konsten?

Konstnärlig gestaltning och enprocentregeln i Enköpings kommun regleras av "Regler och praktisk hantering för konstnärlig utsmyckning

enligt 1% anslaget av kommunens byggnader” (KS1999/68), beslutat i kommunfullmäktige 2001-03-16. Därtill finns EU-direktiv, lagar och styrdokument som utgör ramen för arbetet med enprocentskonsten. Särskilt viktiga är kommunens interna regler för investeringar, reglementen och delegationsordningar hos berörda förvaltningar samt lag (2016:1145) om offentlig upphandling och lag (1960:729) om upphovsrätt till litterära och konstnärliga verk.

## **1.2 Roller och ansvar i planering av enprocentsprojekt**

Arbetet med konstnärlig gestaltning och enprocentregeln i Enköpings kommun regleras av ”Regler och praktisk hantering för konstnärlig utsmyckning enligt 1%-anslaget av kommunens byggnader” (KS 1999/68). En procent avsätts för konstnärlig gestaltning när byggkostnaden överstiger 3 miljoner kronor.

Enprocentsanslaget beräknas på den totalentreprenadkostnad samhällsbyggnadsförvaltningen kalkylerar fram i varje enskilt byggnadsprojekt. Investeringsmedlen för konstnärlig gestaltning ligger alltid kvar hos samhällsbyggnadsförvaltningen och all fakturering sker till samhällsbyggnadsförvaltningen. I den totala budgeten för enprocentsprojektet ingår samtliga arvoden och kostnader för konstgestaltningen, kostnader för konstkonsult, konstnärer och andra utförare knutna till konstgestaltningen samt samtliga övriga utgifter för utförande av konstverket om inte annat avtalas mellan samhällsbyggnadsförvaltningen och upplevelseförvaltningen.

Kostnaderna för kommunens egna tjänstepersoner ingår ej. Tiden som projektledarna på samhällsbyggnadsförvaltningen såväl som andra förvaltningar lägger ner ligger utanför konstanslaget.

Undantag får göras om lokalens funktion bedöms som olämplig att förse med konst. Om konstanslaget uppgår till minst 200 000 kronor kan tio procent av totalbeloppet för konstgestaltningen avsättas till andra kommunala byggnadsobjekt som inte tidigare har fått konst i sina lokaler eller endast fått konstgestaltning i liten omfattning. Detta innebär att utrymme kan skapas för ny offentlig konst som inte är strikt knuten till en ny-, om- eller tillbyggnation och även en möjlighet till större geografisk spridning av kommunens offentliga konst. Exempelvis platser utanför tomtmarken som det enskilda byggnadsprojektet är beläget på. Det gäller både i de fall önskvärda platser ligger i nära anslutning till

befintliga byggnadsprojekt eller om det är andra platser inom kommunen där det bedöms önskvärt med ny konstnärlig gestaltning. Exempel är torgytor, grönytor, gångstråk, gångtunnlar, parker och liknande miljöer där många vistas och där offentlig konst kan förhöja de kvalitéer som redans finns och bidra till en bättre gestaltad livsmiljö. En viktig praktisk förutsättning är att dessa platser ägs av kommunen, inte minst för att undvika komplikationer om marken i framtiden avyttras.

En avstämning mellan chef för projektenheten på samhällsbyggnadsförvaltningen och chef för enheten för kultur, konst och bibliotek på upplevelseförvaltningen sker minst två gånger per år för att se över vilka projekt som är på gång och övriga prioriteringar av tillgängliga enprocentsmedel mellan olika gestaltungsprojekt.

## **1.3 Roller och ansvar i utförandet av enprocentsprojekt**

Upplevelseförvaltningen är ansvarig för den konstnärliga gestaltningen av kommunens offentliga byggnader och platser.

### **1.3.1 Uppstart av projekt**

Gestaltungsplanering ingår i projekteringen och under utrednings- och programskedet fattas beslut om vilka ytor som ska reserveras för konst. Samhällsbyggnadsförvaltningen ansvarar för hela byggprocessen och är sammankallande. Upplevelseförvaltningen kallas till mötena. Samhällsbyggnadsförvaltningen ansvarar för samordning av byggnation och konstnärlig gestaltning och för att samverka mellan miljö och konstverk åstadkoms i samråd med upplevelseförvaltningen. Varje enskilt projekt sker i tät dialog mellan konstansvarig på upplevelseförvaltningen och ansvarig byggprojektledare på samhällsbyggnadsförvaltningen.

### **1.3.2 Projektets genomförande**

En upphandlad konstkonsult ingår i regel i varje projekt. Konstkonsultens funktion är att som projektledare självständigt leda den konstnärliga miljögestaltningen genom hela byggprocessen i samråd med konstgrupp, konstansvarig på upplevelseförvaltningen och projektledare på samhällsbyggnadsförvaltningen. Konstkonsulten

handlägger konstanslagets ekonomi, såväl disponering som uppföljning. Konstkonsulten återrapporerar till samhällsbyggnadsförvaltningen som har det ekonomiska ansvaret. Samhällsbyggnadsförvaltningen stämmer av med upplevelseförvaltningen. Konstkonsulten bistår med expertis gällande projektledning av offentlig konst och fungerar som en länk mellan konstnären och berörda tjänstepersoner inom kommunen, samt även som en länk mellan konstnär och externa byggaktörer, arkitekter, och landskapsarkitekter. Konstkonsulten rapporterar i första hand till konstansvarig på upplevelseförvaltningen och tar inga egna beslut i processen. Konsulternas arvode uppgår till högst tio procent av den totala budgeten för konsten i det enskilda projektet.

Det är viktigt att arbetet med enprocentsprojekten är väl förankrat genom hela byggprocessen och även utifrån berörd verksamhets behov vad gäller nyttjandet av de nya lokalerna. Upplevelseförvaltningen utser därför i varje enskilt projekt en konstgrupp bestående av konstkonsult, representanter för berörda förvaltningar såsom projektledare på samhällsbyggnadsförvaltningen, konstansvariga på Upplevelseförvaltningen, localsamordnare/lokalstrateg och representant eller andra representanter från den berörda verksamheten, samt arkitekter och landskapsarkitekter. Upplevelseförvaltningen beslutar vilka som ingår i konstgruppen och vilka funktioner som behöver ingå, i samråd med samhällsbyggnadsförvaltningen och berörd verksamhet.

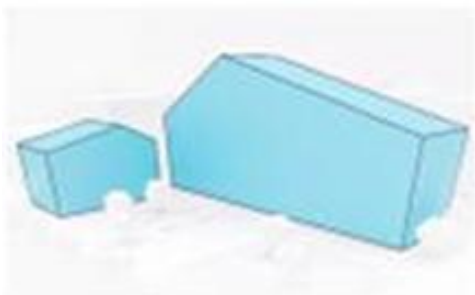
Upplevelseförvaltningen tillsätter även en sakkunnigrupp bestående av tjänstepersoner från upplevelseförvaltningen samt den konstkonsult som arbetar med projektet. Konstgruppen är sakkunnigruppens bollplank och har en rådgivande roll under hela processen, i framtagning av konstprogram, urval av konstnärer, presentation av konstprogram, presentation av skissuppsdrag och återkoppling under processen.

I konstkonsultens uppdrag ingår att ta fram ett konstprogram och förslag på konstnärer för bedömning av sakkunnigruppen. I framtagandet av arbetsmaterialet ska väsentliga aspekter stämmas av med såväl berörda tjänstepersoner på upplevelseförvaltningen och samhällsbyggnadsförvaltningen samt med den verksamhet som ska nyttja lokalerna. Konstprogrammet ska vara tydligt kopplat till verksamhetens behovsunderlag och med särskilt fokus på effektmålen. Avstämningar med arkitekter och landskapsarkitekter ingår även i denna processdel. Konstprogram och konstnärsurval presenteras för konstgruppen för att ta in synpunkter som kan vägas in i slutgiltigt beslut. Sakkunnigruppen bereder förslagen för beslut. Slutgiltigt beslut tas av upplevelseförvaltningen i enlighet med delegationsordning.

Efter att beslut fattats tilldelas en konstnär uppdraget att ta fram ett skissförslag och Upplevelseförvaltningen skriver ett skissavtal med konstnären. Skissförslag presenteras först för sakkunniggruppen och efter det för konstgruppen för att ta in synpunkter som kan vägas in i beslutet om att antingen godkänna eller inte godkänna skissförslaget. När skissförslaget är godkänt skrivs ett utförandeavtal med konstnären. Samtliga avtal med konstnären tecknas av Upplevelseförvaltningen.

## **1.4 Process för byggnation i Enköpings kommun**

Det är viktigt att arbetet med den konstnärliga gestaltningen kommer in så tidigt som möjligheten i byggprocessen. Detta för att den ska bli så integrerad som möjligt och för att undvika merkostnader i samband med projektering, upphandling och entreprenad. Redan i samband med arbetet med lokalförsörjningsplanen behöver upplevelseförvaltningen informeras om vad som är under planering för att ges möjlighet i både den egna övergripande planeringen av arbetet med kommunens enprocentsuppdrag och för planering av det enskilda projektet.



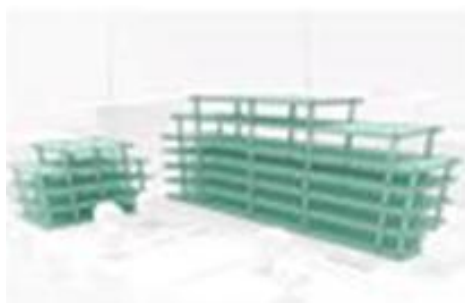
### Förstudie

- Mål och vision
- Platsens och verksamhetens förutsättningar
- Samband, flöden, **konceptskiss**
- Övergripande infrastruktur
- Hyresindikation
- **Stort utrymme för ändringar.**



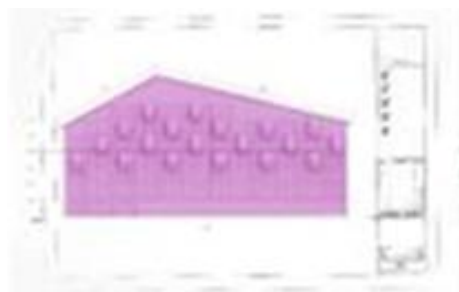
### Program (SBF/KLF)

- Stort fokus på verksamhetens önskemål
- Kalkyl (K2)
- **Utrymme för förändringar inom byggnad.**



### Projektering (SBF)

- Stort fokus på teknik och leverans av lokal
- Kalkyl (K3)
- **Litet utrymme för verksamhetsförändringar.**



### Genomförande

- Utrymme för förändringar kostar mycket då produktion är igång.

Bilden ovan är en schematisk förklaringsmodell för de fyra huvudsakliga delmomenten under samhällsbyggnadsförvaltningens projektledning av hela byggnadsprocessen. Den konstnärliga gestaltungsprocessen följer samma modell och är uppdelad i två huvudmoment:

- Upphandling och framtagande av program
- Genomförandet av konstverket.

### **1.4.1 Upphandling och framtagande av program**

Arbetet med avrop av konstkonsult, framtagande av konstprogram, val av konstnär/konstnärer och beslut av skissförslag. Avtal för utförandeuppdrag ligger inom ramen för de två första delmomenten förstudie och program. Förutsatt att allt går enligt plan i konstprocessen är minst ett år en rimlig tid för detta delmoment av arbetsprocessen. Utförandeavtal skrivs då det finns ett färdigt förslag för hur konstverket ska se ut, hur det ska tillverkas och var det ska vara placerat. Anpassningar kan behöva ske utifrån förändringar i projekterings- och genomförandefas.

### **1.4.2 Genomförandet av konstverket**

Själva utförandet av konstverket ligger inom ramen för delmomenten projektering och genomförande. Konstverket bör vara färdigt i samband med byggnationens färdigställande och invigning, men avvikelser kan förekomma.

### **1.4.3 Förstudie**

Upplevelseförvaltningen deltar i processen som en förberedelse inför kommande steg.

### **1.4.4 Programhandling**

Upphandling av konstkonsult, framtagande av konstprogram och val av konstnär.

### **1.4.5 Projektering**

Genomförandet av konstverket. Samhällsbyggnadsförvaltningen äger processen och ekonomin. Konstkonsulten ansvarar för att driva projektet i dialog med samhällsbyggnadsförvaltningen och upplevelseförvaltningen. Samhällsbyggnadsförvaltningen ansvarar för de tekniska lösningarna och framtida drift och underhållsaspekter. Upplevelseförvaltningen ansvarar för de konstnärliga delarna. Konstkonsulten tar inga egna beslut.

## **2 Ordlista**

### **2.1 Sakkunniggrupp**

Upplivelsesförvaltningen tillsätter även en sakkunniggrupp bestående av tjänstepersoner från Upplivelsesförvaltningen samt den konstkonsult som arbetar med projektet.

Sakkunniggruppen bereder förbereder förslag till konstprogram, val av konstnär, skissavtal, utförande uppdrag inför beslut av ansvarig chef hos Upplivelsesförvaltningen

### **2.2 Konstgrupp**

I varje enskilt projekt tillsätts en konstgrupp bestående av konstkonsult, arkitekt och landskapsarkitekt som är konsulter i projektet samt representanter för berörda förvaltningar. Upplivelsesförvaltningen beslutar vilka funktioner som ingår, i samråd med Samhällsbyggnadsförvaltningen och berörd verksamhet.