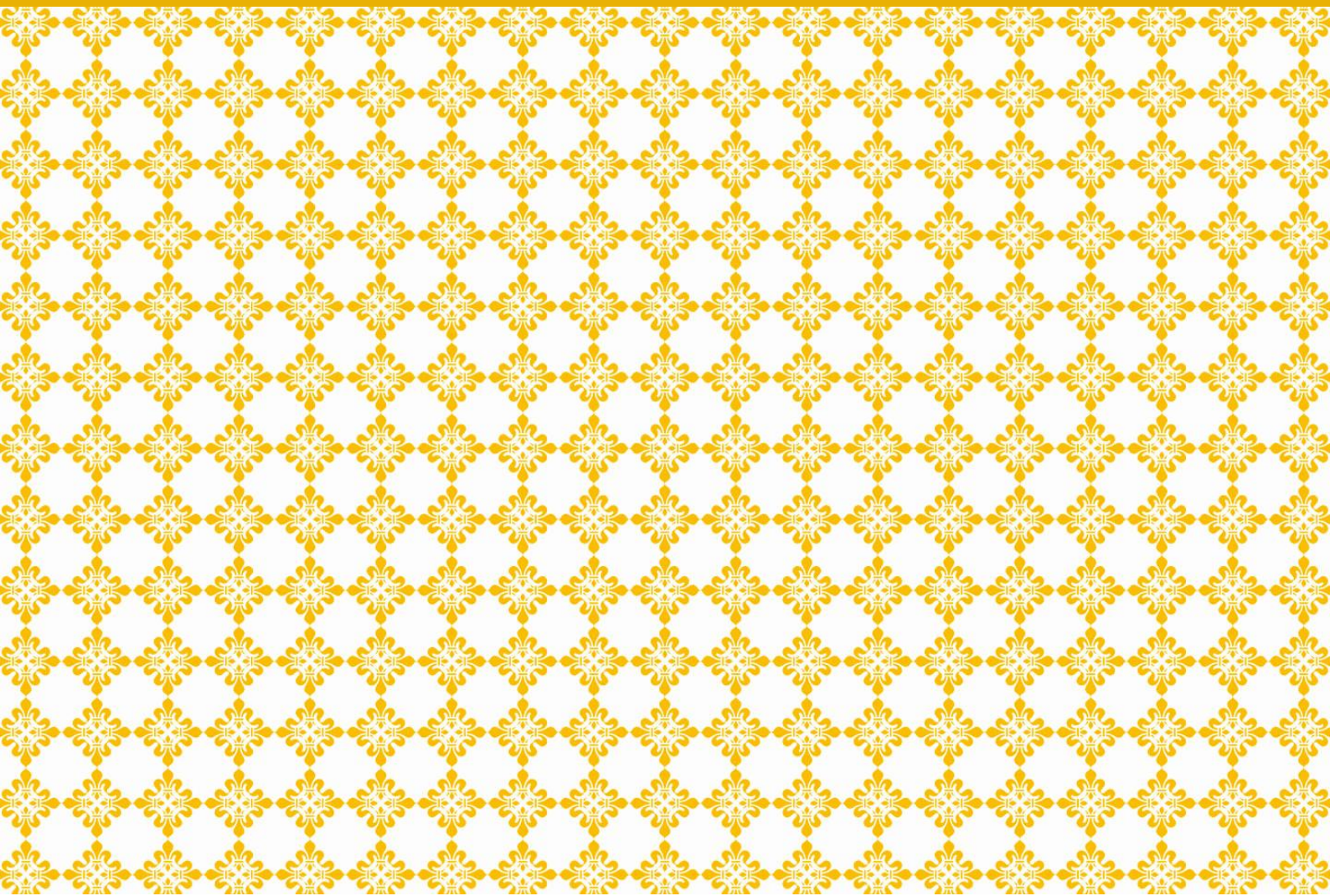


Taxa för geodataverksamheten

Miljö- och byggnadsnämnden



Dokumenttyp: Styrdokument
Beslutad av: Kommunfullmäktige
Ansvarig funktion: Avdelningschef
Ersätter: Uppgift finns ej
Gäller för: Uppgift finns ej
Gäller fr.o.m.: 2026-01-01
Gäller t.o.m.: Tills vidare

Ärendenummer: Dnr 2025–159

Datum: 2025-04-10

Innehåll

| | | |
|----------|--|----------|
| 1 | Inledande bestämmelser | 4 |
| 1.1 | Beslutad taxa/avgift | 4 |
| 1.2 | Avgift enligt tabell | 4 |
| 1.3 | Ändring av taxan | 4 |
| 1.4 | Indexjustering | 4 |
| 1.5 | Höjning/sänkning av avgift..... | 5 |
| 1.6 | Handläggningskostnad per timme | 5 |
| 1.6.1 | Timdebitering | 5 |
| 1.6.2 | Kostnad per hektar..... | 5 |
| 1.7 | Ärenden som inte kan hänföras till ärendetyp..... | 5 |
| 1.8 | Mervärdesskatt..... | 6 |
| 1.9 | Tillämplig taxa | 6 |
| 1.10 | Betalningsskyldighet och betalning av avgift | 6 |
| 1.10.1 | Återbetalning..... | 6 |
| 1.11 | Nyttjanderätt | 7 |
| 2 | Taxetabeller för geodataverksamheten..... | 8 |
| 2.1 | Nybyggnadskarta | 8 |
| 2.1.1 | Nybyggnadskarta | 8 |
| 2.2 | Mät-, kart- och GIS-uppdrag | 9 |
| 2.2.1 | Utstakning | 9 |
| 2.2.2 | Lägeskontroll..... | 10 |
| 2.2.3 | Mät-, kart- och GIS-uppdrag..... | 10 |
| 2.3 | Geodataprodukter | 11 |
| 2.3.1 | Geodataprodukter | 11 |
| 2.4 | Leveranskostnad per köp av geodataprodukt..... | 11 |

1 Inledande bestämmelser

1.1 Beslutad taxa/avgift

Denna taxa med avgifter för geodataverksamheten är beslutad med stöd av 2 kap. 5 § kommunallagen, samt 12 kap. 8 samt 10 § plan- och bygglagen.

Taxan tillämpas för miljö- och byggnadsnämndens tjänster och produkter som är uppräknade i taxetabeller nedan.

Nedan angivna bestämmelser ingår tillsammans med tabell 1–6 och tillhörande tids- och kostnadsuppskattningar i kommunens beslut att anta taxan.

1.2 Avgift enligt tabell

Avgiften för utförande av en tjänst eller försäljning av en produkt som taxan omfattar, framgår av taxetabellen.

1.3 Ändring av taxan

Ändringar av taxan beslutas av kommunfullmäktige.

1.4 Indexjustering

Avgiftsbeloppen i denna taxa är bestämda med utgångspunkt från kostnadsläge och Prisindex för kommunal verksamhet (PKV) oktober månad året före det avgiftsår taxan avser.

Miljö- och byggnadsnämnden får för varje kalenderår (avgiftsår) besluta att justera avgiftsbeloppen (timavgift och hektaravgifter) med den procentsats för PKV som är publicerad på SKR:s webbplats för oktober månad året före avgiftsåret.

Avgiftsbeloppen avrundas till närmaste tiotal kronor.

1.5 Höjning/sänkning av avgift

Finner miljö- och byggnadsnämnden att det finns särskilda skäl som kan föranleda höjning eller sänkning av avgift kan nämnden besluta om detta.

1.6 Handläggningskostnad per timme

Handläggningskostnaden per timme är 1350 kronor i 2025 års nivå.

1.6.1 Timdebitering

För de ärendetyper där "Timdebitering" anges beräknas avgiften genom att tillämplig handläggningskostnad per timme multipliceras med kommunens nedlagda tid för handläggning av ärendet. I nedlagd tid räknas påbörjad halvtimme som 0,5 timme.

Handläggningstider redovisas i tidsuppskattningstabeller i anslutning till avgiftstabellerna.

1.6.2 Kostnad per hektar

I de fall avgifterna i taxan uttrycks som en avgift per hektar, ska köparen betala denna avgift multiplicerat med det antal hektar den köpta geodataprodukten visar.

1.7 Ärenden som inte kan hänföras till ärendetyp

Om ett ärende inte kan hänföras till en ärendetyp enligt taxetabell 1–6 utgår avgift grundad på kommunens nedlagda tid för handläggning av ärendet. Avgiften beräknas i detta fall genom att tillämplig handläggningskostnad per timme multipliceras med kommunens nedlagda tid för handläggning av ärendet.

1.8 Mervärdesskatt

Nämnden ska i enlighet med gällande mervärdesskattelagstiftning inte ta ut mervärdesskatt på avgifter som baseras på myndighetsutövning, vilket i denna taxa är tillämpligt på tabell 1. För övriga tjänster och produkter i tabell 2–6 tillkommer mervärdesskatt.

1.9 Tillämplig taxa

Avgiften tas ut enligt den taxa som gäller när ärendet avseende utförande av en tjänst eller försäljning av en produkt som taxan omfattar inkommer.

Om ett ärende påbörjats men inte avslutats före antagandet av denna taxa, har miljö- och byggnadsnämnden rätt att tillämpa den nya taxan i ärendet om det innebär en lägre avgift för den sökande.

1.10 Betalningsskyldighet och betalning av avgift

Avgift enligt denna taxa betalas mot faktura av den som beställer en produkt eller en tjänst i enlighet med taxan, när beställd produkt levererats eller beställd åtgärd vidtagits.

Betalning av avgift enligt denna taxa ska ske till Enköpings kommun. Betalning ska ske inom tid som anges i beslutet om avgift eller i räkning. Sker inte betalning i som anges i fakturan utgår dröjsmålsränta enligt räntelagen (1975:635) från förfallodagen tills betalning sker.

1.10.1 Återbetalning

Återbetalning kan ske om felaktig produkt eller tjänst bedöms ha levererats.

Ränta utgår inte på de belopp som återbetalas.

1.11 Nyttjanderätt

Avgiftsfria geodataprodukter (0 kr /ha) i tabell 5 får nyttjas fritt enligt licens CC0 (inga upphovsrättsanspråk). Produkter med kostnad per hektar får nyttjas enligt licens CC BY 4.0 (med erkännande av Enköpings kommun som upphovsman).

2 Taxetabeller för geodataverksamheten

2.1 Nybyggnadskarta

2.1.1 Nybyggnadskarta

Nybyggnadskarta krävs om byggnadsnämnden anser det nödvändigt. Nämnden anger riktlinjer för vilket kartunderlag som krävs i olika typer av ärenden.

Fältkontroll innebär inmätning och kontroll i fält för att säkerställa att kartans innehåll stämmer och är aktuellt, samt vid behov en utsättning av en höjdarbetsfix.

Tillägg med timdebitering enligt 1.4 kan förekomma för sådant som gör arbetet mer tidskrävande än den uppskattade genomsnittliga tidsåtgången för alla momenten i ett ärende (se tabell för tidsuppskattning).

Tabell 1

| 1.1–1.4 | Ärendetyp | Avgift (momsfri) |
|---------|--|------------------|
| 1.1 | Fullständig nybyggnadskarta <i>Fältkontroll ingår alltid</i> | 8775 |
| 1.2 | Förenklad nybyggnadskarta <i>Med fältkontroll</i> | 6750 |
| 1.3 | Förenklad nybyggnadskarta <i>Utan fältkontroll</i> | 2700 |
| 1.4 | Tillägg till 1.1. och 1.2 för stora arealer (>5000 kvm) eller annat som kan göra arbetet mer tidskrävande. | Timdebitering |
| 1.5 | Utdrag från Enakartan (Enköpings topografiska karta) | Avgiftsfri |
| 1.6 | Kontroll och/eller uppdatering av befintlig nybyggnadskarta | Timdebitering |

Tidsuppskattning nybyggnadskarta

| Ärendetyp | Start av ärende | Fältkontroll ¹ | Fältkontroll ² | Kartritning | Avslut av ärende | Summa timmar | Avgift (momsfri) |
|---|-----------------|---------------------------|---------------------------|-------------|------------------|--------------|------------------|
| Fullständig nybyggnadskarta <i>Fältkontroll ingår alltid</i> | 0,5 | 1,5 | 1,5 | 2,5 | 0,5 | 6,5 | 8775 |
| Förenklad nybyggnadskarta med fältkontroll | 0,5 | 1,5 | 1,5 | 1,0 | 0,5 | 5,0 | 6750 |
| Förenklad nybyggnadskarta utan fältkontroll | 0,5 | | | 1 | 0,5 | 2 | 2700 |

2.2 Mät-, kart- och GIS-uppdrag

2.2.1 Utstakning

Utslakning krävs om byggnadsnämnden anser det nödvändigt. Nämnden anger riktlinjer för när utstakning ska krävas.

Tillägg med timdebitering enligt 2.4 kan förekomma för sådant som gör arbetet mer tidskrävande än den uppskattade genomsnittliga tidsåtgången för alla momenten i ett ärende (se tabell för tidsuppskattning).

Tabell 2

| 2.1–2.4 | Ärendetyp | Avgift exklusive moms |
|---------|---|-----------------------|
| 2.1 | Finutstakning | 6750 |
| 2.2 | Grovutstakning | 5400 |
| 2.3 | Upprepad utstakning | 4050 |
| 2.4 | Tillägg för sökning och inmätning av fastighetsgräns, stort antal punkter (>8) eller annat som kan göra arbetet mer tidskrävande. | Timdebitering |

¹ Förberedelser, restid och efterarbete.

² Inmätning och kontroll i fält.

Tidsuppskattning utstakning

| Ärendetyp | Start av värde | Förberedelser, restid och efterarbete | Fältarbete | Avslut av ärende | Summa timmar | Avgift (exkl. moms) |
|---------------------|----------------|---------------------------------------|------------|------------------|--------------|---------------------|
| Fin-utstakning | 0,5 | 2,0 | 2,0 | 0,5 | 5,0 | 6750 |
| Grov-utstakning | 0,5 | 2,0 | 1,0 | 0,5 | 4,0 | 5400 |
| Upprepad utstakning | 0,5 | 1,0 | 1,0 | 0,5 | 3 | 4050 |

2.2.2 Lägeskontroll

Lägeskontroll krävs om byggnadsnämnden anser det nödvändigt. Nämnden anger riktlinjer för när lägeskontroll ska krävas.

Tillägg med timdebitering enligt 3.2 kan förekomma för sådant som gör arbetet mer tidskrävande än den uppskattade genomsnittliga tidsåtgången för alla momenten i ett ärende (se tabell för tidsuppskattning).

Tabell 3

| 3.1–3.2 | Ärendetyp | Avgift exklusive moms |
|---------|---|-----------------------|
| 3.1 | Lägeskontroll | 4725 |
| 3.2 | Tillägg för stort antal punkter (>10 st) eller annat som kan göra arbetet mer tidskrävande. | Timdebitering |

2.2.3 Mät-, kart- och GIS-uppdrag

4.1 och 4.2 debiteras med minimum en timme. 4.3 och 4.4 debiteras med minimum en halvtimme.

Tabell 4

| 4.1–4.4 | Ärendetyp | Avgift exklusive moms |
|---------|-------------------------|-----------------------|
| 4.1 | Gränsutvisning | Timdebitering |
| 4.2 | Övriga mätningssuppdrag | Timdebitering |
| 4.3 | GIS-uppdrag | Timdebitering |
| 4.4 | Kartuppdrag | Timdebitering |

2.3 Geodataprodukter

2.3.1 Geodataprodukter

Leveranskostnad tillkommer, se tabell 6. Timdebitering för bearbetning av data och annan förekommande handläggning kan tillkomma, se tabell 4.

Alla produkter levereras endast i digitalt format.

Avgiftsfria produkter (0 kr /ha) får nyttjas fritt enligt licens CC0. Produkter med kostnad per hektar får nyttjas enligt licens CC BY 4.0. Information om format, innehåll, kvalitet, aktualitet etc. finns på kommunens hemsida.

Tabell 5

| 5.1–5.9 | Produkt | Avgift exklusive moms |
|---------|---|-----------------------------|
| 5.1 | Primärkarta (baskarta) | 0 kr /ha |
| 5.2 | Ortofoto | 10 kr /ha |
| 5.3 | Äldre ortofoto | 0 kr /ha |
| 5.4 | Laserdata (flyglaserskanning) | 50 kr /ha |
| 5.5 | Höjdinformation (grid, kurvor, terrängmodell) | 0 kr/ha |
| 5.6 | 3D-modeller med/utan drapering | 300/150 kr /ha |
| 5.7 | Stompunkter | Avgiftsfri |
| 5.8 | Övriga geodataprodukter | På förfrågan |
| 5.9 | Geodataprodukt/-er som kontinuerlig tjänst | Offert/avtal |

2.4 Leveranskostnad per köp av geodataprodukt

Tabell 6

| 6.1 | Ärendetyp | Avgift exklusive moms |
|-----|---|-----------------------|
| 6.1 | Administration och leveranspaketering. Timdebitering för bearbetning av data och annan förekommande handläggning kan tillkomma, se tabell 4 | 0 kr /ha |