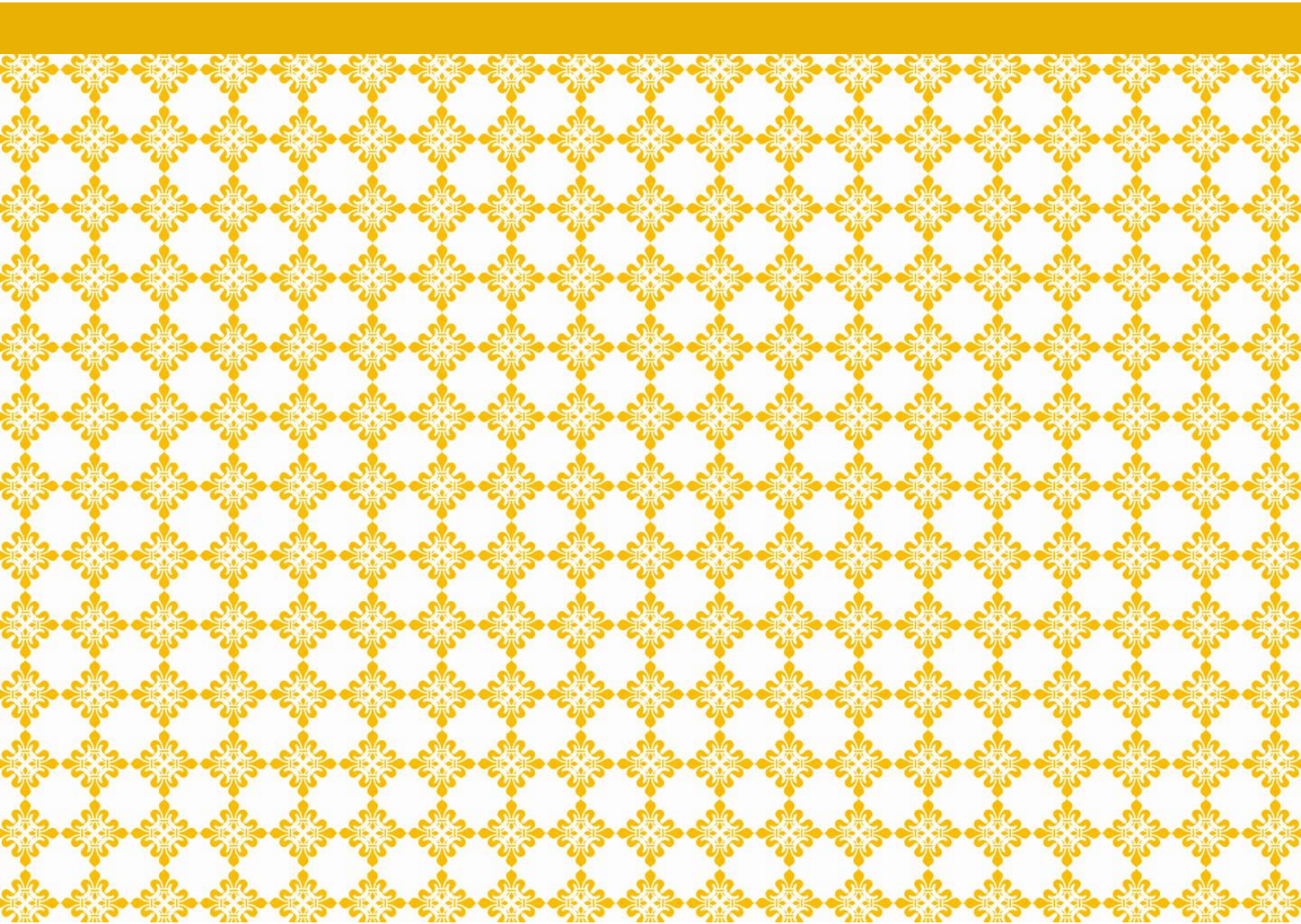


Taxor och avgifter för kultur och registreringstillstånd för lotterier 2026

Upplevelsenämnden



ENKÖPINGSS
KOMMUN

Dokumenttyp: Styrdokument

Beslutad av: Kommunfullmäktige

Ansvarig funktion: Verksamhetschef Idrott & fritid

Ersätter: UPN2023/11 beslutad av kommunfullmäktige 2024-11-12

Gäller för: Uppgift finns ej

Gäller fr.o.m.: 2026-01-01

Gäller t.o.m.: Tills vidare

Ärendenummer: UPN 2025/47

Tillgänglig version: UPN 2026/40

Datum: 2025-07-16

Upplevelseförvaltningen

Christopher Hoerschelmann

0171-626290

christopher.hoerschelmann@enkoping.se

Reviderad: Vid beslut om indexuppräknig hänvisning till senaste beslut.

Innehåll

1	Inledande bestämmelser	4
1.1	Beslutad taxa med avgifter	4
1.2	Ändring av taxan	4
1.3	Indexjustering	4
1.4	Mervärdesskatt.....	4
1.5	Tillämplig taxa	5
1.6	Betalningsskyldighet och betalning av avgift	5
1.6.1	Återbetalning av avgift.....	5
1.7	Delegation	5
2	Taxa/avgift för kultur och registreringstillstånd för lotterier	6
2.1	Avgift för biblioteken	6
2.2	Avgift för kulturskola	8
2.3	Avgift för museum och parkguidning	8
2.4	Avgift/taxa för registreringstillstånd för lotterier	10

1 Inledande bestämmelser

1.1 Beslutad taxa med avgifter

Denna taxa med avgifter gäller för och omfattar avgifter inom upplevelsenämndens ansvarsområden enligt nedan.

- Bibliotek
- Kulturskola
- Museum och parkguidningar
- Registreringstillstånd för lotterier

Nedan angivna bestämmelser ingår i kommunens beslut att anta taxan.

1.2 Ändring av taxan

Ändringar av taxan, som inte avser indexreglering, beslutas av kommunfullmäktige.

1.3 Indexjustering

Avgiftsbeloppen i denna taxa är bestämda med utgångspunkt från kostnadsläge och prisindex för kommunal verksamhet (PKV) oktober månad året före det år taxan börjar gälla.

Upplevelsenämnden får för varje kalenderår (avgiftsår) därefter besluta att höja avgiftsbeloppen (fasta avgifter och timavgifter) med den procentsats för PKV som är publicerad på SKR:s webbplats för oktober månad året före avgiftsåret.

1.4 Mervärdesskatt

I det fall mervärdesskatt ska belasta avgiften ingår den i den i tabellen fastställda avgiften.

1.5 Tillämplig taxa

Avgiften tas ut enligt den taxa som gäller det avgiftsår som bokningen/avgiften avser.

1.6 Betalningsskyldighet och betalning av avgift

Avgift som tas med stöd av denna taxa ska betalas av den som bokat eller i övrigt åtagit sig ett betalningsansvar enligt gällande regler.

Betalning av avgift enligt denna taxa ska ske till Enköpings kommun. Betalning ska ske inom tid som anges på fakturan eller som i övrigt framgår av bestämmelser vid aktuell plats.

Avgift får tas ut i förskott.

1.6.1 Återbetalning av avgift

Återbetalning kan ske enligt aktuella bokningsregler eller beslutas av ansvarig chef utifrån

Upplevelsenämndens delegationsordning. Ränta utgår inte på belopp som återbetalas.

1.7 Delegation

Upplevelsenämnden har delegerad beslutanderätt från kommunfullmäktige att besluta om indexreglering av taxor och avgifter som omfattas av detta styrdokument.

2 Taxa/avgift för kultur och registreringstillstånd för lotterier

2.1 Avgift för biblioteken

Rätten att ta ut avgifter grundas på Bibliotekslag (SFS 2013:801).

Förseningsavgifter för låntagare från 18 år och äldre, avser endast vuxenmedia:

- Bok per påbörjad dag: **3 kronor**
- Ljudbok per påbörjad dag: **3 kronor**
- DVD film vuxen per påbörjad dag: **5 kronor**
- Dator/TV-spel per påbörjad dag: **5 kronor**
- Övriga medier per påbörjad dag: **5 kronor.**

Kopior och utskrifter per sida:

- A4 svartvit: **4 kronor**
- A3 svartvit: **6 kronor**
- A4 färg: **6 kronor**
- A3 färg: **12 kronor**
- Nytt lånekort, per styck: **20 kronor.**

Ersättning försvunna eller förstörda medier, samtliga låntagare, per exemplar:

- Kurslitteratur: **560 kronor**
- DVD-film vuxen: **450 kronor**
- DVD-film barn: **450 kronor**
- Tidskrift: **55 kronor**
- TV-spel: **660 kronor**
- Ljudbok: **340 kronor**
- Vuxenbok: **340 kronor**
- Barnbok: **225 kronor**
- Pocket: **120 kronor**
- Fjärrlån: **900 kronor**
- Föremål: **anskaffningspris.**

Övriga avgifter:

- Fjärrlån inom Norden: **30 kronor**
- Fjärrlån utanför Norden: **220 kronor**
- Beställda kopior från andra bibliotek: **Enligt kostnad från levererande bibliotek.**

2.2 Avgift för kulturskola

Kulturskola:

- Elevavgift barn och ungdom i åldern 3–25 år, per termin. Gäller även tillkommande syskon och ämnen: **560 kronor**
- Elevavgift vuxen från 26 år, per termin: **2 250 kronor**
- Instrumenthyra barn och ungdom i åldern 6–25 år, per termin. Gäller även om eleven fyller 26 år under läsåret: **377 kronor**
- Instrumenthyra vuxen från 26 år, per termin: **755 kronor**
- Instrumentlek för barn i årskurs 1, per termin: **560 kronor**
- Ensemble och kör, barn och ungdomar i ålder 6–25 år, i mån av plats (ej ämnesstuderande): **387 kronor**
- Ensembleavgift och kör vuxen, i mån av plats (ej ämnesstuderande): **750 kronor**
- Tillfälliga kortkurser och seminarier. Tillfällig kortuthyrning av lokal: **Kulturskolans enhetschef beslutar om tillfällig avgift.**
- Maximal avgift per termin och familj. Gäller dock inte instrumenthyra: **1 980 kronor**
- Elevavgift vuxen med funktionsnedsättning från 26 år, per termin: **560 kronor**
- Fördjupningskurs för barn och ungdom i åldern 13–25 år, inklusive elevavgift: **1 680 kronor.**

Avgiftsbefrielse kan beviljas om föräldrarnas sammanlagda förvärvsinkomst enligt slutskattsedel föregående år, understiger 3 basbelopp.

2.3 Avgift för museum och parkguidning

Historiska guidningar för allmänheten eller historisk tågtur, 50 minuter inklusive 6 % moms:

- Vuxen: **113 kronor**
- Barn: **56 kronor.**

Historisk stadsvandring, guidning 50 minuter (ingen moms):

- Vuxen: **83 kronor**
- Barn i vuxens sällskap: **0 kronor**
- Förskolor, grundskolor och gymnasium från besökande kommuner, per grupp: **530 kronor**.

Gruppbokningar (ej moms). Guidning en timme, per grupp:

- Dagtid klockan 08–17: **1 130 kronor**
- Kvällstid och helg: **1 630 kronor**
- Tåget, gruppbokning inklusive 6 % moms, guidning 50 minuter: **2 250 kronor**.

Parkguidning för allmänheten inklusive 25 % moms, per person:

- Guidning i en timme: **103 kronor**
- Guidning i två timmar: **133 kronor**.

Parktåget för allmänheten inklusive 6 % moms, per person:

- Vuxen: **133 kronor**
- Barn: **67 kronor**.

Gruppbokningar, parkguidning inklusive 25 % moms, minst 20 personer:

- Guidning i en timme, per person: **103 kronor**
- Guidning i två timmar, per person: **133 kronor**
- Helgtillägg, grupper efter klockan 18, lördag, söndag och helgdag, per grupp: **630 kronor**
- Guidad busstur, per grupp: **2 150 kronor**.

Parktåget, gruppbokning inklusive 6 % moms:

- Parktåget 1 timme: **2 150 kronor**
- Parktåget, 1 ½ timme: **3 225 kronor**
- Parktåget vid dubbeltur: **6 550 kronor**
- Parktåget, 2 timmar: **4 300 kronor**
- Helgtillägg, grupper efter klockan 18, lördag, söndag och helgdag, tågtur, per grupp: **520 kronor**.

Kommunens förskolor, grundskolor och gymnasium:

- Parktåget, per tur: **640 kronor**.

Trädgårdsutbildningar/Studiebesök:

- Guidning per grupp i en timme: **1 070 kronor**
- Guidning per grupp i två timmar: **2 140 kronor**
- Guidning per grupp i tre timmar: **3 210 kronor.**

Föredragning:

- Dagtid, klockan 8–17 i en timme: **1 130 kronor**
- Kvällstid och helg i en timme: **1 630 kronor.**

Inträdesavgift/entreavgift museum:

- Vuxenbiljetten gäller i 365 dagar, räknat från och med den dagen du startar 70 biljetten: **70 kronor**
- Alla under 20 år: **Fri entré**
- Studenter mot uppvisande av studentlegitimation: **Fri entré**
- Lärare med klasser (0–20 år) samt Folkhögskola och SFI: **Fri entré**
- Ledsagare: **Fri entré**
- Uppvisande av giltigt kort för medlemmar i ICOM, Sveriges museer: **Fri entré**
- På internationella museidagen 18:e maj samt andra utvalda dagar: **Fri entré.**

2.4 Avgift/taxa för registreringstillstånd för lotterier

- Registreringstillstånd: **400 kronor**
- Kontrollantarvode, beräknad omslutning upp till 10 000 kr: **500 kronor**
- Kontrollantarvode, beräknad omslutning över 10 000 kr: **3 % av omslutning, max 4 000 kr.**