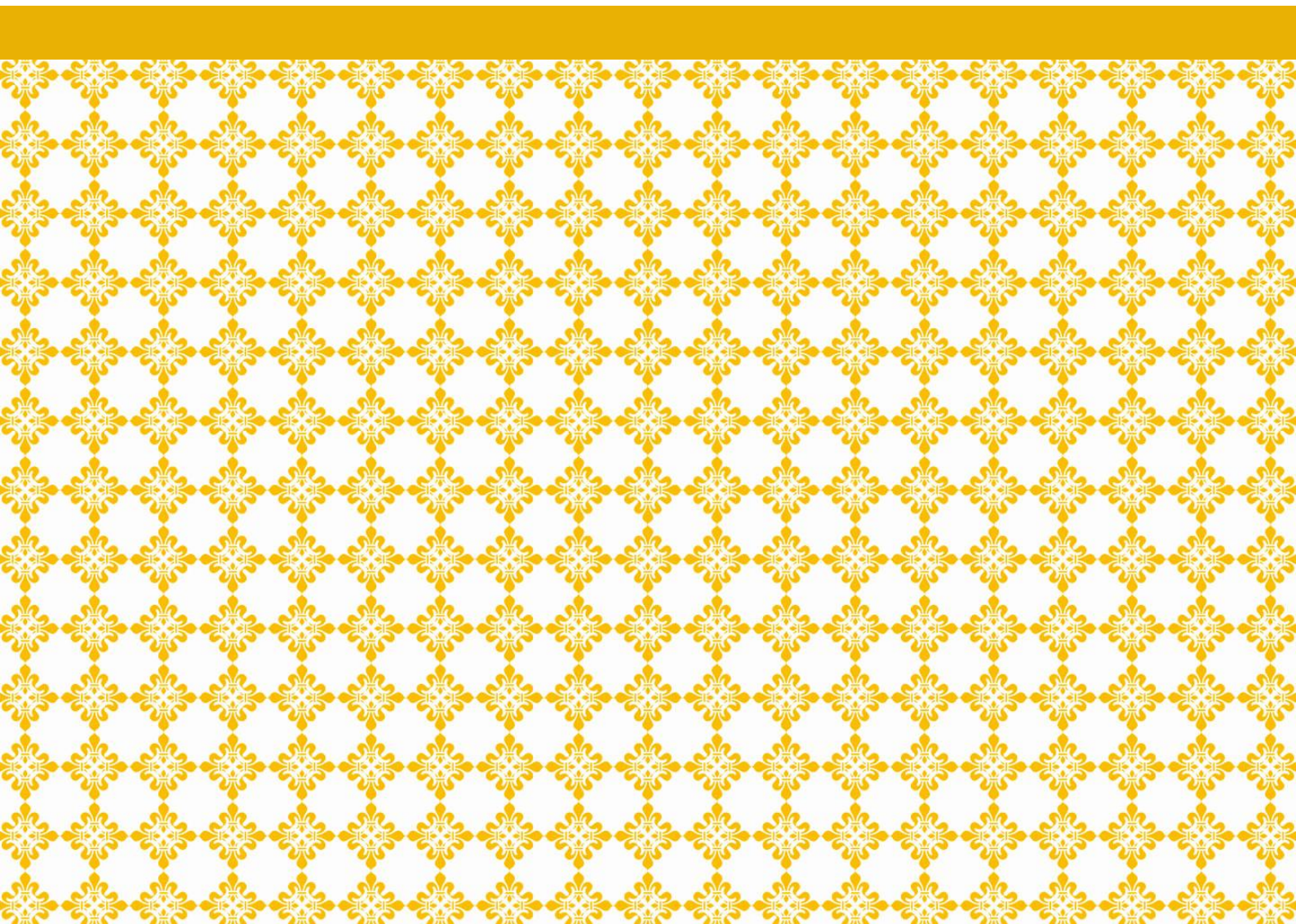


Taxa för prövning och tillsyn enligt lagen om tobak

och liknande produkter, lagen om tobaksfria nikotinprodukter samt kontroll enligt lagen om handel med vissa receptfria läkemedel



ENKÖPINGS
KOMMUN

Dokumenttyp: Styrdokument
Beslutad av: Kommunfullmäktige
Ansvarig funktion: Miljöavdelningschef
Ersätter: Uppgift finns ej
Gäller för: Uppgift finns ej
Gäller fr.o.m.: 2026-01-01
Gäller t.o.m.: Tills vidare

Ärendenummer: 2025.745
Datum: 2025-07-24

Miljö- och byggnadsnämnden

Reviderad: Vid beslut om indexuppräknings hänvisning till senaste beslut

Innehåll

1	Inledande bestämmelser	4
1.1	Beslutad taxa.....	4
1.2	Ändring av taxan	5
1.3	Indexjustering	5
1.4	Avgifter	5
1.4.1	Avgift för prövning	6
1.4.2	Avgift med anledning av anmälan	6
1.4.3	Avgifter för tillsyn.....	7
1.4.4	Övriga avgifter.....	7
1.5	Hur avgiften ska betalas	7
1.6	Ändringar.....	8
1.7	Övergångsbestämmelser	8
2	Bilaga 1	9
2.1	Avgifter för prövning och anmälan	9
2.2	Avgift för tillsyn	9

1 Inledande bestämmelser

1.1 Beslutad taxa

1 § Denna taxa med avgifter för kostnader för prövning, handläggning och tillsyn med mera enligt lagen om tobak och liknande produkter (SFS 2018:2088), lagen om tobaksfria nikotinprodukter (SFS 2022:1257) samt kontroll enligt lagen om handel med vissa receptfria läkemedel (SFS 2009:730) samt bestämmelser, föreskrifter och förordningar är beslutad med stöd av 8 kapitlet 1 och 2 paragrafen i lagen om tobak och liknande produkter, 40 paragrafen i lagen om tobaksfria nikotinprodukter (SFS 2022:1257) och 23 paragrafen i lagen om handel med vissa receptfria läkemedel (SFS 2009:730).

Taxan tillämpas för miljö- och byggnadsnämndens handläggning av ärenden etc. enligt lagen om tobak och liknande produkter (SFS 2018:2088), lagen om tobaksfria nikotinprodukter (SFS 2022:1257) samt kontroll enligt lagen om handel med vissa receptfria läkemedel (SFS 2009:730) samt bestämmelser, föreskrifter och förordningar i den utsträckning som närmare föreskrivs i det nedanstående.

Nedan angivna bestämmelser ingår i kommunens beslut att anta taxan.

2 § Avgift enligt denna taxa ska betalas för

1. handläggning och andra åtgärder med anledning av ansökningar om tillstånd,
2. handläggning och andra åtgärder med anledning av anmälan,
3. handläggning och andra åtgärder vid tillsyn.

3 § Avgift enligt denna taxa tas inte ut för

1. handläggning med anledning av klagomål som visar sig vara obefogat/ogrundat och inte kräver utredning,
2. handläggning av överklagande inklusive rättidsprövning, överlämnande till nästa instans samt yttrande i överklagade ärenden.

4 § Om det finns särskilda skäl med hänsyn till verksamhetens art och omfattning, tillsynsbehovet, nedlagd handläggningstid eller övriga omständigheter, får nämnden sätta ner eller efterskänka avgift enligt denna taxa.

5 § Avgiften beräknas efter den taxa som gäller vid tidpunkten för ärendets diarieföring. Fasta årliga avgifter beräknas efter gällande timavgift i januari varje år.

1.2 Ändring av taxan

6 § Ändringar av taxan beslutas av kommunfullmäktige.

1.3 Indexjustering

7 § Avgiftsbeloppen i denna taxa är bestämda med utgångspunkt från kostnadsläge och Prisindex för kommunal verksamhet (PKV) oktober månad året före det år taxan börjar gälla.

Miljö- och byggnadsnämnden får för varje kalenderår (avgiftsår) därefter besluta att justera avgiftsbeloppen (fasta avgifter och timavgifter) med den procentsats för PKV som är publicerad på SKR:s webbplats för oktober månad året före avgiftsåret. Beloppet avrundas till närmaste högre 10-tal kronor.

Avgiften tas ut enligt den taxa som gäller när ärendet inkommer. Om ett ärende påbörjats men inte avslutats före antagandet av denna taxa, har miljö- och byggnadsnämnden rätt att tillämpa den nya taxan i ärendet om det innebär en lägre avgift för den sökande.

1.4 Avgifter

8 § Vid tillämpningen av denna taxa är timavgiften 1 500 kr per handläggningstimme.

9 § Timavgift betalas genom att den faktiskt nedlagda handläggningstiden i ärendet multipliceras med timtaxan.

10 § Med handläggningstid menas den sammanlagda tid som varje tjänsteman vid miljö- och byggnadsnämnden har använt för inläsning av ärendet, utredning, kontakter med parter, samråd med experter och myndigheter, restid, inspektioner och kontroller i övrigt, beredning i övrigt i ärendet samt föredragning och beslut.

Vid timavgift tas avgift ut för varje påbörjad kvart nedlagd handläggningstid. Om den sammanlagda handläggningstiden är mindre än en halv timme per år tas ingen timavgift ut.

1.4.1 Avgift för prövning

11 § Avgift för prövning av ansökningar enligt Bilaga 1 om tillstånd eller ändring av tillstånd ska betalas i form av fast avgift genom att den handläggningstid som anges i taxetabellen multipliceras med timtaxan. Om det saknas fast avgift för aktuell ärendetyp tas en avgift ut enligt aktuell timavgift för faktiskt nedlagd handläggningstid.

12 § Avgift för prövning ska betalas för varje avgiftsbelagt ärende som ansökan gäller.

13 § Avgift för prövning ska betalas av sökande. Avgift tas inte ut för en ansökan som återkallats innan handläggningen påbörjats.

14 § Avgift för prövning ska betalas även om ansökan avslås.

15 § Utöver avgift för prövning, kan avgift för tillsyn komma att tas ut för den verksamhet eller åtgärd som prövningen gäller enligt vad som anges i den här taxan.

1.4.2 Avgift med anledning av anmälan

16 § Avgift för handläggning av anmälan enligt Bilaga 1 ska betalas i form av fast avgift genom att den handläggningstid som anges i taxetabell multipliceras med timtaxan. Om det saknas fast avgift för aktuell ärendetyp tas en avgift ut enligt aktuell timavgift för faktiskt nedlagd handläggningstid.

17 § Avgift för handläggning av en anmälan ska betalas av sökande. Avgift tas inte ut för en anmälan som återkallats innan handläggningen påbörjats.

18 § Avgift för handläggning av en anmälan ska betalas även om anmälan avvisas på grund av brister i anmälan som inte åtgärdas.

19 § Utöver avgift med anledning av handläggning av anmälan, kan avgift för tillsyn i övrigt komma att tas ut för den verksamhet eller åtgärd anmälan avser enligt vad som anges i den här taxan.

1.4.3 Avgifter för tillsyn

20 § För återkommande tillsyn av verksamhetsutövare som bedriver detaljhandel eller partihandel med tobaksvaror och liknande produkter, elektroniska cigaretter och påfyllningsbehållare, tobaksfria nikotinprodukter eller vissa receptfria läkemedel ska verksamhetsutövaren betala en årlig avgift enligt Bilaga 1. Avgiften sätts genom att den handläggningstid som anges i taxetabell multipliceras med timtaxan. Den årliga avgiften ska täcka nämndens beräknade kostnader för tillsynen.

21 § Fast årlig avgift ska betalas med helt avgiftsbelopp för varje påbörjat kalenderår som verksamheten bedrivs. Avgiften omfattar administration, yttre och inre tillsyn och ska betalas i början av varje kalenderår. Avgift tas ut från och med att ett tillstånd meddelats eller en anmälan om försäljning har skett för de resterande månaderna innevarande kalenderår.

22 § Om en verksamhet säljer två eller flera produktkategorier (tobaksvaror, elektroniska cigaretter och påfyllningsbehållare, tobaksfria nikotinprodukter) ska full avgift för yttre tillsyn betalas för den dyraste produktkategorin. För övriga produktkategorier reduceras tillsynsavgiften för yttre tillsyn med 25 % per produktkategori.

1.4.4 Övriga avgifter

23 § För handläggning med anledning av bristande efterlevnad och som går utöver den normala tillsynen eller inte ingår i avgift för tillståndsprövning eller i avgift för handläggning av anmälan tas avgift ut för nedlagd handläggningstid enligt gällande timavgift. Timavgift debiteras i efterhand efter utfört tillsynsbesök.

1.5 Hur avgiften ska betalas

24 § Betalning av avgift ska göras till miljö- och byggnadsnämnden. Betalning ska göras inom den tid som står i beslutet om taxa eller i faktura. Om inte avgiften betalas inom det datum som står på faktura skickas en skriftlig betalningspåminnelse. Vid betalning av avgift efter förfallodagen kan dröjsmålsränta enligt räntelagen komma att tas ut.

1.6 Ändringar

25 § Miljö- och byggnadsnämnden får om ändringar vidtas i lagen om tobak och liknande produkter, lagen om tobaksfria nikotinprodukter, lagen om handel med vissa receptfria läkemedel samt bestämmelser, föreskrifter, förordningar meddelade med stöd av dessa lagar göra motsvarande ändring i den här taxan. Ändringen ska dock vara av redaktionell karaktär.

1.7 Övergångsbestämmelser

26 § Äldre taxor ska användas i ärenden gällande anmälningar och ansökningar som påbörjats innan den 1 januari 2026.

Denna taxa träder i kraft den 1 januari 2026. I ärenden som rör tillstånd och anmälningar tillämpas taxan på ärenden som kommer in efter denna dag.

2 Bilaga 1

2.1 Avgifter för prövning och anmälan

Avgifter för prövning, avgiften avser:

- Nyansökan, stadigvarande tobakstillstånd. Handläggningstid **9 timmar**.
- Nyansökan, tillfälligt tillstånd. Handläggningstid **6 timmar**.
- Nyansökan, detaljhandel som söker flera tillstånd för samma bolag vid samma tillfälle. Handläggningstid **9 + 3 timmar**.

Avgifter för anmälan, avgiften avser:

- Anmälan om mindre omfattande (<50%) ägar- eller bolagsförhållanden. Handläggningstid: **4 timmar**.
- Anmälan om omfattande (>50%) ägar- eller bolagsförhållanden. Handläggningstid: **9 timmar**.
- Anmälan om försäljning av tobaksfria produkter. Handläggningstid: **2 timmar**.
- Anmälan om försäljning av e-cigarett och påfyllnadsbehållare. Handläggningstid: **2 timmar**.

2.2 Avgift för tillsyn

Årlig tillsyn, avgiften avser:

- Försäljning av tobaksvaror. Handläggningstid: **5 timmar**.
- Tobaksvaror vid restauranger som har serveringstillstånd. Handläggningstid: **2 timmar**.
- Tobaksvaror vid bolag som har tillstånd på fler försäljningsställen. Handläggningstid: **4 + 3 timmar per ställe utöver det första**.
- Försäljning av tobaksfria nikotinprodukter. Handläggningstid: **3 timmar**.
- Försäljning av e-cigarett och påfyllnadsbehållare. Handläggningstid: **3 timmar**.
- Försäljning av vissa receptfria läkemedel. Handläggningstid: **4 timmar**.

Övrig tillsyn, avgiften avser:

- Tillsynsavgift vid öppnat tillsynsärende eller sanktionsprövning.
Handläggningstid: **Timavgift.**
- Tillsynsavgift vid uppföljande kontrollbesök och kontroll som sker med anledning av befogade klagomål.
Handläggningstid: **Timavgift.**