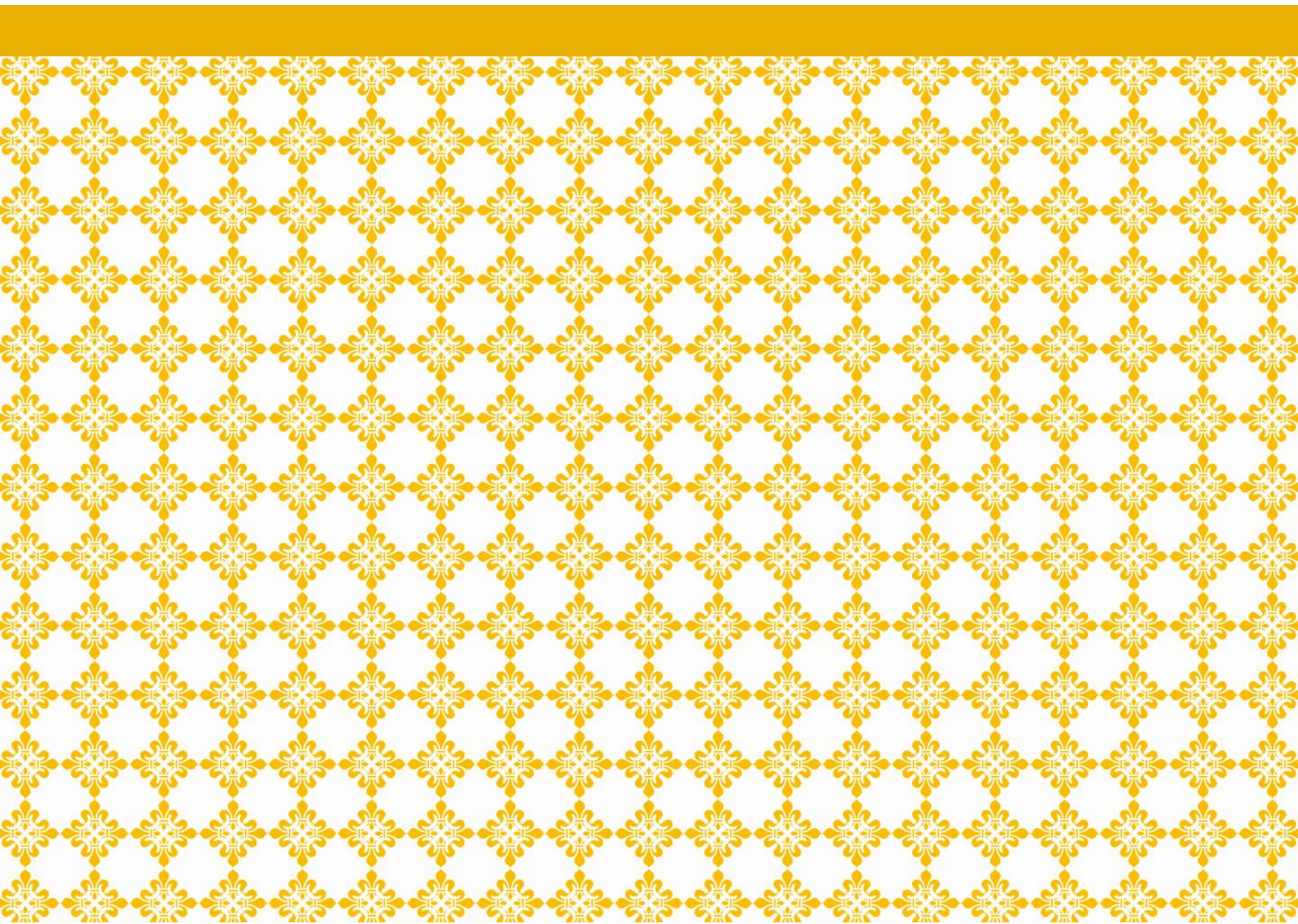


# Omställningsstöd och pension för förtroendevalda

Bestämmelser (OPF-KR 25)



ENKÖPINGS  
KOMMUN

Dokumenttyp: Bestämmelser

Beslutad av: Kommunfullmäktige, 2025-04-15, § 70

Ansvarig funktion: Uppgift finns ej

Ersätter: Uppgift finns ej

Gäller för: Uppgift finns ej

Gäller fr.o.m.: 2025-04-22

Gäller t.o.m.: Uppgift finns ej

Ärendenummer: KS2023/603

Tillgänglig version: KS2025/935

Datum: 2025-03-18

# Innehåll

<b>1</b>	<b>Allmänt om bestämmelserna .....</b>	<b>5</b>
<b>2</b>	<b>Kapitel 1. Inledande bestämmelser .....</b>	<b>6</b>
2.1	§ 1 Pensionsmyndighet .....	6
2.2	§ 2 Ändringar av och tillägg till bestämmelserna .....	6
<b>3</b>	<b>Kapitel 2. Bestämmelser om omställningsstöd för förtroendevalda.....</b>	<b>7</b>
3.1	§ 1 Tillämpningsområde m.m. ....	7
3.2	§ 2 Omställningsstöd .....	7
3.3	§ 3 Aktiva omställningsinsatser.....	8
3.3.1	Ansökan .....	8
3.3.2	Styrkande av deltagande .....	9
3.4	§ 4 Ekonomiskt omställningsstöd .....	9
3.4.1	Ansökan .....	10
3.4.2	Minskning eller indragning av ekonomiskt omställningsstöd .....	10
3.5	§ 5 Förlängt ekonomiskt omställningsstöd.....	11
3.6	§ 6 Samordning .....	11
3.6.1	Inkomstuppgift.....	11
3.7	§ 7 Uppgiftsskyldighet .....	12
3.8	§ 8 Ansökan om omställningsstöd .....	12
3.9	§ 9 Utbetalning av ekonomiskt omställningsstöd .....	12
<b>4</b>	<b>Kapitel 3. Pensionsbestämmelser .....</b>	<b>13</b>
4.1	§ 1 Tillämpningsområde m.m. ....	13
4.2	§ 2 Pensionsförmånernas omfattning .....	13
4.3	§ 3 Avgiftsbestämd ålderspension .....	13
4.4	§ 4 Pensionsgrundande inkomst .....	14
4.5	§ 5 Pensionsavgifter .....	14
4.5.1	Anmärkning.....	15
4.6	§ 6 Pensionsbehållning .....	15
4.7	§ 7 Information .....	15

4.8	§ 8 Utbetalning av avgiftsbestämd ålderspension .....	16
4.9	§ 9 Uppgiftsskyldighet .....	16
4.10	§ 10 Sjukpension .....	16
4.11	§ 11 Efterlevandeskydd .....	17
4.12	§ 12 Vissa inskränkningar i rätten till pensionsförmån .....	18
4.13	§ 13 Finansiering .....	18
4.14	§ 14 Ansökan om och utbetalning av sjukpension och efterlevandeskydd .....	18
4.15	§ 15 Uppgiftsskyldighet m.m. ....	18
<b>5</b>	<b>Kapitel 4. Familjeskydd vid förtroendevalds dödsfall .....</b>	<b>20</b>
5.1	Familjeskydd vid förtroendevalds dödsfall .....	20
5.1.1	§ 1 Tillämpningsområde m.m. ....	20
5.1.2	§ 2 Rätt till familjeskydd .....	20
5.2	§ 3 Familjeskydd vid förtroendevalds dödsfall .....	21
5.3	§ 4 Familjeskydd till efterlevande vuxen .....	21
5.3.1	§ 5 Beräkning och utbetalning av familjeskydd till efterlevande vuxen .....	21
5.4	§ 6 Familjeskydd till efterlevande barn .....	22
5.4.1	§ 7 Beräkning och utbetalning av familjeskydd till efterlevande barn .....	22
5.5	§ 8 Utbetalning av förmåner .....	23

# 1 Allmänt om bestämmelserna

OPF-KR 25 innehåller omställningsstöd, pensionsbestämmelser samt familjeskydd för förtroendevalda som avses i 4 kap. § 1 kommunallagen. OPF-KR 25 antas lokalt av fullmäktige inom kommun, landsting/region eller kommunalförbund.

OPF-KR 2518 indelas i fyra kapitel:

1. Inledande bestämmelser
  - 1.1 Pensionsmyndighet
  - 1.2 Ändringar av och tillägg till bestämmelserna
2. Omställningsstöd
  - 2.1 Aktiva omställningsinsatser
  - 2.2 Ekonomiskt omställningsstöd
  - 2.3 Förlängt ekonomiskt omställningsstöd
3. Pensionsbestämmelser
  - 3.1 Avgiftsbestämd pensionsbehållning
  - 3.2 Sjukpension
  - 3.3 Efterlevandeskydd
4. Familjeskydd

## **2 Kapitel 1. Inledande bestämmelser**

### **2.1 § 1 Pensionsmyndighet**

I anslutning till att OPF-KR 25 antas utses en pensionsmyndighet. Pensionsmyndigheten har i uppgift att tolka och tillämpa bestämmelserna i OPF-KR 25.

Kommunfullmäktige i Enköpings kommun har beslutat att anta OPF KR 25 samt utsett kommunstyrelsen till pensionsmyndighet.

### **2.2 § 2 Ändringar av och tillägg till bestämmelserna**

Förtroendevald är skyldig att följa de ändringar av och de tillägg till dessa bestämmelser som Enköpings kommun från tid till annan beslutar. De nya bestämmelserna gäller även för de som redan omfattas av omställningsstöd.

## **3 Kapitel 2. Bestämmelser om omställningsstöd för förtroendevalda**

### **3.1 § 1 Tillämpningsområde m.m.**

Bestämmelser om omställningsstöd gäller för förtroendevald som avses i 4 kap. 1 § kommunallagen och som fullgör uppdrag hos Enköping kommun och/eller kommunalförbunden på heltid eller betydande del av heltid, med sammanlagt minst 40 procent av heltid.

Kommunstyrelsen har beslutat att samtliga fasta arvoden ingår i beräkningen av en förtroendevalds uppdrags omfattning. Gruppledararvodet utgör inte beräkningsgrund för rätten till omställningsstöd enligt OPF-KR 25, då uppdraget inte räknas in i kommunallagens definition av begreppet förtroendevald enligt 4 kap 1§ kommunallagen.

En förtroendevald som fullgör uppdrag hos kommunen på betydande del av heltid är en förtroendevald vars fasta månadsarvode motsvarar minst 40% av det basarvode som anges i §2 första stycket i regler för arvoden och ersättningar till förtroendevalda i Enköping kommun.

Bestämmelserna gäller för förtroendevalda som tillträtt i samband med valet 2014 eller senare. Bestämmelserna gäller från samma tidpunkt, även förtroendevalda som i tidigare uppdrag inte omfattats av PBF, PRF-KL eller andra omställnings- och pensionsbestämmelser för förtroendevalda.

### **3.2 § 2 Omställningsstöd**

Omställningsstöd syftar till att under en begränsad tid underlätta övergången till arbetslivet när en förtroendevald lämnat sitt (sina) uppdrag i Enköpings Kommun.

Omställningsstödet kan, i Enköpings kommun, bestå av aktiva omställningsinsatser och ekonomiskt omställningsstöd.

Omställningsstöd förutsätter att den förtroendevalde själv aktivt verkar för att få ett nytt arbete, i de situationer där ingen anställning finns att återgå till.

Den förtroendevalde ska på anmodan kunna visa/styrka att arbete söks fortlöpande under perioden. Om den förtroendevalde inte sökt arbete i tillräcklig omfattning, inte tagit erbjudet arbete eller deltagit i planerad utbildning kan den förtroendevalde bli skyldig att återbetala hela eller delar av det utbetalda omställningsstödet. Beslut om återbetalning av hela eller delar av omställningsstödet fattas av pensionsmyndigheten om myndigheten anser att den förtroendevalda inte medverkar i omställningsarbetet.

Omställningsstöd kan vara aktuellt för den som har anställning att återgå till men där längre tids frånvaro från arbetet innebär behov av kunskapspåfyllnad för att underlätta återgången. Rätten till ekonomiskt omställningsstöd finns vilket samordnas med förvärvsinkomster enligt för var tids beslutade och gällande samordningsregler.

### **3.3 § 3 Aktiva omställningsinsatser**

Möjlighet till aktiva omställningsinsatser har förtroendevald som innehaft ett eller flera uppdrag och som lämnat sitt (sina) uppdrag i Enköpings kommun efter minst fyra års sammanhängande uppdragstid och som inte uppnått motsvarande i 32 a § LAS angiven ålder när han eller hon lämnar sitt (sina) uppdrag.

Vid bedömning av sammanhängande uppdragstid, är föräldraledighet, sjukdom och liknande giltig frånvaro inte att bedöma som att det avbryter uppdragstiden. Förtroendevald ska erbjudas möjlighet till aktiva omställningsinsatser i likhet med åtgärder som erbjuds inom Omställningsfonden för anställda.

#### **3.3.1 Ansökan**

Förtroendevald ansöker skriftligt om aktiva omställningsinsatser hos pensionsmyndigheten inom 3 månader efter avgången från uppdraget, ansökan skickas till HR enheten. Insatsen ska vara påbörjad inom 6 månader och kan som längst pågå tolv månader efter avgången från uppdraget.

Den förtroendevalde anger själv, i den mån det är möjligt, vilken typ av insatser som önskas och uppskattad kostnad för denna.

Exempel på omställningsinsatser kan vara karriärrådgivning, kortare yrkesinriktad utbildning, kompletterande studiestöd, finansiering av kurslitteratur, hjälp med att starta eget.

Pensionsmyndigheten har utifrån den förtroendevaldas individuella förutsättningar att ta ställning till lämpliga aktiva omställningsinsats och avropar uppdraget hos Omställningsfonden. Omställningsinsatsens kostnad är maximerad att uppgå till maximalt ett prisbasbelopp i avgångsårets nivå.

### **3.3.2 Styrkande av deltagande**

Den förtroendevalda ska styrka att den deltagit i aktiviteter som kommunen bekostat.

Skriftligt intyg lämnas var tredje månad, eller direkt efter avslutad aktivitet om detta sker tidigare än inom tre månader.

## **3.4 § 4 Ekonomiskt omställningsstöd**

Rätt till ekonomiskt omställningsstöd har förtroendevald som lämnat sitt (sina) uppdrag i Enköpings kommun efter minst ett års sammanhängande uppdragstid.

För varje år i uppdraget utges ett ekonomiskt omställningsstöd om tre månader. Ekonomiskt omställningsstöd utges i högst två år och samordnas från år ett med förvärvsinkomster.

Det ekonomiska omställningsstödet utges med 85 procent under det första året och med 60 procent under år två. Det ekonomiska omställningsstödet beräknas på den förtroendevaldes genomsnittliga månadsarvode gånger tolv under det senaste året.

Vid beräkning av sammanhängande uppdragstid är föräldraledighet, sjukdom eller liknande giltig frånvaro inte att bedöma som att det bryter uppdragstiden.

Om det inte finns månadsarvoden för 12 månader bakåt i tiden så görs beräkningen utifrån det månadsarvode som den förtroendevalda hade

haft om denne inte hade varit ledig pga sjukdom, f-ledighet eller likande giltig frånvaro. I de fall en sådan bedömning inte är görlig, baserat beräkningen istället på det genomsnittliga månadsarvodet under uppdragstiden.

Ekonomiskt omställningsstöd utges av kommunen, som längst till och med kalendermånaden innan den förtroendevalde uppnått motsvarande i 32 a § LAS angiven ålder.

Om förtroendevald med ekonomiskt omställningsstöd på nytt blir innehavare av uppdrag med arvode och eller får andra förvärvsinkomster, sker samordning utifrån nedan angivna samordningsregler.

### **3.4.1 Ansökan**

Förtroendevald ansöker skriftligt om ekonomiskt omställningsstöd hos pensionsmyndigheten inom 3 månader efter avgången från uppdraget, ansökan skickas till HR enheten.

För att få retroaktiv utbetalning från första dagen ska ansökan göras senast tre månader efter avgången från uppdraget. I annat fall beviljas förmånen från ansökningstillfället utan retroaktivitet, vilket innebär att dessa månader går förlorade.

### **3.4.2 Minskning eller indragning av ekonomiskt omställningsstöd**

Om den förtroendevalde under tiden med ekonomiskt omställningsstöd utför arbete utan ersättning eller mot låg ersättning, eller får annan ersättning än förvärvsinkomst, eller begär och beviljas tjänstledighet, eller säger upp sig från sin anställning, kan pensionsmyndigheten besluta att minska det ekonomiska omställningsstödet med ett uppskattat inkomstbelopp som motsvarar den inkomst som kan anses skälig.

Pensionsmyndigheten kan också helt dra in det ekonomiska omställningsstödet om den förtroendevalde döms för brott som medfört att den skilts från förtroendeuppdraget i Enköpings kommun, eller dömts för brott av sådan allvarlig art att det är sannolikt att den förtroendevalda skulle ha skiljts från uppdraget om den fortfarande innehaft det.

## **3.5 § 5 Förlängt ekonomiskt omställningsstöd**

Rätten till förlängt omställningsstöd är ej tillämpligt i Enköpings kommun.

## **3.6 § 6 Samordning**

Omställningsersättningarna enligt § 4 ska samordnas/minskas med andra förvärvsinkomster.

Båda årens ekonomiska omställningsstöd samordnas med förvärvsinkomster.

### **3.6.1 Inkomstuppgift**

Den förtroendevalda ska varje månad lämna inkomstuppgift. Detta ska göras senast den 5:de i varje månad för uppgifter månaden innan. Underlag på inkomstuppgift skickas till HR enheten. Inkomstuppgift ska lämnas även de månader som förvärvsinkomsten är noll kronor. Inlämnad inkomstuppgift är en förutsättning för att ekonomiskt omställningsstöd ska betalas ut.

Om inkomstuppgift inte har lämnats in, sker ingen utbetalning förrän inkomstuppgiften har kommit kommunen tillhanda.

Utbetalning av ekonomiskt omställningsstöd sker släpande.

Exempel,

- Inkomstuppgiftsrapport lämnas senast den 5:de juni avseende maj månad. Utbetalning sker 27 juni gällande för maj.

Samordningen ska ske månadsvis.

#### **3.6.1.1 Förvärvsinkomst**

All annan inkomst än kapitalinkomst är förvärvsinkomst.

### **3.7 § 7 Uppgiftsskyldighet**

En förtroendevald är skyldig att lämna de uppgifter som pensionsmyndigheten begär för att kunna fastställa rätten till och beräkna omställningsstöd och ekonomiskt omställningsstöd.

Har förtroendevald erhållit omställningsstöd och/eller ekonomiskt omställningsstöd obehörigen eller med för högt belopp genom oriktiga uppgifter, underlåtenhet att fullgöra anmälningskyldighet eller på annat sätt eller har förtroendevald i annat fall bort inse att utbetalningen var oriktig, ska det för mycket utbetalda beloppet återbetalas.

Pensionsmyndigheten kan – om särskilda skäl föreligger – besluta att helt eller delvis avstå från efterkrav.

### **3.8 § 8 Ansökan om omställningsstöd**

Ansökan om omställningsstöd enligt §§ 3–4 ska göras skriftligt enligt de anvisningar som pensionsmyndigheten utfärdar och ska göras i anslutning till att den förtroendevalde lämnat sitt (sina) uppdrag i Enköpings Kommun.

### **3.9 § 9 Utbetalning av ekonomiskt omställningsstöd**

Om rätt till ekonomiskt omställningsstöd föreligger är målsättningen att den förtroendevalde får sådant omställningsstöd utbetald inom tre månader efter det att pensionsmyndigheten tagit emot komplett ansökan.

## **4 Kapitel 3. Pensionsbestämmelser**

### **4.1 § 1 Tillämpningsområde m.m.**

Bestämmelser om pension gäller för förtroendevald som avses i 4 kap. 1 § kommunallagen och som fullgör uppdrag hos kommunen, landstinget/regionen eller kommunalförbundet.

Bestämmelserna gäller för förtroendevalda som tillträtt i samband med valet 2014 eller senare. Bestämmelserna gäller från samma tidpunkt, även förtroendevalda som i tidigare uppdrag inte omfattats av PBF, PRF-KL eller andra omställnings- och pensionsbestämmelser för förtroendevalda.

Pensionsbestämmelserna tillämpas för förtroendevald, oavsett uppdragets omfattning, om inte annat anges. Pensionsbestämmelserna gäller inte för förtroendevald som vid tillträdet av sitt (sina) uppdrag har uppnått motsvarande i 32 a § LAS angiven ålder.

### **4.2 § 2 Pensionsförmånernas omfattning**

Pensionsförmåner enligt dessa bestämmelser är:

1. avgiftsbestämd ålderspension
2. sjukpension
3. efterlevandeskydd

### **4.3 § 3 Avgiftsbestämd ålderspension**

En förtroendevald har rätt till avgiftsbestämd ålderspension enligt §§ 4 – 9.

## 4.4 § 4 Pensionsgrundande inkomst

En förtroendevalds pensionsgrundande inkomst beräknas per kalenderår och begränsas till högst 30 inkomstbasbelopp.

Den pensionsgrundande inkomsten utgörs av den förtroendevaldes årsarvode, sammanträdesersättningar samt andra i det pensionsgrundande uppdraget (uppdragen) utgivna kontanta ersättningar.

För förtroendevald med uppdrag på heltid eller betydande del av heltid och som under ledighet till följd av sjukdom, olycksfall, arbetsskada eller föräldraledighet och på grund av sådan ledighet fått avdrag från sitt arvode, ska den pensionsgrundande inkomsten räknas om (höjas) med vad som avdragits.

I den pensionsgrundande inkomsten ska inte ingå ersättning som betalas ut till förtroendevald enligt 4 kap 12 § kommunallagen för förlorad arbetsinkomst, semesterförmån eller tjänstepensionsförmån eller ersättning som utgör traktamente eller kostnadsersättning.

## 4.5 § 5 Pensionsavgifter

Pensionsavgiften beräknas i procent på den förtroendevaldes pensionsgrundande inkomst enligt § 4.

Pensionsavgiften är 6 procent på den pensionsgrundande inkomsten upp till och med 7,5 inkomstbasbelopp. Pensionsavgiften är 31,5 procent på de delar av den pensionsgrundande inkomsten som överstiger 7,5 inkomstbasbelopp, intill dess den förtroendevalde har uppnått motsvarande i 32 a § LAS angiven ålder. Därefter är pensionsavgiften 6 procent på hela den pensionsgrundande inkomsten.

För förtroendevald med uppdrag på heltid eller betydande del av heltid med sammanlagt minst 40 procent av heltid, och som får rätt till sjuk- eller aktivitetsersättning enligt socialförsäkringsbalken (SFB) och som en följd härav med stöd av 4 kap. 6 § kommunallagen befrias från sitt uppdrag före mandatperiodens utgång, ska pensionsavgift tillgodoräknas under tid då den förtroendevalde har rätt till sjuk- eller aktivitetsersättning enligt socialförsäkringsbalken (SFB).

### **4.5.1 Anmärkning**

Pensionsavgift ska avsättas i förhållande till nedsatt arbetsförmåga i uppdraget (uppdragen). Pensionsavgiften beräknas på den pensionsgrundande inkomsten året före den förtroendevalde beviljas sjuk- eller aktivitetsersättning. Pensionsavgiften avsätts till den förtroendevaldes pensionsbehållning.

Förtroendevald tillgodoräknas pensionsavgift från kommunen, landstinget/regionen eller kommunalförbundet endast om den för kalenderåret är högre än 3 procent av samma års inkomstbasbelopp. Då förtroendevald inte tillgodoräknas pensionsavgift betalar kommunen, landstinget/regionen eller kommunalförbundet ut motsvarande belopp direkt till den förtroendevalde i form av ersättning som inte är pensionsgrundande. Belopp understigande 200 kr avseende ett kalenderår utbetalas inte. Från och med år 2019 uppräknas nivån 200 kr årligen med förändringen av inkomstbasbeloppet.

## **4.6 § 6 Pensionsbehållning**

Pensionsavgiften för ett kalenderår avsätts senast den 31 mars följande år till en pensionsbehållning hos respektive kommun, landsting/region eller kommunalförbund, där den förtroendevalde har innehaft uppdrag. Med pensionsbehållning avses summan av de årliga pensionsavgifter som intjänats hos respektive kommun, landsting/region eller kommunalförbund.

Pensionsbehållningen räknas upp årligen (indexeras) med förändringen av inkomstbasbeloppet.

Pensionsbehållningen innehåller ett efterlevandeskydd enligt § 11.

## **4.7 § 7 Information**

Pensionsmyndigheten ska lämna information till den förtroendevalde om hans eller hennes pensionsbehållning, pensionsgrundande inkomst och avsättning av pensionsavgift.

## **4.8 § 8 Utbetalning av avgiftsbestämd ålderspension**

Utbetalning av avgiftsbestämd ålderspension, dvs pensionsbehållningen enligt § 6, sker månadsvis och tidigast från den tidpunkt den förtroendevalde kan få allmän pension utbetalad, och i övrigt enligt överenskommelse mellan den förtroendevalde och pensionsmyndigheten.

Ansökan om avgiftsbestämd ålderspension ska göras enligt de anvisningar som pensionsmyndigheten fastställt. Den förtroendevalde bör få pension utbetalad inom tre månader efter det att pensionsmyndigheten tagit emot sådan ansökan.

Avgiftsbestämd ålderspension kan utbetalas som engångsersättning till förtroendevald om värdet av pensionsbehållningen är högst 150 % av inkomstbasbeloppet året innan utbetalning av förmånen börjar.

## **4.9 § 9 Uppgiftsskyldighet**

Förtroendevald är skyldig att lämna de uppgifter som pensionsmyndigheten begär för att kunna fastställa rätten till och beräkna avsättning till pensionsbehållning. Lämnas inte sådana uppgifter kan pensionsmyndigheten besluta att avsättningen ska minskas i skälig omfattning.

Om förtroendevald genom att lämna oriktiga uppgifter inte fullgör sin uppgiftsskyldighet eller på annat sätt orsakar att för hög pensionsavgift avsätts, kan detta belopp återkrävas eller avräknas på kommande avsättningar av pensionsavgift.

Pensionsmyndigheten kan besluta att helt eller delvis efterge beloppet.

## **4.10 § 10 Sjukpension**

Sjukpension betalas ut till förtroendevald med uppdrag på heltid eller betydande del av heltid med sammanlagt minst 40 procent av heltid och som får rätt till sjuk- eller aktivitetsersättning enligt socialförsäkringsbalken och som en följd härav med stöd av 4 kap. 6 § kommunallagen från sitt uppdrag före mandatperiodens utgång.

Sjukpensionen grundas och beräknas på det genomsnittliga månadsarvodet som den förtroendevalde hade kalenderåret före insjuknandetidpunkten gånger tolv. Pensionsmyndigheten kan i särskilt fall fatta beslut om annat beräkningsunderlag.

Sjukpensionens nivå motsvarar nivån för den månadsersättning som utgår till anställda enligt AGS-KL.

Sjukpension utges under tid som den förtroendevalde har rätt till sjuk- eller aktivitetsersättning enligt SFB. Upphör rätten till sjuk- eller aktivitetsersättning upphör också rätten till sjukpension.

#### Anmärkningar

1. Sjukpensionen utges i förhållande till nedsatt arbetsförmåga i uppdraget (uppdragen).
2. Sjukpensionen ska värdesäkras på motsvarande sätt som i de bestämmelser som gäller för utbetalning av månadsersättning enligt AGS-KL.

Förtroendevald som befrias/frånträder sitt uppdrag p g a sjukdom har rätt till efterskydd under 270 kalenderdagar. Efterskyddet innebär att rätt till sjukpension föreligger om förtroendevald under efterskyddstid beviljas sjuk- eller aktivitetsersättning.

Den förtroendevaldes rätt till efterskydd upphör om den förtroendevalde tillträder en anställning eller annat uppdrag, förenat med pensionsrätt.

Pensionsmyndigheten kan i särskilt fall fatta beslut om förlängd efterskyddstid.

## 4.11 § 11 Efterlevandeskydd

Efterlevandeskydd enligt § 6 innebär att den förtroendevaldes pensionsbehållning betalas till efterlevande make/maka, registrerad partner, sambo eller barn vid förtroendevalds dödsfall.

Efterlevandeskydd betalas i första hand till efterlevande make/maka, registrerad partner och sambo. I andra hand betalas efterlevandeskydd till barn.

Om det finns flera barn med rätt till efterlevandeskydd ska pensionsbehållningen delas lika mellan dessa barn.

Vid dödsfall utbetalas värdet av pensionsbehållningen, enligt § 6, till förmånsberättigad efterlevande under fem år.

Efterlevandeskydd kan utbetalas som en engångsersättning till efterlevande om värdet av pensionsbehållningen är högst 150 % av inkomstbasbeloppet året före utbetalning av förmånen börjar.

## **4.12 § 12 Vissa inskränkningar i rätten till pensionsförmån**

Angående påföljd i pensionsförmånshänseende för den som uppsåtligt framkallat förtroendevalds arbetsoförmåga eller död ska gälla vad som anges i 18, 19, 20 a och 100 a §§ lagen om försäkringsavtal.

## **4.13 § 13 Finansiering**

För utfästelser enligt dessa bestämmelser svarar kommun, landsting/region och kommunalförbund.

## **4.14 § 14 Ansökan om och utbetalning av sjukpension och efterlevandeskydd**

Utbetalning av sjukpension och efterlevandeskydd sker månadsvis.

Ansökan om sjukpension och efterlevandeskydd ska göras enligt de anvisningar som pensionsmyndigheten utfärdar. Den förtroendevalde eller förmånsberättigade bör få sjukpension eller efterlevandeskydd utbetalad inom tre månader efter det att pensionsmyndigheten tagit emot sådan ansökan.

## **4.15 § 15 Uppgiftsskyldighet m.m.**

Förtroendevald eller hans eller hennes efterlevande är skyldig att lämna de uppgifter som pensionsmyndigheten begär för att fastställa rätten till sjukpension och efterlevandeskydd. Förtroendevald eller efterlevande som inte fullgör de skyldigheter pensionsmyndigheten fastställt förverkar rätten till förmåner och kan inte genom att senare fullgöra skyldigheten

återfå rätten till förverkat belopp mer än sex månader tillbaka.  
Pensionsmyndigheten kan dock medge undantag.

## **5 Kapitel 4. Familjeskydd vid förtroendevalds dödsfall**

### **5.1 Familjeskydd vid förtroendevalds dödsfall**

#### **5.1.1 § 1 Tillämpningsområde m.m.**

Bestämmelser om familjeskydd gäller för förtroendevald som avses i 4 kap. 1 § kommunallagen och som fullgör uppdrag hos kommunen, landstinget/regionen eller kommunalförbundet på heltid eller betydande del av heltid, med sammanlagt minst 40 procent av heltid.

Bestämmelserna om familjeskydd träder ikraft vid den tidpunkt då OPF-KR 25 antas av fullmäktige, eller från den tidigare tidpunkt som fullmäktige beslutar. Bestämmelserna gäller från samma tidpunkt även för förtroendevalda som i tidigare uppdrag inte omfattats av PBF, PRF-KL eller andra omställnings- och pensionsbestämmelser för förtroendevalda.

#### **5.1.2 § 2 Rätt till familjeskydd**

En förtroendevalds efterlevande har rätt till

- Familjeskydd vid förtroendevalds dödsfall till efterlevande vuxen och
- Familjeskydd vid förtroendevalds dödsfall till efterlevande barn.

## **5.2 § 3 Familjeskydd vid förtroendevalds dödsfall**

En förtroendevalds efterlevande har rätt till familjeskydd om den förtroendevalde avlider:

1. under tid då han eller hon uppfyller förutsättningarna enligt § 1,
2. under tid då han eller hon får sjukpension enligt Pensionsbestämmelser § 10

Rätten till familjeskydd vid den förtroendevaldes dödsfall gäller också om den förtroendevalde avlider:

3. inom sex månader efter det att den förtroendevalde befrias/frånträder sitt uppdrag.

En förtroendevalds efterlevande har inte rätt till familjeskydd enligt punkterna 2 – 3 om den förtroendevalde vid tidpunkten för dödsfallet hade en anställning eller uppdrag med pensionsrätt och den förtroendevalde genom anställning eller uppdrag hade motsvarande skydd för efterlevande.

## **5.3 § 4 Familjeskydd till efterlevande vuxen**

Familjeskydd till efterlevande vuxen betalas ut till den förtroendevaldes make, maka, sambo och registrerad partner som den avlidne hade vid tidpunkten för dödsfallet.

### **5.3.1 § 5 Beräkning och utbetalning av familjeskydd till efterlevande vuxen**

En efterlevande vuxen, med rätt till familjeskydd till efterlevande vuxen enligt ovan, har rätt till förmån i fem års tid.

Från och med månaden efter att den förtroendevalde avlidit och fram till och med slutet av samma år motsvarar den månatliga förmånens värde 1,1 inkomstbasbelopp delat med tolv. Förmånen ska därefter årligen räknas upp med förändringen av prisbasbeloppet.

Familjeskydd till efterlevande vuxen ska utbetalas månadsvis och i lika stora delar.

## **5.4 § 6 Familjeskydd till efterlevande barn**

Familjeskydd till efterlevande barn betalas ut till den förtroendevaldes arvsberättigade barn till och med månaden innan barnet fyller arton år.

Rätten till familjeskydd till efterlevande barn gäller även för den tid då barnet har rätt till barnpension enligt SFB.

Rätt till familjeskydd till efterlevande barn har även det barn som den förtroendevalde med socialnämndens medgivande tagit emot i sitt hem för vård och fostran i adoptionssyfte.

### **5.4.1 § 7 Beräkning och utbetalning av familjeskydd till efterlevande barn**

Ett efterlevande barn, med rätt till familjeskydd enligt ovan, har, från och med månaden efter att den förtroendevalde avlidit och fram till och med slutet av samma år, rätt till en månatlig förmån motsvarande 0,5 inkomstbasbelopp delat med tolv. Förmånen ska därefter årligen räknas upp med förändringen av prisbasbeloppet.

Det sammanlagda månatliga förmånsvärdet av familjeskydd till efterlevandes samtliga barn kan dock aldrig överstiga värdet av 1,5 inkomstbasbelopp, det år dödsfallet inträffade, delat med tolv.

Vid fler än tre efterlevande barn bestäms den månatliga förmånens värde till vart och ett av de efterlevande barnen till motsvarande en tolftedel av värdet av 1,5 inkomstbasbelopp året då den förtroendevalde avled delat med antalet efterlevande barn med rätt till familjeskydd till efterlevande barn, därefter årligen uppräknat med förändringen av prisbasbeloppet.

Om ett efterlevande barn till en förtroendevald framställer anspråk på familjeskydd till efterlevande barn först efter det att sådan förmån har börjat betalas ut, ska redan utbetalda förmåner inte omfördelas mellan barnen.

Familjeskydd vid den förtroendevaldes dödsfall till efterlevande barn ska utbetalas månadsvis och i lika stora delar.

## 5.5 § 8 Utbetalning av förmåner

Familjeskyddet betalas ut till den förtroendevaldes efterlevande månadsvis, senast tre månader efter det att kommunen, landstinget/regionen eller kommunalförbundet har tagit emot ett fullständigt underlag för utbetalningen.

Om den förtroendevalde har befriats/frånträtt sitt uppdrag och den förtroendevalde omfattas av familjeskydd, ska den som gör anspråk på förmån, anmäla dödsfall enligt anvisningar från pensionsmyndigheten.

När anmälan inkommit, anses kommun, landsting/region eller kommunalförbund ha fått kännedom om dödsfallet.

För att rätten till förmån ska kunna bedömas ska den som gör anspråk på förmån lämna de uppgifter som begärs av pensionsmyndigheten samt låta pensionsmyndigheten hämta in uppgifter om den förtroendevalde från nuvarande och tidigare arbetsgivare, uppdragsgivare, Skatteverket, Försäkringskassan eller försäkringsinrättning.

Om efterlevande lämnar oriktiga uppgifter som leder till att för högt familjeskydd utbetalas, kan det för högt utbetalda beloppet avräknas från kommande utbetalningar eller helt eller delvis återkrävas. Detta gäller under förutsättning att efterlevande insett eller borde ha insett att lämnade uppgifter var oriktiga. Pensionsmyndigheten kan besluta att helt eller delvis efterge beloppet.

Pensionsmyndigheten kan besluta att en efterlevande förlorar sin rätt till familjeskydd med anledning av att han eller hon uppsåtligen har framkallat den förtroendevaldes död. Omständigheterna ska vara sådana som anges i 12 kap. 8 § första stycket FAL.