

Socialförvaltningen
Camilla Johansson
0171-627045
camilla.johansson@enkoping.se

**Förslag till revidering av riktlinjer gällande ekonomiskt bistånd,
antagna av Socialnämnden 2014-03-24.**

Förslag till beslut

Förvaltningen lämnar över ärendet till Socialnämnden för beslut om revidering av riktlinjer gällande ekonomiskt bistånd.

Camilla Johansson
Teamledare

2020-09-07

Socialförvaltningen
Camilla Johansson
Utredning Vuxen och försörjning
camilla.johansson@enkoping.se

Revidering av riktlinjer för ekonomiskt bistånd.

Bakgrund:

Riktlinjer för arbetet inom ramen för Ekonomiskt bistånd reviderades i sin helhet senast år 2014 och antogs av Socialnämnden samma år. Därefter har enstaka riktlinjer i dokumentet reviderats under 2018 och 2019. Utifrån detta så har det funnits ett behov av att se över hela dokumentet vilket nu har skett då flera uppgifter förändrats.

Vid en genomgång av dokumentet så kan det konstateras att många av de riktlinjer och uppgifter som finns i dokumentet är uppgifter som finns att återfinna i Socialstyrelsens bok "Handbok för ekonomiskt bistånd".

Nuläge:

En bedömning har skett att uppgifter som finns i "Handbok för ekonomiskt bistånd" inte behöver finnas i de lokala riktlinjerna. Riktlinjerna ska vara ett komplement till Socialstyrelsens handbok och därmed har en revidering av dokumentet skett.

I lämnat förslag innehåller riktlinjerna kompletterande uppgifter som ett utökat stöd till de som handlägger ekonomiskt bistånd samt att en översyn har skett av de lokala riktlinjerna i dokumentet.

Socialekreterare vid försörjningsstödsteamet har under en lång tid rapporterat att de allt oftare behöver fokusera på att diskutera boendekostnad med sökanden istället för att fokusera på hur denne ska nå egen försörjning.

Som bilaga i det lämnade förslaget finns en beräkning av nivåer för högsta godtagbara hyra. Dessa har beräknats utifrån de genomsnittliga kostnaderna som EHB har för sitt bostadsbestånd. De tidigare nivåerna vilka medarbetarna arbetat utifrån räknades fram år 2017 och i den beräkningen uteslöts all nyproduktion. I den nya beräkning som skett så bedöms det inte vara möjligt

att utesluta nyproduktionen. Det bedöms vara viktigt att förhålla oss till den bostadsmarknad som råder i Enköping för att undvika att människor blir bostadslösa eller försätts i skuld.

Framöver så bör aktuella nivåer för högsta godtagbara hyra revideras årligen genom att följa de generella hyreshöjningarna som sker årligen inom det kommunala bostadsbolaget i Enköping.

Förslag till beslut:

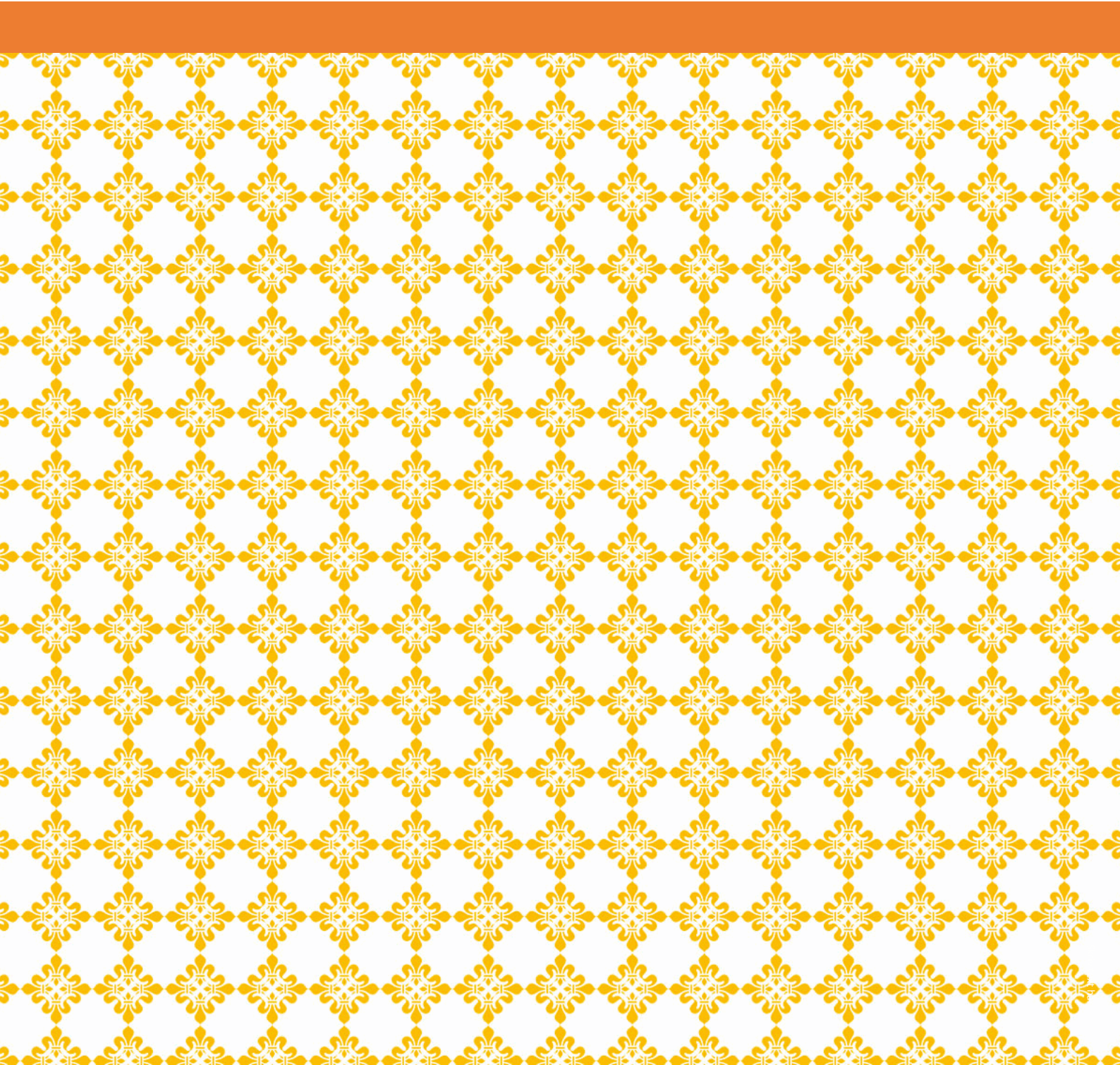
Socialnämnden i Enköpings kommun föreslås besluta att anta de revideringar som skett i riktlinjer för ekonomiskt bistånd.

I tjänsten

Camilla Johansson
Avdelningschef
Enköpings kommun

Riktlinjer för ekonomiskt bistånd

Reviderade 2020-09-07



INNEHÅLLSFÖRTECKNING

	Sida:
1 INLEDNING	5
1.1 Utgångspunkter	6
1.2 Barnperspektiv	6
2 UPPDRAG	7
3 HJÄLP TILL SJÄLVFÖRSÖRJNING	8
4 HJÄLP MED FÖRSÖRJNINGEN	9
4.1 Prövning av rätten till ekonomiskt bistånd	9
4.2 Praktiskt prövningsförfarande	9
4.3 Hur försörjningsstöd räknas ut	9
4.4 Beräkning av inkomstperiod	10
4.5 Bistånd utöver skälig levnadsnivå	10
4.6 Försörjningsstöd	10
5 BOENDEKOSTNADER	12
5.1 Trångboddhet	12
5.2 Högsta godtagbara boendekostnad	12
5.3 Dubbla hyreskostnader	12
5.4 Andrahandskontrakt	12
5.5 Flyttkostnader	13
5.6 Magasineringskostnader	13
6 BIL/FORDON	14
6.1 Bilinnehav särskilda behov	14
6.2 Bilkostnader	14
6.3 När är bil en realiserbar tillgång?	14
6.4 Arbetsresor	14
7 CYKEL	16
8 GLASÖGON OCH KONTAKTLINSER	17
9 HEMUTRUSTNING	18
9.1 Ungdomar	18
9.2 Vuxna och familjer	18
9.3 Dammsugare	18
9.4 Vitvaror	18
9.5 TV	19
9.6 Persondator och internetuppkoppling	19
9.7 Hemutrustningslån	19
10 TANDVÅRD, LÄKARVÅRD, MEDICIN, SJUKRESOR OCH SJUKVÅRDSAVGIFTER	
10.1 Tandvård	20
10.2 Akut tandvård	20
10.3 Nödvändig uppehållande tandvård	20
10.4 Årlig undersökning	20
10.5 Kostnader som inte beviljas	20
10.6 Sökanden som har inkomster över försörjningsstödsnivån	21
10.7 Vissa grupper	21

	Sida:
11 RESOR	22
11.1 Färdtjänst	22
11.2 Återföreningsresa och återvandningsresa	22
11.3 Semester och rekreation	22
11.4 Fondmedel, information	22
12 TELEFON	23
12.1 Mobiltelefon	23
13 SÄRSKILDA GRUPPER AV SÖKANDEN	24
13.1 Hyreskostnad	24
13.2 Intensivövervakning med elektronisk kontroll (fotboja)	24
13.3 Kontraktsvård	24
13.4 Rättspsykiatrisk vård	25
13.5 Reskostnad institutionsvård	25
14 STUDERANDE	26
14.1 Huvudregel vid vuxenstudier	26
14.2 Vuxenstudier på grundskolenivå	26
14.3 Vuxenstudier på gymnasium, högskola eller universitet	26
14.4 Svenska för invandrare (SFI) och svenska som andra språk (SAS)	26
14.5 Bistånd under studietid	27
14.6 Bistånd under studieuppehåll	27
15 BEGRAVNINGSKOSTNADER	28
15.1 Godkända kostnader	28
15.2 Icke godkända kostnader	28
16 ÅTERKRAV OCH ÅTERANSÖKNING	29
16.1 Återkrav 9 kap. 1 – 2 §§ SoL	29
16.2 Återsökning från Försäkringskassan 17 kap. 1 § AFL	29

Bilagor:

Bilaga 1 - Högsta godtagbara hyra

1 INLEDNING

Dessa riktlinjer är fastställda av Socialnämnden i Enköpings kommun. Syftet med dem är likabehandling i kommunen när det gäller bidragsnivå, rätten till ekonomiskt bistånd och insatser för att nå självförsörjning. Riktlinjerna ska ge stöd och vägledning i arbetet. De anger vad som är skäligen levnadsnivå i normalfallet. De ska inte ses som några absoluta regler. Enligt Socialtjänstlagen (SoL) ska en individuell behovsprövning alltid göras och om särskilda skäl föreligger kan det därför motivera avsteg från riktlinjerna.

Utgångspunkten vid den individuella behovsprövningen är vad som skiljer den enskilde från andra i samma situation. Även de krav som ställs på den enskilde ska anpassas efter dennes individuella förmåga och förutsättningar.

Det är inte möjligt att i riktlinjerna beskriva alla situationer eller behov som kan uppstå. De beskriver vanligt förekommande situationer och behov och därtill ska den individuella prövningen och behovsbedömningen göras. Finns anledning att göra undantag från den normala handläggningen och undantaget är av principiell betydelse ska socialnämnden besluta i frågan.

Arbetslinjen ska ligga till grund i det sociala arbetet. Målet är att den enskilde ska kunna försörja sig själv, i första hand genom arbete. Arbetslinjen handlar om att ta tillvara varje människas vilja och förmåga att arbeta och försörja sig själv, vilket innebär att den enskildes resurser och förmågor sätts i fokus. Socialtjänstens främsta uppgift blir därmed att genom aktiva insatser och motivations- och förändringsarbete skapa förutsättningar för den enskilde att kunna ta detta ansvar.

Den enskilde kan inte välja att leva på bidrag framför att ta ett arbete eller på annat sätt försöka bli självförsörjande. Förväntningar om aktivitet och förändring ska därför finnas på alla som söker försörjningsstöd och de ska utgå från den enskildes individuella förutsättningar. Den enskilde behöver utifrån förmåga ta ansvar för och vara ytterst delaktig i sitt förändringsarbete och i de aktiviteter som behövs för att nå självförsörjning. Socialtjänsten ska erbjuda insatser eller samverka med andra aktörer i syfte att arbetsrehabilitera den som har nedsatt arbetsförmåga och stärka arbetsföra personers återinträde på arbetsmarknaden. Den som saknar arbetsförmåga ska erbjudas insatser som syftar till utredning, rehabilitering och behandling och/eller insatser vars syfte är att få tillgång till det generella socialförsäkringssystemet.

I arbetet är det viktigt att uppmärksamma människors olika behov. Det är nödvändigt att se att t.ex. kön, ålder och nationalitet kan påverka hur behoven ser ut. Men det som gäller generellt är vikten av att alla som har, eller kan återfå, arbetsförmågan får snabb hjälp att komma in på arbetsmarknaden. Forskning styrker svårigheten att få fäste på arbetsmarknaden efter långvarig arbetslöshet och den ökade risk att bli fast i ett bidragsberoende när man uppburit försörjningsstöd länge. Forskning styrker även att barn i familjer med yrkesarbetande föräldrar får bättre förutsättningar i sina liv jämfört med barn i bidragsberoende familjer.

Riktlinjerna ska vara ett komplement till Socialstyrelsens bok ”Ekonomiskt bistånd – handbok för socialtjänsten”. Detta innebär att i första hand ska handboken användas som stöd och vägledning i handläggningen av ekonomiskt bistånd. I de fall där ytterligare stöd eller vägledning behövs så ska riktlinjerna komplettera handboken. Detta medför att områden som inte återfinns i dessa riktlinjer återfinns i handboken.

Därutöver så kan ytterligare vägledning inhämtas via;

- Socialstyrelsens ”Allmänna råd om ekonomiskt bistånd”.
- Socialstyrelsens bok ”Handläggning och dokumentation inom socialtjänsten”.
- Socialstyrelsens skrift ”Barnperspektiv vid handläggning av ekonomiskt bistånd”.
- Socialstyrelsens bok ”EG-rätten och socialtjänsten”.
- Rättsdatabas: rättsfall och JO-utlåtanden.

1.1 Utgångspunkter

En viktig utgångspunkt i Socialtjänstlagen är att varje människa i första hand har ett eget ansvar för sitt liv. I förarbetena till lagen framhålls särskilt att socialtjänsten inte får frånta den enskilde hans eller hennes ansvar i detta avseende. Socialtjänstens uppgift är att förstärka och komplettera människors egna resurser, vilket dels framgår av portalparagrafen 1 kap. 1 § SoL och dels av bestämmelserna i 4 kap. 1 § SoL.

I första hand är den enskilde skyldig att själv försöka tillgodose sina behov och det ekonomiska biståndet ska vara en tillfällig hjälp. Grunden är att den enskilde ska göra vad hon eller han kan för att bidra till sin egen försörjning bland annat genom arbete. Grunden är därtill att den enskilde ska göra vad han eller hon kan för att få arbete och uppnå egen försörjning. Den som inte har förutsättningar att få arbete ska erbjudas kompetenshöjande insatser och det är även viktigt att den enskilde får tillgång till det generella välfärdssystemet. Biståndet ska med andra ord utformas så att det stärker den enskildes resurser att leva ett självständigt liv.

Biståndet ska tillförsäkra den enskilde en skälig levnadsnivå. I förarbetena till Socialtjänstlagen sägs att nivån inte ska överstiga var en låginkomsttagare i allmänhet har råd att kosta på sig. Vad som är skäliga kostnader när det gäller de dagliga levnadsomkostnaderna preciseras i 4 kap. 3 § första stycket 1 SoL (riksnormen). Vad som kan anses vara skälig levnadsnivå utöver riksnormen framgår av 4 kap. 3 § första stycket 2 SoL. Bistånd kan även ges till livsföringen i övrigt.

Beslut om ekonomiskt bistånd ska föregås av en individuell behovsprövning med stöd av Socialtjänstlagen, Socialstyrelsens råd och vägledning, prejudicerande rättsfall och kommunala riktlinjer.

1.2 Barnperspektiv

Av 1 kap. 1 § SoL framgår att när åtgärder rör barn ska det särskilt beaktas vid hänsyn till barnets bästa kräver. Med barn menas varje människa under 18 år. Paragrafen svarar mot artikel 3 i FN:s barnkonvention där det slås fast att barnens bästa ska komma i främsta rummet vid alla åtgärder som rör barn. De överväganden och bedömningar som görs ska göras med hänsyn tagen till barnperspektivet och ska dokumenteras.

2 UPPDRAG

Lagstiftaren har gett socialtjänsten två uppdrag när det gäller ekonomiskt bistånd. Huvuduppgiften eller målet är att hjälpa den enskilde så att hon eller han kan klara sig utan ekonomiskt bistånd – hjälp till självförsörjning. I väntan på att det blir möjligt har den enskilde under vissa förutsättningar och efter individuell behovsprövning rätt till ekonomiskt bistånd – hjälp med försörjningen.

Kommunen har det yttersta ansvaret för att de som vistas i kommunen får det stöd och den hjälp som de behöver. Verksamheten ska bygga på respekt för människors självbestämmanderätt och integritet.

3 HJÄLP TILL SJÄLVFÖRSÖRJNING

Arbetslinjen ska ligga till grund i det sociala arbetet. Målet är att den enskilde ska kunna försörja sig själv, i första hand genom arbete. Arbetslinjen handlar om att ta tillvara varje människas vilja och förmåga att arbeta och försörja sig själv. Det innebär att den enskildes resurser och förmåga sätts i fokus. Socialtjänstens främsta uppgift blir därmed att genom aktiva insatser och motivations- och förändringsarbete skapa förutsättningar för den enskilde att kunna ta detta ansvar.

Den enskilde kan inte välja att leva på försörjningsstöd framför att ta ett arbete eller på annat sätt försöka bli självförsörjande. Förväntningar om aktivitet och förändring ska därför finnas på alla som söker försörjningsstöd och de ska utgå från den enskildes individuella förutsättningar. Den enskilde behöver utifrån förmåga ta ansvar för och vara ytterst delaktig i sitt förändringsarbete och i de aktiviteter som behövs för att nå självförsörjning.

Socialtjänsten ska erbjuda insatser eller samverka med andra aktörer i syfte att arbetsrehabilitera den som har nedsatt arbetsförmåga och stärka arbetsföra personers återinträde på arbetsmarknaden. Den som saknar arbetsförmåga ska erbjudas insatser som syftar till utredning, rehabilitering och behandling. Om detta inte är möjligt ska de erbjudas insatser vars syfte är att få tillgång till det generella socialförsäkringssystemet.

I arbetet är det viktigt att uppmärksamma människors olika behov. Det är nödvändigt att se att t.ex. kön, ålder och nationalitet kan påverka hur behoven ser ut. Det som gäller generellt är vikten av att alla som har eller kan återfå arbetsförmågan snabbt får hjälp att komma in på arbetsmarknaden. Forskning styrker svårigheten att få fäste på arbetsmarknaden efter långvarig arbetslöshet och den ökade risken att bli fast i ett bidragsberoende när man uppburit försörjningsstöd under en längre tid. Forskning styrker även att barn i familjer med yrkesarbetande föräldrar får bättre förutsättningar i sina liv jämfört med barn i bidragsberoende familjer.

Arbetsstättet ska vara strukturerat och individuella vårdplaner och genomförandeplaner ska upprättas i varje enskilt ärende. Av planerna ska det bland annat framgå vilket mål den enskilde har för att nå självförsörjning, vad hon eller han behöver göra och vilket stöd som behövs av socialtjänsten och andra aktörer. Planerna ska följas upp regelbundet och revideras vid behov.

4 HJÄLP MED FÖRSÖRJNINGEN

I väntan på att bli självförsörjande har den enskilde under vissa förutsättningar och efter individuell behovsprövning rätt till ekonomiskt bistånd till sin försörjning.

4.1 Prövning av rätten till ekonomiskt bistånd

Arbetet med ekonomiskt bistånd innebär i hög utsträckning myndighetsutövning med krav på rättssäkerhet, gemensamt förhållningssätt och likvärdiga bedömningar. Prövningen av rätten till bistånd görs i flera steg och en individuell behovsprövning ska alltid göras.

Följande frågeställningar ska utredas;

- Behöver behovet tillgodoses för att den enskilde ska uppnå skälig levnadsnivå?
Här är det nödvändigt att se till den enskildes individuella livssituation, förutsättningar och behov.
- Kan behoven tillgodoses på annat sätt?
Beroende på vad ansökan gäller kan behovet ibland lösas på annat sätt än genom bistånd. När det gäller behovet av pengar kan "annat sätt" t.ex. vara inkomster, realiserbara tillgångar, sparformer, socialförsäkringsförmåner, ersättningar eller andra försörjningsskyldiga såsom make/maka, förälder. Ibland kan behovet lösas genom avbetalningsplaner, uppsägning av avtal eller försäljning. I vissa fall kan behovet tillgodoses av andra huvudmän såsom t.ex. Migrationsverket, Kriminalvården, Försäkringskassan.
- Uppfyller den enskilde rätten till bistånd?
Vad har den enskilde gjort på egen hand för att tillgodose behovet? Vad kan han eller hon göra? Här ska en bedömning göras om den enskilde gör vad han eller hon kan för att bidra till sin försörjning och till att försöka bli självförsörjande.
- Vilket bistånd ska beviljas?
Med stöd av socialtjänstlagen, socialstyrelsens vägledning, prejudicerande rättsfall och kommunala riktlinjer ska en bedömning göras av vilket behov som föreligger och vad som är skälig levnadsnivå för den enskilde.

4.2 Praktiskt prövningsförfarande

När det ekonomiska biståndet prövas följer det vanligtvis en bestämd arbetsgång:

1. Ansökan görs av den enskilde.
2. Utredning inleds och genomförs av socialsekreterare. Uppgifter inhämtas runt den enskildes situation, bakgrund, arbetsförmåga etc.
3. Samtycke inhämtas för att kunna genomföra kontroller och för att kunna samverka med andra aktörer.
4. Beräkning av den enskildes inkomster och utgifter sker i förhållande till riksnormen.
5. Bedömning om rätt till bistånd sker utifrån inkomna uppgifter och behov hos den enskilde.
6. Beslut fattas.
7. Utbetalning sker när den enskilde beviljas bistånd.
8. KommunikERING sker av utredning, bedömning och beslut.
9. En vårdplan upprättas och innehåller de behov den enskilde har.
10. En genomförandeplan upprättas och beskriver hur den enskilde ska få behoven tillgodosedda.
11. Rätten till ekonomiskt bistånd prövas varje månad som den enskilde ansöker utifrån innehåll i genomförandeplan, den enskildes ekonomi samt vad den enskilde har gjort på egen hand för att nå självförsörjning.

4.3 Hur försörjningsstöd räknas ut

Oavsett vad den enskilde ansöker om utgår alltid prövningen av rätten till bistånd från en beräkning av hur den enskildes ekonomi ser ut i jämförelse med nivån för riksnorm. Det görs för att reda ut om den enskilde kan tillgodose sitt behov på egen hand eller om försörjningsstöd behöver komplettera de egna eventuella inkomsterna.

Beräkning sker varje månad som den enskilde ansöker och görs för en månad i taget.

1. De personliga kostnaderna i riksnormen räknas samman för alla hushållets medlemmar. Barn som bor växelvis eller kommer för umgänge räknas med i kostnaderna de antalet dagar som barnen är hos sin förälder.
2. De gemensamma hushållskostnaderna bifogas beräkningen utifrån antal medlemmar i bostaden.

3. Hyra, hushållsel, hemförsäkring, avgift för arbetslöshetskassa och fackförening samt eventuella arbetsresor bifogas beräkningen. Utgifterna ska vara skäliga och motsvara vad en låginkomsttagare på orten har råd med.
4. Kostnader för barnomsorg, hemtjänst, läkarvård, receptbelagd medicin och sjukresor bifogas beräkningen.
5. Samtliga belopp summeras.
6. Hushållets inkomster räknas samman och resultatet påvisar hushållets behov om det framgår att hushållets inkomster understiger nivån för försörjningsstöd.
7. När hushållet har egna inkomster men dessa är otillräckliga i jämförelse med nivån för riksnorm så erhåller hushållet ett kompletterande försörjningsstöd för att nivån ska uppnås.

Har hushållet tillgångar i form av besparingar eller realiserbara tillgångar så skall dessa användas till hushållets försörjning. Tillgångar kan vara besparingar, värdepapper, fastigheter, fordon etc.

Oavsett om det gäller försörjningsstöd eller övrigt bistånd får den enskilde lösa sitt behov på egen hand genom de inkomster och eventuella tillgångar som finns i första hand. Det innebär i praktiken att besparingar får tas i anspråk, att fordon och andra realiserbara tillgångar får säljas o.s.v. Enbart när behovet inte kan lösas på något annat sätt inträder kommunens yttersta ansvar och rätt till bistånd föreligger.

4.4 Beräkning av inkomstperiod

Försörjningsstöd beräknas utifrån de inkomster som betalas ut till hushållet månaden före ansökningsmånaden. Det innebär att vid en beräkning för t.ex. juni månad så sker beräkning utifrån de inkomster som hushållet får i maj månad. I samband med nya ansökningar så sker även beräkning för de två månader som inföll före ansökan. I synnerhet då inkomstbortfallet varit förväntat, arbetsmarknadsåtgärder pågått etc. Detta då den enskilde i dessa fall har ett ansvar att planera sin ekonomi.

Vid beräkning av inkomst vid ansökan som gäller hyresskuld så sker beräkning från månaden då skulden uppkom.

Med inkomster menas alla disponibla medel. Det finns dock inkomster som inte ska tas med i beräkning:

- Handikappersättning som avser merkostnad.
- Skattefritt vårdbidrag som avser merkostnad.
- Traktamente då merkostnaderna för mat och boende kan styrkas.
- Reseersättning.
- Extra tillägg till studiestöd då ungdomar bor hos sin vårdnadshavare, s.k. studiehjälp.
- Stipendier och fondmedel.
- Försäkringsersättning eller skadestånd som den enskilde har fått för att kompensera ekonomisk förlust och som inte avser inkomstförlust.
- Barns tillgångar upp till 15 % av basbeloppet. Till barn räknas gymnasieungdom till och med vårterminens slut det år ungdomen fyller 19 år.

Generella kontroller sker hos:

- Försäkringskassan gällande socialförsäkringsförmåner.
- Bilregistret gällande fordon.
- Bolagsverket gällande företag.
- CSN gällande studiemedel.

I det enskilda ärendet bedöms därefter om andra kontroller behöver ske. Om den enskilde inte samtycker till de kontroller som handläggaren bedömer är nödvändiga så medför det att en fullständig ekonomisk utredning inte kan genomföras.

4.5 Bistånd utöver skälig levnadsnivå

4 kap. 2 § SoL

”Socialnämnden får ge bistånd utöver vad som följer av 1 § om det finns skäl för det.”

Socialnämnden kan inte fritt behandla en ansökan om bistånd enligt 4 kap 1 § SoL eller 4 kap 2 § SoL. Oavsett vad ansökan avser ska nämnden i första hand pröva om den enskilde har rätt till den begärda hjälpen enligt 4 kap. 1 § SoL.

Bestämmelserna i 4 kap. 2 § SoL ger kommunen befogenhet, men ingen skyldighet, att utge bistånd i andra fall än vad som omfattas av 4 kap. 1 § SoL. Nämnden får därmed bevilja bistånd utöver skälig levnadsnivå. Det är av rättighetsskäl viktigt att ansökan först prövas enligt 4 kap. 1 § SoL då det medför att den enskilde kan få sin sak prövad i Förvaltningsdomstol i händelse av icke gynnande beslut. Därefter kan det prövas om förutsättningar föreligger för bistånd enligt 4 kap 2 § SoL. Dessa beslut kan enbart laglighetsprövas enligt Kommunallagen vilket innebär att Förvaltningsdomstol inte prövar sakfrågan. Ekonomiskt bistånd som beviljas med stöd av 4 kap 2 § SoL kan återkrävas av den enskilde.

4.6 Försörjningsstöd

Enköpings kommun följer den normnivå som riksdag och regering fastställer årligen. Normnivån grundar sig på Konsumentverkets konsumtions- och prisstudier för olika varor och tjänster. Beslut om bistånd fattas enligt 4 kap 1 § SoL.

5 BOENDEKOSTNADER

Skälig boendekostnad är vad en låginkomsttagare på orten har möjlighet att betala. Skälighetsbedömningen ska göras utifrån den enskildes personliga förhållanden och möjligheter till framtida försörjning och utifrån hur bostadsmarknaden ser ut på orten. Vid bedömning ska hänsyn tas till barns behov av utrymme även hos umgängesförälder.

5.1 Trångboddhet

Med trångboddhet så menas när fler än två personer behöver dela sovrum. Två barn bör kunna dela sovrum och med stigande ålder kan behov av eget sovrum beaktas. Hänsyn måste dock tas till hur bostadsmarknaden ser ut i Enköpings kommun och en skälighetsbedömning kring bostadsstorlek och kostnad behöver ske när det gäller stora barnfamiljer. Även i dessa fall ska kostnaden jämföras med vad en låginkomsttagare på orten kan bekosta.

5.2 Högsta godtagbara boendekostnad

”Högsta godtagbara boendekostnad” är det belopp som maximalt beviljas. Det innebär att om behovet kan tillgodoses till en lägre kostnad gäller det lägre beloppet. Målet är att den enskilde ska bli självförsörjande så fort som möjligt. Om den enskilde väljer en högre boendekostnad får han eller hon betala mellanskillnaden på egen hand.

Maxnivåerna kan överskridas om det finns synnerliga skäl för detta. Ett sådant undantag kan vara att den enskilde har en lägenhet som i storlek och utrustning är anpassad till ett funktionshinder.

Högsta godtagbara boendekostnad i Enköpings kommun behöver revideras årligen och bör följa de generella hyreshöjningarna som sker årligen inom det kommunala bostadsbolaget. Se bilaga 1 för nivå 2020.

Avgift för parkeringsplats eller garage beviljas enbart om den enskilde har beviljats bilstöd från Försäkringskassan och behovet av parkering inte kan tillgodoses på annat sätt.

5.3 Dubbla boendekostnader

Dubbla boendekostnader d.v.s. fler hyreskostnader för samma period beviljas inte då den enskilde har ansvar för planeringen av en flytt och för att dubbla kostnader inte uppstår. Undantag kan göras för våldsutsatta personer som akut behöver skydd samt vid andra tillfällen när det förekommer starka skäl. Andra mycket starka skäl kan vara att behovet av flytt blivit akut p.g.a. sjukdom eller funktionshinder och det inte är möjligt att planera en flytt, inte är möjligt att avbetala boendekostnaden och då en skuld på kostnaden skulle innebära en skuld på avflyttningsbostaden som i sin tur kan medföra en allvarlig risk för det framtida boendet.

5.4 Andrahandskontrakt

Vid boende i andra hand ska ett andrahandskontrakt uppvisas för att boendekostnaden ska beviljas. Av kontraktet ska det framgå följande;

- Bostadens adress
- Mellan vilka parter kontraktet gäller.
- Hyrestidens längd.
- Ömsesidig uppsägningstid.
- Bostadens storlek.
- Hyreskostnaden och vad som ingår i kostnaden.

Kontraktet ska vara undertecknat av båda parter. Hyran ska bedömas vara skälig och kontraktet ska vara godkänt av hyresvärden/fastighetsägaren eller bostadsrättsföreningen. Förstahandshyresgästens kontrakt eller hyresspecifikation ska inte begäras in då det inte är denne som ansöker om bistånd.

5.5 Flyttkostnader

Bistånd kan beviljas till flyttkostnader om flytten är nödvändig för att den enskilde ska uppnå skälig levnadsnivå. Ansökan ska göras i den kommun som är vistelsekommun vid ansökningstillfället. Ansökan om bistånd till en redan verkställd flytt är att betrakta som en ansökan om skuldbetalning.

Medicinska eller sociala skäl ska föreligga. Läkarintyg ska styrka eventuella medicinska skäl. Sociala skäl kan vara extrem isolering, familjevåld eller liknande.

Vid flytt av arbetsmarknadsskäl ska den enskilde hänvisas till arbetsförmedlingen för ansökan om flyttningsbidrag eller respension. Om den enskilde fått en anställning på minst sex månader men inte uppfyller rätten till bidrag kan ekonomiskt bistånd beviljas.

Den enskilde ska ha försörjningsstöd eller ha inkomster i motsvarande nivå för att bistånd till flyttkostnader ska beviljas. Om den enskilde har löpande behov av försörjningsstöd ska utflyttningkommunen därtill pröva rätten till försörjningsstöd i den nya kommunen. Därefter avslutas ärendet. Flytt utanför Sveriges gränser beviljas inte.

En individuell bedömning ska ske av den enskildes möjligheter att själv ordna det som krävs för flytt. I de fall flyttfirma blir aktuell ska det finnas styrkta medicinska eller andra särskilda skäl. Skriftliga offerter ska inkomma från tre olika företag.

Flyttstädning beviljas i normalfallet inte men en individuell bedömning ska ske gällande den enskildes möjligheter och förmåga att städa på egen hand.

5.6 Magasinering av möbler

För personer som saknar permanent bostad kan ekonomiskt bistånd till kostnad för magasinering av egna tillhörigheter beviljas. Beslutet ska vara tidsbegränsat (i normalfallet tre månader) och kan omprövas vid behov. Den enskilde ska själv stå för kontraktet hos magasineringsföretaget.

Vid bedömning av rätten till bistånd ska följande beaktas:

- Möjligheten för den enskilde att ordna magasineringen på annat sätt.
- Möjligheten för den enskilde att inom en överskådlig tid få en bostad.
- Bohagets skick och ålder.
- Kostnaden för magasineringen i förhållande till kostnaden för nyanskaffning av hemutrustning.
- Konsekvenser för den enskilde vid eventuell försäljning av bohaget.

Magasinering beviljas i maximalt sex månader.

6 BIL/FORDON

Som fordon räknas bil, moped, motorcykel, båt, snöskoter. Husvagn, hästtransport, släpkärra etc. Den som är registrerad ägare hos bilregistret är fordonets ägare.

Bilnehav medges generellt inte för personbil eller moped. Barnperspektiv ska beaktas gällande moped till ungdom i hushållet.

Utöver detta så betraktas fordon som en realiserbar tillgång som begränsar rätten till bistånd, dock med undantag som beskrivs nedan, rubrik " Bilnehav vis särskilda behov".

6.1 Bilnehav vid särskilda behov

Om alla andra möjligheter till kommunikation är uttömda kan bilnehav till ett värde av 35 % av basbeloppet medges. Detta medges vid följande situationer:

- Om särskilda skäl föreligger vid dokumenterade medicinska skäl eller funktionsnedsättningar.
- För att kunna ta sig till och från arbetet.

Om biståndsbehov föreligger p.g.a. resor till och från arbetet och behovet inte är tillfälligt kan krav ställas på byte av arbete eller bostad för att uppnå självförsörjning. När det gäller bistånd till kostnader för försäkring, skatt eller andra kostnader runt bil så beviljas inte detta.

Om behov av kommunikation föreligger vid sjukdom eller funktionsnedsättning ska behovet i första hand tillgodoses genom färdtjänst varför bil kan utgöra en realiserbar tillgång. Försäkringskassan kan därtill pröva rätten till bilstöd vilket kan innebära ekonomisk ersättning för inköp av bil, driftskostnader, skatt och försäkring. Enbart det faktum att den enskilde beviljats bilstöd av Försäkringskassan innebär dock inte att den bil som anskaffats är en specialanpassad bil. Det krävs specialanordningar som är konstruerade utifrån en funktionsnedsättning för att det ska betraktas som en specialanpassad bil. En bil med automatisk växellåda är t.ex. inte specialanpassad (KamR 4148/2004). Detta innebär att även en bil till vilken bilstöd beviljats i det enskilda fallet kan betraktas som en realiserbar tillgång om den betingar ett högre värde.

6.2 Bilkostnader

Enbart i undantagsfall kan det komma ifråga att utge bilkostnader i form av bränsle, skatt och försäkring samt besiktning.

6.3 När är bil en realiserbar tillgång?

En bil är en tillgång och har ett realiserbart värde.

En personbil med ett värde bedöms vara en tillgång och är ett hinder för försörjningsstöd. För att fastställa bilens värde kan värderingsintyg eller inköpshandling uppvisas. Privata inköpshandlingar godtas inte. Om bilen bedöms ha ett värde och är ett hinder för försörjningsstöd kan rådrum ges en månad för att avyttra bilen. Försäljningskvitto ska inlämnas tillsammans med värderingsintyg.

Den enskilde ska vid en försäljning kunna använda överskottet till att betala eventuella lån som är kopplade till bilen. Det ska vara styrkt att lånet är kopplat till bilen t.ex. genom lånehandling hos bilföretag. Banklån eller privata lån kan inte på de viset kopplas till en bil.

Kostnad för värderingsintyg beviljas inte men kan räknas av från vin vid eventuell försäljning.

6.4 Arbetsresor

Med arbetsresa menas i första hand resa till och från arbetet men i begreppet ingår även resor för att aktivt kunna söka arbete eller aktiva åtgärder som kommunen eller arbetsförmedlingen anordnar för att den enskilde ska få arbete och bli självförsörjande t.ex. genom resor i samband med praktik, arbetsträning,

jobsökarverksamhet etc. Resa till arbetsintervju inom pendlingsavstånd kan beviljas om arbetsförmedlingen inte ersätter resan. Kvitto och intyg eller kallelse till intervju ska uppvisas.

Reskostnad beviljas inte inom tätorten i Enköpings kommun. Grundregel är att arbetsresor sker med allmänna kommunikationsmedel. Lägsta kostnad med allmän kommunikation beviljas för pendling till annan kommun eller för lokala resor i händelse av att den enskilde bor minst tre kilometer utanför tätorten.

Om bil krävs för att komma till och från arbetet och det inte går att samåka eller använda allmänna kommunikationer kan krav ställas på arbets- eller bostadsbyte om inte biståndsbehovet är tillfälligt. När arbetsresor med bil accepteras beviljas enbart bränslekostnad. Krav ska ställas på att den enskilde ansöker om skattejämkning för arbetsresor.

7 CYKEL

Vuxna kan beviljas bistånd till inköp av cykel med 3,5 % av basbeloppet om cykel är nödvändigt för inkomstens förvärvande och det inte är möjligt att samåka eller använda allmänna kommunikationer.

Cykel är ett fortskaffningsmedel men för barn även ett redskap som stimulerar till lek, aktivitet och sociala kontakter. När det gäller barn kan bistånd till inköp av cykel beviljas från sex års ålder om familjen är långvarigt beroende av försörjningsstöd, mer än sex månader. Biståndet beviljas med maximalt 2,5 % av basbeloppet och till skälig kostnad för cykelhjälms. Biståndet kan beviljas maximalt två gånger under den totala skoltiden.

Individuell prövning ska ske då cykel är att betrakta som en sällanköpsvara som det ska vara möjligt att spara till inom ramen för riksnorm.

8 GLASÖGON OCH KONTAKTLINSER

Personer som uppbär försörjningsstöd eller som vid prövning har inkomster i nivå med försörjningsstöd kan beviljas ekonomiskt bistånd till kostnad för synundersökning och glasögon. Behovet ska styrkas av optiker eller ögonläkare och kostnadsförslag ska uppvisas. Skälig kostnad för glasögon är det lägsta paketpriserna som erbjuds av optiker. Vid styrkt behov beviljas progressiva glas, även de enligt lägst paketpris.

Bistånd lämnas inte till specialbehandlade glas eller till specialslipade glasögon om inte behovet är styrkt av läkare. Kostnad för kontaktlinser godtas enbart om det är det enda alternativet och behovet är styrkt av läkare.

Repskyddsbehandling beviljas till barn till och med 15 år.

9. HEMUTRUSTNING

Ekonomiskt bistånd till hemutrustning ska bedömas restriktivt och enbart beviljas om behovet är akut och inte kan tillgodoses på annat sätt. Förutsättningarna är:

- Den enskilde ska vara i behov av egen bostad för att uppnå skälig levnadsnivå.
- Den enskilde kan inte tillgodose behovet på annat sätt eller inom rimlig tid.
- Den enskilde har inte haft möjlighet att spara eller planera för boende och hemutrustning.
- Behovet omfattas inte av skyddet i hemförsäkring vid brott eller olyckshändelse.
- Hembesök har skett för att konstatera behovet.

Bistånd kan lämnas till sådan hemutrustning som behövs för att ett hem ska fungera. Behovet bedöms med hänsyn till den enskildes bakgrund, aktuella situation och framtida förmåga att på egen ankaffa den nödvändiga utrustningen.

9.1 Ungdomar

Grundprincipen är att bistånd till hemutrustning inte beviljas till ungdomar som vill flytta hemifrån. Undantag kan göras om starka medicinska eller om starka sociala skäl föreligger.

Med ungdom menas en person upp till 25 år. När det gäller det första egna boendet anges ingen övre åldersgräns utan där får även äldre personer som avflyttat från föräldrahemmet räknas in.

Maximalt 13 % av basbeloppet beviljas och beloppet bedöms kunna tillgodose behovet av säng/sängkläder, lampor, köksbord, köksstolar, köksutrustning, handdukar och städartiklar.

9.2 Vuxna och familjer

Om biståndsbehovet bedöms bli kortvarigt kan rätten till bistånd begränsas till de delar som bedöms vara nödvändiga för livsuppehållet. Den enskilde som har ett tillfälligt behov av försörjningsstöd och som inte kan avvakta inköpen kan beviljas ekonomiskt bistånd till hemutrustning. I de fall den enskilde bedöms kunna avvakta så sker en individuell bedömning.

För en ensamstående vuxen beviljas maximalt 13 % av basbeloppet beviljas och beloppet bedöms kunna tillgodose behovet av säng/sängkläder, lampor, köksbord, köksstolar, köksutrustning, handdukar och städartiklar. För varje hushållsmedlem beviljas i dessa fall maximalt 3,5 % av basbeloppet till säng/sängkläder och handdukar.

Mer omfattande hemutrustning beviljas enbart till personer som under överskådlig tid inte kommer kunna förbättra sina inkomster och på egen hand bekosta en grundutrustning. Det kan t.ex. gälla personer med svåra psykosociala problem.

9.3 Dammsugare

Bistånd till dammsugare kan beviljas med maximalt 1 % av basbeloppet. Enbart hushåll som varit aktuella under en tid av minst tio månader kan vara aktuella för bistånd till detta.

9.4 Vitvaror

Bistånd till diskmaskin eller tvättmaskin kan beviljas om synnerliga skäl föreligger. Till vuxna utan barn beviljas detta enbart om det finns ett medicinskt behov som styrks av läkare. Detta kan beviljas till mycket stora barnfamiljer och i vissa fall ensamstående föräldrar med flera små barn. Behovet ska inte kunna lösas på annat sätt. När det gäller diskmaskin och tvättmaskin kan maximalt 8 % basbeloppet beviljas till större hushåll.

9.5 TV

Bistånd till TV kan lämnas mer maximalt 1 b% av basbeloppet och omfattar endast hushåll som varit aktuella för försörjningsstöd under en tid av minst tio månader.

9.6 Persondator och internetuppkoppling

Ekonomiskt bistånd till inköp av en begagnad dator per hushåll kan beviljas med maximalt 2,5 % av basbeloppet. Biståndet kan utgå en gång per hushåll och kvitto ska uppvisas som styrker inköpet. Bredbandskostnader beviljas med maximalt 1,5 % av basbeloppet per månad.

För att bistånd ska beviljas ska följande kriterier vara uppfyllda:

- Hushållet ska vara i avsaknad av dator.
- Hushållet ska ha uppburit försörjningsstöd under en tid av minst tio månader.
- Hushållet ska antas vara fortsatt beroende av försörjningsstöd inom en överskådlig tid.

I de hushåll där barn och ungdomar finns kan kostnaden uppgå till maximalt 8 % av basbeloppet till dator. För barn och ungdomar som via skolan får hemdator mot depositionsavgift beviljas istället avgiften med maximalt 8 % av basbeloppet. Biståndet kan utgå en gång per hushåll.

För familjer där barn bor växelvis hos båda föräldrarna kan båda föräldrarna beviljas bredbandskostnad.

Skäl till att bevilja dator i hem där barn och ungdomar bor är att i skolarbete sker en stor del av informationsinhämtande från internet. Skolor har plattformar för studerande elever, hemuppgifter och skolarbeten ska dokumenteras. En stor del av kommunikation mellan elev, lärare och föräldrar sker via e-post.

Barn och ungdomar i ekonomiskt utsatta familjer riskerar att släpa efter kunskapsmässigt när det gäller IT i händelse av att dator med bredbandsuppkoppling inte finns i familjen. Grundkunskaper inom IT och IT-vana är ofta en förutsättning för eftergymnasiala studier likväl som i arbetslivet varför det ur ett jämlikhetsperspektiv är viktigt att alla barn och ungdomar får möjlighet att utveckla det.

9.7 Hemustrustningslån

Hemustrustningslån från CSN kan beviljas flyktingar och utländska medborgare med uppehållstillstånd på grund av anknytning till flykting om de omfattas av det kommunala flyktingmottagandet.

Hemustrustningslånet kan kompletteras vid ett senare tillfälle, senast två år efter att personen först togs emot av en kommun.

10. LÄKARVÅRD, MEDICIN, SJUKRESOR OCH SJUKVÅRDSAVGIFTER

Kostnad för läkarvård, läkemedel och sjukresor beviljas maximalt upp till nivån för respektive högkostnadsskydd.

10.1 Tandvård

Ekonomiskt bistånd beviljas i första hand till akut tandvård. För övrig tandvård ska kostnadsförslag från tandläkare uppvisas. För tandvårdskostnader som överstiger 15 % av basbeloppet ska förtroendetandläkare konsulteras. Finns tveksamheter om föreslagen tandvård utgör nödvändig tandvård kan förtroendetandläkaren anlitas i andra fall.

10.2 Akut tandvård

Med akut tandvård avses behov av omedelbar behandling vid värk, infektioner och traumaskador. Exempel på behandling kan vara tandutdragning, akut rotbehandling, enstaka fyllningar för att undanröja värk etc. Vid akut tandvård krävs inte kostnadsförslag eller att den enskilde i förväg ansöker om ekonomiskt bistånd.

10.3 Nödvändig uppehållande tandvård

Vid längre tids beroende av försörjningsstöd kan även annan tandvård än akut tandvård beviljas om det är nödvändigt för att uppnå godtagbar tuggförmåga, förhindra väsentligt försämrad tandstatus (t.ex. förebyggande behandling mot karies och tandlossning) eller är en förutsättning för att kunna arbeta och försörja sig på egen hand. Kostnad för tandvård av estetisk karaktär beviljas enbart i de fall den enskildes sociala situation riskeras att påverkas. Exempel på detta kan vara vid avsaknad av framtänder.

Följande ska beaktas vid ansökan:

- Omfattningen på tandvård och kostnad ska jämföras med vad en låginkomsttagare på orten har möjlighet att bekosta på egen hand. Som regel bekostas det billigaste behandlingsalternativet.
- Staten har fastställt en referenslista med aktuella riktpriiser gällande tandvård. Folktandvården i Uppsala län följer referensprislistan. Av det skälet ska Folktandvårdens prislista för de åtgärder som debiteras vara vägledande.
- Tandvården ska utföras av tandläkare ansluten till Försäkringskassa.
- Kostnadsförslag ska uppvisas.
- Oberoende tandläkare, konsulttandläkare ska konsulteras vid dyrare eller mer omfattande tandvård. Se punkt 10,1.
- En omfattande tandvårdsbehandling sträcker sig vanligtvis över flera månader men beslutet bör så långt som möjligt prövas månad för månad. När beslutet sträcker sig över en längre tid så ska beslutet formuleras så att en omprövning kan ske om förutsättningarna förändras.
- Vid behov av t.ex. narkos så ska detta vara styrkt av specialisttandvård.
- Bettskena beviljas om behovet är styrkt av tandläkare.

Kostnad för tandvård som utförts utan samråd med socialtjänsten eller innan ansökan om bistånd har skett betraktas som skuld.

10.4 Årlig undersökning

Vid längre tids behov av försörjningsstöd, mer än tio månader, beviljas kostnad för en årlig undersökning. Bedömningen ska vara att den enskilde inte blir självförsörjande under överskådlig tid. Ansökan ska göras innan undersökning sker.

10.5 Kostnader som inte beviljas

Bistånd beviljas inte till kostnader för uteblivet besök, abonnemangstandvård, estetisk tandvård, guld och porslinsarbeten etc. I normalfallet beviljas inte heller implantat, inläggsterapi, tandkronor och tandbroar bakom hörntänder eller kostnad för byte av fyllningsmaterial. Fakturaavgift beviljas om den enskilde inte har möjlighet att betala kontant vid besöket.

10.6 Sökanden som har inkomst över försörjningsstödsnivån

I första hand ska den som har inkomst över försörjningsstödsnivån hänvisas till att tillsammans med tandläkaren planera hur tandvården ska genomföras för att det ska vara ekonomiskt genomförbart för den enskilde. I vissa fall kan det behovet lösas genom avbetalningsplaner.

Om behovet är stort och inte kan tillgodoses på annat sätt kan den enskilde beviljas bistånd till nödvändig tandvård i vissa fall. Om kostnad och omfattning är skälig beviljas bistånd till den del av kostanden som överstiger vad han eller hon kan betala genomsnitt riksnormsöverskott. I första hand ska prövningen göras med stöd av 4 kap. 1 § SoL för att den enskilde ska omfattas av möjligheten att få sin sak prövad av Förvaltningsdomstol. I andra hand kan ansökan prövas enligt 4 kap. 2 § SoL och krav om återbetalning kan ställas med stöd av 9 kap. 2 § andra stycket SoL.

10.7 Vissa grupper

Se www.forsakringskassan.se, www.regionuppsala.se och www.kriminalvarden.se

För medborgare som inte tillhör Försäkringskassan beviljas enbart akut tandvård utifrån kommunens yttersta ansvar.

Personer med vissa typer av sjukdomar eller psykiska funktionshinder samt äldre kan få ett utökat ekonomiskt stöd för tandvård. Mer information finns hos Regionen och Försäkringskassan.

Kriminalvården har särskilda föreskrifter och allmänna råd om tandvård för interner.

11 RESOR

11.1 Färdtjänst

För färdtjänst beviljas faktiskt avgift per månad, dock maximalt motsvarande ett så kallat periodkort zon två för 30 dagar. Bistånd till egenavgift för riksfärdtjänst beviljas i normalfallet inte. Ändamålet med riksfärdtjänst beviljas endast om synnerliga skäl föreligger och beviljas normalt inte.

11.2 Återföreningsresa och återvandningsresa

Ekonomiskt bistånd beviljas inte till kostnader för återförening, rekognoserings- eller återvandningsresor.

När det gäller familjeåterförening så hänvisas till Röda Korset som kan hjälpa till med:

- Information om svensk lagstiftning och hur man ansöker om familjeåterförening.
- Stöd i kontakten med myndigheter och organisationer för att på olika sätt göra det lättare för en familj att återförenas.
- Hjälpa att ordna kärnfamiljens resa till Sverige. Om familjen inte själv kan bekosta resan kan den enskilde söka ekonomiskt bidrag från Röda Korset. Den som ansöker om resebidrag måste alltid betala en del av kostnaden på egen hand och det går inte att få resebidrag i efterskott. Ekonomiskt bistånd beviljas inte till egenavgiften. När det gäller återvandningsresor hänvisas till Migrationsverket. Migrationsverket ska underlätta för flyktingar och andra skyddsbehövande med permanent uppehållstillstånd som frivilligt vill återvända till sina ursprungliga hemländer. Den enskilde kan söka bidrag till hemresan och kontantstöd för första tiden i sitt hemland.

11.3 Semester och rekreation

Individuell prövning sker när den enskilde ansöker om detta.

11.4 Information om Fondmedel – är ingen riktlinje

Det är viktigt att känna till att Socialnämndens fondkommitté förvaltar två fonder ur vilka barnfamiljer och vuxna utan barn kan söka medel. Ansökan och fördelning sker en gång per år.

12 TELEFON

12.1 Mobiltelefon

Bistånd till inköp av mobiltelefon kan beviljas om det finns hälso-, sociala- eller andra särskilda skäl. Biståndet beviljas till telefon och laddare med maximalt 0,5 % av basbeloppet. Kostnad för abonnemang beviljas inte. Kostnader för kontantkort ingår i riksnormens post för telefon.

13 SÄRSKILDA GRUPPER AV SÖKANDEN

Särskilda grupper av sökanden kan vara personer inskrivna inom kriminal, rättspsykiatrisk vård etc. Kriminalvårdsverket ansvarar för den enskildes samtliga kostnader fram till den villkorliga frigivningen. Vissa undantag finns, se nedan. I de fall en ansökan om bistånd ska prövas för en person som avtjänar en påföljd på anstalt ska möjligheten till arbetsinkomst redovisas.

Personer som är häktade, inklusive de som genomgår rättspsykiatrisk utredning, får häktesbidrag från kriminalvården och ska inte beviljas försörjningsstöd.

13.1 Boendekostnad

Häktade och personer som avtjänar en faktisk strafftid på högst sex månader kan beviljas ekonomiskt bistånd till boendekostnaden under hela häktesperioden respektive strafftiden under följande förutsättningar:

- En uppsägning av bostaden kan medföra risk för bostadslöshet efter frigivning.
- Ur rehabiliteringssynpunkt ska lägenheten tillmätas stort värde.
- Den enskilde ska ha gjort ansträngningar att hyra ut bostaden i andra hand.
- Den enskilde ska inför inställelse på anstalt inte ha haft egna möjligheter att planera och spara till boendekostnaden.
- Den enskilde ska inte kunna tillgodose behovet på annat sätt som t.ex. genom besparingar och realiserbara tillgångar.

Om den enskilde hyr en andrahandslägenhet kan bistånd beviljas om hyresrätten kvarstår efter frigivning. Den enskildes möjligheter att på egen hand betala hela eller delar av boendekostnaden under verkställighet ska utredas.

13.2 Intensivövervakning med elektronisk kontroll (fotboja)

Det finns två kategorier av intensivövervakning med fotboja och rätten till ekonomiskt bistånd från socialtjänsten skiljer sig åt mellan dessa. Fotboja avser dels kortare strafftider och dels en del i frigivningsförberedelser.

Personer som döms till högst sex månaders fängelse kan ansöka om intensivövervakning som ett alternativ till fängelse. Grundtanken är att personer vid kort straff ska kunna fortsätta arbeta, studera eller delta i rehabiliterande verksamhet. Den dömda jämställs med frivårdsklient och har fortsatt rätt att fortsätta uppbära eventuell pension, sjukpenning etc. Ersättning från arbetslöshetskassa är dock inte möjlig. Om inte behovet kan tillgodoses på annat sätt har den enskilde rätten att ansöka om försörjningsstöd under verkställigheten med fotboja. Om verkställigheten upphävs och istället övergår till anstaltsvård gäller istället reglerna för inskrivna inom kriminalvården. Eventuella merkostnader för intensivvårdsbevakningen beviljas inte då dessa ska bekostas av kriminalvården. (KVVFS 1999:2)

Personer som avtjänar fängelsestraff i lägst ett år kan som ett led i frigivningsförberedelserna ansöka om verkställighet utanför anstalt med intensivvårdsövervakning med fotboja i slutet av sin verkställighet på anstalt. Dessa personer är då inskrivna på anstalt och har inte rätt till ekonomiskt bistånd till sin försörjning utan reglerna för inskrivna inom kriminalvården gäller. (KVVFS 2001:4)

13.3 Kontraktsvård

Kontraktsvård är en särskild form av skyddstillsyn som innebär att den enskilde får behandling och minst ett års övervakning som alternativ till fängelse. Inför domen i Tingsrätten upprättas en ansvarsförbindelse mellan kriminalvården och socialtjänsten. En behandlingsplan upprättas i samverkan med vårdgivare, socialtjänst, frivårdsmyndigheten och den enskilde. I domen anges ett fiktivt fängelsestraff som den enskilde inte behöver avtjäna om behandlingsplanen följs.

Kriminalvården bär kostnadsansvaret för behandlingen fram till tänkt datum för villkorlig frigivning vilket inträffar efter två tredjedelar av det alternativa fängelsestraffet.

Under den tidsperiod kriminalvården ansvarar för behandlingen gäller följande:

- Vi behandling på institution ansvarar kriminalvården för samtliga kostnader såsom fickpengar, sjukvårdskostnader, kläder, hygienartiklar, drogkontroller etc. Försörjningsstöd ska inte utgå.
- Om behandling sker inom ramen för öppenvård bekostar kriminalvården enbart den behandling och de kontroller som följer av behandlingsplanen. Den enskildes behov av bistånd till uppehälle, hyra med mera handläggs enligt normaliseringsprincipen och omfattas inte av kriminalvårdens ansvar. I dessa fall har den enskilde rätten att ansöka om försörjningsstöd.

Kontraktsvård är en påföljd och om den enskilde avbryter eller missköter den uppgjorda behandlingsplanen gäller istället reglerna för intagna inom kriminalvården.

13.4 Rättspsykiatrisk vård

Den som genomgår rättspsykiatrisk vård har rätt till ekonomiskt bistånd på samma villkor som andra som vårdas på sjukhus. De har även kvar rätten till sjukpenning, pension etc. Bistånd beviljas till egenavgiften för dygnskostnaden på sjukhus och riksnormen reduceras med de kostnader som den enskilde inte har.

13.5 Reskostnader institutionsvård

Resor i samband med institutionsvård som t.ex. informationssamtal, in- och utskrivning, eftervårdsmöten bekostas av den avdelning inom socialförvaltningen som har fattat beslut om placering. Under institutionsvistelse ingår ibland vissa resor i vårdkostnaden som t.ex. resa till läkare, tandläkare o.s.v.

14 STUDERANDE

14.1 Huvudregel vid vuxenstudier

Vuxna som studerar på grundskole-, gymnasial- och eftergymnasial nivå har inte rätt till försörjningsstöd. De ska hänvisas till de studiestödsformer som finns inom studiemedelssystemet. Om den enskilde nekas studiemedel eller inte klarar sin försörjning under studietiden kan krav ställas på att studierna avbryts och den enskilde ställer sig till arbetsmarknadens förfogande och aktivt söker arbete. Möjlighet bör dock ges att avsluta pågående kurs eller termin för att inte försvåra ett återupptagande av studierna vid ett senare tillfälle. Under sådan tid avräknas studiemedlet som inkomst när försörjningsstödet prövas. Kravet att avbryta studierna och ställa sig till arbetsmarknadens förfogande gäller även familjer där ena eller båda parter studerar och familjen blir beroende av försörjningsstöd.

Undantag kan göras från huvudregeln vid följande studier:

- Svenska för invandrare (SFI) till nivå D.
- Grundläggande svenska som andra språk, grundläggande matematik och grundläggande engelska.(Grundskolenivå år 1-9).
- Vuxenutbildning som motsvarar år 1 – 9.
- Gymnasiestudier för ungdomar som saknar gymnasiekompetens och som har varit omhändertagna enligt SoL eller LVU, ungdomar som saknar föräldrar. Dock längst till den unge fyller 21 år.
- Gymnasiestudier för ungdomar över 20 år som kommit till Sverige som flyktingar och därför inte haft möjlighet att gå klart gymnasiet under normal studietid. Dock längst till den unge fyller 21 år.

14.2 Vuxenstudier på grundskolenivå

Vuxna som studerar på grundskolenivå år 1 – 9 kan ha rätt till försörjningsstöd om arbetsförmedlingen bedömer att studierna är en förutsättning för att kunna få ett arbete. Beslut om försörjningsstöd fattas för en tidsbegränsad period och omprövas terminsvis. En förutsättning för beviljande av försörjningsstöd är att andra bidragsformer är prövade och behovet inte kan lösas på annat sätt. Den studerande ska alltid söka studiemedlets bidragsdel.

14.3 Vuxenstudier på gymnasium, högskola eller universitet

Studier på gymnasium eller motsvarande, högskola eller universitet ska finansieras med studiemedel. Hushåll där den ena eller båda vuxna studerar har inte rätt till försörjningsstöd. Makar och sammanboende har gemensam ekonomi och ska bidra till familjens försörjning. Om familjen inte klarar försörjningen under studietiden kan krav ställas på att studierna avbryts och att den enskilde söker arbete.

Efter särskild prövning kan försörjningsstöd beviljas under gymnasiestudier för ungdomar över 20 år som kommit till Sverige som flyktingar och som därmed inte haft möjlighet att gå klart gymnasiet inom normal studietid. De behöver då enbart ansöka om studiemedlets bidragsdel.

14.4 Svenska för invandrare

Den enskilde har rätt till försörjningsstöd vid studier av svenska, SFI, upp till nivå D. En förutsättning är att skolan bedömer att den enskilde har progression och att det därmed är motiverat att fortsätta studierna.

Försörjningsstöd kan även beviljas under studier i grundläggande svenska som andra språk, SAS. Studierna motsvarar grundskolan år 1 – 9 och innebär heltidsstudier under en tid av 20 veckor. Efter en individuell prövning kan försörjningsstöd även beviljas under grundläggande studier i matematik och engelska. Även detta omfattar i normalfallet en studietid av 20 veckor. Den enskilde ska ha planer på vidare studier och SAS, engelska och matematik ska vara en förutsättning för att kunna studera vidare. Enbart skälet att den enskilde vill fördjupa sig i det svenska språket berättigar inte till försörjningsstöd. Den studerande ska ansöka om studiemedlets bidragsdel. Om den enskilde har familj avräknas studiemedlet som inkomst. Studier under maximalt 20 veckor godkänns. Den som vill läsa svenska som andra språk 1 eller svenska som andra språk 2 på gymnasienivå hänvisas till studiemedel.

14.5 Bistånd under studietid

När vuxenstudier är godkända och försörjningsstödet prövas avräknas studiemedlet som inkomst för den studerande och dennes familj/hushåll. För övriga studenter gäller rätt till bistånd enbart om en akut nödsituation uppstår.

14.6 Bistånd under studieuppehåll

För att ha rätt till försörjningsstöd under sommaruppehåll ska den studerande vara och ha varit aktivt arbetssökande under våren. Det innebär att utifrån förmåga ha börjat söka sommarvikariat i mycket god tid före terminens slut. De ska även ha anmält sig som arbetssökande på arbetsförmedlingen första arbetslösa dag. Med mycket god tid menas februari/mars eftersom flertalet sommarvikariat utannonseras dessa månader.

Enligt 4 kap. 4 § SoL kan socialtjänsten begära att studerande som under studieuppehåll behöver försörjningsstöd ska delta i praktik eller i annan kompetenshöjande verksamhet.

Studiemedlet ska täcka alla levnadsomkostnader under terminerna. Aktuella datum för terminerna, belopp och utbetalningsdatum framgår av beslutet om studiemedel.

Rätt till bistånd inträder dagen efter terminens slut och upphör dagen före terminens start. Beräkning av försörjningsstöd sker utifrån detta efter det antal dagar som rätten till bistånd omfattar.

Hänsyn tas inte till eventuellt riksnormsöverskott av studiemedel under våren när den studerande söker bistånd under sommaren. Hänsyn kan dock tas till inkomster som förekommit under terminen utöver det som den studerande förväntas spara för att undvika nöd i samband med studie- eller arbetsuppehåll.

De studenter som har fått arbete och som söker bistånd i avvaktan på första löneutbetalning uppvisar anställningsintyg.

15 BEGRAVNINGSKOSTNADER

Maximalt beviljas 50 % av basbeloppet inklusive gravsten. Utgångspunkten är begravningsbyråns lägsta priser. Varje enskild post i begravningskostnaden ska granskas, godkännas eller avslås.

15.1 Följande kostnader godkänns:

- Kista
- Urna
- Kistdekoration eller bukett vid bårtäcke
- Svepning/kistläggning
- Bårtäcke
- Transport till kyrkan
- Bärare
- Representant vid kyrkan
- Enkel dödsannons
- Arvode/begravningsbyråns arbetskostnad
- Gravsten
- Inskription på befintlig sten samt rengöring av sten
- Transport till gravplats i Sverige

15.2 Kostnader som inte godkänns:

- Handbuketter
- Solist/musik
- Mer än en dödsannons, tackannons
- Specialfärg på inskription av gravsten
- Dekoration på gravsten
- Minnespärm
- Programblad
- Hyra av lokal för minnesstund
- Förtäring vid minnesstund
- Kostnad för transport av stoftet utomlands
- Begravning utomlands
- Bårtransport från hem till sjukhus/bårhus
- Anhörigas kostnader för t.ex. sorgkläder och handbuketter

16 ÅTERKRAV OCH ÅTERANSÖKAN

16.1 Återkrav 9 kap. 1 – 2 §§ SoL

Huvudprincipen är att ekonomiskt bistånd enligt 4 kap. 1 § SoL ska beviljas utan krav på återbetalning. Bidraget kan dock återkrävas i vissa fall med stöd av 9 kap. 1 eller 2 §§ SoL.

Beslut om återkrav kan enbart fattas mot en faktisk väntad inkomst eller om den enskilde obehörigt fått ekonomiskt bistånd.

Enligt 9 kap. 1 § 1 stycket SoL får socialnämnden återkräva bistånd som den enskilde fått på felaktiga grunder på grund av:

- Oriktiga uppgifter.
- Underlåtenhet att lämna uppgifter.
- På annat sätt orsakat att ekonomiskt bistånd enligt 4 kap. 1 § SoL har utgetts med felaktigt belopp.

Vid misstanke om bedrägeri sker utredning.

Enligt 9 kap 2 § 1 stycket får socialnämnden återkräva bistånd som lämnats:

- Som förskott på förmån eller ersättning.
- Till den som är indragen i en arbetskonflikt.
- Till den som p.g.a. förhållanden som han eller hon inte har kunnat råda över hindrats från att förfoga över sina inkomster och tillgångar.

Av beslut som fattas ska det framgå vilken punkt som ligger till grund för återkravet.

16.2 Återsökning från Försäkringskassan 17 kap 1 § AFL

Socialtjänsten kan återsöka pengar från Försäkringskassan när Försäkringskassan beviljar och utbetalar en socialförsäkringsförmån retroaktivt. Förutsättningen är att socialtjänsten har utbetalat ekonomiskt bistånd för samma period som Försäkringskassans beslut avser. Lagstöd för detta återfinns i 17 kap. 1 § 2 stycket AFL.

En förutsättning för att biståndet ska kunna återsökas är att det har beviljats utan villkor om återbetalning.

Bilaga 1:

Högsta godtagbara boendekostnad

Nya riktvärden gällande boendekostnader, 2020;

Kostnaderna är beräknade utifrån genomsnittet för EHB normhyra.

1 ROK där norm är: 36,5 kvm, 153.5 kronor per kvm	5 603 kronor/ månad
2 ROK där norm är: 60 kvm, 125.6 kronor per kvm	7 536 kronor/ månad
3 ROK där norm är 77 kvm, 120.3 kronor kvm	9 263 kronor/ månad
4 ROK där norm är: 95 kvm, 105.0 kronor per kvm	9 975 kronor/ månad
5 ROK där norm är 115 kvm, 106.8 kronor per kvm	12 282 kronor/ månad