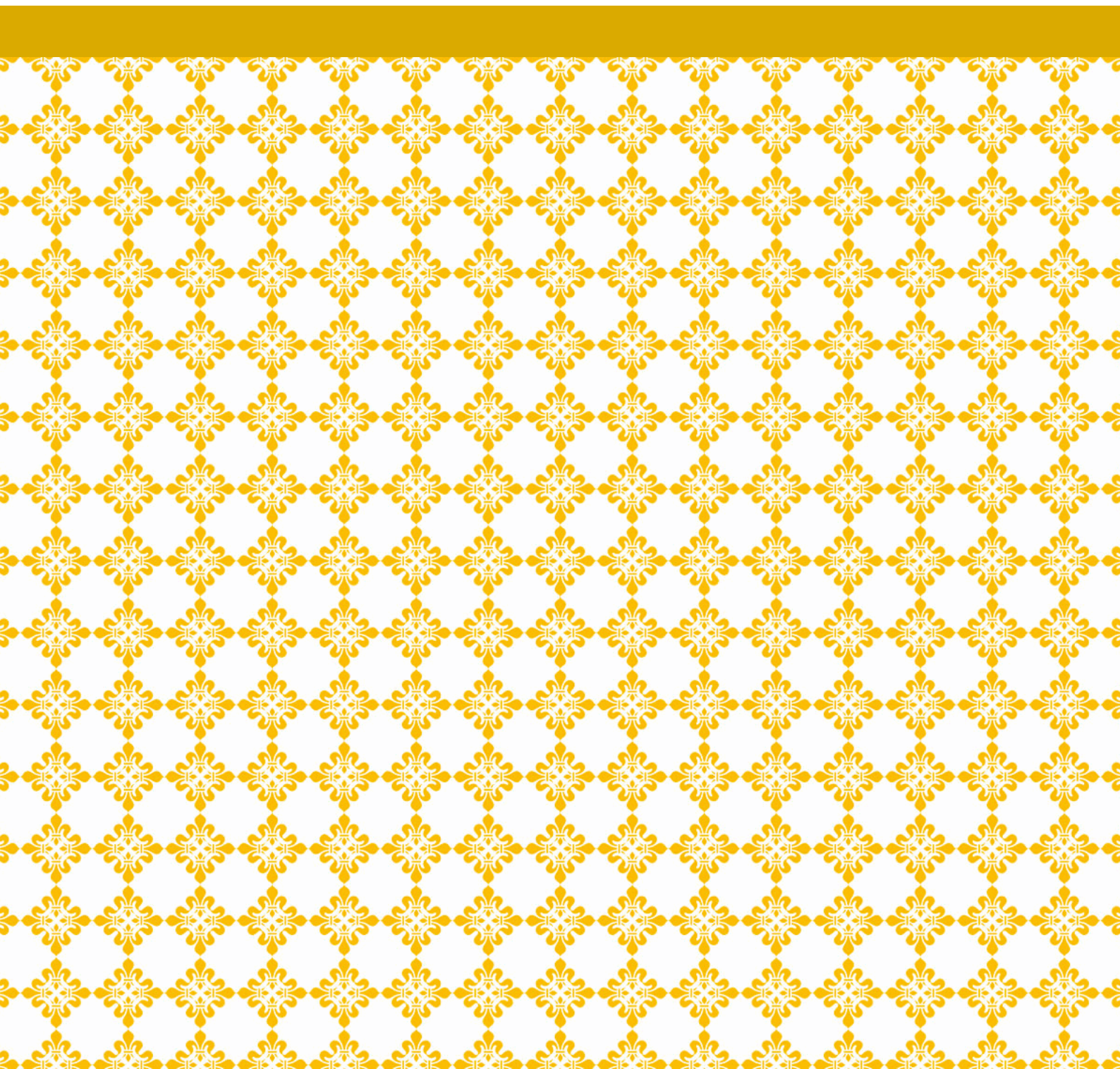


# Riktlinjer för kö, placering, avgifter och betalning för förskola, fritidshem och pedagogisk omsorg

Beslutad av utbildnings- och arbetsmarknadsnämnden 2020-01-30



**ENKÖPINGS  
KOMMUN**

Utbildningsförvaltningen  
Annika Enbom  
0171-626535  
annika.enbom@enkoping.se

UAN/2019/739

---

**Dokumenttyp**  
Riktlinjer

**Beslutad av**  
Utbildnings-och  
arbetsmarknadsnämnd

**Gäller f.om.**  
31 januari 2020

**Gäller**  
Tillsvidare

**Ersätter**  
Tidigare riktlinjer

**Gäller för**  
Utbildnings-och  
arbetsmarknadsnämnd

**Ansvarig funktion**  
Tf. Administrativ chef

**Reviderad**

# 1 Innehåll

1	Öppettider och försäkringar.....	1
1.1	Öppettider.....	1
1.2	Planeringsdagar .....	1
1.3	Hämta och lämna.....	1
1.4	Olycksfallsförsäkring.....	1
2	Avgifter .....	2
2.1	Avgifter och maxtaxa .....	2
2.2	Beräkning av avgift för plats i förskola och fritidshem.....	2
2.3	Betalning av avgift.....	4
2.4	Utebliven betalning.....	4
2.5	Uppsägning av plats.....	4
2.6	Inkomststoppgift och årlig inkomstjämförelse .....	5
2.7	Avgiftsgrundande inkomst .....	6
3	Vem har rätt till barnomsorg och hur ansöker man om plats? .....	6
3.1	Förskola för åldrarna 1-5 år .....	6
3.2	Allmän förskola 15 timmar/vecka eller 525 timmar/år för åldrarna 3-5 år 7	
3.3	Rätt till barnomsorg .....	8
3.4	Annan pedagogisk verksamhet.....	9
3.4.1	Pedagogisk omsorg för åldrarna 1-5 år.....	9
3.5	När vårdnadshavare är föräldraledig .....	9
3.6	När vårdnadshavare studerar .....	9
3.7	När vårdnadshavare blir arbetssökande.....	9
3.8	När vårdnadshavare drabbas av sjukdom eller skada .....	9
3.9	Barnomsorg av särskilda skäl.....	10
3.10	Rätt till barnomsorg på obekvämt arbetstid .....	10
3.11	Öppen förskola för barn i åldrarna 0-5 år .....	11
3.12	Ansökan om barnomsorgsplats .....	11
3.13	Regler för kösituation till förskola och pedagogisk omsorg .....	12
3.14	Platserbjudande .....	13
3.15	Byte av anordnare.....	13
3.16	Skyldighet att erbjuda plats.....	13
3.17	Ändring av vistelsetid.....	14
3.18	Barn till vårdnadshavare folkbokförda i Enköpings kommun som önskar plats i annan kommun.....	14
3.19	Gå kvar i förskola efter fem års ålder.....	14

4	Vem har rätt till fritidshem och hur ansöker man om plats? .....	14
4.1	Fritidshem för barn i åldrarna 6-12 år .....	14
4.2	Lovplats i fritidshem .....	15
4.3	Öppen fritidsverksamhet i åldrarna 10-12 år .....	15
4.4	Att söka plats .....	15
4.5	När vårdnadshavare är arbetsökande eller föräldraledig .....	15
4.6	När vårdnadshavare studerar .....	15
4.7	När vårdnadshavare drabbas av sjukdom eller skada .....	16
5	Uppsägning av plats .....	16
6	Allmänna villkor, synpunkter och överklagande .....	16

# 1 Öppettider och försäkringar

## 1.1 Öppettider

Kommunen erbjuder förskola, pedagogisk omsorg och fritidshem under alla vardagar hela året. Verksamheten ska erbjudas i den omfattning det behövs med hänsyn till vårdnadshavarens arbete, studier eller barnets behov. Verksamheterna ska minst ha öppet inom ramtiden 06.30-18.30 och ha öppet 52,5 timmar per vecka om vårdnadshavare har behov av omsorg. Fristående verksamheter ska följa den kommunala verksamhetens öppettider. Öppettiderna på varje enhet fastställs av respektive rektor. Barnomsorg på obekvämt arbetstid har öppet då övrig verksamhet är stängd.

## 1.2 Planeringsdagar

Verksamheten har rätt att stänga fyra dagar per år för planering och utvärdering. Anordnaren ska kunna erbjuda barnomsorg även under planerings- och utvärderingsdagar om vårdnadshavare så önskar.

## 1.3 Hämta och lämna

Barn i barnomsorg och skolbarnomsorg ska hämtas och lämnas av vårdnadshavare eller den person som vårdnadshavaren meddelat verksamheten. Barn i skolbarnomsorg kan efter överenskommelse mellan vårdnadshavare och verksamhet gå hem själva. Vårdnadshavare ansvarar för och ordnar med transport av sina barn till och från förskola. Detta gäller även vid evakuering och då tillfällig placering på annan förskola sker.

## 1.4 Olycksfallsförsäkring

Alla barn som är inskrivna i kommunal eller fristående verksamhet är olycksfallsförsäkrade dygnet runt. Barn mellan 0-6 år i kommunal verksamhet och som inte är inskrivna i förskoleverksamhet, är försäkrade under vistelsetid. Det gäller till exempel i den öppna förskolan. Villkor för olycksfallsförsäkringen finns på kommunens hemsida.

## 2 Avgifter

### 2.1 Avgifter och maxtaxa

Avgiften för barnomsorg grundar sig på den sammanlagda inkomsten i hushållet och på hur många barn i hushållet som har plats i förskola, fritidshem eller annan pedagogisk omsorg. Avgiften räknas i procent på hushållets skattepliktiga inkomst delat med 12. Avgiften betalas tolv månader per år och det finns ingen avgiftsfri månad under sommaren. Enköpings kommun använder ett system med maxtaxa. Maxtaxa innebär att det finns ett tak för hur hög avgiften blir för ett barn. Inkomsttaket är indexerat och beräknas av Skolverket varje år. Skolverket ger statsbidrag till kommuner som kompensation för att de har maxtaxa för förskola, fritidshem och pedagogisk omsorg. För att kommunen ska få statsbidrag måste villkoren för beräkning av avgift, definition av hushåll och sammanlagd inkomst vara uppfyllda.

Kommunen tillämpar enhetstaxa vilket innebär att avgiften blir densamma oavsett barnets vistelsetid. Om barnet har allmän förskola så är 15 timmar avgiftsfritt. Har kommunen infört maxtaxa för förskola och fritidshem gäller detta även för pedagogisk omsorg, både sådan som bedrivs i kommunal och enskild regi. De fristående verksamheterna kan tillämpa annan beräkning barnomsorgsavgift.

### 2.2 Beräkning av avgift för plats i förskola och fritidshem

Med förskola eller fritidshem jämställs pedagogisk omsorg som erbjuds i stället för förskola eller fritidshem samt omsorg som erbjuds under tid då förskola eller fritidshem inte erbjuds.

Det yngsta placerade barnet i ett hushåll räknas som det första barnet och för det barnet betalar man full avgift. Det gäller oavsett om barnet går i förskola eller fritidshem. Från och med det fjärde barnet i hushållet betalas ingen avgift. Vid beräkning av avgift räknas barn som syskon om det helt eller genom växelvis boende ingår i samma hushåll. Detta gäller även mellan förskola och fritidshem. Beräkningen görs sammantaget för hushållets barn.

Se exempel nedan gällande förskola och pedagogisk omsorg.

	Avgift för yngsta barnet	Avgift för andra barnet	Avgift för tredje barnet	Avgift för fjärde barnet eller fler
Avgift	3 % av hushållets totala inkomst	2 % av hushållets totala inkomst	1 % av hushållets totala inkomst	0 % av hushållets totala inkomst

Se exempel nedan gällande fritidshem.

	Avgift för yngsta barnet	Avgift för andra barnet	Avgift för tredje barnet	Avgift för fjärde barnet eller fler
Avgift	2 % av hushållets totala inkomst	1 % av hushållets totala inkomst	1 % av hushållets totala inkomst	0 % av hushållets totala inkomst

Ett hushåll med en inkomst innan skatt lägre än inkomsttaket per månad betalar enligt procent och inte enligt maxtaxa.

Observera att om något av barnen går i allmän förskola kommer avgiften minskas ytterligare. Använd e-tjänsten på kommunens hemsida [www.enkoping.se](http://www.enkoping.se) för att beräkna avgiften.

Avgift betalas från första inskolningsdagen och under årets samtliga 12 månader. Avgiften faktureras månadsvis i förskott. Avgiften grundar sig på hushållets inkomst. Vid gemensam vårdnad med barn som har växelvis boende beräknas avgiften separat för respektive hushåll och separata fakturor skickas ut. Hushållet delas upp i samband med att uppgift kommer från Skatteverket om att vårdnadshavare har separata folkbokföringsadresser.

Enköpings kommun gör en inkomstjämförelse mot slutlig taxerad inkomst från Skatteverket. Det innebär att en trettonde faktura kan komma att skickas ut med en slutkorrigering av avgiften.

Från och med hösten det året som barnet fyller 3 år erbjuds det allmän förskola under minst 525 timmar om året, detta innebär 15 timmar per vecka under grundskolans läsår. För barn i allmän förskola som går mer än 15 timmar minskas avgiften med 22,5 % under tolv månader. Om barnet går i allmän förskola, kan du betala för en lovplats. För att du ska få lovplats måste du ha särskilda skäl till det. Rektor bedömer det. Vid placering under del av månad beräknas avgiften med 1/22 av månadsavgiften per kalenderdag.

Barn till föräldralediga och arbetsökande som inte omfattas av allmän förskola har rätt till plats 20 timmar per vecka mot avgift enligt maxtaxa.

Barn till föräldralediga och arbetsökande som omfattas av allmän förskola har rätt till plats 20 timmar per vecka mot avgift enligt maxtaxa med reducering för avgiften för allmän förskola. Om du beviljats lovplats av särskilda skäl beräknas avgiften under lovet utan reduceringen för allmän förskola.

Vid placering under del av månad i samband med inskolning och uppsägning beräknas avgiften med 1/22 av månadsavgiften per kalenderdag. Sjukdom och ledighet berättigar inte till avdrag på avgiften eftersom man betalar för platsen och inte för hur mycket barnet är på förskolan.

Om barnet går från förskola till skolbarnomsorg betalas avgift för förskoleverksamhet till och med 31 juli månad det år barnet börjar i förskoleklass. Avgift för skolbarnomsorg betalas från och med 1 augusti det år barnet börjar förskoleklass förutsatt att ansökan om fritidsplats gjorts. Om du säger upp platsen men ångrar dig inom fyra månader får du betala avgift för månaderna däremellan.

Om barnet är i skolåldern och inte har plats i fritidshem, kan du betala för en lovplats. Vid placering under del av månad beräknas avgiften med 1/22 av månadsavgiften per kalenderdag.

### **2.3 Betalning av avgift**

Avgiften betalas i förskott månadsvis från det att barnet börjar förskolan, pedagogisk omsorg eller fritidshem. Vårdnadshavare debiteras från den dag som plats erbjudits och vårdnadshavare tackat ja till platsen. Man betalar avgift för sin plats och betalar 12 månader om året. Observera att vårdnadshavare som tackat ja till plats i barn/skolbarnomsorgen har 30 dagars uppsägningstid om placeringen påbörjats. Vårdnadshavare är skyldig att genast anmäla förändringar som påverkar avgiften via e-tjänsten. Avgiften beräknas på uppgifter anmälda innan den sista kalenderdagen varje månad. Ändringar som görs därefter kommer på nästa faktura.

Om inkomstuppgiften inte ändrats de senaste 300 dagarna skickas ett meddelande ut via sms som uppmanar vårdnadshavaren att uppdatera sina uppgifter. Därefter skickas en ytterligare en påminnelse om inkomstuppgiften inte ändrats.

### **2.4 Utebliven betalning**

Vid utebliven betalning av barnomsorgsavgift debiteras dröjsmålsränta och inkassoavgift från och med förfallodagen enligt Enköpings kommuns gemensamma regelverk.

### **2.5 Uppsägning av plats**

Uppsägningstiden är 30 dagar från och med det datum anmälan inkommer till Enköpings kommun. Om du angivit ett senare datum gäller det datumet som uppsägningstid. Därefter har barn mellan 3-5 år rätt att vistas 15 timmar eller 20 timmar mot avgift. Barn mellan 1-3 år för vistas 15-20 timmar och betala avgift efter hushållets inkomst. Avgift för platsen debiteras 30 dagar från det datum platsen sagts upp. Barnet får vistas på förskolan under uppsägningstiden.

När barnet ska börja förskoleklass det år som barnet fyller 6 år avslutas platsen automatiskt den 31 juli om du inte har sagt upp den tidigare. Barnet flyttas över till fritidshem den 1 augusti under förutsättning att du har ansökt om en plats. Om du sagt upp din plats och du åter är i behov av en förskoleplats så måste du ansöka på nytt. En plats erbjuds inom fyra månader från det datum ansökan inkommer till kommunen. Ingen garanti finns att barnet får en plats på samma



förskola igen. Observera att om tiden mellan två placeringar är mindre än 4 månader så kommer avgift att tas ut retroaktivt för den lediga perioden/tiden.

Vid delat boende ska uppsägning av plats göras av den vårdnadshavare som inte längre har behov av platsen. Den vårdnadshavare som fortsätter att nyttja platsen får då betala avgiften för hela platsen.

## **2.6 Inkomstuppgift och årlig inkomstjämförelse**

Vårdnadshavare är skyldig att lämna uppgift om sin och eventuell maka/make/sambos aktuella inkomst. Uppgift om inkomst är offentlig handling efter slutlig taxering är fastställd. Inkomsten kan kontrolleras hos Skatteverket.

Då avgiften beräknas utifrån hushållets aktuella inrapporterade inkomst innan skatt är det viktigt att rätt inkomst är registrerad. Inkomstuppgift och schema ska registreras i e-tjänsten inom 14 dagar såväl vid nyanmälan som vid förändring. Vid för lågt uppgiven inkomst kan mellanskillnaden efterdebiteras tre år tillbaka i tiden. Om inte inkomstuppgift lämnas sätts avgiften efter den högsta avgiftsgrundande inkomsten, det vill säga maxtaxa. Det är vårdnadshavarens ansvar att rätt inkomstuppgifter är registrerade.

Inkomständring gäller från den första dagen i månaden efter att en förändring anmälts via e-tjänsten. När vårdnadshavare med gemensam vårdnad anmäler separata folkbokföringsadresser till Skatteverket, kommer kommunen att skicka separata fakturor till vårdnadshavarna nästföljande månad. Om inkomstuppgift saknas kommer avgiften att grunda sig på maxtaxa.

Avgiften som beräknas är preliminär. Den slutgiltiga fakturan baseras på den taxerade inkomsten delat med 12 månader. Om man haft högre inkomster i början på året, måste man räkna in dem i den inkomst man rapporterar som månadsinkomst, även om man inte haft något barn placerat då. Det är hela årets inkomst som är avgiftsgrundande.

Utbildningsförvaltningen har sedan inkomståret 2012 jämfört hushållens deklarerade inkomster hos skatteverket med de uppgifter som har lämnats in till utbildningsförvaltningen. Om det vid jämförelsen visar sig att vårdnadshavare betalat för mycket respektive för lite i avgift kommer en avgiftsjustering att ske. Det innebär att de hushåll som betalat för mycket i avgift kommer att få en utbetalning från kommunen och de hushåll som betalat för lite kommer att få en extra faktura. Belopp under 300 kronor justeras inte. Justeringen mellan preliminär och slutlig avgift görs när skatteverket beslutat om taxerad inkomst och beräknat slutlig skatt. Vårdnadshavaren är betalningsskyldig tre år efteråt.

De som ska få tillbaka pengar av kommunen kommer att få hem ett brev med uppmaningen att lämna uppgifter via post. Utbetalning sker under våren.

De som har betalt för lite i avgift under kontrollåret kommer att få en faktura under våren tillsammans med ett följebrev. Fakturan har förlängd betalningstid med 60 dagar, det vill säga totalt 90 dagar. Fakturan kan delbetalas under betalningstiden. Har du ändå inte möjlighet att betala fakturan, kan du ansöka om avbetalningsplan hos det inkassobolag som kommunen anlitar.

## 2.7 Avgiftsgrundande inkomst

Den avgiftsgrundande inkomsten är familjens/hushållets sammanlagda, beskattningsbara inkomst per månad. (Barnbidrag, studiebidrag, ekonomiskt bistånd och liknade bidrag utgör inte en del av den avgiftsgrundande inkomsten.) Till avgiftsgrundande inkomst räknas:

- Lön före skatt
- Sjukpenning
- Sjuk- och aktivitetsersättning
- Livränta
- Föräldrapenning och särskild föräldrapenning, graviditetspenning
- Arbetslöshetsersättning, aktivitetsstöd, utvecklingsersättning
- ALFA-kassa
- Pension (inte barnpension)
- Utbildningsbidrag eller motsvarande (den skattepliktiga delen)
- Vårdbidrag (den skattepliktiga delen)
- Familjehemsersättningens skattepliktiga del, det vill säga arvode (ej omkostnadsersättning)

## 3 Vem har rätt till barnomsorg och hur ansöker man om plats?

### 3.1 Förskola för åldrarna 1-5 år

Förskolan är den första skolformen. Den vänder sig till barn från ett års ålder och fram till att barnet börjar förskoleklass vid sex års ålder. Kommunerna ansvarar för att det finns förskolor och att barn får erbjudande om plats. Förskolan är inte obligatorisk. Du väljer om ditt barn ska gå i förskola. Barn kan börja i förskolan

vid olika åldrar och delta under olika lång tid. Omsorgen är till för att göra det möjligt för vårdnadshavare att arbeta, aktivt söka arbete och studera.

I Enköpings kommun finns både kommunala och fristående förskolor. Du kan önska vilken förskola ditt barn ska gå i. Vi är inte skyldiga att erbjuda en plats på någon av de förskolor som du har ansökt till. Kommunen är endast skyldig att erbjuda en förskoleplats inom garantitiden, som är fyra månader. 8 kap. 14 § SL (2010:800). Det är alltså inte säkert att du får en plats på någon av förskolorna som du har önskat. Ett barn ska erbjudas plats på en förskola så nära hemmet som möjligt. 8 kap. 15 § SL (2010:800).

Vi har gemensam kö med de flesta fristående förskolorna, vilket innebär att du kan få erbjudande om antingen en plats på en kommunal eller fristående förskola. Några fristående förskolor hanterar sina egna köer. Läs mer under punkten Ansökan om barnomsorgsplatser.

Barnet kan stå i kö trots att det inte är folkbokfört i Enköpings kommun och kan erbjudas barnomsorg, om det finns lediga platser. Kommunen är endast skyldig att erbjuda en plats till folkbokförda barn inom garantitiden som är fyra månader 8 kap. 14 § SL (2010:800). Garantitiden börjar gälla från och med det datum som barnet är folkbokfört i kommunen.

Från och med den 1 augusti 2016 erbjuds barn till föräldralediga och arbetssökande 20 timmar i förskolan per vecka mot avgift beräknad på hushållets inkomst. Barn som bor varannan vecka hos sina vårdnadshavare har placering endast på en förskola. Respektive vårdnadshavare har ansvar för sin del av platsen till exempel vid uppsägning.

När barnet går över från förskola eller pedagogisk omsorg till förskoleklass flyttas barnet till fritidshem under förutsättning att du har ansökt om en plats i samband med förskoleklassvalet.

### **3.2 Allmän förskola 15 timmar/vecka eller 525 timmar/år för åldrarna 3-5 år**

När ditt barn är i åldern 3–5 år erbjuds allmän förskola. Den gäller från och med höstterminen det år som barnet fyller 3 år. Allmän förskola omfattar 525 timmar per år och är avgiftsfri. Det motsvarar femton timmar per vecka. Kommunen är skyldig att erbjuda plats, men vårdnadshavaren avgör om barnet ska delta i verksamheten. Allmän förskola är en skolform som följer grundskolans läsårs. Vid önskan om placering på skolloven debiteras avgift. Se avsnitt Avgifter.

Om erbjuden eller beviljad plats står outnyttjad i mer än 30 dagar utan föregående anmälan och skälig orsak, säger kommunen upp platsen med omedelbar verkan. Anmälan om frånvaro ska göras till rektor.

Förskoleverksamheten där barnet är placerat förlägger tiden utifrån den pedagogiska verksamheten. Det innebär att du inte kan välja schema själv. För barn som behöver plats mer än de timmar som erbjuds i allmän förskola debiteras en avgift. Avgiften är beräknad på maxtaxan med en reduktion med 22,5 procent.

Barn till arbetsökande och föräldralediga som omfattas av allmän skola och har valt 20-timmarsplacering har rätt till 5 timmar i veckan under skolloven. Om särskilda skäl bedöms av rektor kan barnet även få gå de 15 timmar som motsvarar allmän förskola under loven. Vid önskan om placering på skolloven debiteras avgift. Se avsnitt Avgifter.

### 3.3 Rätt till barnomsorg

Förskoleverksamhet och annan pedagogisk omsorg (tidigare familjedaghem) i Enköpings kommun tillhandahålls för

- barn som är bosatta i Sverige och som är folkbokförda i Enköpings kommun
- asylsökande barn och barn med tidsbegränsat uppehållstillstånd som vistas i Enköpings kommun

samt i mån av plats barn som inte är folkbokförda i Enköpings kommun

Om ett barn är folkbokfört i en annan kommun gäller att den mottagande kommunen, det vill säga Enköping, bestämmer om det finns möjlighet att ta emot barnet.

Förskoleverksamhet erbjuds vanligen barn från 1 års ålder vars vårdnadshavare/förälder

- arbetar eller studerar
- är föräldralediga
- arbetsökande
- är sjukskrivna eller uppbär sjuk- och aktivitetsersättning
- eller om barnet har ett eget behov på grund av familjens situation i övrigt 8 kap. 5 § SL (2010:800)

Förskoleverksamhet erbjuds också

- barn som av fysiska, psykiska eller andra skäl behöver särskilt stöd i sin utveckling i form av förskola 8 kap. 7 § SL (2010:800)

Samtliga vårdnadshavare har rätt till minst 20 timmars barnomsorg i veckan. Då vårdnadshavaren förvärvsarbetar eller studerar har barnet rätt till barnomsorg i den omfattning som behövs med hänsyn till vårdnadshavarens förvärvsarbete eller studier.

## **3.4 Annan pedagogisk verksamhet**

### **3.4.1 Pedagogisk omsorg för åldrarna 1-5 år**

Pedagogisk omsorg erbjuds istället för förskola eller fritidshem. När personal arbetar i sitt eget hem med en grupp barn i åldern 1–12 år kallas verksamheten för pedagogisk omsorg. Pedagogisk omsorg kan till exempel vara verksamhet där barn tas emot i personalens egna hem, i flerfamiljslösningar eller i en särskild lokal. Pedagogisk omsorg styrs av skollagen. Kommunen ska sträva efter att erbjuda ett barn pedagogisk omsorg istället för förskola eller fritidshem om barnets vårdnadshavare önskar det 25 kap. § 2 SL (2010:800).

Du kan önska vilket familjedaghem ditt barn ska gå i, men vi är inte skyldiga att erbjuda en plats på något av de familjedaghem som du har ansökt till.

Kommunen är endast skyldig att erbjuda någon slags barnomsorgsplats inom garantitiden, som är fyra månader 8 kap.14 § SL (2010:800). Det är alltså inte säkert att du får en plats på ett familjedaghem. Ett barn ska erbjudas plats inom pedagogisk omsorg så nära hemmet som möjligt. 8 kap. 15 § SL (2010:800) I Enköpings kommun finns både kommunal och fristående familjedaghem. Vi har gemensam kö med alla de fristående familjedaghemmen, vilket innebär att du kan få erbjudande om en plats på kommunalt eller fristående familjedaghem.

### **3.5 När vårdnadshavare är föräldraledig**

Barn till föräldralediga har rätt till plats i förskola eller pedagogisk omsorg max 20 timmar per vecka. Rektor avgör vilka tider ditt barn ska vara i förskolan. Läs mer under avsnittet Avgifter.

### **3.6 När vårdnadshavare studerar**

Barn till studerande har rätt till plats i förskola eller pedagogisk omsorg i den utsträckning som studierna kräver.

### **3.7 När vårdnadshavare blir arbetsökande**

Barn till arbetsökande har rätt till plats i förskola eller pedagogisk omsorg max 20 timmar per vecka. Rektor avgör vilka tider ditt barn ska vara i förskolan. I de fall en arbetsökande vårdnadshavare får erbjudande om att arbeta enstaka dagar eller delar av dagar har rektor möjlighet att bevilja en utökning av barnets ordinarie vistelsetid

### **3.8 När vårdnadshavare drabbas av sjukdom eller skada**

Vid sjukskrivning, förutsatt att det finns arbete i grunden, behåller barnet sin plats på förskolan.

### 3.9 Barnomsorg av särskilda skäl

Det kan finnas särskilda skäl för att ett barn behöver barnomsorgsplats. Barnet kan ha ett eget behov av att få plats i förskolan på grund av familjens situation i övrigt. Utöver detta ska barn även erbjudas förskola om de av fysiska, psykiska eller andra skäl behöver särskilt stöd i sin utveckling i form av förskola. Exempel på särskilda skäl kan vara en funktionsnedsättning som hörselskada eller en kronisk sjukdom som diabetes. Specialpedagog kontaktar vårdnadshavare för kartläggning av barnets behov av stöd. Därefter fattar specialpedagog beslut om eventuell förtur till plats på förskola. Specialpedagog kontaktar rektor för att utreda lämplig placering utifrån barnets behov av stöd. Specialpedagog skriver beslut om förtur enligt 8 kap. 14 § SL (2010:800)

Växelvis boende för barnet räknas inte som särskilda skäl. 8 kap. 13 § SL (2010:800)

Verksamhetschef fattar beslut om erbjudande av förskola på grund av familjens situation enligt 8 kap. 5 § SL (2010:800) samt på grund av barnets behov av särskilt stöd enligt 8 kap. 7 § SL (2010:800)

Om utredning visar att ditt barn inte är berättigat till förtur av särskilda skäl, kommer ni att erbjudas förskoleplats på samma villkor som alla andra sökande.

### 3.10 Rätt till barnomsorg på obekvämlig arbetstid

Kommunen ska sträva efter att erbjuda omsorg för barn under tid då förskola eller fritidshem inte erbjuds i den omfattning det behövs med hänsyn till föräldrars förvärvsarbete och familjens situation i övrigt. Verksamheten styrs av 25 kap. 5 § SL (2010:800). Enköpings kommun erbjuder natt- och helgverksamhet som är till för barn i åldern 1–12 år som har behov av omsorg på kvällar, nätter eller helger. Om du behöver barnomsorg på kvällar, nätter eller helger kan du ansöka om en plats på natt- och helgverksamheten. Det finns ingen garanti för att du kan få en plats och fyra månaders garantitid gäller inte eftersom natt- och helgverksamhet inte är ett krav enligt skollagen.

När du ansöker om plats i natt- och helgverksamheten måste du lämna ett arbetsgivarintyg och ett arbetsschema med din ansökan. Arbetsgivarintyget och arbetsschema skickar du till utbildningsförvaltningens kundtjänst, Linbanegatan 12, 745 34 Enköping.

I Enköpings kommun finns endast kommunal natt- och helgverksamhet. Ingen extra avgift debiteras och avgiften ingår i barnomsorgsavgiften och maxtaxan.

Rätt till barnomsorg på obekvämlig arbetstid gäller endast om en eventuell andra vårdnadshavare även arbetar under obekvämlig arbetstid.

Obekväm arbetstid räknas som tid under vardagar mellan klockan 18:30-06:30, under helger mellan fredag klockan 18:30 till måndag klockan 06:30.

Förskolebarn som har behov av omsorg på kvällar, nätter och helger har sin placering på den förskoleverksamhet som har natt- och helgverksamhet och är inte placerade på två förskolor.

Skolbarn är välkomna efter klockan 17.00 på vardagar och alla tider på helger. Skolbarn som har behov av omsorg efter skolans slut är på sin skolas fritidshem fram till klockan 17.00.

### **3.11 Öppen förskola för barn i åldrarna 0-5 år**

Öppen förskola vänder sig till barn som inte är inskrivna i förskola och deras föräldrar eller annan vuxen som följer med barnet. Den kan också vara ett komplement till förskola och pedagogisk omsorg. En öppen förskola är en mötesplats där barn tillsammans med förälder eller annan vuxen träffas. Öppen förskola styrs av 25 kap. 3 § SL (2010:800). Kommunen erbjuder öppen förskola som du kan besöka. Utbildad personal finns till stöd och ledning. Du behöver inte anmäla dig.

### **3.12 Ansökan om barnomsorgsplats**

Vårdnadshavare kan söka plats till förskola eller pedagogisk omsorg när barnet har fått ett personnummer. Även om ansökan görs tidigt, blir ansökningsdatum registrerat som fyra månader innan önskat datum för placering. Ansökan görs via e-tjänst på kommunens hemsida oavsett om du söker kommunal eller fristående verksamhet, med undantagen de fristående alternativen Uppnäsans förskola och Montessoriförskolan Snäckan. För att vara garanterad plats någonstans i Enköpings kommun ska ansökan göras senast fyra månader innan platsen önskas. Ansökan för barn utan personnummer görs via blankett som finns hos Kontaktcenter, på asylboenden, samt på Kraftens förskola.

Om du inte kan använda våra e-tjänster får du kontakta kommunens Kontaktcenter.

Vi är inte skyldiga att erbjuda en plats på någon av de förskolor som du har ansökt till. Kommunen är endast skyldig att erbjuda en förskoleplats inom garantitiden, som är fyra månader. Det är alltså inte säkert att du får en plats på någon av förskolorna som du har önskat. När det finns en plats får du meddelande via sms, e-post eller post beroende på vilka kontaktuppgifter du har lämnat i din ansökan.

I ansökan ska vårdnadshavaren välja hos vilken förskola eller pedagogisk omsorg de önskar barnomsorgsplats. Tre alternativa val kan göras. Vårdnadshavaren fyller i från vilket datum platsen önskas. Vid placeringsbeslutet får du information om hur schema och hushållets inkomstgrundande avgift ska meddelas kommunen. Om dina uppgifter senare kommer att ändras, måste du meddela kommunen genast.

Barn som bor varannan vecka hos sina vårdnadshavare har placering endast på en förskola.

### **3.13 Regler för kösituation till förskola och pedagogisk omsorg**

Om det inte finns plats för alla sökande till en förskoleenhet, ska urvalet göras på de grunder som den kommunen där förskoleenheten är belägen. 8 kap. §19 SL (2010:800). I Enköpings kommun gäller att om flera barn har önskat plats samma datum ska det barn som bor närmast förskolan erbjudas plats. Födelsedatum gäller som nästa sorteringsprincip, vilket innebär att det äldsta barnet placeras först.

Enköpings kommun tillämpar inte syskonförtur. I den mån det går, utan att det får påverka andra barns berättigade önskemål om plats, placerar vi syskon på samma enhet.

Barn erbjuds plats på förskola enligt turordningsreglerna i kön. Sannolikheten att få en plats beror på hur många barn som står i den aktuella kön, din egen plats i kön samt antal lediga platser som kommer att uppstå på förskolan det datum du önskar plats där.

Om man tackar nej till en erbjuden plats, förlorar man sin plats i kön och måste göra en ny ansökan. Samma sak gäller om man inte svarar på platserbjudandet i tid. Den nya ansökan får en ny garantitid på fyra månader.

Om du bara är intresserad av plats på en eller flera specifika förskolor behöver du meddela Kontaktcenter på telefon 0171-62 50 00 eller maila till [kommunen@enkoping.se](mailto:kommunen@enkoping.se). I annat fall beaktas dina val endast som generella önskemål och du kan bli erbjuden plats på en annan förskola. Observera att garantitiden inte gäller när man önskar plats på specifik förskola

Ansökningsdatum är ködatum. Om vårdnadshavare lämnar nya önskemål får de nya alternativen ett nytt ködatum.

Vårdnadshavare kan ange högst tre alternativ. Alternativen ska vara rangordnade.

Barn med särskilda skäl kan ges förtur till barnomsorg efter utredning. Läs mer under avsnittet Barnomsorg av särskilda skäl.

Barnet kan stå i kö trots att det inte är folkbokfört i Enköpings kommun och kan erbjudas barnomsorg, om det finns lediga platser. Kommunen är endast skyldig



att erbjuda en plats till folkbokförda barn inom garantitiden som är fyra månader 8 kap. 14 § SL (2010:800). Garantitiden börjar gälla från och med det datum som barnet är folkbokfört i kommunen.

Familjer som ska flytta till Enköpings kommun kan ansöka om förskoleplats. Vårdnadshavaren gör då en ansökan i e-tjänsten och skickar in hyres- eller köpekontrakt till Kontaktcenter att familjen planerar att flytta till Enköpings kommun. Garantitiden börjar löpa fyra månader innan inflyttningsdatum.

### **3.14 Platserbjudande**

När det finns en plats får du meddelande via sms, e-post eller post beroende på vilka uppgifter du har lämnat vid din ansökan. Vårdnadshavaren ska svara på erbjudandet inom 7 veckodagar via e-tjänsten. Vårdnadshavaren måste svara aktivt ja eller nej till platserbjudandet. Om inget svar erhållits inom 7 veckodagar likställs det med att du tackat nej till platsen. Att tacka nej till ett erbjudande om förskoleplats innebär att du plockas bort ur barnomsorgskön. Önskas ett nytt erbjudande ställer du barnet i barnomsorgskön på nytt. Om du tackar nej till ett erbjudande om en plats på en förskola innebär det att kommunen uppfyllt skollagens krav på att erbjuda förskola.

### **3.15 Byte av förskola eller annan pedagogisk omsorg**

Om du har plats för ditt barn inom barnomsorgen men önskar plats på en annan förskola eller pedagogisk omsorg, ska du ställa dig i omplaceringskö. Du gör en ny ansökan om förskoleplats eller plats i pedagogisk omsorg i vår e-tjänst. Garantitid om fyra månader gäller inte om du redan har en barnomsorgsplats.

Om du byter förskola eller pedagogisk omsorg inom kommunen behöver du inte säga upp den gamla platsen. Undantaget är de fristående förskolorna Uppnäsans förskola och Montessoriförskolan Snäckan.

### **3.16 Skyldighet att erbjuda plats**

Kommuner i Sverige har enligt skollagen skyldighet att erbjuda barn förskola senast fyra månader från anmälningsdatum eller till önskat startdatum om detta är fyra månader framåt i tiden 8 kap. § 14 SL (2010:800). Om vårdnadshavaren tackar nej till erbjudande om förskoleplats, måste ny ansökan göras och ny garantitid på fyra månader gäller.

### **3.17      Ändring av vistelsetid**

Om dina omständigheter förändras ska du snarast meddela det till kommunen via e-tjänsten. Det gäller till exempel om du ska vara föräldraledig eller blir arbetsökande. Din rätt att ha barnet i barnomsorgen och din barnomsorgsavgift påverkas av din sysselsättning. Läs mer under avsnittet Avgifter.

### **3.18      Barn till vårdnadshavare folkbokförda i Enköpings kommun som önskar plats i annan kommun**

Vid önskemål om fritidshemsplats, förskoleplats eller pedagogisk omsorg i en annan kommun måste en särskild ansökan göras till Enköpings kommun. Kontakta kommunens Kontaktcenter via telefon eller e-post. Enköpings kommuns regler gäller och vårdnadshavaren betalar barnomsorgsavgiften till Enköpings kommun. Även uppsägning av plats görs till Enköpings kommun.

### **3.19      Gå kvar i förskola efter fem års ålder**

Du har inte möjlighet att låta din sexåring avstå från förskoleklass då den är obligatorisk. Vid särskilda omständigheter tar förvaltningschef beslut om uppskjuten skolplikt

## **4 Vem har skolbarnomsorg (fritidshem) och hur ansöker man om plats?**

### **4.1 Fritidshem för barn i åldrarna 6-12 år**

Skolbarnomsorg ges före och efter schemalagd skoltid. Under skolloven ges omsorg hela dagen. Fritidshem är en pedagogisk gruppverksamhet för elever från 6 års ålder till och med vårterminen det år då de fyller 13 år. Fritidshemmet regleras i 14 kap. SL (2010:800). Alla grundskolor i Enköping har fritidshem, både de kommunala och två av de fristående. Du har rätt till plats på fritidshem på den skola där ditt barn är inskrivet. På de fristående skolorna som inte erbjuder fritidshem har vårdnadshavare rätt att ansöka om plats på närmaste kommunala fritidshem. Barnen får gå själva till fritidshemmet och vårdnadshavare är ansvarig.

Fritidshem erbjuds vanligen elever vars vårdnadshavare/förälder

- arbetar eller studerar 14 kap. 5 § SL (2010:800)
- är sjukskrivna eller uppbär sjuk- och aktivitetsersättning

Fritidshem erbjuds också

- elever som av fysiska, psykiska eller andra skäl behöver förlängt särskilt stöd i sin utveckling i form av sådan utbildning enligt 14 kap. 6 § SL (2010:800) Du vänder dig till skolans rektor som fattar beslut i frågan.

Barnets vistelsetid baseras på din arbets- eller studietid samt restid till och från arbets- eller studieplatsen.

## 4.2 Lovplats i fritidshem

Har du ingen fritidshemsplats, men behöver en plats under skolloven, tar du kontakt med skolan och får en lovdagsblankett. Du får betala för lovplatsen. Läs mer under avsnittet Avgifter.

Lovplats gäller under maximalt två veckor. Har du ett längre behov av skolbarnomsorg ska du göra en ansökan om ordinarie plats för ditt barn.

## 4.3 Öppen fritidsverksamhet i åldrarna 10-12 år

Enköpings kommun erbjuder inte öppen fritidsverksamhet. Däremot har Enköpings kommun fritidsgårdar. Fritidsgårdarna drivs av upplevelseförvaltningen. På kommunens hemsida finns information.

## 4.4 Att söka plats

Alla barn som börjar i förskoleklass har rätt till plats på fritidshemmet i den skola de ska gå i. En ansökan ska göras om plats till fritidshem. Ansökan om plats görs via e-tjänst på kommunens hemsida.

## 4.5 När vårdnadshavare är arbetssökande eller föräldraledig

Barn har inte rätt till fritidshem när du är arbetssökande eller föräldraledig. Du säger upp platsen via e-tjänsten. Barnet får då ha kvar sin placering 30 dagar efter det att vårdnadshavaren blivit arbetssökande eller föräldraledig. Rätt till föräldraledighet kan komma att kontrolleras hos försäkringskassan.

Vid särskilda skäl beslutar rektor om rätt till placering.

## 4.6 När vårdnadshavare studerar

Barn till studerande har rätt till plats i fritidshem i den utsträckning som studierna kräver.

## 4.7 När vårdnadshavare drabbas av sjukdom eller skada

Vid sjukskrivning, förutsatt att det finns arbete i grunden, behåller barnet sin plats på fritidshemmet

## 5 Uppsägning av plats

Uppsägningstiden är 30 dagar från och med det datum anmälan inkommer till Enköpings kommun. Du betalar avgift under hela uppsägningstiden.

Uppsägningen görs via e-tjänsten. Om du har sagt upp din plats och åter behöver en plats måste du ansöka på nytt. Om tiden mellan två placeringar är mindre än fyra månader, kommer avgift att tas ut retroaktivt för den lediga perioden.

Vid delat boende ska uppsägning av plats göras av den vårdnadshavare som inte längre har behov av platsen. Den vårdnadshavare som fortsätter att nyttja platsen får då betala avgiften för hela platsen.

## 6 Allmänna villkor, synpunkter och överklagande

Medlemskap i en kommun är förenat med både rättigheter och skyldigheter. I skyldigheterna ingår att du kan behöva styrka dina omständigheter. Till exempel kan du behöva visa ett arbetsschema för att styrka barnets rätt till ett visst antal timmar inom barnomsorgen. Rättigheterna som medborgare består bland annat av rätt till service som kommunen ger och möjlighet att överklaga kommunala beslut. Enligt 10 kap. 1 § KL har varje kommunmedlem rätt att få lagligheten i kommunens beslut prövad genom att överklaga till förvaltningsrätten.

Om du vill lämna synpunkter eller klagomål på vår verksamhet eller på vår handläggning av ditt ärende kan du göra det via kommunens hemsida i ett formulär eller på en blankett som du skriver ut.

Om du vill överklaga ett beslut kan du göra det till förvaltningsrätten i Uppsala. Information om hur du överklagar ett kommunalt beslut finner du på kommunens hemsida. Du kan också läsa mer på förvaltningsrätten i Uppsalas hemsida.

Som huvudregel gäller likställighet inom kommunen. Det betyder att alla kommuninvånare ska behandlas lika. Principiellt finns det inga lagliga hinder mot att subventionera vissa kommunmedlemmar. Som exempel kan kommunen ta ut olika hög avgift för barnomsorg baserat på vårdnadshavarens inkomst, så länge det är objektivt motiverat och sker på objektiva grunder. Däremot är det otillåtet att differentiera med hänsyn till subjektiva förhållanden.

Inom barn- och utbildningsområdet i en kommun ska barnets bästa vara vägledande då beslut fattas. I det ingår närhetsprincipen som överliggande princip för placering av barn på förskole- och skolenheter. Det innebär att barnets rätt till en plats i förskola eller skola nära hemmet väger tungt vid beslutsfattandet.



[www.enkoping.se](http://www.enkoping.se)