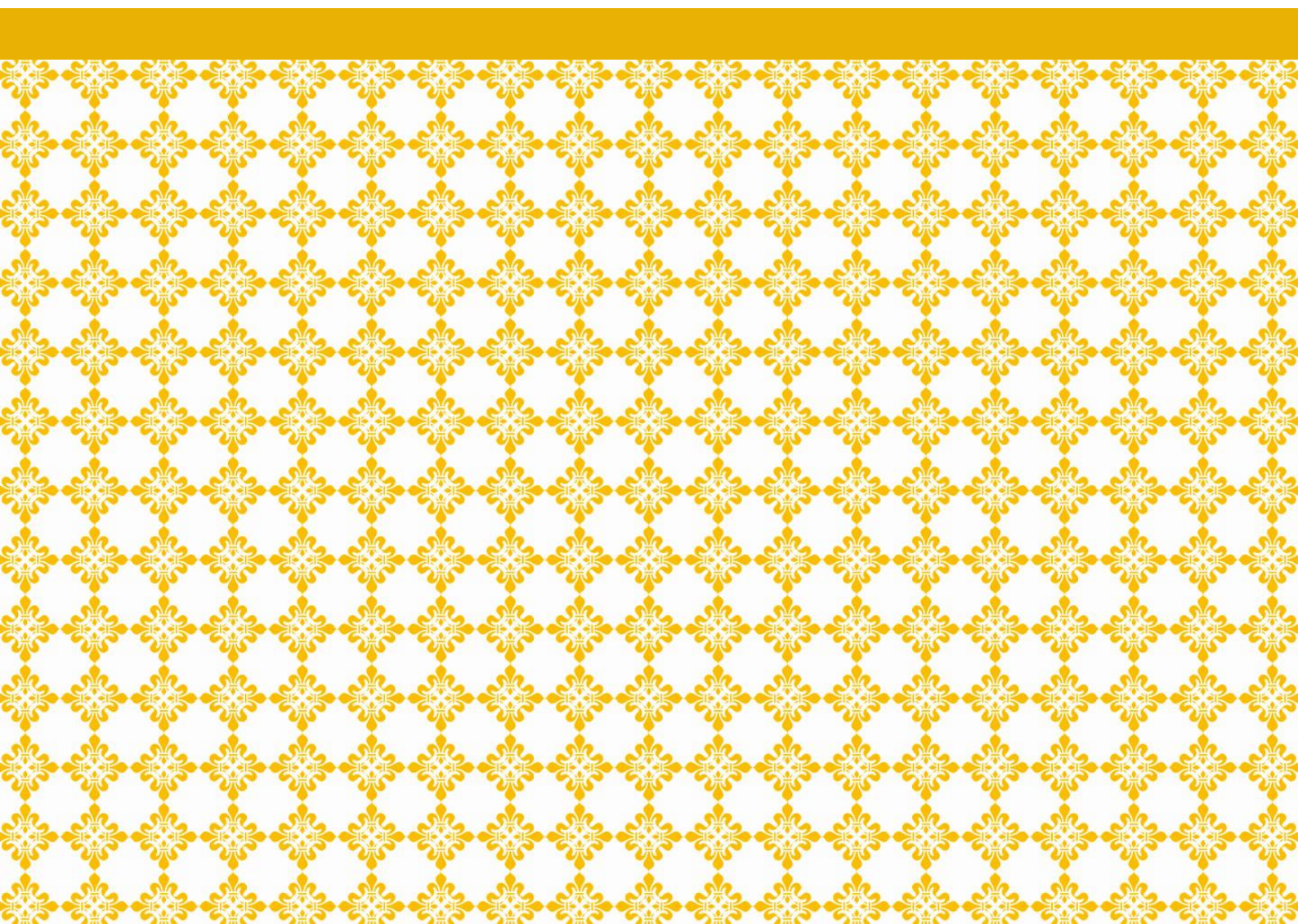


# Kommunfullmäktiges årsplan med budget 2026 och plan 2027–2028

Enköpings kommun



Dokumenttyp: Rapport  
Beslutad av: Uppgift finns ej  
Ansvarig funktion: Uppgift finns ej  
Ersätter: Uppgift finns ej  
Gäller för: Uppgift finns ej  
Gäller fr.o.m.: 2025-10-21  
Gäller t.o.m.: Uppgift finns ej

Ärendenummer: KS2025/189  
Tillgänglig version: KS2026/234  
Datum: 2025-10-21

# Innehåll

<b>1</b>	<b>Återhållsam budget för tryggad verksamhet .....</b>	<b>8</b>
<b>2</b>	<b>Kommunens styrmodell .....</b>	<b>10</b>
2.1	Den årliga budgetprocessen.....	11
2.2	Årshjul .....	11
2.3	Resursfördelning .....	12
2.3.1	Övergripande resursfördelning.....	13
<b>3</b>	<b>Kommunkoncernens övergripande målbild och mål 2024– 2027.....</b>	<b>14</b>
3.1	Tillsammans skapar vi trygghet .....	14
3.2	Övergripande mål.....	14
3.2.1	Samhörighet - i Enköping är vi delaktiga i vår egen och samhällets utveckling .....	15
3.2.2	Självständighet - i Enköping lever vi ett självständigt och aktivt liv .....	15
3.2.3	Stolthet - i Enköping är vi stolta över att bo och verka i vår kommun.....	16
<b>4</b>	<b>Särskilt fokus i årsplanen 2026.....</b>	<b>17</b>
4.1	Hållbart förhållningssätt: Ekonomisk hållbarhet .....	17
4.2	Hållbart förhållningssätt: Ekologisk hållbarhet .....	18
4.3	Hållbart förhållningssätt: Social hållbarhet.....	19
4.4	Målbild: Tillsammans skapar vi trygghet .....	20
4.4.1	Totalförsvaret .....	20
4.4.2	En trygg skolgång .....	21
4.5	Övergripande målet: Samhörighet.....	22
4.5.1	Fritidsklubbar .....	22
4.5.2	Föreningslivet, både för unga och äldre .....	22
4.6	Övergripande målet: Självständighet.....	24
4.6.1	Näringslivsprogrammet och landsbygdsprogrammet.....	24
4.6.2	Riktlinje för etablering – tillväxtstrategi .....	24
4.6.3	Arbetsmarknadsåtgärder.....	24

4.6.4	Elevers skolfrånvaro och stärkt föräldrastöd .....	24
4.6.5	Verksamhetsutveckling, innovation och förnyelse .....	25
4.7	Övergripande målet: Stolthet .....	26
4.7.1	Levande landsbygd .....	26
4.7.2	Riktlinje för möten och evenemang .....	26
4.7.3	Besöksnäring och Enköping som turistkommun..	26
4.7.4	Utveckling av centrum och hamnen .....	26
4.7.5	Parkerna .....	27
4.7.6	Stärka varumärket Enköping .....	27
4.8	Vård- och omsorgsnämndens omställningsarbete .....	28
4.9	Prioriterade investeringar .....	29
<b>5</b>	<b>Omvärldsbevakning.....</b>	<b>31</b>
5.1	Samhällsekonomisk utveckling.....	31
5.2	Arbetsmarknad och sysselsättning .....	32
5.3	Kommunernas ekonomi.....	33
5.4	Demografi och kompetensförsörjning .....	34
5.4.1	Demografiska utmaningar för kommuner och regioner.....	35
5.4.2	Enköping.....	36
5.5	En långsiktigt hållbar ekonomi .....	37
<b>6</b>	<b>Förutsättningar för ekonomiska ramar 2026, plan 2027–2028</b>	<b>40</b>
6.1	Kommunens beslutade finansiella mål för 2024–2027 .....	41
6.2	Finansiella mål för budgetår 2026 för kommunen.....	42
6.3	Finansiella mål för planåren 2027–2028 för kommunen .....	42
6.4	Driftsbudget med nämndernas budgetramar .....	43
6.5	Resultat- och balansräkning samt kassaflödesanalys .....	44
6.6	Resultatreserv och resultatutjämningsreserv .....	47
<b>7</b>	<b>Investeringsplan 2026–2030.....</b>	<b>49</b>
7.1	Enskilda projekt under 2026–2030 .....	49
7.1.1	Förskolor .....	49
7.1.2	Grundskolor .....	49

7.1.3	Kulturhus Joar inklusive bibliotek .....	50
7.1.4	Idrott och fritid .....	50
7.2	Gruppboheter och omsorgsboenden .....	50
7.2.1	Taxefinansierad verksamhet och kommunala bolag .....	50
7.3	Investeringsplan 2026–2030 .....	51
7.3.1	Exploatering .....	53
<b>8</b>	<b>Kommunkoncernens låneskuld.....</b>	<b>55</b>
8.1	Låneskuld per invånare .....	56
8.2	Lånebehov, borgensramar och borgensavgift för bolagen 2026 .....	57
8.2.1	Borgensavgifter .....	58
<b>9</b>	<b>Bilaga: Nämndernas budgetramar 2026, plan 2027–2028.....</b>	<b>60</b>
9.1	Kommunstyrelsen.....	61
9.1.1	Ramhöjande/sänkande driftkostnader utifrån investeringar .....	61
9.1.2	Ramhöjande/sänkande satsningar och bidrag ....	62
9.1.3	Nettoeffekt sänkt PO-pålägg och höjd internränta.....	62
9.1.4	Flytt av budgetramar .....	62
9.1.5	Tillfälliga driftkostnader utifrån investeringar .....	62
9.1.6	Tillfälliga satsningar och uppdrag .....	63
9.2	Miljö- och byggnadsnämnd.....	63
9.2.1	Ramhöjande/sänkande driftkostnader utifrån investeringar .....	64
9.2.2	Ramhöjande/sänkande satsningar och bidrag ....	64
9.2.3	Nettoeffekt sänkt PO-pålägg och höjd internränta.....	64
9.2.4	Tillfälliga driftkostnader utifrån investeringar .....	64
9.2.5	Tillfälliga satsningar och uppdrag .....	64
9.3	Socialnämnd.....	65
9.3.1	Ramhöjande/sänkande driftkostnader utifrån investeringar .....	65
9.3.2	Ramhöjande/sänkande satsningar och bidrag ....	66

9.3.3	Nettoeffekt sänkt PO-pålägg och höjd internränta .....	66
9.3.4	Flytt av budgetramar .....	66
9.3.5	Tillfälliga driftkostnader utifrån investeringar .....	66
9.3.6	Tillfälliga satsningar och uppdrag .....	66
9.4	Teknisk nämnd .....	67
9.4.1	Ramhöjande/sänkande driftkostnader utifrån investeringar .....	67
9.4.2	Ramhöjande/sänkande satsningar och bidrag ....	68
9.4.3	Nettoeffekt sänkt PO-pålägg och höjd internränta .....	68
9.4.4	Flytt av budgetramar .....	68
9.4.5	Tillfälliga driftkostnader utifrån investeringar .....	68
9.4.6	Tillfälliga satsningar och uppdrag .....	68
9.5	Upplevelsenämnd.....	69
9.5.1	Ramhöjande/sänkande driftkostnader utifrån investeringar .....	69
9.5.2	Ramhöjande/sänkande satsningar och bidrag ....	70
9.5.3	Nettoeffekt sänkt PO-pålägg och höjd internränta.....	70
9.5.4	Flytt av budgetramar .....	70
9.5.5	Tillfälliga driftkostnader utifrån investeringar .....	70
9.5.6	Tillfälliga satsningar och uppdrag .....	70
9.6	Utbildningsnämnd.....	71
9.6.1	Ramhöjande/sänkande driftkostnader utifrån investeringar .....	71
9.6.2	Ramhöjande/sänkande satsningar och bidrag ....	72
9.6.3	Nettoeffekt sänkt PO-pålägg och höjd internränta.....	72
9.6.4	Flytt av budgetramar .....	72
9.6.5	Tillfälliga driftkostnader utifrån investeringar .....	72
9.6.6	Tillfälliga satsningar och uppdrag .....	72
9.7	Vård- och omsorgsnämnd .....	73
9.7.1	Ramhöjande/sänkande driftkostnader utifrån investeringar .....	73
9.7.2	Ramhöjande/sänkande satsningar och bidrag ....	73

9.7.3	Nettoeffekt sänkt PO-pålägg och höjd internränta .....	74
9.7.4	Flytt av budgetramar .....	74
9.7.5	Tillfälliga driftkostnader utifrån investeringar .....	74
9.7.6	Tillfälliga satsningar och uppdrag .....	74
9.8	Kommunfullmäktige/revision.....	75
9.8.1	Ramhöjande/sänkande driftkostnader utifrån investeringar .....	75
9.8.2	Ramhöjande/sänkande satsningar och bidrag ....	76
9.8.3	Flytt av budgetramar .....	76
9.8.4	Tillfälliga driftkostnader utifrån investeringar .....	76
9.8.5	Tillfälliga satsningar och uppdrag .....	76
9.9	Räddningstjänst medlemsbidrag .....	77
9.9.1	Ramhöjande/sänkande driftkostnader utifrån investeringar .....	77
9.9.2	Ramhöjande/sänkande satsningar och bidrag ....	77
9.9.3	Ramhöjande/sänkande satsningar och bidrag ....	78
9.9.4	Flytt av budgetramar .....	78
9.9.5	Tillfälliga driftkostnader utifrån investeringar .....	78
9.9.6	Tillfälliga satsningar och uppdrag .....	78
9.10	Valnämnd .....	79
9.10.1	Ramhöjande/sänkande driftkostnader utifrån investeringar .....	79
9.10.2	Ramhöjande/sänkande satsningar och bidrag ....	79
9.10.3	Flytt av budgetramar .....	80
9.10.4	Tillfälliga driftkostnader utifrån investeringar .....	80
9.10.5	Tillfälliga satsningar och uppdrag .....	80
9.11	Överförmyndarnämnd.....	81
9.11.1	Ramhöjande/sänkande driftkostnader utifrån investeringar .....	81
9.11.2	Ramhöjande/sänkande satsningar och bidrag ....	81
9.11.3	Flytt av budgetramar .....	82
9.11.4	Tillfälliga driftkostnader utifrån investeringar .....	82
9.11.5	Tillfälliga satsningar och uppdrag .....	82

# 1 Återhållsam budget för tryggad verksamhet

2025 har varit ett fortsatt tufft ekonomiskt år för Enköpings kommun och vi ser fortsatta utmaningar för åren 2026 och 2027. För att lyckas måste vi bryta de senaste årens trend där våra kostnader ökat mer än intäkterna. Vi behöver ta höjd för att inte lämna ekonomiska utmaningar till kommande generationer och andra utmaningar som kompetensförsörjning och en osäker arbetsmarknad. Centraliseringen av ekonomi- och controllerfunktioner är inte helt slutförd men vi ser att vår styrning och uppföljning av verksamheterna ökar i kvalitet.

Den ekonomiska situationen i Sverige är fortfarande i en segdragen lågkonjunktur. Inflationen har stagnerat och räntorna är på väg ned, om än inte till samma nivå som innan. Det kommer, trots det, att dröja några år innan vi troligen ser en positiv effekt där till exempel byggandet och konsumtionen ökar.

Våra skatteintäkter ökar inte i den takt vi sett föregående år. Det beror till stor del på färre arbetade timmar. Men företagen i kommunen är välmående och arbetslösheten ökar inte i nämnvärd omfattning, även om den är relativt balanserad jämfört med övriga kommuner i länet. Vi har också en positiv befolkningstillväxt, även om den saktat av något jämfört med tidigare år.

I budget 2026 har vi tagit höjd för kostnadsökningar för hyror och löner vilket ger nämnder en grund att stå på. Vård- och omsorgsnämnden ska fortsätta sitt arbete för att ställa om verksamheten för att ha en budget i balans i slutet av verksamhetsåret 2029.

Skolan fortsätter att leverera goda resultat. Utmaningarna för skolan framöver är kraftigt minskade barnkullar som i förlängningen också innebär ett minskat elevantal i grundskolan. Det innebär att vi kommer att ha ett fortsatt behov av att se över ett eventuellt överskott på både lokaler och personal. För att klara av och anpassa den framtida kostnadsutvecklingen tar budget 2026 fortsatt höjd för att ge kommunorganisationen tid att fokusera på förnyelse och innovation.

Enköping, med sitt strategiska läge i Mälardalen, har alla förutsättningar för en fortsatt och ökande tillväxt. Etableringsförfrågningar från företag ligger på en fortsatt hög nivå och försäljning av tomter i Storskogen har kommit i gång.

Vi ska se på framtiden med tillförsikt och framtidstro. Vi har många spännande utvecklingsprojekt i Myran-området, Stationsstaden och naturligtvis projektet om hamnutvecklingen som visar en tydlig vision om vart vi är på väg. Kopplat till det har vi en hög planberedskap för en fortsatt utveckling för att möta upp behovet av olika boendekategorier i takt med tillväxten inom IT-sektorn, Försvarsmakten och vårt näringsliv. Det är naturligtvis glädjande att regeringen har valt att förlägga två Nato-baser på Enköpings garnison.

Det BlåGröna styret i Enköping presenterar därför en återhållsam och balanserad budget för 2026. Överskottsmålet sätts lägre än vad våra investeringar motiverar för att värna, bibehålla och utveckla kommunens verksamheter även i ekonomiskt bistra tider. Fortsatt verksamhetsutveckling med innovation och förnyelse gör oss ännu bättre rustade för kommande utmaningar.



- Kenta Hällbom (MP), Gruppledare
- Svante Forslund (L), Gruppledare
- Ulrika Ornbrant (C), Gruppledare
- Peter Book (M), Kommunstyrelsens ordförande
- Per Elfving (KD), Gruppledare

## 2 Kommunens styrmodell



All styrning i Enköpings kommun tar sin utgångspunkt i kommunens vision. Visionen är gemensam för hela kommunkoncernen och ska fungera som en ledstjärna för kommunens utveckling i helhet. Det är kommunfullmäktige som beslutar om kommunens vision. Medborgarfokus och ett hållbart förhållningssätt ska genomsyra allt vi gör.

Vart fjärde år beslutar kommunfullmäktige om en långsiktig plan för kommunkoncernen. Den långsiktiga planen utgör den politiska viljan och anger färdriktningen för kommunkoncernen de kommande fyra åren. Kommunfullmäktige beslutar även om andra styrdokument som avser hela kommunen/koncernen.

Varje nämnd, bolag och förbund ansvarar för att bedriva en effektiv verksamhet med god kvalitet med utgångspunkt i grunduppdraget, de ekonomiska förutsättningarna samt kommunfullmäktiges politiska målbild och mål, uppdrag/satsningar och övriga beslut.

Förutom de politiska nivåerna i vår styrning har även förvaltningar, avdelningar och enheter ett ansvar för sitt eget grunduppdrag. Med god kvalitet som utgångspunkt och inom sina ekonomiska förutsättningar har de mandat att utveckla den egna verksamheten genom att definiera utvecklingsmål för verksamheten och genomföra aktiviteter för att nå målen.

Systematisk planering, uppföljning och analys är en central och viktig del i styrmodellen. Varje nämnd och bolag ansvarar för att regelbundet och systematiskt följa upp den egna verksamheten utifrån mål och resultat, kvalitet, ekonomi och personal. Kommunkoncernens gemensamma uppföljning sker vid fyra tillfällen per år. Det gäller perioderna januari-mars, januari-augusti, januari-oktober och för helåret.

## 2.1 Den årliga budgetprocessen

Genom budgetprocessen fastställer kommunfullmäktige mål och uppdrag och fördelar resurser till nämnderna. Syftet med budgetprocessen är att, i enlighet med kommunens styrmodell, bidra till ett långsiktigt förhållningssätt och en god ekonomisk hushållning, där såväl verksamhetsmål som finansiella mål uppnås.

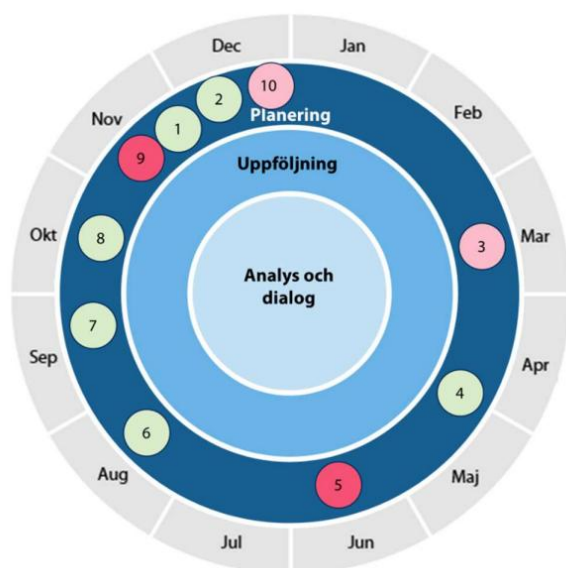
Kommunstyrelsen fattar beslut om planeringsförutsättningar inför budget senast under juni månad. Här tydliggörs planeringsförutsättningar och ekonomiska ramar för det kommande året. Budgetarbetet under hösten har ett mer långsiktigt perspektiv och fokuserar på de kommande tre åren (budget för kommande år samt plan för ytterligare två år). I november månad fattas sedan beslut av kommunfullmäktige om såväl budget för nästa år samt plan för följande två år.

Om fullmäktige ser behov av att ge någon av nämnderna eller bolagen ett särskilt uppdrag ska det ges i november i samband med beslutet i kommunfullmäktige.

Aktuella delar av budgetprocessen beskrivs mer ingående i följande stycken och i årshjulet nedan. Fullständig beskrivning av budgetprocessen beskrivs i Enköpings kommuns styrmodell (KS2023/422).

## 2.2 Årshjul

Kommunens årshjul beslutades av kommunstyrelsen i ärendet "Tidplan för planering och uppföljning 2025" den 27 augusti 2024 (KS 2024/122 §179).



1. Omvärldsdag/kick-off 2026 års process (november 2024)
2. Planeringsunderlag 2026 års process skickas ut (december 2024)
3. Verksamhetsanalys 2026 för respektive nämnd tas fram (januari–april)
4. Dialoger och budgetberedning (april–maj)
5. Kommunstyrelsens beslut om planeringsförutsättningar 2026 (juni)
6. Kvalitetssäkring (juni–augusti)
7. Dialoger och budgetberedning (september–oktober)
8. Kommunstyrelsen behandlar budgeten (oktober)
9. Kommunfullmäktiges budgetbeslut (november)
10. Nämnders beslut om nämndplan med budget + internkontrollplan (december)

## 2.3 Resursfördelning

Kommunens finansiella utrymme och nämndernas ramar för drift och investering fastställs genom kommunfullmäktiges årliga beslut om budget. Nämnderna beslutar därefter själva över den interna fördelningen av resurser genom sina respektive budgetprocesser och budgethandlingar.

### **2.3.1 Övergripande resursfördelning**

Utgångspunkten för fastställandet av nämndernas ekonomiska ramar är föregående års driftsbudget för respektive nämnd.

I den årliga budgetprocessen justeras de ekonomiska ramarna utifrån ett antal parametrar såsom löneöversyn, inflation och strukturella förändringar. Ramarna justeras även med förändrade hyreskostnader, kapitalkostnader samt andra driftskostnader kopplade till investeringar beslutade av kommunfullmäktige. För vissa verksamheter justeras även ramarna utifrån demografiska förändringar i olika åldersgrupper baserade på kommunens senaste befolkningsprognos. Hänsyn tas även till förändringar av andra volymmått.

Nämndernas ekonomiska ramar fastställs slutligen genom politiska prioriteringar och beslut i kommunfullmäktige i november.

# 3 Kommunkoncernens övergripande målbild och mål 2024–2027

Den övergripande målbilden i kommunfullmäktiges plan för åren 2024–2027 är att tillsammans skapa en tryggare kommun som vi är stolta över att bo och verka i. För att vi alla ska bidra till ökad trygghet i Enköping fokuserar kommunfullmäktige på tre övergripande mål, våra tre "S".

Så här formulerar och förklarar kommunfullmäktige den övergripande målbilden och de tre övergripande målen:

## 3.1 Tillsammans skapar vi trygghet

Trygga människor visar tillit, stöttar varandra och bidrar till en hållbar framtid tillsammans.

Trygg är den som kan lita på att få stöd och hjälp i livets olika skeden, slipper vara rädd för olyckor och brott och lever i ett väl fungerande samhälle.

Trygghet skapas när vi lever ett självständigt liv och är vårt allra bästa jag, samtidigt som vi känner samhörighet och stolthet i en jämlik och inkluderande omgivning.

## 3.2 Övergripande mål

För perioden 2024–2027 har kommunfullmäktige beslutat om tre koncerngemensamma mål:

- Samhörighet
- Självständighet
- Stolthet

Till varje mål finns en beskrivande text som ska vara vägledande för koncernens nämnder, bolag och förbund i sina verksamheter.

### **3.2.1 Samhörighet - i Enköping är vi delaktiga i vår egen och samhällets utveckling**



Samhörighet bidrar till social sammanhållning och tillit. Tryggheten ökar när vi samverkar och är delaktiga i skapandet av vår gemensamma livsmiljö. Känslan av att ingå i ett sammanhang ger ett större ansvarstagande.

Samverkan och delaktighet behövs överallt - mellan individer, inom civilsamhället och i förhållandet till kommunorganisationen. Kommunen har ett särskilt ansvar att skapa förutsättningar för samverkan, såväl inom som utanför organisationen. Vi uppnår bättre och mer kostnads-effektiva resultat när vi lösningsorienterat och innovativt tar tillvara varandras kompetenser.

Öppenhet, transparens och god kommunikation gör det demokratiska inflytandet över beslut som påverkar oss själva och vår omgivning möjligt. Samverkan med och mellan medborgare är en förutsättning för arbetet med Agenda 2030 och stärker förtroendet för hela vårt demokratiska samhälle.

### **3.2.2 Självständighet - i Enköping lever vi ett självständigt och aktivt liv**



Ett självständigt och aktivt liv ökar livskvaliteten. Den som fått en god utbildning och lever ett berikande liv kan lättare påverka sin livssituation och finna trygghet i livet. Kommunen ska ge medborgarna förutsättningar att göra egna livsval och uppmuntra till eget ansvarstagande.

Barn och ungas utveckling och välmående prioriteras, då grunden för ett självständigt och aktivt liv läggs i unga år. Utöver kommunens egna

ansvarsområden kan det ske genom att stötta, samverka och ge förutsättningar för civilsamhällets viktiga arbete för barn och unga.

Utvecklad välfärdsteknik inkluderar fler att leva ett självständigt liv och gör mer social samvaro möjligt. Kommunen ska verka förebyggande och uppmuntra till ett aktivt liv för alla, för att minska behovet av stöd och omsorg.

### **3.2.3 Stolthet - i Enköping är vi stolta över att bo och verka i vår kommun**



Stolta medarbetare och medborgare är goda ambassadörer som stärker känslan av glädje, självförtroende och samhörighet. Det är lättare att känna tillförsikt och trygghet om man är delaktig i något man är stolt över.

Stolthet byggs från grunden i allt vi gör, baserat på relevant och trovärdig kommunikation där det är nära mellan medborgare och beslutsfattare.

Gemenskap, delaktighet och identitet är viktiga byggstenar när vi framhåller allt som är unikt och bra i företagervänliga Enköping. Varje gång vi som kommun motsvarar och överträffar medborgarnas förväntningar ökar stoltheten över att bo, verka och vara en del av Enköpings kommun. Gemensamma upplevelser och arrangemang stärker vår sammanhållning.

## 4 Särskilt fokus i årsplanen 2026

### 4.1 Hållbart förhållningssätt: Ekonomisk hållbarhet

Den ekonomiska utvecklingen under de senaste åren visar tydligt att vi har större ökningar för kostnader än intäkter. Långsiktigt är det inte ekonomiskt hållbart. Vi måste skapa oss en ekonomisk utveckling där kostnaderna inte överstiger våra intäkter för att klara av våra framtida investeringar. Vi behöver nå ett läge där vi finansierar våra investeringar och pensionskund själva och därmed kan börja amortera på kommunens låneskuld.

Förändringar i samhället sker allt snabbare och därmed också våra utmaningar inom den demografiska utvecklingen och befolkningstillväxten. Det är frågor som påverkar vår planering för de kommande åren. Den långsiktiga ekonomiska planen behöver uppdateras för att ta hänsyn till de nya förutsättningar som finns idag men också innehålla en bild av tillväxt och utveckling.

Det är av stor vikt att det satta målet att kostnaderna inte får överstiga kommunens intäkter. Det politiska styret lägger en ansvarsfull budget som är stram men utvecklande. Att ta sikte på att börja amortera på kommunens lån är en tydlig inriktning på att vi inte vill eller kommer att lämna kommande ekonomiska utmaningar på kommande generationer.

Enköping, med sitt strategiska läge i Mälardalen, gör att vi har alla möjligheter att tillsammans skapa en tillväxt av nya företagsetableringar och en ökad befolkningstillväxt. Vi har en trygg skola med en av Sveriges högsta nivå av behöriga lärare, vi har ett aktivt föreningsliv både för unga och äldre, vi har fantastiska friluftsområden och vi är stolta över vår kommun och de positiva förutsättningar vi har för utveckling och tillväxt.

## 4.2 Hållbart förhållningssätt: Ekologisk hållbarhet

Enköpings kommun har ett antal beslutade effektmål i Klimatkontrakt 2030, bland annat:

- Minska koldioxidutsläpp och övriga växthusgaser
- Förebygga och anpassa till klimatförändringar

För att öka och intensiviera arbetet för den ekologiska hållbarheten har kommunstyrelsen och kommunledningsförvaltningen tagit fram ett förslag till Klimatstrategi 2030 som innehåller nio utvecklingsområden och 120 prioriterade åtgärder. Förslaget har varit ute på en omfattande remissrunda och beslut kommer att fattas under våren 2026.

Några exempel från de prioriterade områdena är:

- Fler hållbara transporter och mobilitet inom kommunen
- Cirkulär samhällsplanering och byggande
- Hållbar och lokal energi
- Kolinbindning med bland annat anläggande av våtmarker
- Hållbara inköp i kommunen
- Tydligt ledarskap för omställningen

I budgeten för 2026 är medel avsatt för klimatarbetet.

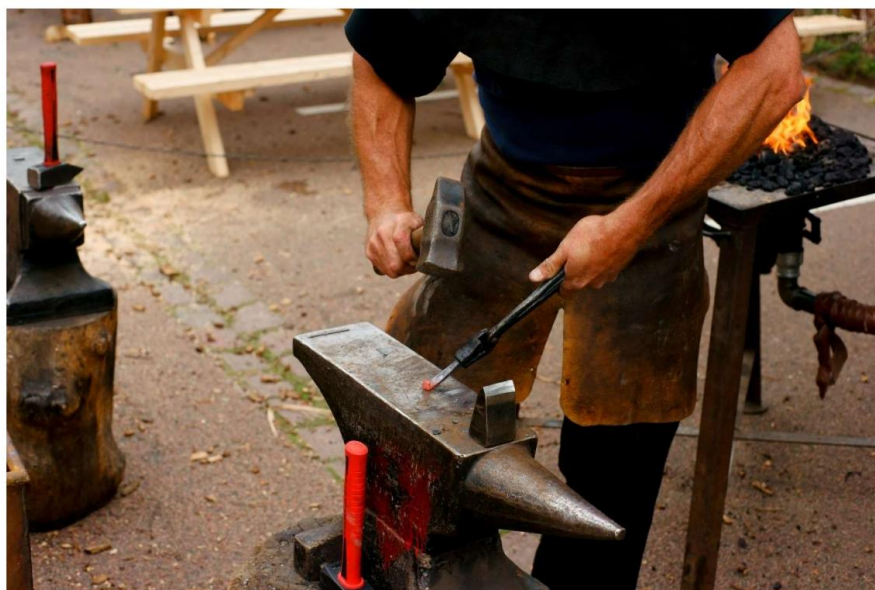


Vattenparken vid Korsängen

## 4.3 Hållbart förhållningssätt: Social hållbarhet

Det inrättade sociala hållbarhetsutskottet, SHU, tar fortsatt ansvar för att initiera och bereda ärenden gällande all social hållbarhet. Både på en övergripande och strategisk nivå inom kommunen.

En viktig del för den sociala hållbarheten i Enköpings kommun är att kommunfullmäktige beslutade att arbetsmarknadsenheten skulle flyttas från utbildnings- och arbetsmarknadsnämnden till socialnämnden den 1 januari 2025. Syftet med förändringen var att stärka arbetet kring försörjningsstöd och insatser för långtidsarbetslösa genom att möjliggöra bättre samverkan och stödfunktioner. Även ansvaret för ungdomars feriejobb flyttades till socialnämnden. Det gjorde vi för att de skulle jobba närmare dem som exempelvis är långtidsarbets sökande eller står utanför arbetsmarknaden. Det var viktigt att vi samlade dessa frågor och kraftsamlade tillsammans, för att kunna ge så många som möjligt ett socialt sammanhang med självförsörjning. Detta viktiga arbete fortsätter under 2026 med förväntningar på att människor ska ha ett arbete att gå till.



## 4.4 Målbild: Tillsammans skapar vi trygghet

Vi är en trygg och trivsamt Mälarnära kommun, en fantastisk kommun att återvända till. Vare sig du har varit iväg och studerat och nu är redo att sätta bo eller haft ett jobb på annan ort eller helt enkelt bara varit här som turist tidigare, så är Enköping en trygg plats att bo på.

### 4.4.1 Totalförsvar

Vi lever i orostider vilket har fått effekten att vi måste återuppbygga robusta organisationer för att fortfarande fullfölja det kommunala uppdraget. Vi är en del av totalförsvaret och dess uppbyggnad är en av regeringens tydligaste mål. Enköping är en av de kommuner som var först med inrättandet av ett totalförsvarsråd. Rådet består av kommunen, ledningsregementet, blåljusmyndigheter, regionen och Svenska kyrkan. Under verksamhetsåret behöver vi testa hur vår krisledningsorganisation fungerar.

#### 4.4.1.1 Fokus på krisberedskap

Vi fortsätter att arbeta med särskilt fokus på krisberedskap och det brottsförebyggande arbetet som vi påbörjat under 2025. Kommunens nämnder har tillsammans ett ansvar för att arbeta med trygghet utifrån bland annat krisberedskapsplanen.

Kommunfullmäktige har fattat beslut om en krisberedskapsplan för perioden 2022–2026. Under 2025 påbörjades arbetet med att integrera krisberedskapsperspektivet i ordinarie verksamhetsplanering och vi ser vikten av att slutföra det arbetet under 2026.

#### 4.4.1.2 Åtgärdsplan för det brottsförebyggande arbetet

En ny åtgärdsplan och en strategisk lägesbild för det brottsförebyggande arbetet ska tas fram under 2026. Syftet med att ta fram en strategisk lägesbild samt åtgärdsplan är att förtydliga vad som förväntas av nämnder i den gemensamma satsningen för att öka tryggheten och minska brottsligheten i Enköpings kommun. Alla nämnder ska vara med och bidra till att skapa förutsättningar för ett strukturerat och långsiktigt arbete som anpassas till samhällsutvecklingen.

Fokusområden för åtgärdsplanen är:

- Situationell prevention
- Social prevention
- Välfärdsbrott
- Våld i nära relationer

Våra fältande socialsekreterare arbetar vidare med sitt uppdrag och det kvalitativa uppsökande arbetet för att skapa trygghet och stöd till våra ungdomar.

Samverkansavtal och medborgarlöften har slutits och kommunen deltar i effektiv samverkan för trygghet, tillsammans med polis, räddningstjänst och Enköpings hyresbostäder för att motverka otrygghet i offentliga miljöer.

Samarbetet med andra Mälarkommuner mot organiserad brottslighet fortsätter.

#### **4.4.2 En trygg skolgång**

En av de viktigaste faktorerna för en trygg skolgång är att få känna tillhörighet och känna att man lyckas. Elever som inte känner sig trygga i skolan riskerar att bli utåtagerande och därmed även skapa otrygghet för sina skolkamrater. Därför får utbildningsnämnden i uppdrag att undersöka möjligheterna att införa resursskola i Enköping, alternativt utveckla skolteamet eller kommungemensamma särskilda undervisningsgrupper för att kunna möta dessa elever ännu bättre.



Flera av de frivilliga försvarsorganisationerna var på plats på stora torget under totalförsvarsdagen den 20 september 2025

## 4.5 Övergripande målet: Samhörighet

Under 2025 har arbetet med att implementera FN:s konvention för barnets rättigheter påbörjats och under 2026 ser vi vikten av att fortsätta arbetet så att det blir en naturlig del av det vardagliga arbetet.

### 4.5.1 Fritidsklubbar

Upplevelsenämnden och utbildningsnämnden fick i uppdrag att under 2025 starta arbetet med fritidsklubbar som komplement till fritidshem i kommunen. Vi vill att fritidsklubbars öppna verksamheter bedrivs utifrån samma läroplan som för fritidshemmen med en tydlig pedagogisk inriktning, god omsorg om eleverna och med en meningsfull fritid. Under 2026 ser vi att arbetet fortskrider.

### 4.5.2 Föreningslivet, både för unga och äldre

Vi fortsätter arbetet med att skapa goda förutsättningar för det lokala föreningslivet som är viktigt för att skapa social samhörighet och ge meningsfulla kultur- och idrottsupplevelser.

Kulturskolans viktiga arbete fortsätter med bland annat sång, instrumentalspel och drama för att bara nämna några kurser. De träffar cirka 1 300 elever varje vecka i ämneskurser, och utöver det träffar de barn på de flesta av kommunens grundskolor.

Vi fortsätter att förse våra fotbollsspelande ungdomar med fina konstgräsplaner så de finns i snart alla kransorter genom att bland annat återbruka konstgräsplaner. Vid nya Lillsidanskolan byggs en ny fullstor idrottshall och en ny 9-mannaplan i konstgräs som kan användas av skolan och föreningslivet.

Vi har många föreningar som är aktiva för våra äldre. Verksamheter som är viktiga för kommunen och därför kommer kommunen att skapa ett föreningarnas hus där inte bara pensionärsorganisationerna kan hyra in sig utan alla kommunens föreningar.

#### **4.5.2.1 Internt näringslivsråd**

För att genomföra näringslivsprogrammet behöver vi utveckla vårt interna samarbete inom kommunen. Vi vill därför inrätta ett internt näringslivsråd med nyckelpersoner från samtliga förvaltningar. Rådet får bland annat i ansvar att ta fram ett utvecklingsprogram för att stärka företagsklimatet och samverka mellan kommunen och näringslivet.



Foto: Michael Erhardsson, Fotbollsmatch

## **4.6 Övergripande målet: Självständighet**

### **4.6.1 Näringslivsprogrammet och landsbygdsprogrammet**

Näringslivsavdelningen har under 2024 jobbat fram både ett näringslivsprogram och ett landsbygdsprogram. Under 2025 har arbetet med genomförande påbörjats. Under 2026 fortsätter arbetet med genomförandet. Viktigt är att hela kommunen, alla nämnder och bolag, ser sitt ansvar för att förverkliga de två programmen.

### **4.6.2 Riktlinje för etablering – tillväxtstrategi**

Näringslivsavdelningen har fått i uppdrag att ta fram en riktlinje för etablering, den ska bli klar och börja arbetas med under 2026. Tillsammans med näringslivsprogrammet och landsbygdsprogrammet är den en av våra viktigaste styrdokument för att vi som kommun ska kunna möta våra företagare på ett proffsigt sätt. Våra företagare och vårt breda näringsliv, med många små och medelstora företag, är livsnerven i vår ekonomi och därför ser vi det som självklart att hela kommunen, alla nämnder och bolag, tar sitt ansvar för att förverkliga även riktlinjen för etablering.

### **4.6.3 Arbetsmarknadsåtgärder**

En viktig faktor för att leva ett självständigt liv är att vara självförsörjande. Att stötta dem som står utanför arbetsmarknaden är en angelägenhet för hela kommunen. Även under 2026 förväntas alla nämnder och bolagen bistå socialnämnden och utbildningsnämnden med platser för utbildning, praktik och arbetsträning.

### **4.6.4 Elevers skolfrånvaro och stärkt föräldrastöd**

En slutförd skolgång är en av de viktigaste faktorerna för möjligheten att leva ett självständigt liv. Vi behöver samverka kring barn och ungdomar som inte klarar sin skolgång samt ge ett ökat föräldrastöd.

Utbildningsnämnden och socialnämnden får i uppdrag att fortsätta sin samverkan kring elevers skolfrånvaro, i syfte att få fler elever tillbaka till skolan.

#### **4.6.5 Verksamhetsutveckling, innovation och förnyelse**

Enköping utvecklas hela tiden och vi som organisation måste också utvecklas och förnya oss hela tiden. Vi måste göra vårt bästa för att alltid vara effektiva, jobba på innovativa sätt med modern teknik och vara tillgängliga för alla. Vi har alltid utvecklat vår verksamhet men en mer komplex och allt mer föränderlig omvärld gör att vi behöver lära oss nya sätt att verksamhetsutveckla för att vi ska nå våra mål och bli en hållbar kommun. För vissa utmaningar fungerar våra beprövade sätt att verksamhetsutveckla, men för allt fler utmaningar krävs att vi utvecklar våra innovativa förmågor. Vi ser att digitaliseringen är en viktig del i verksamhetsutvecklingen och därför avsätter vi pengar för det även för 2026.



Hamnen i Enköping

## **4.7 Övergripande målet: Stolthet**

### **4.7.1 Levande landsbygd**

Det finns mycket att vara stolt över i Enköpings kommun. Vi har ett brett näringsliv med en mångfald av olika företag, allt från avancerad IT till duktiga hantverkare och storskaligt jordbruk. Vi har en kulturskola med bland annat en symfoniorkester av hög klass kombinerat med en bred utbildning som möter varje elev och låter dem växa och utvecklas. Lägg till en lång rad företag inom besöksnäringen som verkligen ger oss en levande landsbygd i ordets rätta bemärkelse. Sist men inte minst; våra fantastiska parker som redan gjort oss kända i trädgårdssverige.

### **4.7.2 Riktlinje för möten och evenemang**

Kommunstyrelsens näringslivsavdelning fick i uppdrag att under 2025 ta fram riktlinjer för möten och evenemang. Syftet var att underlätta beslut om vilka möten och evenemang som kommunen ska bidra till, vara delaktiga i eller driva själva och på vilket sätt. Under kommande år ser vi därför fram emot fler evenemang där Enköpings kommun är en del. Vi ser även vikten av att fortsätta utveckla befintliga evenemang i samarbete med kommunens förvaltningar och näringsliv och föreningsliv.

### **4.7.3 Besöksnäring och Enköping som turistkommun**

Enköping har en enorm potential som turistkommun. Under 2025 har näringslivsavdelningen utvecklat samarbetet med företagen som driver besöksnäring och vi ser att det arbetet fortsätter under 2026, och om möjligt, växlar upp arbetet. Kommunen kommer att planera för att medfinansiera en ny gång- och cykelväg till Alstabadet under de kommande åren. Syftet är att skapa en trygg och trivsamt väg till en av Örsundsbro-området badplatser och stärka möjligheterna till ett aktivt, meningsfullt och hållbart fritidsliv.

### **4.7.4 Utveckling av centrum och hamnen**

Kärnan i en kommuns självbild är inte helt självklar, men att stadskärnan har en stor inverkan på hur vi ser på vår kommun är uppenbar. Under 2025 har vi startat upp ett arbete med att utveckla centrum och hamnen.

Målet är att omvandla det sista kvarvarande industriområdet inne i stadens mitt till något fantastiskt för hela kommunens invånare. Redan under 2025 har vi startat upp arbetet genom att påbörja samtal med fokusgrupper kring hamnutvecklingen. Under 2026 ska arbetet fortsätta och få en tydligare form, både kring vad vi vill göra med hamnen men också hur processen ska läggas upp.

#### **4.7.5 Parkerna**

Parkerna är Enköpings stolthet och stora dragplåster allt sedan Piet Oudolf anlade drömparken. Under 2026 vill vi renovera Klosterparkens kant mot ån. Vi vill också ge förvaltningen i uppdrag att fundera över hur vi verkligen kan förnya våra parker och ta nästa steg i utvecklingen. Vi ska utreda om vissa parker kan kompletteras med bord anpassade för picknick eller rent av arbete utomhus, om parker kan utvecklas till parker för barn och kombineras med lekparkar och om vi kan smycka parkerna med hjälp av våra lokala konstnärer.

#### **4.7.6 Stärka varumärket Enköping**

Ett starkt varumärke bygger på att många är stolta över Enköping. För att öka stoltheten behöver vi därför jobba och stärka vårt varumärke. Arbetet innebär både att aktivt göra reklam för Enköping, både som turiststad men även som en återvändarstad, en stad man vill återvända till. Det innebär också att bygga tillit och förtroende till våra medborgare och våra företagare likväl som det innebär ett starkt arbetsgivarvarumärke, genom att höja friskvårdsbidraget till 2500 kr per år för 2026 och 3000 kr per år för 2027.



Drömparken

## 4.8 Vård- och omsorgsnämndens omställningsarbete

Vård- och omsorgsnämnden har utmaningar och nämnden beslutade i april 2024 ett antal punkter för att genomföra ett omställningsarbete för att få budget i balans i slutet av 2029. I tidigare budget fick vård- och omsorgsnämnden i uppdrag att nå en budget i balans till 2028. Det finns inte några snabba lösningar och man måste ha i åtanke att det är människor som arbetar här, och det är människor som vård- och omsorgsnämndens verksamheter är till för, omställningsarbetet behöver få ta längre tid. Uppdraget att nå en budget i balans har därför förlängts till slutet av 2029.

2025 fick nämnden 10 miljoner kronor i omställningsstöd och för 2026 får de en lika stor summa. För 2027 är stödet 5 miljoner kronor. Styret tar höjd i budgeten på central nivå, då nämnden tidigare år har haft svårt att nå budget i balans och för att nämndens resultat inte ska få en för stor påverkan på kommunens totala resultat.

## 4.9 Prioriterade investeringar

Under perioden 2026–2030 kommer flera beslutade investeringar att slutföras. Två grundskolor kommer stå klara 2026 och 2027. Det är Lillsidanskolan med tillhörande aktivitetscenter och grundskolan i Örsundsbro. Det finns beslut på ombyggnation för kapacitetsökning av Bergvretens lokaler och en anpassning av Korsängsskolan. Inom utbildningsverksamheten finns också tre nya förskolor beslutade; Ripan, Storskogen och Skolsta. I slutet av perioden finns även planerat att ersätta eller renovera två äldre förskolor på grund av deras tekniska status.

Investering i Kulturhus Joar är beslutad och beräknas bli klar till 2028. Upprustning av C-paviljongen på Enavallen är beslutad och beräknas klar till 2026. En upprustning av Bahcohallen är också planerad, och ska pågå mellan 2026–2028.

Beslutade investeringar inom vård och omsorg under perioden är gruppboendestäder till 2028 och 2029. Två omsorgsboenden ligger i planen till 2029 och 2030, samt ytterligare en gruppboendestad.

Inom allmän plats planeras en renovering av Klosterparkens kant mot ån, och en upprustning av Prästgårdsrundellen (Postrundellen) och Västra Ringgatan. Under kommande år planerar kommunen att medfinansiera en ny gång- och cykelväg till Alstabadet för att skapa en trygg och trivsamt väg till en av Örsundsbro-områdets badplatser och stärka möjligheterna till ett aktivt och hållbart fritidsliv.

På VA-sidan finns två stora enskilda projekt under perioden. Byggnandet av nytt avloppsreningsverk som ska stå klart 2028 är igång, och planering pågår för en ny dricksvattenförsörjning för Enköpings kommun. Båda dessa är viktiga projekt och framskridandet av dem är en förutsättning för att samhället ska fungera och samtidigt utvecklas och växa hållbart.

Den rådande ekonomiska situationen kräver tydliga prioriteringar och ansvarstagande. Investeringsplanerna har en avgörande betydelse för kommunens resultat, och vi tar därför ett kraftfullt grepp för att säkra en långsiktigt hållbar ekonomi. Samtliga nämnder får i uppdrag att se över sina långsiktiga investeringsplaner, inklusive samlingsposter och strategiska markförvärv, och minska dem med 30 procent för den kommande tioårsperioden. Detta görs i samband med revideringen av lokalbehovsplanerna och framtagandet av nästa investeringsplan.

Uppdraget ska rapporteras tillsammans med en konsekvensanalys senast 31 mars till kommunstyrelsen.



Nya kommunhuset september 2025

## 5 Omvärldsbevakning

En omvärldsbevakning är avgörande för en kommuns långsiktiga planering och utveckling, särskilt med tanke på föränderliga trender och de specifika förutsättningar som präglar lokalsamhället. För Enköpings kommun handlar det om att kontinuerligt följa och analysera omvärlden för att kunna anpassa planeringen av resurser på ett sätt som möter både globala och nationella förändringar, men också lokala behov och unika förutsättningar. För en kommun som Enköping kan detta handla om demografiska förändringar, teknologiska framsteg, klimatpåverkan, ekonomiska konjunkturer och sociala trender. Genom att övervaka dessa förändringar får kommunen ett bättre underlag för att fatta strategiska beslut som kan leda till hållbar utveckling och effektiv resursfördelning.

### 5.1 Samhällsekonomisk utveckling

Den globala ekonomiska osäkerheten har ökat markant sedan slutet av förra året, främst till följd av den nytillträdda amerikanska administrationens agerande. Handelskonflikten som USA inlett har snabbt försämrat de globala konjunkturutsikterna. Höjda tullar och stor osäkerhet dämpar både världshandeln och global BNP-tillväxt.

För kommuner ser de ekonomiska förutsättningarna bättre ut efter två tuffa år baserat på Sveriges kommuner och regioners (SKR) ekonomirapport maj 2025. Den demografiska utvecklingen med minskning i antalet barn ger en svag kostnadsökning för kommunerna, men ställer stora krav på anpassning. Ökat antal äldre innebär ökade behov av inom äldreomsorg. Medicinteknisk utveckling och nya läkemedel möjliggör en positiv utveckling med ökad livskvalitet som bromsar de ökade behoven av äldreomsorg i kommunerna. Kommunerna har stora investeringsbehov med reinvesteringar och nyinvesteringar i en stor bredd.

Tillväxten för både BNP och sysselsättning i Sverige blir i år fortsatt svag, delvis som följd av det svaga första halvår som nu indikeras av preliminär statistik. SKR bedömer att det dröjer till nästa år innan konjunkturen stärks mer tydligt. Prognosen utgår från att Riksbanken i höst genomför endast en ytterligare sänkning av styrräntan (ner till 1,75 procent) och ränteläget beräknas därmed snart nå sin botten. Trots en stark real ökning av hushållens disponibla inkomster i år väntas

konsumtionstillväxten ta fart först 2026. En andra drivkraft som då bedöms bidra till högre svensk BNP-tillväxt är en förstärkning av fasta bruttoinvesteringar, vilka i nuläget hålls tillbaka av osäkerhet kring de globala handelsförutsättningarna. Världskonjunkturen antas fortsatt dämpas av handelskrig och geopolitisk oro. Något betydande bidrag till svensk BNP väntas därför inte från utrikeshandeln kommande år. Den konjunkturuppgång som förutsätts prägla den svenska ekonomin kommande år vilar i högsta grad på en förstärkning av inhemsk efterfrågan.

En gradvis uppgång för produktionstillväxten antas nästa år lyfta såväl antalet sysselsatta som antalet arbetade timmar. En uppväxling av lönesummans tillväxt bidrar då till att stärka skatteunderlagstillväxten. Skatteunderlagets ökningstakt 2025 kommer vara dämpad och ligga under ett historiskt genomsnitt, utifrån preliminära utfall samt SKR:s reviderade bedömningar. Ökningstakten blir starkare 2026, men ackumulerad ökning åren 2024–2028 är nedreviderad jämfört med föregående prognos i såväl nominella som reala termer. Trots att skatteunderlagstillväxten 2025–2028 i reala termer innebär en stark återhämtning efter nedgången 2023–2024 beräknas den kommunala sektorns köpkraft från skatteintäkterna (givet oförändrat skatteuttag) ännu 2028 vara varaktigt svagare än en utveckling i linje med den historiska trenden.

## 5.2 Arbetsmarknad och sysselsättning

Något tydligt lyft för arbetsmarknadskonjunkturen vågar SKR inte räkna med i år. Stöd för detta saknas ännu i framåtblickande indikatorer. Vidare beräknas inte någon stor produktionsökning det andra halvåret i år, vilket skulle kunna motivera en tydligare förstärkning av sysselsättningen redan i år. Men stigande BNP-tillväxt antas slutligen ge stöd för en förstärkning av både antal sysselsatta och antalet arbetade timmar 2026. Den höga andelen arbetslösa viker därmed ner nästa år. Denna utveckling fortgår åren 2027 och 2028, i takt med att konjunkturen då förutsätts stärkas ytterligare.

BNP-tillväxten antas då, utifrån det ännu svaga resursutnyttjandet 2026, uthålligt vara högre än trendtillväxten. Samtidigt kvarstår strukturella utmaningar såsom kompetensförsörjning, där behoven ökar kraftigt – särskilt inom kommuner och regioner – och variationerna över landet är stora. Det är tydligt att det krävs åtgärder för att arbetsmarknaden ska

fungera bättre framöver där bland annat aktivitetskrav och andra reformer behövs för att stärka anknytningen till arbetsmarknaden – särskilt för grupper med svagare förankring.

## 5.3 Kommunernas ekonomi

Efter två tuffa år har kommunernas ekonomi försvagats markant. År 2024 redovisade 104 kommuner negativa resultat, och hälften av dessa gjorde det även 2023. För 2025 ser dock läget ljusare ut, där endast 18 kommuner väntas redovisa ett resultat på noll eller lägre. De senaste årens resultatfall har påverkat både de kortsiktiga förutsättningarna och den långsiktiga förmågan att finansiera investeringar med egna medel. Soliditeten, exklusive ansvarsförbindelsen för pensioner, föll för tredje året i rad till knappt 40 procent 2024. Vid årets slut hade 59 kommuner en soliditet under 30 procent, nästan en fördubbling jämfört med 2021.

Antalet barn i förskole- och skolåldrar väntas minska kraftigt under prognosperioden, vilket dämpar kostnadsutvecklingen. Samtidigt ökar antalet äldre, vilket gör att äldreomsorgen återigen kommer att bli kommunernas största verksamhet. En ny metod för beräkning av demografiska behov tar för första gången hänsyn till förbättrad hälsa hos äldre, vilket minskar kostnadsökningen med cirka 25–30 procent jämfört med tidigare beräkningar.

En återgång till normala pensionskostnader 2025 förklarar att den sammantagna prisförändringen som kommunerna möter 2025 blir mycket låg. Det sammantagna resultatet förbättras något 2025, och ligger sedan stabilt under perioden. Men detta förutsätter också stora anpassningar av förskolan och grundskolan för att det ska bli möjligt.

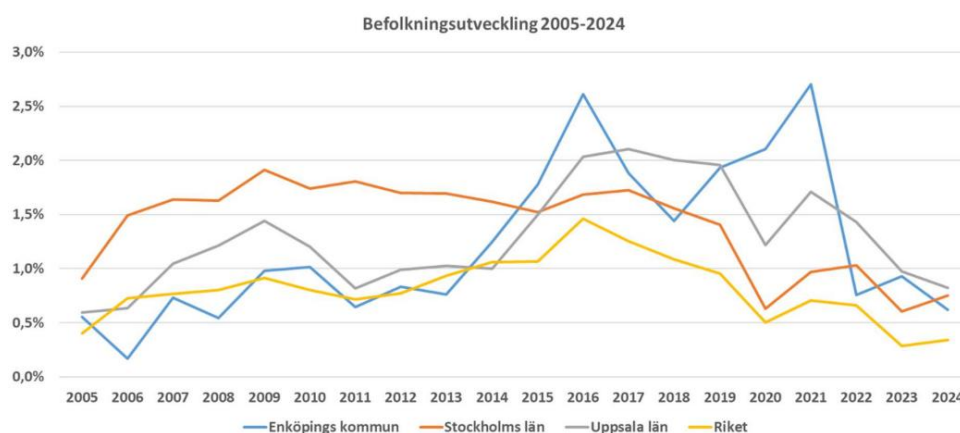
Ett orosmoln är de ökade kostnaderna för ekonomiskt bistånd, bland annat på grund av en förväntad högre arbetslöshet och borttagandet av den tillfälliga höjningen av bostadsbidraget för barnfamiljer. Regeringens bidragsreform, som bland annat innebär aktivitetskrav och bidragstak, kan påverka utvecklingen, men effekterna är ännu svårbedömda.

## 5.4 Demografi och kompetensförsörjning

I slutet av 2024 var 10 587 700 personer folkbokförda i Sverige enligt Statistiska centralbyrån (SCB). Under 2024 ökade befolkningen med 36 000 personer, vilket var den lägsta befolkningsökningen på över 20 år.

2024 var ökningstakten för riket 0,3 procent. Att befolkningsökningen var lägre än tidigare berodde på ett minskat barnafödande, lägre invandring samt högre utvandring. Ökningstakten i Uppsala län sjönk från 0,98 procent 2023 till 0,82 procent 2024. Ökningstakten var fortfarande något högre än i Stockholms län, där befolkningsökningen var 0,75 procent 2024. Under 2024 ökade Enköpings kommuns befolkning med 299 personer eller 0,62 procent, vilket var lägre än 2023 då befolkningen ökade med 444 personer eller 0,93 procent. Ökningen i Enköpings kommun under 2024 var 223 invånare lägre än den prognos som gjordes i början av 2024.

Diagram: Befolkningsutveckling 2005–2024 i Enköpings kommun, Stockholms län, Uppsala län samt riket



Vid halvårsskiftet 2025 var 10 592 700 personer folkbokförda i Sverige, vilket var en ökning med 5 000 personer sedan årsskiftet. Den låga folkökningen under 2024 och 2025 beror till största del på att antalet personer som registrerats som utvandrade legat på en högre nivå än tidigare år, samt att det fötts färre barn jämfört med tidigare. Under årets första sex månader föddes 49 700 barn. Jämfört med samma period 2024 föddes 840 färre barn, vilket motsvarar en minskning med 1,7 procent. I år ses det lägsta antalet födda under ett första halvår på 23 år. Sedan årsskiftet har folkmängden ökat i fem av Sveriges 21 län. Störst folkökning hade Stockholms län med 6 800 personer, vilket motsvarar en ökning med 0,3 procent. Den största minskningen hade

Västerbottens län med 1 800 personer, vilket motsvarar en minskning med 0,6 procent. Sett till kommuner så ökade folkmängden med mer än 10 personer i 113 kommuner, och minskade med mer än tio personer i 140 kommuner. Nacka kommun i Stockholms län såg störst ökning till antalet, med 1 200 personer. Skellefteå kommun i Västerbottens län såg en minskning med samma antal. SCB prognosticerar att under 2026 kommer Sveriges befolkning att minska, vilket i så fall skulle vara första gången sedan 1880.

## **5.4.1 Demografiska utmaningar för kommuner och regioner**

SCB:s senaste befolkningsprognos bekräftar bilden av en svag befolkningstillväxt. Antalet barn fortsätter att minska, samtidigt som antalet äldre ökar kraftigt. Denna utveckling innebär stora förändringar för kommuner och regioner, som påverkas på olika sätt beroende på lokal befolkningsstruktur.

### **5.4.1.1 Minskande barnkullar – utmaningar för skola och förskola**

Barnkullarna har minskat stadigt sedan 2019, med undantag för 2021 då pandemin tillfälligt bidrog till ett ökat antal födda. SCB prognosticerar fortsatt låga födelsetal, vilket innebär att antalet barn i förskolan och i de lägre stadierna i grundskolan kommer att minska de kommande åren. Under perioden 2024–2034 prognosticeras förskolan minska med 43 000 barn vilket motsvarar ungefär 800 förskolor. Minskning i grundskoleåldern prognosticeras med 172 000 barn motsvarande ungefär 700 grundskolor. Många kommuner har redan sett denna utveckling, och framöver väntas i princip alla kommuner påverkas. Detta innebär i teorin ett lägre tryck på resurser inom förskola och grundskola. Men för att realisera detta krävs anpassningar. På kort sikt leder minskade barn- och elevkullar ofta till överkapacitet, exempelvis tomma platser i barngrupper och klassrum. Höga lokalrelaterade kostnader per elev riskerar då att tränga undan resurser som annars skulle gå till undervisning, läromedel och elevhälsa. Vår beräkning visar att anpassningsbehovet till följd av minskade barn- och elevkullar under perioden 2025–2028 uppgår till cirka 19 miljarder kronor.

### 5.4.1.2 Äldreomsorgen – fortsatt expansion nödvändig

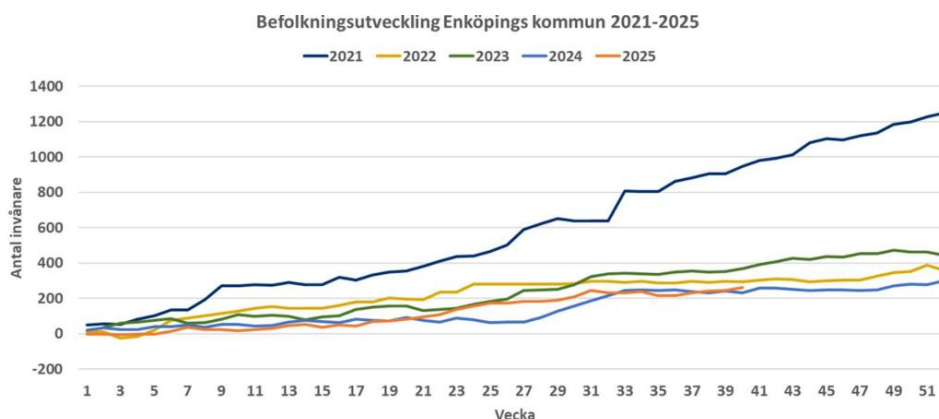
Anpassningen av den pedagogiska verksamheten är också viktig då kommuner behöver frigöra resurser för att möta ökande behov inom framför allt äldreomsorgen. Antalet invånare i Sverige som är 85 år eller äldre förväntas öka med drygt 60 procent fram till 2034. Detta innebär en kraftig expansion av målgruppen för äldreomsorgen. Antalet äldre ökade kraftigt under föregående tioårsperiod, men förändringen kommande tioårsperiod är större.

Trots en kraftig ökning i antalet äldre sedan 2014 har inte antalet som nyttjar äldreomsorg ökat i samma utsträckning. Vi lever längre och dessa extra år verkar också vara friska år. I beräkningarna av de demografiska behovsförändringarna tas nu för första gången hänsyn till hur den förbättrade hälsostatusen hos den äldre befolkningen vilket genererar mindre behov i äldreomsorgen. Givetvis kommer den snabba ökningen av äldre att generera ökade behov, men med denna justering blir behovsökningen omkring 25–30 procent mindre än vid en beräkning utifrån fasta andelar brukare. Antagandet dämpar kostnadsökningen med cirka 1 miljard kronor per år.

## 5.4.2 Enköping

Vid början av 2025 uppgick befolkningens mängden i Enköping till 48 591 invånare och prognosen är att kommunen vid utgången av 2025 ska ha en befolkning på ungefär 49 080 invånare, vilket motsvarar en ökning på ungefär 490 invånare eller 1,0 procent. Befolkningen i Enköpings kommun har från årets början och fram till slutet av september ökat med 260 personer eller 0,5 procent.

Diagram: Befolkningsutveckling i Enköpings kommun 2021–2025



Intäkterna från skatter, bidrag och kommunalekonomisk utjämning är kommunens huvudsakliga intäkter. Intäktsramen baseras på kommunens befolkningsmängd den 1 november året innan det aktuella budgetåret. Intäktsramen för budget 2026 bygger på ett antagande om att Enköpings invånarantal uppgår till 49 044 invånare 1 november 2025.

En lägre befolkningsökning än beräknat ger lägre intäkter av skatter och bidrag, vilket påverkar den kommunala koncernen. Resultatnivån blir särskilt drabbad om kostnader budgeteras utifrån ett antagande om högre intäktsnivå som sedan inte förverkligas. Vid ett antagande om att befolkningsökningen är 100 personer färre än beräknat uppskattas intäkterna minska med cirka 7 miljoner kronor i normala fall. Kommuner som ihålligt växer snabbt får extra strukturellt stöd för att hantera tillväxten.

Enköpings kommuns prognos visar på en befolkningsmängd på ungefär 55 300 invånare år 2034 och SCB:s prognos pekar på ungefär 53 200 invånare år 2034. Enköpings kommuns befolkningsprognos har därmed en något högre tillväxttakt jämfört med SCB:s prognos.

## 5.5 En långsiktigt hållbar ekonomi

I Enköping ska vi ha en långsiktigt hållbar ekonomi. Det finns stora investeringar kommande år, vilket påverkar kommunens drift- och investeringsbudget.

Ett högre resultatmål skapar en högre självfinansieringsgrad, vilket i sin tur minskar kommunens skuldsättningstakt och skyddar soliditeten.

Soliditeten anger hur stor andel av kommunens tillgångar som har finansierats med eget kapital. Soliditeten visar en kommuns långsiktiga betalningsförmåga och dess rörelseriktning. Desto större andel eget kapital som utgörs av kommunens tillgångar, desto högre är soliditeten. En god soliditet är en förutsättning för en långsiktig hållbar ekonomi.

Enligt kommunallagens 8 kap 1 § ska kommuner och regioner ha en god ekonomisk hushållning i sin verksamhet och i sådan verksamhet som bedrivs genom andra juridiska personer. Det innebär att verksamheten ska bedrivas med en god ekonomisk hushållning oavsett val av struktur i bolagsform eller förvaltningsform. Tydliga definitioner i bolagens ägardirektiv är en viktig del i att sätta mål samt bedöma god ekonomisk hushållning på koncernnivå.

Enköping kommuns resultat, inklusive exploateringsvinster och gatukostnadsersättningar, visade ett resultat på 53 miljoner kronor 2024, vilket motsvarar 33 miljoner kronor bättre jämfört med budgeten. Resultatet var dock lägre än tidigare år 2020–2023. Efter två tuffa år har kommunernas ekonomi försvagats markant. År 2024 redovisade 104 kommuner negativa resultat, och hälften av dessa gjorde det även 2023. För 2025 ser dock läget ljusare ut, där endast 18 kommuner väntas redovisa ett resultat på noll eller lägre. De senaste årens resultatfall har påverkat både de kortsiktiga förutsättningarna och den långsiktiga förmågan att finansiera investeringar med egna medel. Soliditeten, exklusive ansvarsförbindelsen för pensioner, föll för tredje året i rad till knappt 40 procent 2024. Vid årets slut hade 59 kommuner en soliditet under 30 procent, nästan en fördubbling jämfört med 2021.

Effekten av resultatet 2024 för alla kommuner blev en lägre självfinansieringsgrad och därmed en försämrad soliditet. Självfinansieringsgraden på kommunal nivå var 36 procent 2024 och soliditeten var 25 procent.

Ett av kommunfullmäktiges finansiella mål för perioden 2024–2027 är att självfinansieringsgraden för skattefinansierade investeringar inte ska understiga 50 procent för perioden. Med periodens investeringsplan och resultatmål beräknas självfinansieringsgraden till 43 procent för de skattefinansierade investeringar för perioden 2024–2027.

Utfallet 2024 gällande självfinansieringsgraden var 54 procent och prognosen, per augusti 2025, uppgår till 36 procent för skattefinansierade investeringar. Dessa nivåer innebär att självfinansieringsgraden i genomsnitt behöver vara högre än 50 procent för åren 2026–2027 för att kommunfullmäktiges mål om självfinansieringsgrad för 2024–2027 ska uppnås.

Långsiktigt bör målet vara att uppnå 100 procent och över för att kunna amortera på de lån som de höga investeringsnivåerna medför.

För att höja självfinansieringsgraden finns flera alternativ. Det kan exempelvis ske genom att höja resultatnivån eller att egna investeringar och verksamhet ersätts av privata aktörer. Ytterligare alternativ är att avyttra tillgångar, minska investeringsnivåerna eller flytta fram investeringsprojekt i tiden.

Oavsett om kommunen tar nya lån eller hittar andra finansieringsalternativ behöver investeringsnivån anpassas till vad kommunen klarar av i ökad driftkostnad. En ökad driftkostnad ska rymmas inom kommunfullmäktiges resultatmål.

Ett annat perspektiv, på kommunal nivå, är nyckeltalet nettokostnadsavvikelse. Den visar på skillnaden mellan kommunens nettokostnader för sin huvudverksamhet och dess förväntade kostnader utifrån kostnadsutjämningsystemet. För 2024 hade kommunens kärnverksamheter 2,8 procentenheter lägre kostnader än förväntat. Det är en positiv förflyttning jämfört med 2023 då motsvarande siffra var 2,3 procentenhet lägre kostnader än förväntat och för 2022 var siffran 0,1 procentenhet högre kostnader än förväntat. Om kommunen skulle närma sig tio procent lägre kostnader skulle det garantera högre resultatnivåer. Då skulle stora delar av befolkningstillväxten kunna finansieras med egna medel.

## 6 Förutsättningar för ekonomiska ramar 2026, plan 2027–2028

Intäkter för skatter, generella bidrag och kommunal skatteutjämning baseras på SKR:s senaste prognos och cirkulär 25:032. SKR:s prognos baseras på rikets befolkningsökningstakt, som är lägre än kommunens befolkningsökningstakt. Därför är SKR:s prognos justerad med kommunens senaste befolkningsprognos. Uppräkning av personal-, lokal- samt övriga kostnader baseras på SKR:s senaste prognos (cirkulär 25:032) för prisindex för kommunal verksamhet (PKV) exklusive personalomkostnadspåläggs-effekt (PO-effekt).

- Kommunklassen föreslås vara oförändrad om 21:34 kronor 2026 och fastställs av kommunfullmäktige den 4 november 2025.
- Internräntan uppgår till 2,25 procent för 2026.
- Personalomkostnadspålägget uppgår till 40 procent 2026.
- Inga intäkter från realisationsvinster budgeteras i ordinarie drift.
- Personalkostnad (uppräkning från 1 april) räknas upp för samtliga nämnder med:
  - 2026: 3,5 procent
  - 2027: 3,5 procent
  - 2028: 3,5 procent
- Lokalkostnader räknas upp för samtliga nämnder med:
  - 2026: 3,2 procent
  - 2027: 3,2 procent
  - 2028: 3,2 procent
- Övriga kostnader räknas upp för samtliga nämnder med:
  - 2026: 2,6 procent
  - 2027: 2,5 procent
  - 2028: 2,6 procent
- Generell effektivisering:
  - 2026: 1,0 procent för alla nämnder förutom räddningstjänstens medlemsbidrag
  - 2027: 1,0 procent för alla nämnder förutom räddningstjänstens medlemsbidrag
  - 2028: 1,4 procent för alla nämnder förutom räddningstjänstens medlemsbidrag

De preliminära ekonomiska ramarna för 2026 och plan 2027–2028 baseras på följande förändringar:

<b>Förändring</b>	<b>2026</b>	<b>2027</b>	<b>2028</b>
Volymförändring	25,5	-16,4	-29,7
Löne- och prisuppräknig	-115,1	-117,4	-122,0
Effektivisering	36,3	37,4	53,9
Ramhöjande/sänkande driftkostnader utifrån investeringar	-26,3	-50,8	-33,6
Ramhöjande/sänkande satsningar och uppdrag	-17,1	-2,9	-2,0
Nettoeffekt sänkt PO-pålägg och höjd internränta	31,4	-	-
Tillfälliga driftkostnader utifrån investeringar	-37,1	-27,4	-5,8
Tillfälliga satsningar och uppdrag	-40,6	-15,8	-5,0
<b>Summa</b>	<b>-143,0</b>	<b>-193,3</b>	<b>-144,2</b>

Belopp anges i miljoner kronor

## 6.1 Kommunens beslutade finansiella mål för 2024–2027

I Enköpings kommun ska ha en långsiktigt hållbar ekonomi. Kommunen har stora investeringar kommande år, vilket påverkar kommunens drift- och investeringsbudget.

I enlighet med kommunfullmäktiges långsiktiga plan för 2024–2027 utgår kommunens ekonomi från följande finansiella mål:

- Resultatet, exklusive exploateringsvinster och gatukostnadsersättningar, ska inte understiga 3,0 procent av skatteintäkter och generella bidrag för perioden 2024–2027.
- Soliditeten för skatte- och taxefinansierad verksamhet ska inte understiga 20 procent för perioden 2024–2027.
- Självfinansieringsgraden för skattefinansierade investeringar ska inte understiga 50 procent för perioden 2024–2027.

## 6.2 Finansiella mål för budgetår 2026 för kommunen

- Resultatet exklusive exploateringsvinster och gatukostnadsersättningar ska inte understiga 2,8 procent av skatteintäkter och generella bidrag år 2026.
- Soliditeten för skatte- och taxefinansierad verksamhet ska inte understiga 20 procent år 2026.
- Självfinansieringsgraden för skattefinansierade investeringar ska inte understiga 36 procent 2026.

I årsredovisningen för 2024 var resultatet minus 1,0 procent, soliditeten 25 procent och självfinansieringsgraden 54 procent. I delårsrapporten för 2025 var helårsprognosen för resultatmålet 1,5 procent, soliditeten 24 procent och självfinansieringsgraden 36 procent.

## 6.3 Finansiella mål för planåren 2027–2028 för kommunen

- Resultatet exklusive exploateringsvinster och gatukostnadsersättningar ska inte understiga 3,7 procent av skatteintäkter och generella bidrag år 2027 och 4,0 procent av skatteintäkter och generella bidrag år 2028.
- Soliditeten för skatte- och taxefinansierad verksamhet ska inte understiga 20 procent år 2027 och 20 procent år 2028.
- Självfinansieringsgraden för skattefinansierade investeringar ska inte understiga 47 procent år 2027 och 54 procent år 2028.

## 6.4 Driftsbudget med nämndernas budgetramar

Belopp anges i miljoner kronor

Poster	Bokslut 2024	Prognos delår 2025	Budget 2026	Plan 2027	Plan 2028
Kommunfullmäktige och revision <sup>1</sup>	-13,0	-13,3	-14,4	-15,5	-15,3
Kommunstyrelsen	-210,5	-221,7	-236,0	-240,2	-244,5
Räddningstjänst, medlemsbidrag	-49,3	-52,0	-57,6	-61,5	-59,8
Överförmyndarnämnd	-4,7	-5,0	-5,1	-5,2	-5,2
Miljö- och byggnadsnämnd	-26,5	-44,6	-49,5	-51,4	-53,3
Socialnämnd	-264,3	-289,4	-299,2	-304,6	-309,7
Teknisk nämnd	-171,2	-155,4	-194,5	-196,6	-189,5
Upplevelsenämnd	-161,5	-170,5	-180,7	-188,4	-208,0
Utbildningsnämnd	-1 426,2	-1 482,7	-1 518,2	-1 577,8	-1 622,3
Valnämnd	-1,5	-0,4	-1,8	-0,5	-0,5
Vård- och omsorgsnämnd	-1 086,4	-1 132,2	-1 105,3	-1 136,1	-1 170,7
<b>Summa skattefinansierad verksamhet</b>	<b>-3 414,9</b>	<b>-3 567,2</b>	<b>-3 662,2</b>	<b>-3 777,8</b>	<b>-3 878,8</b>
Vatten och avlopp	-15,1	3,7	8,8	25,4	0,0
<b>Summa styrelser och nämnder</b>	<b>-3 430,0</b>	<b>-3 563,5</b>	<b>-3 653,4</b>	<b>-3 752,4</b>	<b>-3 878,8</b>
Centrala poster	83,4	140,0	113,1	123,5	137,4
Reserv till förfogande	0,0	0,0	0,0	0,0	0,0
<b>Verksamhetens nettokostnader</b>	<b>-3 346,6</b>	<b>-3 423,5</b>	<b>-3 540,3</b>	<b>-3 628,9</b>	<b>-3 741,4</b>
Skatteintäkter	2 626,9	2 727,7	2 875,0	3 005,3	3 136,6
Generella statsbidrag och skatteutjämning	818,5	855,6	860,9	892,0	921,9
Finansiella poster	-45,9	-61,7	-90,4	-124,0	-153,9
<b>Resultatmål</b>	<b>52,9</b>	<b>98,1</b>	<b>105,2</b>	<b>144,5</b>	<b>163,2</b>

<sup>1</sup> Kommunrevisionens budget bereds av kommunfullmäktiges presidium, i enlighet med Kommunallag (2017:725) 11 kap. 8 §. På kommunfullmäktiges sammanträde den 15 april 2025 beslutades att revisionens budget för 2026 uppgår till 2,6 miljoner kronor (KS2025/133 §64).

## 6.5 Resultat- och balansräkning samt kassaflödesanalys

Resultaträkning, belopp anges i miljoner kronor

Kostnader och intäkter	Bokslut 2024	Prognos delår 2025	Budget 2026	Plan 2027	Plan 2028
Verksamhetens nettokostnader	-3 346,6	-3 423,5	-3 540,3	-3 628,9	-3 741,4
Skatteintäkter	2 626,9	2 727,7	2 875,0	3 005,3	3 136,6
Generella statsbidrag	818,5	855,6	860,9	892,0	921,9
Finansiella intäkter	45,1	18,7	18,8	20,7	23,6
Finansiella kostnader	-91,0	-80,4	-109,2	-144,7	-177,5
<b>Resultatmål</b>	<b>52,9</b>	<b>98,1</b>	<b>105,2</b>	<b>144,5</b>	<b>163,2</b>

Förändring av verksamhetens nettokostnader

Förändring av verksamhetens nettokostnader	Prognos delår 2025	Budget 2026	Plan 2027	Plan 2028
i miljoner kronor	-76,9	-116,7	-58,6	-112,6
i procent	2,3 %	3,4 %	1,6 %	3,1 %

Förändring av skatter och generella bidrag

Förändring av skatter och generella bidrag	Prognos delår 2025	Budget 2026	Plan 2027	Plan 2028
i miljoner kronor	137,9	152,6	161,4	161,2
i procent	4,0 %	4,3 %	4,3 %	4,1 %

Förändring av finansnetto

Förändring av finansnetto	Prognos delår 2025	Budget 2026	Plan 2027	Plan 2028
i miljoner kronor	-15,8	-28,7	-33,6	-29,9
i procent	34 %	47 %	37 %	24 %

Förändring av kommunens nettokostnader

Förändring av kommunens nettokostnader	Prognos delår 2025	Budget 2026	Plan 2027	Plan 2028
i miljoner kronor	-92,7	-145,5	-92,2	-142,5
i procent	2,7 %	4,2 %	2,5 %	3,8 %

## Balansräkning

Tillgångar, belopp i miljoner kronor	Bokslut 2024	Prognos delår 2025	Budget 2026	Plan 2027	Plan 2028
Immateriella anläggningstillgångar	1	1	1	1	1
Materiella anläggningstillgångar	5 695	6 848	7 970	9 041	9 999
Finansiella anläggningstillgångar	302	302	302	302	302
<b>Summa anläggnings-tillgångar</b>	<b>5 999</b>	<b>7 152</b>	<b>8 274</b>	<b>9 344</b>	<b>10 303</b>
<b>SUMMA TILLGÅNGAR</b>	<b>6 769</b>	<b>7 921</b>	<b>9 043</b>	<b>10 113</b>	<b>11 072</b>
Bidrag till statlig infrastruktur	19	18	18	18	18
<b>Summa eget kapital</b>	<b>2 320</b>	<b>2 419</b>	<b>2 524</b>	<b>2 668</b>	<b>2 831</b>
- varav årets resultat	53	98	105	144	163
Avsättning pensionsskuld inkl löneskatt	455	469	468	469	476
Övriga avsättningar	79	79	79	79	79
<b>Summa avsättningar</b>	<b>534</b>	<b>548</b>	<b>546</b>	<b>548</b>	<b>555</b>
Långfristiga skulder	3 142	4 212	5 101	6 002	6 828
<b>Summa långfristiga skulder</b>	<b>3 142</b>	<b>4 212</b>	<b>5 101</b>	<b>6 002</b>	<b>6 828</b>
Övriga kortfristiga skulder	772	742	872	895	857
<b>Summa kortfristiga skulder</b>	<b>772</b>	<b>742</b>	<b>872</b>	<b>895</b>	<b>857</b>
<b>SUMMA EGET KAPITAL, AVSÄTTNINGAR OCH SKULDER</b>	<b>6 769</b>	<b>7 921</b>	<b>9 043</b>	<b>10 113</b>	<b>11 072</b>

## Balansräkning

Tillgångar, belopp i miljoner kronor	Bokslut 2024	Prognos delår 2025	Budget 2026	Plan 2027	Plan 2028
Immateriella anläggningstillgångar	1	1	1	1	1
Materiella anläggningstillgångar	5 695	6 848	7 970	9 041	9 999
Finansiella anläggningstillgångar	302	302	302	302	302
<b>Summa anläggnings-tillgångar</b>	<b>5 999</b>	<b>7 152</b>	<b>8 274</b>	<b>9 344</b>	<b>10 303</b>
Övriga omsättnings-tillgångar	536	536	536	536	536
Likvida medel/kortfristiga placeringar	216	216	216	216	216
<b>SUMMA TILLGÅNGAR</b>	<b>6 769</b>	<b>7 921</b>	<b>9 043</b>	<b>10 113</b>	<b>11 072</b>
Bidrag till statlig infrastruktur	19	18	18	18	18
<b>Summa eget kapital</b>	<b>2 320</b>	<b>2 419</b>	<b>2 524</b>	<b>2 668</b>	<b>2 831</b>
- varav årets resultat	53	98	105	144	163
Avsättning pensionsskuld inkl löneskatt	455	469	468	469	476
Övriga avsättningar	79	79	79	79	79
<b>Summa avsättningar</b>	<b>534</b>	<b>548</b>	<b>546</b>	<b>548</b>	<b>555</b>
Långfristiga skulder	3 142	4 212	5 101	6 002	6 828
<b>Summa långfristiga skulder</b>	<b>3 142</b>	<b>4 212</b>	<b>5 101</b>	<b>6 002</b>	<b>6 828</b>
Övriga kortfristiga skulder	772	742	872	895	857
<b>Summa kortfristiga skulder</b>	<b>772</b>	<b>742</b>	<b>872</b>	<b>895</b>	<b>857</b>
<b>SUMMA EGET KAPITAL, AV-SÄTTNINGAR OCH SKULDER</b>	<b>6 769</b>	<b>7 921</b>	<b>9 043</b>	<b>10 113</b>	<b>11 072</b>

## Kassaflödesanalys, belopp i miljoner kronor

Poster	Bokslut 2024	Prognos delår 2025	Budget 2026	Plan 2027	Plan 2028
Årets resultat	53	98	105	144	163
Justering för avskrivningar	234	223	245	277	314
Justering för förändring avsättning till pension	111	14	-2	2	7
Justering för övriga icke kassapåverkande poster	-40	-29	130	23	-38
<b>Kassaflöde från den löpande verksamheten</b>	<b>358</b>	<b>306</b>	<b>479</b>	<b>446</b>	<b>446</b>
Investering i materiella anläggningstillgångar	-863	-1 376	-1 367	-1 347	-1 273
Försäljning av materiella anläggningstillgångar	0	0	0	0	0
<b>Kassaflöde från investerings- verksamheten</b>	<b>-863</b>	<b>-1 376</b>	<b>-1 367</b>	<b>-1 347</b>	<b>-1 273</b>
Förändring i långfristiga skulder, netto	505	1 070	888	901	827
Amortering	0	0	0	0	0
<b>Kassaflöde från finansierings- verksamheten</b>	<b>505</b>	<b>1 070</b>	<b>888</b>	<b>901</b>	<b>827</b>
<b>Årets kassaflöde</b>	<b>0</b>	<b>0</b>	<b>0</b>	<b>0</b>	<b>0</b>

## 6.6 Resultatreserv och resultatutjämningsreserv

Enköpings kommun har avsatt 110,4 miljoner kronor i en resultatutjämningsreserv (RUR). Reserven är avsedd att jämna ut normala svängningar i intäkterna över konjunkturcyklerna. Syftet är att täcka sviktande skatteunderlag vid befarad eller konstaterad konjunkturdgång. En förutsättning är att medel från resultatutjämningsreserven ska täcka ett negativt balanskravsresultat.

Från och med 2024 infördes den nya resultatreserven (RER) för att ersätta resultatutjämningsreserven (RUR) som samtidigt avvecklas

under en tioårsperiod. Från och med räkenskapsåret 2024 kan medel reserveras till RER, medan 2023 var sista året för att reservera medel till RUR. Dock kan medel från RUR användas fram till 2033 för att jämna ut intäkter över konjunkturcykler.

För Enköpings kommun ska resultatreserven bidra till en ökad flexibilitet i användningen av sparade medel. Resultatreserven kan, utöver att utjämma intäkter över en konjunkturcykel som följer av en sämre skatteunderlagsutveckling, användas för att täcka vissa särskilda, planerade kostnader ett enskilt år, exempelvis till följd av nödvändig omstrukturering av verksamheten. Resultatreserven kan även användas vid oförutsedda utgiftsökningar eller inkomstbortfall, så länge det bidrar till att uppnå god ekonomisk hushållning. Reserven får bara användas för att nå upp till nollresultat eller så långt den räcker. Vid budgetering av underskott som ska finansieras genom disponering av resultatreserven, beslutar kommunfullmäktige om disponeringen i samband med det årliga beslutet av kommunfullmäktiges årsplan med budget år 1 och plan år 2 och 3.

Enköpings kommun har avsatt 14 miljoner kronor till RER.

## **7 Investeringsplan 2026–2030**

Investeringsutgifterna för perioden 2026–2030 uppgår för hela kommunkoncernen till knappt 7,7 miljarder kronor, varav de skattefinansierade investeringarna står för den största delen med cirka 3,8 miljarder kronor. Inom den skattefinansierade delen ingår utgifter för strategiska markförvärv med 0,4 miljarder kronor. Vatten- och avloppsverksamheten som är taxefinansierad har utgifter med cirka 1,9 miljarder kronor och de kommunala bolagen med cirka 2,0 miljarder kronor (prognos).

### **7.1 Enskilda projekt under 2026–2030**

De prioriterade investeringarna som beräknas bli färdigställda under perioden 2026–2030 finns till stor del inom utbildnings- och kulturverksamheten. Fortsatta investeringsbehov inom utbildnings- och omsorgsverksamheten är under utredning, där hänsyn behöver tas till nya befolkningsprognoser. Förändringar i befolkningsutvecklingen kan komma att medföra justeringar av investeringsplanen, och det är därför viktigt att ha en god planeringsberedskap för att kunna möta större förändringar och hitta alternativa lösningar.

#### **7.1.1 Förskolor**

Flera nya förskolor är beslutade och planeras att färdigställas under perioden 2026–2030. Beslutade förskolor som ligger närmast i tid är Skolsta, Ripan i Galgvreten och Storskogen i Bredsand. I investeringsplanen finns även reinvesteringar av äldre förskolor. Enögla förskola är en av de äldre förskolorna som finns med i denna period.

#### **7.1.2 Grundskolor**

Under perioden kommer två grundskolor att stå klara på Lillsidan och i Örsundsbro. Till Lillsidanskolan är även en idrottshall och fritidsgård inkluderad. Ombyggnation och kapacitetsökning kommer ske i grundskolorna på Korsängen och i Bergvreten.

### 7.1.3 Kulturhus Joar inklusive bibliotek

Ombyggnad och renovering av Kulturhus Joar är beslutad och beräknas vara färdigställd 2028.

### 7.1.4 Idrott och fritid

Enavallens C-paviljong beräknas stå klar under 2026. I planen finns också upprustning av Bahcohallen 2025–2027 samt investering i en ny parstuga på Bredsands camping.

## 7.2 Gruppboenden och omsorgsboenden

Planerade investeringar av nya gruppboenden finns till 2028 och 2029. Ett omsorgsboende ligger i planen till 2029, men är inte beslutat. Det finns även fler omsorgsboenden i planen efter 2030.

### 7.2.1 Taxefinansierad verksamhet och kommunala bolag

Inom den taxefinansierade vatten- och avloppsverksamheten pågår investering av ett nytt avloppsreningsverk och planering för ny dricksvattenförsörjning är igång. Det kommunala bolaget Ena Energi AB har en större investering planerad gällande utbyggnad av Stenvreten-pannan och för Enköpings Hyresbostäder AB planeras det bland annat för nyproduktion av lägenheter i Örsundsbro.

Projekt, beslutade och i investeringsplan

Projekt	Beslutad eller i investeringsplanen	Tas i bruk
Förskola Ripan	Beslutad	2025
Ny parstuga Bredsands camping	Beslutad	2025
Kommunhus	Beslutad	2026
Enavallens C-paviljong	Beslutad	2026
Förskola Storskogen	Beslutad	2026
Ny grundskola + idrottshall/fritidsgård Lillsidan	Beslutad	2026
Kapacitetsökning Korsängsskolan	Beslutad	2026
Grundskola Örsundsbro	Beslutad	2027

Projekt	Beslutad eller i investeringsplanen	Tas i bruk
Kulturhus Joar	Beslutad	2028
Kapacitetsökning grundskola Bergvreten	Beslutad	2029
Nya gruppboende Fannagatan + Furugatan	Beslutad	2028–2029
Bahco ishall	Investeringsplan	2027–2028
Förskola Enögla	Investeringsplan	2028
Nytt omsorgsboende	Investeringsplan	2029
Klosterparken	Investeringsplan	2029
Prästgårdsrondellen + Västra Ringgatan	Investeringsplan	2028
Avloppsreningsverk	Beslutad	2028
Dricksvattenförsörjning	Investeringsplan	2029

## 7.3 Investeringsplan 2026–2030

Skattefinansierad verksamhet, belopp i miljoner kronor

Skattefinansierad verksamhet	Budget 2026	Plan 2027	Plan 2028	Plan 2029	Plan 2030	Summa 2026–2030
<b>Kommunstyrelse.</b> Inventarier, system mm inkl IT	10,1	5,6	14,9	12,1	7,1	49,7
<b>Miljö- och byggnadsnämnd.</b> Inventarier, system mm	1,0	0	2,1	0	1,0	4,1
<b>Social nämnd.</b> Inventarier, system mm	0,3	0,3	0,3	0,3	0,3	1,5
<b>Teknisk nämnd.</b> Fastigheter KS	0	0	0	8,0	14,5	22,5
<b>Teknisk nämnd.</b> Fastigheter KS, räddningstjänst	0	0	10,0	32,0	28,0	70,0
<b>Teknisk nämnd.</b> Fastigheter TN	15,7	15,2	7,2	7,2	7,2	52,5
<b>Teknisk nämnd.</b> Fastigheter UN	326,5	211,3	135,6	139,0	78,5	890,8
<b>Teknisk nämnd.</b> Fastigheter UPN	114,3	114,3	114,3	50,0	50,0	442,9

Skattefinansierad verksamhet	Budget 2026	Plan 2027	Plan 2028	Plan 2029	Plan 2030	Summa 2026–2030
<b>Teknisk nämnd.</b> Fastigheter VON	10,0	98,0	171,0	192,2	130,0	601,2
<b>Teknisk nämnd.</b> Planerat underhåll	98,0	103,0	105,0	110,0	115,0	531,0
<b>Summa fastigheter</b>	<b>564,5</b>	<b>541,8</b>	<b>543,1</b>	<b>538,4</b>	<b>432,2</b>	<b>2 610,9</b>
Allmän plats	113,8	145,6	107,3	103,9	78,4	549,0
Inventarier, system mm	0,3	0,3	0,3	0,3	0,3	1,5
<b>Summa teknisk nämnd</b>	<b>678,6</b>	<b>687,7</b>	<b>650,7</b>	<b>642,6</b>	<b>501,9</b>	<b>3 161,4</b>
<b>Utbildningsnämnd</b> Inventarier, system mm.	27,0	26,0	7,0	9,0	7,0	76,0
<b>Upplevelsenämnd.</b> Inventarier, system mm, markanläggning	12,2	15,4	20,9	8,1	11,2	67,8
<b>Vård- och omsorgsnämnd.</b> Inventarier, system mm.	4,0	4,0	4,3	24,6	4,0	40,9
<b>Strategiska markförvärv</b>	82,0	85,0	95,0	75,0	75,0	412,0
<b>Summa skattefinansierad verksamhet</b>	<b>815,1</b>	<b>824,0</b>	<b>795,2</b>	<b>771,7</b>	<b>607,5</b>	<b>3 813,4</b>

Taxefinansierad verksamhet, belopp i miljoner kronor

Taxefinansierad verksamhet	Budget 2026	Plan 2027	Plan 2028	Plan 2029	Plan 2030	Summa 2026–2030
<b>Teknisk nämnd.</b> Vatten- och avloppsverksamhet (VA)	484,7	464,2	413,4	123,4	50,0	1 535,7
<b>Teknisk nämnd.</b> VA/omvandlingsområden	67,5	58,9	70,0	70,0	61,4	327,8
<b>Summa skattefinansierad verksamhet</b>	<b>552,2</b>	<b>523,1</b>	<b>483,4</b>	<b>193,4</b>	<b>111,4</b>	<b>1 863,5</b>

Summa skatte- och taxefinansierad verksamhet,  
belopp i miljoner kronor

<b>Totalt skatte- och taxefinansierad verksamhet</b>	<b>Budget 2026</b>	<b>Plan 2027</b>	<b>Plan 2028</b>	<b>Plan 2029</b>	<b>Plan 2030</b>	<b>Summa 2026–2030</b>
<b>Summa</b>	1 367,3	1 347,1	1 278,6	965,1	718,9	5 676,9

Kommunala bolag, belopp i miljoner kronor

<b>Bolag</b>	<b>Budget 2026</b>	<b>Plan 2027</b>	<b>Plan 2028</b>	<b>Plan 2029</b>	<b>Plan 2030</b>	<b>Summa 2026–2030</b>
EHB, Enköpings Hyresbostäder AB	235,0	245,0	189,0	184,0	80,0	933,0
ENA Energi AB	331,4	129,0	12,0	341,0	276,0	1 089,4
<b>Summa bolag</b>	<b>566,4</b>	<b>374,0</b>	<b>201,0</b>	<b>525,0</b>	<b>356,0</b>	<b>2 022,4</b>

Totalt kommunkoncern, belopp i miljoner kronor

<b>Totalt kommunkoncern</b>	<b>Budget 2026</b>	<b>Plan 2027</b>	<b>Plan 2028</b>	<b>Plan 2029</b>	<b>Plan 2030</b>	<b>Summa 2026–2030</b>
<b>Summa</b>	1 933,7	1 721,1	1 479,6	1 490,1	1 074,9	7 699,4

### 7.3.1 Exploatering

Kommunens exploateringsverksamhet utvecklar och iordningställer mark för bostads- och verksamhetsområden. Projekten sträcker sig ofta över flera år vilket leder till att slutredovisningen kan ske flera år i framtiden. Inkomsterna avser intäkter för markförsäljning, exploateringsbidrag och gatukostnadsersättningar från exploatörerna. Utgifterna avser kostnader för inköp och iordningställande av mark och utgifter för att bygga ut kommunala anläggningar inom exploateringsområdena.

Exploateringsutgifterna för perioden 2026–2030 uppgår till 391 miljoner kronor och inkomsterna till 374 miljoner kronor. Exempel på några större exploateringsprojekt i perioden är Storskogen, norra och södra Myran och Aros Park.

## Exploatering

<b>Exploatering, inkomster och utgifter</b>	<b>Budget 2026</b>	<b>Plan 2027</b>	<b>Plan 2028</b>	<b>Plan 2029</b>	<b>Plan 2030</b>	<b>Summa 2026– 2030</b>
Inkomster/ inbetalningar	137,1	103,4	54,8	51,6	27,4	374,3
Utgifter/ utbetalningar	-94	-134,6	-64,8	-37,6	-60,4	-391,4
<b>Exploatering, netto</b>	<b>43,1</b>	<b>-31,2</b>	<b>-10,0</b>	<b>14,0</b>	<b>-33,0</b>	<b>-17,1</b>

## 8 Kommunkoncernens låneskuld

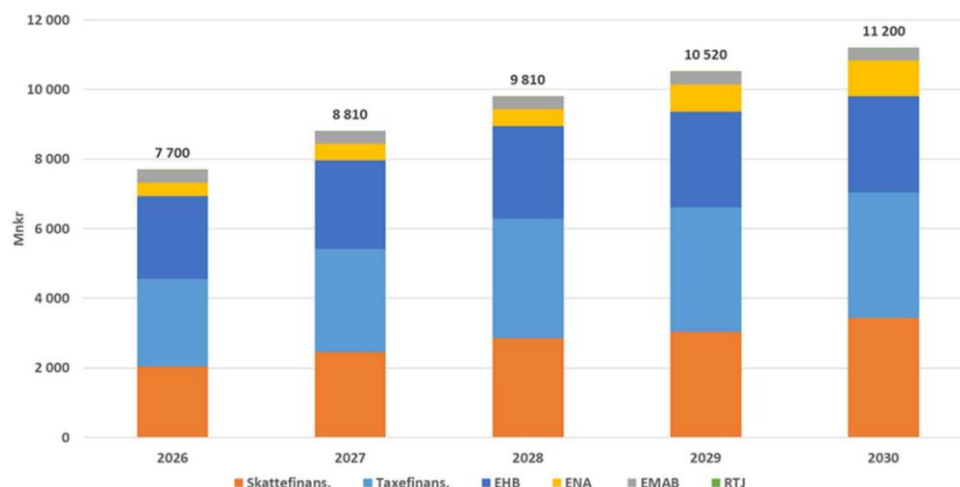
Under flera år var både de korta och långa marknadsräntorna på historiskt låga nivåer. Vid årsskiftet 2021/2022 började räntorna stiga kraftigt och under hösten 2023 och våren 2024 toppade styrräntan på 4,0 procent. Sedan maj 2024 har Riksbanken successivt sänkt styrräntan. I september 2025 meddelande Riksbanken en sänkning av styrräntan till 1,75% och Sveriges Kommuner och Regioner (SKR) prognostiserar att ränteläget därmed snart har nått sitt botten.

Kommunkoncernens låneskuld uppgick per sista augusti 2025 till 5 687 miljoner kronor. Det är Enköpings kommun och AB Enköpings Hyresbostäder som har de största delarna av låneskulden.

Med nuvarande investeringsplaner beräknas kommunkoncernen ha ett nyupplåningsbehov på cirka 4 900 miljoner kronor under perioden 2026–2030. Det är Enköpings kommun som står för det största behovet av nyupplåning, men även kommunkoncernens bolag har ett ökat behov av nyupplåning under de kommande åren.

Den rådande ekonomiska situationen kräver tydliga prioriteringar och ansvarstagande. Investeringsplanerna, inklusive bolagens, har en avgörande betydelse för kommunkoncernens resultat. Långsiktigt behöver kommunkoncern se över sina framtida investeringsplaner och vara mer återhållsamma.

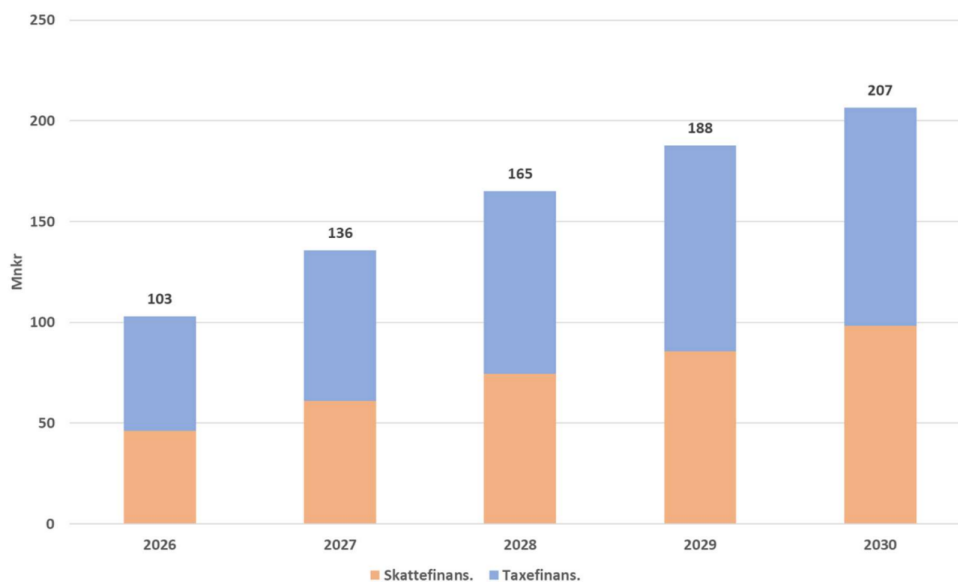
Diagram: Kommunkoncernens låneskuld 2026–2030



I den investeringsplan som ligger till grund för budget 2026 uppgår investeringsvolymen för skatte-och taxefinansierade investeringar till cirka 5 700 miljoner kronor för perioden 2026 till 2030. Investeringarna är över den nivå som kommunen kan finansiera med egna medel och därför är behovet av nyupplåning under kommande år stort. Kommunens låneskuld beräknas att behöva öka under perioden med cirka 3 400 miljoner kronor. För skattefinansierade investeringar, inklusive strategiska markförvärv, beräknas låneskulden öka med 1 800 miljoner kronor. Nyupplåningsbehovet för taxefinansierade investeringar beräknas till cirka 1 600 miljoner kronor. Prognosen för låneskulden förutsätter att samtliga planerade investeringar under perioden 2026 till 2030 genomförs.

Kommunens snittränta för 2025 var till och med augusti 2,21 procent och den genomsnittliga räntan för lånen i kommunens skuldportfölj var per sista augusti 2025 2,31 procent. Vartefter som låneskulden ökar och befintliga lån omsätts kommer kommunens räntekostnader och genomsnittsränta successivt att öka. Till år 2030 beräknas kommunens räntekostnader uppgå till 207 miljoner kronor, varav 98 miljoner kronor avser räntekostnad för skattefinansierade investeringar.

Diagram: Kommunens räntekostnader 2026–2030



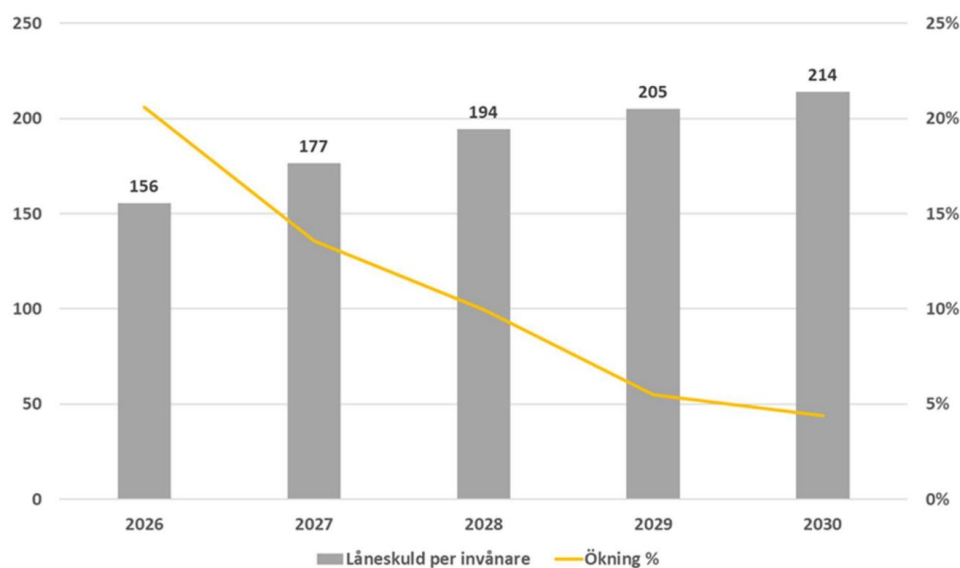
## 8.1 Låneskuld per invånare

Ett sätt att betrakta utvecklingen av finansiell styrka och risk är att följa skuldsättning per invånare. En kommunkoncern vars låneskuld närmar

sig 100 tusen kronor per invånare, räknas som en av de mest skuldsatta kommunkoncernerna per invånare i landet.

Med en växande skuldportfölj och en lägre befolkningsökningstakt uppnådde kommunkoncernen gränsen 100 tusen kronor per invånare under 2024. Prognosen är att kommunkoncernens låneskuld uppgår till 129 tusen kronor per invånare vid utgången av 2025 och kommer att ha en fortsatt hög ökningstakt under de kommande åren.

Diagram: Kommunkoncernens låneskuld per invånare 2026–2030



## 8.2 Lånebehov, borgensramar och borgensavgift för bolagen 2026

I den investeringsplan som tagits fram som ligger till grund för budget 2026 uppgår investeringsvolymen för skatte- och taxefinansierade investeringar till cirka 1 400 miljoner kronor.

För att finansiera investeringarna under 2026 behöver upplåning ske och i förslaget till kommunfullmäktige föreslås en upplåning med maximalt 920 miljoner kronor. Upplåningen avser både skatte- och taxefinansierade investeringar.

AB Enköpings Hyresbostäder har ett uppskattat upplåningsbehov under 2026 på cirka 155 miljoner kronor. Utifrån bolagets nuvarande låneskuld och kommande lånebehov, bedöms den tidigare beviljade borgensramen om 2 400 miljoner kronor att vara tillräcklig.

För att finansiera kommande investeringar har ENA Energi AB ett lånebehov under 2026 och 2027 på cirka 450 miljoner kronor. Utifrån bolagets nuvarande låneskuld och kommande lånebehov höjs borgensramen från 150 miljoner kronor till 600 miljoner kronor.

Enköpings kommuns moderbolag AB har en låneskuld och borgensram på 360 miljoner kronor. Bolagets bedömning är att ingen nyupplåning behövs under 2026 och att den tidigare beviljade borgensramen är oförändrad.

Enköpings kommun har borgensåtagande för 65 procent av kommunalförbundets Räddningstjänsten Enköping-Håbos befintliga låneskuld. Om befintliga lån omsätts eller nyupplåning är aktuell är det den nya ägarandelen som gäller, det vill säga 67 procent för Enköpings kommun. För att finansiera en ny stegbil har förbundet ett lånebehov 2026 på totalt 7,5 miljoner kronor, varav 67% motsvarar 5,0 miljoner kronor. Utifrån förbundets nuvarande låneskuld och kommande lånebehov höjs borgensramen från 10 miljoner kronor till 15 miljoner kronor.

## 8.2.1 Borgensavgifter

När en kommun ställer ut lån till ett koncernbolag krävs ett räntepåslag. Om koncernbolaget lånar själva och kommunen tecknar ett borgensåtagande för lånet krävs också att kommunen ska ersättas för detta i form av en borgensavgift. Att det behövs en avgift eller ett räntepåslag utöver den faktiska upplåningskostnaden beror på EU-lagstiftning gällande statsstöd. Det är enligt lag inte tillåtet att ge offentligt ägda bolag en konkurrensfördel genom att subventionera deras finansiering. Bolagens villkor för finansieringen ska vara marknadsmässig och motsvara de villkor bolagen skulle få om de varit ett fristående bolag utan kommunalt ägande. Vid sidan av EU-lagstiftning måste också Skatteverkets regler för internprissättning tas hänsyn till. Påslaget får varken vara för högt eller för lågt, då det skulle kunna ses som skatteplanering och överföring av vinstmedel. Internprissättningen av lån, samt beräkning av borgensavgift, ska därmed ske på marknadsmässiga grunder. Föreslagna nivåer är baserade på publikt tillgängliga marknadsdata. Det justeras sedan individuellt per bolag baserat på dess finansiella status.

Utifrån det föreslås borgensavgifterna för borgensåtaganden, gällande direkt och indirekt helägda kommunala bolag, under 2026 fördelas per bolag enligt nedan:

- Enköpings kommuns moderbolag AB ska vara 0,63 procent
- AB Enköpings Hyresbostäder ska vara 0,61 procent
- ENA Energi AB ska vara 0,51 procent.

## **9 Bilaga: Nämndernas budgetramar 2026, plan 2027–2028**

Nedan presenteras respektive nämnds budgetram för 2026 och plan 2027–2028 på en mer detaljerad nivå. I tabellen återfinns nämndens grundram inklusive ramhöjande/sänkande satsningar och uppdrag, driftkostnader utifrån investeringar samt flytt av budgetramar. Tillfälliga satsningar och uppdrag samt driftkostnader utifrån investeringar redovisas separat.

Under tabellen för respektive nämnd finns sammanställning över de ramhöjande/sänkande satsningar och uppdrag, driftkostnader utifrån investeringar samt flytt av budgetramar. Även tillfälliga satsningar och uppdrag samt driftkostnader utifrån investeringar finns sammanställda.

## 9.1 Kommunstyrelsen

Kommunstyrelsen, belopp i miljoner kronor

Poster	Budget 2025 beslutad	Budget 2026	Plan 2027	Plan 2028
<b>Grundram föregående år exkl tillfälliga satsningar/uppdrag, driftkostn inv</b>	<b>-209,0</b>	<b>-216,4</b>	<b>-228,3</b>	<b>-235,2</b>
Volymförändringar +/-	0,0	0,0	0,0	0,0
Löne- och prisuppräknig +/-	-6,8	-7,2	-7,6	-7,7
Effektiviseringar -	0,0	2,4	2,4	3,4
<b>Nämndens grundram + uppräknig och effektiviseringar</b>	<b>-215,8</b>	<b>-221,2</b>	<b>-233,5</b>	<b>-239,5</b>
Ramhöjande/sänkande driftkostnader utifrån investeringar +/-	-0,1	-2,0	-0,1	0,0
Ramhöjande/sänkande satsningar och uppdrag +/-	-0,7	-2,9	-1,6	0,0
Nettoeffekt sänkt PO-pålägg och höjd internränta	-	2,1	-	-
Flytt av budgetramar +/-	0,2	-4,3	0,0	0,0
<b>Nämndens grundram exkl tillfälliga satsningar/uppdrag, driftkostn inv</b>	<b>-216,4</b>	<b>-228,3</b>	<b>-235,2</b>	<b>-239,5</b>
Tillfälliga driftkostnader utifrån investeringar +/-	0,0	0,0	0,0	0,0
Tillfälliga satsningar och uppdrag +/-	-6,9	-7,7	-5,0	-5,0
<b>Budgetram 2026–2028</b>	<b>-223,3</b>	<b>-236,0</b>	<b>-240,2</b>	<b>-244,5</b>

### 9.1.1 Ramhöjande/sänkande driftkostnader utifrån investeringar

- 2026: Verksamhetsutveckling med stöd av digitalisering -0,1 miljoner kronor, hyresgäst Anpassning kommunhus -1,9 miljoner kronor
- 2027: Verksamhetsutveckling med stöd av digitalisering -0,1 miljoner kronor,
- 2028: -

### **9.1.2 Ramhöjande/sänkande satsningar och bidrag**

- 2026: Facility management-samordnare -1,0 miljoner kronor, höjt friskvårdsbidrag -1,6 miljoner kronor, riktat statsbidrag Skolsäkerhet som blir generellt statsbidrag från och med 2026 - 0,3 miljoner kronor,
- 2027: höjt friskvårdsbidrag -1,6 miljoner kronor
- 2028: -

### **9.1.3 Nettoeffekt sänkt PO-pålägg och höjd internränta**

- 2026: Ramjustering sänkt PO-pålägg, höjd internränta samt internhyra/städ totalt 2,1 miljoner kronor
- 2027: -
- 2028: -

### **9.1.4 Flytt av budgetramar**

- 2026: Flytt av budgetram gällande städ i nya kommunhuset till KS från övriga nämnder -1,2 miljoner kronor. Flytt av budgetram gällande försäkringar till KS från övriga nämnder -3,4 miljoner kronor. Flytt av budgetram gällande GIS till MBN från KS 0,3 miljoner kronor.
- 2027: -
- 2028: -

### **9.1.5 Tillfälliga driftkostnader utifrån investeringar**

Inga tillfälliga driftkostnader utifrån investeringar 2026–2028

## 9.1.6 Tillfälliga satsningar och uppdrag

- 2026: Verksamhetsutveckling med stöd av digitalisering -5,0 miljoner kronor, klimatbudget -2,0 miljoner kronor, slamdammar - 0,7 miljoner kronor
- 2027: Verksamhetsutveckling med stöd av digitalisering -5,0 miljoner kronor
- 2028: Verksamhetsutveckling med stöd av digitalisering -5,0 miljoner kronor

## 9.2 Miljö- och byggnadsnämnd

Miljö- och byggnadsnämnd, belopp i miljoner kronor

Poster	Budget 2025 beslutad	Budget 2026	Plan 2027	Plan 2028
<b>Grundram föregående år exkl tillfälliga satsningar/uppdrag, driftkostn inv</b>	<b>-24,2</b>	<b>-44,5</b>	<b>49,5</b>	<b>51,4</b>
Volymförändringar +/-	-0,1	-0,3	-0,2	-0,3
Löne- och prisuppräknning +/-	-1,1	-1,9	-2,1	-2,1
Effektiviseringar -	0,0	0,5	0,6	0,8
<b>Nämndens grundram + uppräknningar och effektiviseringar</b>	<b>-25,4</b>	<b>-46,1</b>	<b>-51,1</b>	<b>-53,0</b>
Ramhöjande/sänkande driftkostnader utifrån investeringar +/-	0,0	-0,2	-0,3	-0,3
Ramhöjande/sänkande satsningar och uppdrag +/-	-1,5	-3,0	0,0	0,0
Nettoeffekt sänkt PO-pålägg och höjd internränta	-	1,2	-	-
Flytt av budgetramar +/-	-17,6	-1,3	0,0	0,0
<b>Nämndens grundram exkl tillfälliga satsningar/uppdrag, driftkostn inv</b>	<b>-44,5</b>	<b>-49,5</b>	<b>-51,4</b>	<b>-53,3</b>
Tillfälliga driftkostnader utifrån investeringar +/-	0,0	0,0	0,0	0,0
Tillfälliga satsningar och uppdrag +/-	0,0	0,0	0,0	0,0
<b>Budgetram 2026–2028</b>	<b>-44,5</b>	<b>-49,5</b>	<b>-51,4</b>	<b>-53,3</b>

### **9.2.1 Ramhöjande/sänkande driftkostnader utifrån investeringar**

- 2026: Utbyggnad exploateringsområden -0,2 miljoner kronor
- 2027: Utbyggnad exploateringsområden -0,3 miljoner kronor
- 2028: Utbyggnad exploateringsområden -0,3 miljoner kronor

### **9.2.2 Ramhöjande/sänkande satsningar och bidrag**

- 2026: Markföreningar -1,5 miljoner kronor, förvaltningschef -1,5 miljoner kronor
- 2027: -
- 2028: -

### **9.2.3 Nettoeffekt sänkt PO-pålägg och höjd internränta**

- 2026: Ramjustering sänkt PO-pålägg, höjd internränta samt internhyra/städ totalt 1,2 miljoner kronor
- 2027: -
- 2028: -

### **9.2.4 Tillfälliga driftkostnader utifrån investeringar**

Inga tillfälliga driftkostnader utifrån investeringar 2026–2028

### **9.2.5 Tillfälliga satsningar och uppdrag**

Inga tillfälliga satsningar och uppdrag 2026–2028

## 9.3 Socialnämnd

Socialnämnd, belopp i miljoner kronor

Poster	Budget 2025 beslutad	Budget 2026	Plan 2027	Plan 2028
<b>Grundram föregående år exkl tillfälliga satsningar/uppdrag, driftkostn inv</b>	<b>-281,1</b>	<b>-293,9</b>	<b>-299,2</b>	<b>-304,6</b>
Volymförändringar +/-	3,6	8,0	0,7	0,0
Löne- och prisuppräknig +/-	-8,3	-8,9	-9,2	-9,5
Effektiviseringar -	2,8	3,0	3,1	4,4
<b>Nämndens grundram + uppräknig och effektiviseringar</b>	<b>-282,9</b>	<b>-291,8</b>	<b>-304,6</b>	<b>-309,7</b>
Ramhöjande/sänkande driftkostnader utifrån investeringar +/-	0,0	0,0	0,0	0,0
Ramhöjande/sänkande satsningar och uppdrag +/-	2,1	-10,2	0,0	0,0
Nettoeffekt sänkt PO-pålägg och höjd internränta	-	2,2	-	-
Flytt av budgetramar +/-	-13,1	0,6	0,0	0,0
<b>Nämndens grundram exkl tillfälliga satsningar/uppdrag, driftkostn inv</b>	<b>-293,9</b>	<b>-299,2</b>	<b>-304,6</b>	<b>-309,7</b>
Tillfälliga driftkostnader utifrån investeringar +/-	0,0	0,0	0,0	0,0
Tillfälliga satsningar och uppdrag +/-	0,0	0,0	0,0	0,0
<b>Budgetram 2026–2028</b>	<b>-293,9</b>	<b>-299,2</b>	<b>-304,6</b>	<b>-309,7</b>

### 9.3.1 Ramhöjande/sänkande driftkostnader utifrån investeringar

Inga ramhöjande/sänkande driftkostnader utifrån investeringar 2026–2028

### **9.3.2 Ramhöjande/sänkande satsningar och bidrag**

- 2026: Kompensation minskade volymer -9,0 miljoner kronor, kompensation för extra lönesatsning för socialsekreterare 2025 - 1,2 miljoner kronor
- 2027: -
- 2028: -

### **9.3.3 Nettoeffekt sänkt PO-pålägg och höjd internränta**

- 2026: Ramjustering sänkt PO-pålägg, höjd internränta samt internhyra/städ totalt 2,2 miljoner kronor
- 2027: -
- 2028: -

### **9.3.4 Flytt av budgetramar**

- 2026: Flytt av budgetram gällande städ i nya kommunhuset till KS från SN 0,3 miljoner kronor. Flytt av budgetram gällande försäkringar till KS från SN 0,1 miljoner kronor. Flytt av budgetram gällande GIS till MBN från SN 0,2 miljoner kronor.
- 2027: -
- 2028: -

### **9.3.5 Tillfälliga driftkostnader utifrån investeringar**

Inga tillfälliga driftkostnader utifrån investeringar 2026–2028

### **9.3.6 Tillfälliga satsningar och uppdrag**

Inga tillfälliga satsningar och uppdrag 2026–2028

## 9.4 Teknisk nämnd

Teknisk nämnd, belopp i miljoner kronor

Poster	Budget 2025 beslutad	Budget 2026	Plan 2027	Plan 2028
<b>Grundram föregående år exkl tillfälliga satsningar/uppdrag, driftkostn inv</b>	<b>-160,8</b>	<b>-152,7</b>	<b>-165,3</b>	<b>-177,0</b>
Volymförändringar +/-	-3,1	-0,2	-0,3	-1,4
Löne- och prisuppräknig +/-	-4,6	-5,0	-5,2	-5,6
Effektiviseringar -	1,8	2,0	1,9	2,6
<b>Nämndens grundram + uppräknig och effektiviseringar</b>	<b>-166,7</b>	<b>-156,0</b>	<b>-168,8</b>	<b>-181,5</b>
Ramhöjande/sänkande driftkostnader utifrån investeringar +/-	-5,4	-7,4	-8,3	-5,4
Ramhöjande/sänkande satsningar och uppdrag +/-	1,8	0,0	0,0	0,0
Nettoeffekt sänkt PO-pålägg och höjd internränta	-	-2,5	-	-
Flytt av budgetramar +/-	17,6	0,6	0,0	0,0
<b>Nämndens grundram exkl tillfälliga satsningar/uppdrag, driftkostn inv</b>	<b>-152,7</b>	<b>-165,3</b>	<b>-177,0</b>	<b>-186,9</b>
Tillfälliga driftkostnader utifrån investeringar +/-	-24,7	-26,5	-19,6	-2,6
Tillfälliga satsningar och uppdrag +/-	-4,6	-2,7	0,0	0,0
<b>Budgetram 2026–2028</b>	<b>-182,0</b>	<b>-194,5</b>	<b>-196,6</b>	<b>-189,5</b>

### 9.4.1 Ramhöjande/sänkande driftkostnader utifrån investeringar

- 2026: Investeringsvolym gata och park -6,2 miljoner kronor, investeringar som tas i bruk 2026 -1,2 miljoner kronor
- 2027: Investeringsvolym gata och park -7,1 miljoner kronor, investeringar som tas i bruk 2027 -1,2 miljoner kronor
- 2028: Investeringsvolym gata och park -5,4 miljoner kronor

#### **9.4.2 Ramhöjande/sänkande satsningar och bidrag**

- 2026: -
- 2027: -
- 2028: -

#### **9.4.3 Nettoeffekt sänkt PO-pålägg och höjd internränta**

- 2026: Ramjustering sänkt PO-pålägg, höjd internränta samt internhyra/städ totalt -2,5 miljoner kronor
- 2027: -
- 2028: -

#### **9.4.4 Flytt av budgetramar**

- 2026: Flytt av budgetram gällande städ i nya kommunhuset till KS från TN 0,2 miljoner kronor. Flytt av budgetram gällande försäkringar till KS från TN 0,2 miljoner kronor. Flytt av budgetram gällande GIS till MBN från TN 0,2 miljoner kronor.
- 2027: -
- 2028: -

#### **9.4.5 Tillfälliga driftkostnader utifrån investeringar**

- 2026: LOKALER rivning, nedskrivning, utrangering, sanering mm -25,5 miljoner kronor, nytt kommunhus (flyttkostnader och nedskrivning inventarier) -1,0 miljoner kronor
- 2027: LOKALER rivning, nedskrivning, utrangering, sanering mm -19,6 miljoner kronor
- 2028: LOKALER rivning, nedskrivning, utrangering, sanering mm -2,6 miljoner kronor

#### **9.4.6 Tillfälliga satsningar och uppdrag**

- 2026: Kommunhus-projektet -2,7 miljoner kronor
- 2027: -
- 2028: -

## 9.5 Upplevelsenämnd

Upplevelsenämnd, belopp i miljoner kronor

Poster	Budget 2025 beslutad	Budget 2026	Plan 2027	Plan 2028
<b>Grundram föregående år exkl tillfälliga satsningar/uppdrag, driftkostn inv</b>	<b>-161,6</b>	<b>-170,0</b>	<b>-180,3</b>	<b>-188,0</b>
Volymförändringar +/-	-0,8	-1,0	-0,6	-1,0
Löne- och prisuppräknig +/-	-5,5	-5,7	-6,1	-6,0
Effektiviseringar -	0,0	1,8	1,9	2,9
<b>Nämndens grundram + uppräknig och effektiviseringar</b>	<b>-167,9</b>	<b>-174,9</b>	<b>-185,1</b>	<b>-192,1</b>
Ramhöjande/sänkande driftkostnader utifrån investeringar +/-	-1,8	-5,0	-3,0	-15,9
Ramhöjande/sänkande satsningar och uppdrag +/-	0,1	0,0	0,0	0,0
Nettoeffekt sänkt PO-pålägg och höjd internränta	-	-1,4	-	-
Flytt av budgetramar +/-	-0,4	1,0	0,0	0,0
<b>Nämndens grundram exkl tillfälliga satsningar/uppdrag, driftkostn inv</b>	<b>-170,0</b>	<b>-180,3</b>	<b>-188,0</b>	<b>-208,0</b>
Tillfälliga driftkostnader utifrån investeringar +/-	-0,2	-0,4	-0,4	0,0
Tillfälliga satsningar och uppdrag +/-	0,0	0,0	0,0	0,0
<b>Budgetram 2026–2028</b>	<b>-170,0</b>	<b>-180,7</b>	<b>-188,4</b>	<b>-208,0</b>

### 9.5.1 Ramhöjande/sänkande driftkostnader utifrån investeringar

- 2026: Reinvestering markanläggning -0,8 miljoner kronor, investeringar som tas i bruk 2026–4,2 miljoner kronor
- 2027: Reinvestering markanläggning -0,9 miljoner kronor, investeringar som tas i bruk 2027–2,1 miljoner kronor
- 2028: Investeringar som tas i bruk 2028–15,9 miljoner kronor

### **9.5.2 Ramhöjande/sänkande satsningar och bidrag**

- 2026: -
- 2027: -
- 2028: -

### **9.5.3 Nettoeffekt sänkt PO-pålägg och höjd internränta**

- 2026: Ramjustering sänkt PO-pålägg, höjd internränta samt internhyra/städ totalt -1,4 miljoner kronor
- 2027: -
- 2028: -

### **9.5.4 Flytt av budgetramar**

- 2026: Flytt av budgetram gällande städ i nya kommunhuset till KS från UPN 0,1 miljoner kronor. Flytt av budgetram gällande försäkringar till KS från UPN 0,7 miljoner kronor. Flytt av budgetram gällande GIS till MBN från UPN 0,2 miljoner kronor.
- 2027: -
- 2028: -

### **9.5.5 Tillfälliga driftkostnader utifrån investeringar**

- 2026: Intäktsbortfall vid stängning av Joar Blå -0,4 miljoner kronor
- 2027: Intäktsbortfall vid stängning av Joar Blå -0,4 miljoner kronor
- 2028: -

### **9.5.6 Tillfälliga satsningar och uppdrag**

Inga tillfälliga satsningar och uppdrag 2026–2028

## 9.6 Utbildningsnämnd

Utbildningsnämnd, belopp i miljoner kronor

Poster	Budget 2025 beslutad	Budget 2026	Plan 2027	Plan 2028
<b>Grundram föregående år exkl tillfälliga satsningar/uppdrag, driftkostn inv</b>	<b>-1 432,4</b>	<b>-1 485,4</b>	<b>-1 493,0</b>	<b>-1 570,5</b>
Volymförändringar +/-	-10,0	20,8	-6,1	-11,8
Löne- och prisuppräknig +/-	-45,8	-47,5	-48,0	-50,5
Effektiviseringar -	0,0	15,2	15,9	23,0
<b>Nämndens grundram + uppräknig och effektiviseringar</b>	<b>-1 488,2</b>	<b>-1 496,8</b>	<b>-1 531,2</b>	<b>-1 609,8</b>
Ramhöjande/sänkande driftkostnader utifrån investeringar +/-	-11,2	-11,4	-39,2	-9,3
Ramhöjande/sänkande satsningar och uppdrag +/-	0,8	0,0	0,0	0,0
Nettoeffekt sänkt PO-pålägg och höjd internränta	-	12,7	-	-
Flytt av budgetramar +/-	13,3	2,5	0,0	0,0
<b>Nämndens grundram exkl tillfälliga satsningar/uppdrag, driftkostn inv</b>	<b>-1 485,4</b>	<b>-1 493,0</b>	<b>-1 570,5</b>	<b>-1 619,1</b>
Tillfälliga driftkostnader utifrån investeringar +/-	-8,3	-10,2	-7,4	-3,2
Tillfälliga satsningar och uppdrag +/-	-3,0	-15,0	0,0	0,0
<b>Budgetram 2026–2028</b>	<b>-1 496,7</b>	<b>-1 518,2</b>	<b>-1 577,8</b>	<b>-1 622,3</b>

### 9.6.1 Ramhöjande/sänkande driftkostnader utifrån investeringar

- 2026: Hyresgästanpassningar/kapacitetshöjande/utemiljö -1,3 miljoner kronor, investeringar som tas i bruk 2026–10,1 miljoner kronor
- 2027: Hyresgästanpassningar/kapacitetshöjande/utemiljö -1,3 miljoner kronor, investeringar som tas i bruk 2027–37,9 miljoner kronor
- 2028: Investeringar som tas i bruk 2028–9,3 miljoner kronor

### **9.6.2 Ramhöjande/sänkande satsningar och bidrag**

- 2026: -
- 2027: -
- 2028: -

### **9.6.3 Nettoeffekt sänkt PO-pålägg och höjd internränta**

- 2026: Ramjustering sänkt PO-pålägg, höjd internränta samt internhyra/städ totalt 12,7 miljoner kronor
- 2027: -
- 2028: -

### **9.6.4 Flytt av budgetramar**

- 2026: Flytt av budgetram gällande städ i nya kommunhuset till KS från UN 0,4 miljoner kronor. Flytt av budgetram gällande försäkringar till KS från UN 1,7 miljoner kronor. Flytt av budgetram gällande GIS till MBN från UN 0,4 miljoner kronor.
- 2027: -
- 2028: -

### **9.6.5 Tillfälliga driftkostnader utifrån investeringar**

- 2026: Tillfälliga driftkostnadsökningar under pågående byggande av ny investering -10,2 miljoner kronor
- 2027: Tillfälliga driftkostnadsökningar under pågående byggande av ny investering -7,4 miljoner kronor
- 2028: Tillfälliga driftkostnadsökningar under pågående byggande av ny investering -3,2 miljoner kronor

### **9.6.6 Tillfälliga satsningar och uppdrag**

- 2026: Kompensation minskade volymer -15,0 miljoner kronor
- 2027: -
- 2028: -

## 9.7 Vård- och omsorgsnämnd

Vård- och omsorgsnämnd, belopp i miljoner kronor

Poster	Budget 2025 beslutad	Budget 2026	Plan 2027	Plan 2028
<b>Grundram föregående år exkl tillfälliga satsningar/uppdrag, driftkostn inv</b>	<b>-1 042,8</b>	<b>-1 085,4</b>	<b>-1 095,3</b>	<b>-1 131,1</b>
Volymförändringar +/-	-7,6	-1,8	-10,0	-15,2
Löne- och prisuppräknig +/-	-34,1	-36,9	-37,3	-38,3
Effektiviseringar -	0,0	11,2	11,5	16,6
<b>Nämndens grundram + uppräknig och effektiviseringar</b>	<b>-1 084,5</b>	<b>-1 112,9</b>	<b>-1 131,1</b>	<b>-1 168,1</b>
Ramhöjande/sänkande driftkostnader utifrån investeringar +/-	-0,9	-0,4	0,0	-2,7
Ramhöjande/sänkande satsningar och uppdrag +/-	0,0	0,0	0,0	0,0
Nettoeffekt sänkt PO-pålägg och höjd internränta	-	17,1	-	-
Flytt av budgetramar +/-	0,0	0,9	0,0	0,0
<b>Nämndens grundram exkl tillfälliga satsningar/uppdrag, driftkostn inv</b>	<b>-1 085,4</b>	<b>-1 095,3</b>	<b>-1 131,1</b>	<b>-1 170,7</b>
Tillfälliga driftkostnader utifrån investeringar +/-	0,0	0,0	0,0	0,0
Tillfälliga satsningar och uppdrag +/-	-10,0	-10,0	-5,0	0,0
<b>Budgetram 2026–2028</b>	<b>-1 095,4</b>	<b>-1 105,3</b>	<b>-1 136,1</b>	<b>-1 170,7</b>

### 9.7.1 Ramhöjande/sänkande driftkostnader utifrån investeringar

- 2026: Investeringar som tas i bruk 2026–0,4 miljoner kronor
- 2027: -
- 2028: Investeringar som tas i bruk 2028–2,7 miljoner kronor

### 9.7.2 Ramhöjande/sänkande satsningar och bidrag

Inga ramhöjande/sänkande satsningar och bidrag 2026–2028

### **9.7.3 Nettoeffekt sänkt PO-pålägg och höjd internränta**

- 2026: Ramjustering sänkt PO-pålägg, höjd internränta samt internhyra/städ totalt 17,1 miljoner kronor
- 2027: -
- 2028: -

### **9.7.4 Flytt av budgetramar**

- 2026: Flytt av budgetram gällande städ i nya kommunhuset till KS från VON 0,1 miljoner kronor. Flytt av budgetram gällande försäkringar till KS från VON 0,6 miljoner kronor. Flytt av budgetram gällande GIS till MBN från VON 0,2 miljoner kronor.
- 2027: -
- 2028: -

### **9.7.5 Tillfälliga driftkostnader utifrån investeringar**

Inga tillfälliga driftkostnader utifrån investeringar 2026–2028

### **9.7.6 Tillfälliga satsningar och uppdrag**

- 2026: Omställning -10,0 miljoner kronor
- 2027: Omställning -5,0 miljoner kronor
- 2028: -

## 9.8 Kommunfullmäktige/revision

Kommunfullmäktige/revision, belopp i miljoner kronor

Poster	Budget 2025 beslutad	Budget 2026	Plan 2027	Plan 2028
<b>Grundram föregående år exkl tillfälliga satsningar/uppdrag, driftkostn inv</b>	<b>-13,4</b>	<b>-13,8</b>	<b>-14,4</b>	<b>-14,9</b>
Volymförändringar +/-	0,0	0,0	0,0	0,0
Löne- och prisuppräknings +/-	-0,4	-0,4	-0,4	-0,4
Effektiviseringar -	0,0	0,1	0,1	0,1
<b>Nämndens grundram + uppräknings och effektiviseringar</b>	<b>-13,8</b>	<b>-14,1</b>	<b>-14,7</b>	<b>-15,2</b>
Ramhöjande/sänkande driftkostnader utifrån investeringar +/-	0,0	0,0	0,0	0,0
Ramhöjande/sänkande satsningar och uppdrag +/-	0,0	-0,3	-0,2	-0,1
Nettoeffekt sänkt PO-pålägg och höjd internränta	-	0,0	-	-
Flytt av budgetramar +/-	0,0	0,0	0,0	0,0
<b>Nämndens grundram exkl tillfälliga satsningar/uppdrag, driftkostn inv</b>	<b>-13,8</b>	<b>-14,4</b>	<b>-14,9</b>	<b>-15,3</b>
Tillfälliga driftkostnader utifrån investeringar +/-	0,0	0,0	0,0	0,0
Tillfälliga satsningar och uppdrag +/-	0,0	0,0	-0,6	0,0
<b>Budgetram 2026–2028</b>	<b>-13,8</b>	<b>-14,4</b>	<b>-15,5</b>	<b>-15,3</b>

### 9.8.1 Ramhöjande/sänkande driftkostnader utifrån investeringar

Inga ramhöjande/sänkande driftkostnader utifrån investeringar 2026–2028

### **9.8.2 Ramhöjande/sänkande satsningar och bidrag**

- 2026: Ortsberedning -0,2 miljoner kronor, utökning från 51 till 61 ledamöter i kommunfullmäktige -0,1 miljoner kronor
- 2027: Utökning från 51 till 61 ledamöter i kommunfullmäktige -0,1 miljoner kronor, utökning av partistöd (då ledamöter ökar till 61 stycken i kommunfullmäktige) -0,1 miljoner kronor
- 2028: Utökning från 51 till 61 ledamöter i kommunfullmäktige -0,1 miljoner kronor

### **9.8.3 Flytt av budgetramar**

Ingen flytt av budgetramar 2026–2028

### **9.8.4 Tillfälliga driftkostnader utifrån investeringar**

Inga tillfälliga driftkostnader utifrån investeringar 2026–2028

### **9.8.5 Tillfälliga satsningar och uppdrag**

- 2026: -
- 2027: Vid val överlappar den nya och gamla revisionen -0,2 miljoner kronor, politikerutbildning efter valet -0,4 miljoner kronor
- 2028: -

## 9.9 Räddningstjänst medlemsbidrag

Räddningstjänst, belopp i miljoner kronor

Poster	Budget 2025 beslutad	Budget 2026	Plan 2027	Plan 2028
<b>Grundram föregående år exkl tillfälliga satsningar/uppdrag, driftkostn inv</b>	<b>-49,0</b>	<b>-51,7</b>	<b>-53,7</b>	<b>56,3</b>
Volymförändringar +/-	0,0	0,0	0,0	0,0
Löne- och prisuppräknig +/-	-1,2	-1,3	-1,5	-1,6
Effektiviseringar -	0,0	0,0	0,0	0,0
<b>Nämndens grundram + uppräknig och effektiviseringar</b>	<b>-50,2</b>	<b>-53,0</b>	<b>-55,2</b>	<b>-57,9</b>
Ramhöjande/sänkande driftkostnader utifrån investeringar +/-	0,0	0,0	0,0	0,0
Ramhöjande/sänkande satsningar och uppdrag +/-	-1,5	-0,7	-1,1	-1,9
Nettoeffekt sänkt PO-pålägg och höjd internränta	-	0,0	-	-
Flytt av budgetramar +/-	0,0	0,0	0,0	0,0
<b>Nämndens grundram exkl tillfälliga satsningar/uppdrag, driftkostn inv</b>	<b>-51,7</b>	<b>-53,7</b>	<b>-56,3</b>	<b>-59,8</b>
Tillfälliga driftkostnader utifrån investeringar +/-	0,0	0,0	0,0	0,0
Tillfälliga satsningar och uppdrag +/-	-0,3	-3,8	-5,2	0,0
<b>Budgetram 2026–2028</b>	<b>-52,0</b>	<b>-57,6</b>	<b>-61,5</b>	<b>-59,8</b>

### 9.9.1 Ramhöjande/sänkande driftkostnader utifrån investeringar

Inga ramhöjande/sänkande driftkostnader utifrån investeringar 2026–2028

### 9.9.2 Ramhöjande/sänkande satsningar och bidrag

- 2026: Utökad budget -0,7 miljoner kronor
- 2027: Utökad budget -1,1 miljoner kronor
- 2028: Utökad budget -1,9 miljoner kronor

### **9.9.3 Ramhöjande/sänkande satsningar och bidrag**

Inga ramhöjande/sänkande satsningar och bidrag 2026–2028

### **9.9.4 Flytt av budgetramar**

Ingen flytt av budgetramar 2026–2028

### **9.9.5 Tillfälliga driftkostnader utifrån investeringar**

Inga tillfälliga driftkostnader utifrån investeringar 2026–2028

### **9.9.6 Tillfälliga satsningar och uppdrag**

- 2026: Tillfällig återföring av balanskravsresultat -3,8 miljoner kronor
- 2027: Tillfällig återföring av balanskravsresultat -5,2 miljoner kronor
- 2028: -

## 9.10 Valnämnd

Valnämnd, belopp i miljoner kronor

Poster	Budget 2025 beslutad	Budget 2026	Plan 2027	Plan 2028
<b>Grundram föregående år exkl tillfälliga satsningar/uppdrag, driftkostn inv</b>	<b>-0,4</b>	<b>-0,4</b>	<b>-0,4</b>	<b>-0,5</b>
Volymförändringar +/-	0,0	0,0	0,0	0,0
Löne- och prisuppräknig +/-	0,0	0,0	-0,1	0,0
Effektiviseringar -	0,0	0,0	0,0	0,0
<b>Nämndens grundram + uppräknig och effektiviseringar</b>	<b>-0,4</b>	<b>-0,4</b>	<b>-0,5</b>	<b>-0,5</b>
Ramhöjande/sänkande driftkostnader utifrån investeringar +/-	0,0	0,0	0,0	0,0
Ramhöjande/sänkande satsningar och uppdrag +/-	0,0	0,0	0,0	0,0
Nettoeffekt sänkt PO-pålägg och höjd internränta	-	0,0	-	-
Flytt av budgetramar +/-	0,0	0,0	0,0	0,0
<b>Nämndens grundram exkl tillfälliga satsningar/uppdrag, driftkostn inv</b>	<b>-0,4</b>	<b>-0,4</b>	<b>-0,5</b>	<b>-0,5</b>
Tillfälliga driftkostnader utifrån investeringar +/-	0,0	0,0	0,0	0,0
Tillfälliga satsningar och uppdrag +/-	0,0	-1,4	0,0	0,0
<b>Budgetram 2026–2028</b>	<b>-0,4</b>	<b>-1,8</b>	<b>-0,5</b>	<b>-0,5</b>

### 9.10.1 Ramhöjande/sänkande driftkostnader utifrån investeringar

Inga ramhöjande/sänkande driftkostnader utifrån investeringar 2026–2028

### 9.10.2 Ramhöjande/sänkande satsningar och bidrag

Inga ramhöjande/sänkande satsningar och bidrag 2026–2028

### **9.10.3 Flytt av budgetramar**

Ingen flytt av budgetramar 2026–2028

### **9.10.4 Tillfälliga driftkostnader utifrån investeringar**

Inga tillfälliga driftkostnader utifrån investeringar 2026–2028

### **9.10.5 Tillfälliga satsningar och uppdrag**

- 2026: Val till riksdag, region och kommun -1,4 miljoner kronor
- 2027: -
- 2028: -

## 9.11 Överförmyndarnämnd

Överförmyndarnämnd, belopp i miljoner kronor

Poster	Budget 2025 beslutad	Budget 2026	Plan 2027	Plan 2028
<b>Grundram föregående år exkl tillfälliga satsningar/uppdrag, driftkostn inv</b>	<b>-4,9</b>	<b>-5,0</b>	<b>-5,1</b>	<b>-5,2</b>
Volymförändringar +/-	0,0	0,0	0,0	0,0
Löne- och prisuppräknig +/-	-0,1	-0,2	-0,1	-0,1
Effektiviseringar -	0,1	0,1	0,0	0,1
<b>Nämndens grundram + uppräknig och effektiviseringar</b>	<b>-5,0</b>	<b>-5,1</b>	<b>-5,2</b>	<b>-5,2</b>
Ramhöjande/sänkande driftkostnader utifrån investeringar +/-	0,0	0,0	0,0	0,0
Ramhöjande/sänkande satsningar och uppdrag +/-	0,0	0,0	0,0	0,0
Nettoeffekt sänkt PO-pålägg och höjd internränta	-	0,0	-	-
Flytt av budgetramar +/-	0,0	0,0	0,0	0,0
<b>Nämndens grundram exkl tillfälliga satsningar/uppdrag, driftkostn inv</b>	<b>-5,0</b>	<b>-5,1</b>	<b>-5,2</b>	<b>-5,2</b>
Tillfälliga driftkostnader utifrån investeringar +/-	0,0	0,0	0,0	0,0
Tillfälliga satsningar och uppdrag +/-	0,0	0,0	0,0	0,0
<b>Budgetram 2026–2028</b>	<b>-5,0</b>	<b>-5,1</b>	<b>-5,2</b>	<b>-5,2</b>

### 9.11.1 Ramhöjande/sänkande driftkostnader utifrån investeringar

Inga ramhöjande/sänkande driftkostnader utifrån investeringar 2026–2028

### 9.11.2 Ramhöjande/sänkande satsningar och bidrag

Inga ramhöjande/sänkande satsningar och bidrag 2026–2028

### **9.11.3 Flytt av budgetramar**

Ingen flytt av budgetramar 2026–2028

### **9.11.4 Tillfälliga driftkostnader utifrån investeringar**

Inga tillfälliga driftkostnader utifrån investeringar 2026–2028

### **9.11.5 Tillfälliga satsningar och uppdrag**

Inga tillfälliga satsningar och uppdrag 2026–2028