



Samhällsbyggnadsförvaltningen
Marika Hansson
0171-62 64 88
marika.hansson@enkoping.se

Tekniska nämnden

Remiss - Enköpings kommuns nödvattenplan

Förslag till beslut

Förslag till nämnden

Tekniska nämnden beslutar att:

1. Att remittera förslaget till Enköpings kommuns nödvattenplan, daterad 2024-09-24, till vård- och omsorgsnämnden, socialnämnden och utbildning- och arbetsmarknadsnämnden.
2. Yttrandet ska ha inkommit till samhällsbyggnadsförvaltningen senast 2024-12-31

Beskrivning av ärendet

Denna nödvattenplan är ett stöd inför och under situationer i fredstid som kräver nödvattenförsörjning. Med begreppet "nödvatten" avses vatten för dryck, matlagning och hygien som levereras i tankar till abonnenter vid en störning i ordinarie dricksvattenförsörjning. Nödvattenplanen utgår ifrån att det finns flera olika händelser (scenarion) som kan inträffa. Den ska därför kunna användas och anpassas efter rådande behov.

Kommunens VA-verksamhet på samhällsbyggnadsförvaltningen ansvarar för att leverera nödvatten för hushållsbehov till de som i vanliga fall försörjs med kommunalt dricksvatten. Det omfattar inte verksamheter eller företag som är i behov av vatten i processer eller liknande. Ansvaret sträcker sig till att tillhandahålla vatten i tankar som placeras på anvisade offentliga platser eller vid prioriterade verksamheter. Planen beskriver inte hur vatten ska distribueras in till eller inom verksamheterna. Detta ingår inom varje verksamhets ansvarsområde och deras planering för sin egen krisberedskap.

Avgränsningarna och prioriteringarna i nödvattenplanen är framtagna i enlighet med livsmedelsverkets rekommendationer och stämmer överens med avsikten i den "ambitionsnivå för dricksvatten" för Enköpings kommun som kommunfullmäktige antog 2022.

Allmänheten får möjlighet att hämta vatten från så kallade nödvattenplatser och samhällskritiska verksamheter får en egen tank placerad vid sin verksamhet. I en kritisk situation, då många ska förses med nödvatten, måste de tillgängliga resurserna prioriteras så att de mest sårbara och samhällsviktiga verksamheterna får nödvatten först. I enlighet med livsmedelsverket prioriteras i ett första skede verksamheter som är viktiga för liv och hälsa. För att ge verksamheterna mandat att prioritera utsättningsordningen av nödvattentankar i en krissituation ska nödvattenplaner enligt livsmedelsverkets rekommendation antas i kommunfullmäktige.

En konsekvens i en fullskalig nödvattensituation är att verksamheterna behöver aktivera sina kontinuitetsplaner. De kan behöva ta in extra stöd eller att kommunen behöver fördela om arbetsresurser internt för att hjälpa verksamheter att hämta vatten från tankplatser. Inför beslutet om Ambitionsnivån för dricksvatten kartlades detta "gap" i verksamheternas förmåga att hantera en krissituation när det inte finns tillgång till dricksvatten i kranen. Därför fick VA-verksamheten i uppdrag att ta fram en politiskt beslutad nödvattenplan. Denna är nödvändig för att gapet ska minska och är en viktig faktor för att verksamheterna ska kunna fortsätta sin planering utifrån de förutsättningar som ges i planen.

Behovet för VA-verksamheten av att investera i nödvattentankar såväl som övriga verksameters behov att investera i lösningar för sin krisberedskap hanteras efter att nödvattenplanen är beslutad enligt ordinarie investeringsplanering och investeringsbudgetar.

Samhällsbyggnadsförvaltningens bedömning

Nödvattenplanen har tagits fram med stöd från en förvaltningsövergripande arbetsgrupp där olika förvaltningar bistått med underlag om sin verksamhet som ett led i att bedöma vattenbehovet vid kris.

Deltagande var representanter från samhällsbyggnadsförvaltningen (verksamheterna för VA, fastighet och måltid), utbildningsförvaltningen (skolan, arbetsmarknadsenheten), vård och omsorgsförvaltningen (vård och omsorgsförvaltningens stab), kommunledningsförvaltningen (trygghet och säkerhet). Planen har skickats på tjänstemannaremiss till deltagande förvaltningar. Under arbetet har även samverkan skett med Region Uppsala (Enköpings lasarett samt vårdcentraler) och Ledningsregementet där de har tillfört information och underlag gällande behoven i deras verksamhet. Information har getts till företagare via näringslivs nyhetsbrev samt riktad information via Enköpingsposten.

Huvuddokumentet exklusive bilagorna i nödvattenplanen skickas på nämndremiss för att, via kommunstyrelsen, slutligen antas av kommunfullmäktige. Bilagorna är ett underliggande arbets- och stödmaterial som uppdateras löpande i takt med att nya bostadsområden och ny samhällskritisk verksamhet byggs eller förändras. De



utgörs av handlingar som inte antas politiskt utan är den praktiska tillämpningen av huvuddokumentet. Bilagorna innehåller till exempel sammanställningar, rutiner och logistikscheman till drifterna i en praktisk nödvattensituation. Bilagorna innehåller sammanställningar av kommunens kritiska verksamheter och visar verksamheternas sårbarheter och hur vi ska lösa dem. De uppgifter i nödvattenplanens bilagor som berör kommunens förmåga till nödvattenförsörjning och sårbarheter i vattenförsörjningen omfattas av sekretess enligt kap 18. 13 § offentlighet- och sekretesslag (2009:400). Huvuddokumentet omfattas inte av sekretess.

Anna Johansson
Verksamhetschef VA
Enköpings kommun

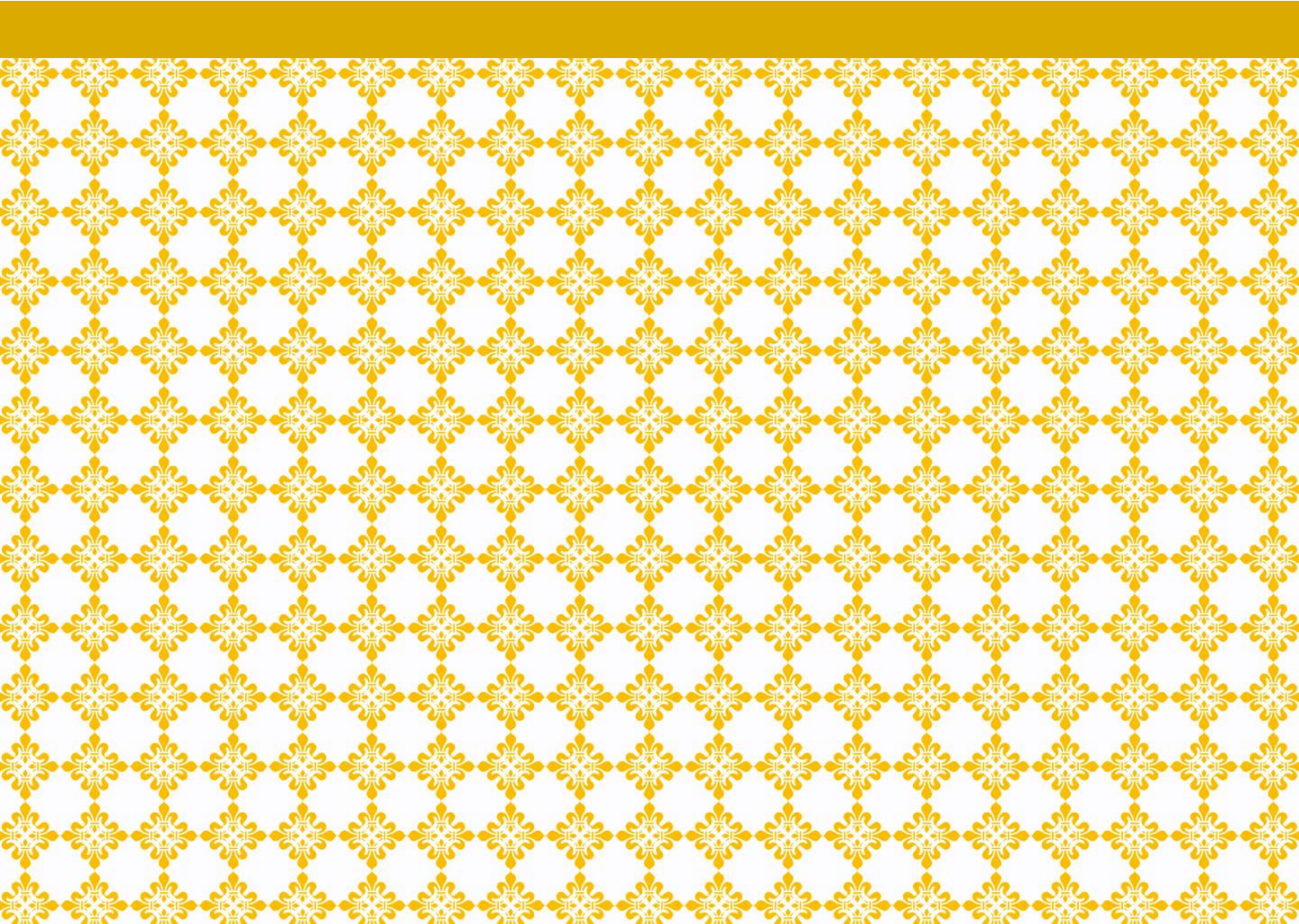
Marika Hanson
Bitr verksamhetschef VA
Enköpings kommun

Kopia till:
Vård- och omsorgsnämnden för åtgärd
Socialnämnden för åtgärd
Utbildning- och arbetsmarknadsnämnden för åtgärd



Nödvattenplan

För Enköpings kommun



Innehållsförteckning

1 Inledning	3
1.1 Ansvar	3
1.2 Arbetsmetodik	4
2 Ambitionsnivå och avväganden	5
3 Nödvattenförsörjning	6
3.1 Olika typer av störningar	6
3.2 Prioritering	6
3.3 Vattenbehov i en krissituation.....	7
4 Arbetsgång vid en störning	8
4.1 Aktivering.....	8
4.2 Upstart.....	9
4.3 Driftskede	10
4.4 Avslut.....	10
5 Nödvattenplatser	11
6 Tillgängliga resurser för nödvattendistribution	11
6.1 Nödvattenmateriel	11
6.2 Bemanning	11
7 Krav på provtagning	12
8 Kommunikation	12

Bilagor:

- Bilaga 1: Prioriterade verksamheter och beräknat behov av nödvatten
- Bilaga 2: Genomförande – roller och aktiviteter i nödvattenförsörjningen
- Bilaga 3: Mall för bemanningsschema
- Bilaga 4: Nödvattenplatser (karta)
- Bilaga 5: Utkörningsordning och adresser
- Bilaga 6: Tillgängligt nödvattenmateriel
- Bilaga 7: Kontaktlista
- Bilaga 8: Budskap för samordnad kommunikation
- Bilaga 9: Förslag till metod för uppföljning
- Bilaga 10: Åtgärdslista

1 Inledning

Denna nödvattenplan är ett stöd för inför och under situationer i fredstid som kräver nödvattenförsörjning. I dokumentet används begreppet "nödvatten" och med detta avses vatten för dryck, matlagning och hygien, som levereras i tankar till abonnenter vid en störning i ordinarie dricksvattenförsörjning.

Planering sker utifrån att det finns flera olika händelser (scenarion) som kan inträffa, vilka kan medföra behov av nödvattenförsörjning. Detta kan vara till följd av ledningsbrott som innebär att hela eller delar av kommunen är utan vatten. Dricksvattnet i ledningsnätet kan även vara otjänligt vilket innebär att vattnet inte lämpar sig för förtäring, men kan användas i exempelvis toaletter. Även vattenbrist eller strömavbrott kan orsaka störningar i dricksvattenförsörjningen. Alla dessa situationer kan ge upphov till behov av nödvattendistribution för hela eller delar av kommunen. Nödvattenplanen ska därför kunna användas och anpassas efter rådande behov.

De uppgifter i nödvattenplanen som berör kommunens förmåga till nödvattenförsörjning och sårbarheter i vattenförsörjningen omfattas av sekretess enligt kap 18. 13 § offentlighet- och sekretesslag (2009:400).

1.1 Ansvar

Krisberedskap byggs inom varje verksamhet i samhället och ligger inte på någon specifik aktör eller organisation. I Sverige bygger samhällets krisberedskap på tre viktiga principer:

- Ansvarsprincipen; att den som har ett ansvar för en verksamhet under normala förhållanden även har det ansvaret i kris. Aktörer ska också samverka och stödja varandra.
- Närhetsprincipen; en kris ska hanteras där den inträffar och av närmast berörda aktörer.
- Likhetsprincipen; att verksamheter, så långt det är möjligt, ska fungera som under normala förhållanden även i kris. Aktörer ska inte göra större förändringar i organisationen än vad situationen kräver.

Denna nödvattenplan beskriver hur VA-verksamheten ska uppfylla sitt ansvar att leverera nödvatten vid fredstida kriser. Kommunens VA-verksamhet ansvarar för att leverera nödvatten till de som i vanliga fall

försörjs med kommunalt dricksvatten, det omfattar inte verksamheter eller företag som är i behov av vatten i processer eller liknande. Ansvaret sträcker sig till att tillhandahålla vatten i tankar som placeras på anvisade offentliga platser eller vid prioriterade verksamheter. Planen beskriver inte hur vatten ska distribueras in till eller inom verksamheterna. Detta ingår inom varje verksamhets ansvarsområde och deras planering för sin egen krisberedskap.

Vid en kris har kommunen också ett geografiskt områdesansvar som omfattar alla de som vistas i kommunen. Detta ansvar bärs inte bara av VA-verksamheten utan av kommunen som helhet. I händelse av en större kris har kommunens förvaltningar och nämnder ett gemensamt ansvar att hantera krisen.

I denna plan har nödvattenplatser anvisats som berör de områden som idag har allmänt VA.

Denna avgränsning bedöms stämma överens med avsikten i den ambitionsnivå som tagits fram för Enköpings kommuns nödvattenförsörjning:

Nödvattenförsörjningen omfattar kommunens anslutna VA-abonnenter, detta baseras på krav enligt Lag (2006:412) om allmänna vattentjänster. Kommunen bör dock ta höjd för att försörja något fler än anslutna abonnenter eftersom det finns kriser som kan påverka vattenförsörjningen hos fler än abonnenterna.

1.2 Arbetsmetodik

Vid planering för nödvattenförsörjning kartläggs hur många människor som är bosatta i kommunen och vilka verksamheter som finns inom kommunens geografiska område. Kartläggningen görs för att kunna bedöma hur många individer som är i behov av vatten och vilka verksamheter som är i kritiskt behov av dricksvatten. För att sedan bestämma var nödvattentankar ska placeras görs GIS-baserade analyser av befolkningstäthet och tillgänglighet. Detta kompletteras med platsbesök för att säkerställa att det går att lösa logistik och distribution på ett säkert sätt.

Nödvattenplanen har tagits fram med stöd från en förvaltningsövergripande arbetsgrupp där olika förvaltningar bistått med underlag om sin verksamhet som ett led i att bedöma vattenbehovet vid kris. Under arbetet har även möten med Region Uppsala och Ledningsregementet tillfört information och underlag gällande behoven i deras verksamhet.

2 Ambitionsnivå och avväganden

2022 antog kommunfullmäktige i Enköpings kommun en ambitionsnivå för nödvattenförsörjning till verksamheterna i kommunen. Ambitionsnivån beskriver behov och förutsättningar inom olika kommunala verksamheter idag samt åtgärder som krävs för att förbättra verksamheternas förutsättningar att klara en situation med nödvattenförsörjning. Fokus i ambitionsnivån ligger på vård- och omsorg, skola och socialtjänst men den omfattar även andra dricksvattenanvändare.

Ambitionsnivån beskriver inte vad VA-verksamheten ska göra inom ramen för sitt uppdrag men ger vägledning för bland annat prioriteringar och planeringsförutsättningar för denna nödvattenplan.

Ambitionsnivån visar att samtliga verksamheter behöver arbeta vidare med sin planering för nödvattensituationer. Oavsett verksamhet kommer nödvattenförsörjning ta större personella resurser i anspråk än vid ordinarie drift.

Ambitionsnivån ger också en indikation på vilka verksamheter som har behov av att få vatten först vid en kris, vilket har tagits i beaktande när prioriteringen av verksamheter har tagits fram (se kapitel 3.2).

För att uppfylla kommunens ambitionsnivå för nödvatten har följande kriterier satts upp för nödvattenplaneringen i Enköpings kommun:

- Planen omfattar dricksvattenförsörjning – vatten till dryck, matlagning och hygien. Den omfattar därför inte verksamheters behov av vatten i processer eller liknande.
- Allmänheten får möjlighet att hämta 4 liter per person och dygn (l/p/d) från utsedda hämtställen.
- Allmänheten och de verksamheter som inte är prioriterade bör ha max 500 m till närmsta hämtställe för vatten¹.
- Målet är att tiden, från aktivering till att nödvattenförsörjning är på plats, är 8 timmar. Inom den tiden kan de nödvattentankar som Enköpings kommun förfogar över vara på plats i det drabbade området². Om externa resurser behöver nyttjas blir tiden mer osäker. Detta innebär att samtliga verksamheter behöver ha viss beredskap att klara minst 8 timmars avbrott i vattenförsörjningen.

¹ Eftersom planen utgår ifrån störningar i den allmänna vattenförsörjningen gäller detta inom verksamhetsområde för VA. Allmänheten kan ha längre än 500 m att gå i områden där det inte finns lämpliga ytor för att placera ut nödvattentankar.

² Nödvattenplan 2015, Enköpings kommun

3 Nödvattenförsörjning

3.1 Olika typer av störningar

Aktivering av nödvattenplanen kan föranledas av flera olika typer av störningar, exempelvis större läckor eller längre strömavbrott som gör att det inte går att leverera vatten. Även i händelse av att vattnet är otjänligt kan nödvattenplanen aktiveras. I dessa fall är störningen ofta svårare att avgränsa och behovet av nödvatten beror bland annat av om vattnet kan användas efter kokning eller ej.

Typen av störning kan påverka hur stort behovet av nödvattenförsörjning blir. Störningens karaktär och omfattning har också inverkan på bemanningen och vilka resurser som behöver tas i anspråk för att kunna återgå till ordinarie drift.

Denna nödvattenplan lägger grunden för hantering av en kris men behöver anpassas efter varje enskild störning. Stöd för detta finns i bilagorna till denna plan.

3.2 Prioritering

I en kritisk situation, då många ska förses med nödvatten, måste de tillgängliga resurserna prioriteras så att de mest sårbara och samhällsviktiga verksamheterna får nödvatten först. För de kommunala verksamheterna och övriga har följande prioriteringsordning arbetats fram:

Tabell 1 Prioritering av verksamheter vid nödvattenförsörjning

Prioritet	Innebörd	Verksamhet
1	Får en nödvattentank vid sin verksamhet.	Sjukhus, vård- och omsorgsboende, SIS-hem, boende social-psykiatri
2		Gymnasie-, grund- och förskola med tillagningskök
3	Får hämta vatten vid en nödvattenplats för allmänheten	Allmänhet och övriga verksamheter i kommunen

Prioriteringar för distribution av nödvatten i Enköpings kommun följer Livsmedelverkets *Guide för planering av nödvattenförsörjning* till att i ett första skede prioritera verksamheter viktiga för liv och hälsa. En sammanställning av samtliga prioriterade verksamheter och deras vattenbehov finns i *bilaga 1*.

3.3 Vattenbehov i en krissituation

Enligt Livsmedelsverkets stödmaterial för nödvattenplanering är vattenbehovet ca 2,5-5 liter per person och dygn under de första dyggen av en kris³. Detta täcker behovet för dryck. Efter några dagar ökar vattenbehovet till ca 10-15 liter person och dygn för dryck, matlagning och hygien.

I denna nödvattenplan dimensioneras nödvattenförsörjningen för att tillgodose **4 liter per person och dygn (l/p/d)**. Siffran kommer från diskussioner i en arbetsgrupp sammankallad av Livsmedelsverket som Enköpings kommun deltagit i. Livsmedelsverket informerade där att de utredde vilken kommunal förmåga till nödvattenförsörjning som var rimlig. De landade i att alla kommuner bör sikta på att minst klara en nödvattenförsörjning på motsvarande 4 l/p/d, för upp till 50 000 personer. Detta har ännu inte gjorts till en rekommendation av Livsmedelsverket och de officiella rekommendationerna är fortfarande är 3-5 L/p/d. Enköpings kommun väljer ändå att gå efter denna vattenvolym.

Vid en långvarig störning kommer nödvattenförsörjningen att behöva skalas upp för att täcka ett större vattenbehov för bland annat hygien och matlagning. Grunden i planeringen är densamma men större vattenvolymer behöver tillhandahållas, exempelvis genom tätare påfyllning av tankarna. Redan att tillgodose 4 l/p/d under de första dyggen kommer att innebära en stor påfrestning på verksamheten och ta stora resurser i anspråk, inte bara inom VA-verksamheten. Vid en långvarig störning med stor geografisk omfattning kommer det vara svårt att skala upp nödvattenförsörjningen efter några dygn. Detta kommer att behöva anpassas efter kommunens förmåga och krisens karaktär. Därför anges ingen målsättning för när nödvattenförsörjningen skalas upp.

Tabell 2 Exempel på vattenbehov efter några dygns nödvattenförsörjning. Från Livsmedelsverkets Stödmaterial och exempel. guide för planering av nödvattenförsörjning.

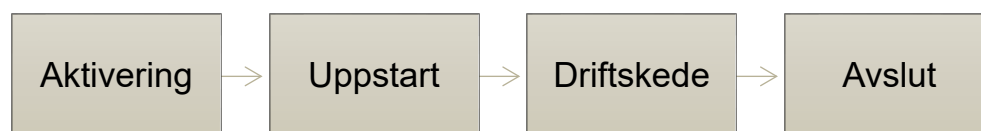
Typ av verksamhet	Vattenbehov	Kommentar vattenbehov
Allmänhet	10–15 l/p/d	Dryck, matlagning och hygien (efter några dygn)
Förskola/skola	10–15 l/p/d	Dryck, hygien, matlagning och städ (efter några dygn)
Storkök	2–3 l/portion 1 l/portion	Matlagning Städ och disk
Vård- och omsorgsboenden	10–20 l/p/d	Vårdplats (Dryck, hygien, matlagning, tvätt och städ)

³ Livsmedelsverket Stödmaterial & exempel. Guide för planering av nödvattenförsörjning

Typ av verksamhet	Vattenbehov	Kommentar vattenbehov
Sjukhus	---	Variationen är stor beroende på typ av vårdplatser och metoder för sterilisering av materiel mm

4 Arbetsgång vid en störning

Den övergripande planeringen för en nödvattensituation som tagits fram i denna plan kommer att behöva anpassas till varje specifik störning i dricksvattenförsörjningen. Nödvattenförsörjningen kan delas in i följande fyra steg som beskrivs nedan.



Genomförandet beskrivs mer detaljerat i aktivitetslistan i *bilaga 2*. I bilagan beskrivs även vilken roll som har ansvar för respektive aktivitet.

4.1 Aktivering

Vid en störning sammankallar VA-chefen störningsgruppen till ett möte och vid mötet beslutas om aktivering av nödvattenplanen. Störningsgruppen omfattar VA:s ledningsgrupp.

Vid störningsgruppens inledande möte beslutas:

- Om nödvattenplanen aktiveras.
- Vilka resurser som ska kallas in för att felsöka och åtgärda störningen.
- Vilka resurser som ska kallas in för att ordna nödvattenförsörjning.
- Vilken information som ska kommuniceras ut till allmänheten

För att bedöma om det är aktuellt att aktivera nödvattenplanen beaktas nedanstående parametrar. I bedömningen bistår beredskapspersonal med beskrivning av situationen.

- Vad är det för typ av störning?
 - Problem att leverera ut vatten (läcka/avbrott) eller otjänligt vatten (kemisk/mikrobiologisk förorening)?
- Hur omfattande är störningen?
 - Vilka områden är påverkade?
 - Finns det särskilt känslig verksamhet inom det påverkade området (utgå från prioriteringen i kapitel 3.2 ovan)?

- Beräknas störningen, utifrån befintlig information, kunna avhjälpas inom 12 h?
 - Om NEJ: Störningsgruppen beslutar att aktivera nödvattenplanen.
 - Om JA: Ansvar för åtgärdande sker enligt normal ansvarsfördelning.

Från mötet kommuniceras följande till de som ska bistå i fortsatt arbete:

- Att nödvattenplanen är aktiverad *alternativt* att störningen löses av VA-organisationen.
- Vilka områden som drabbats (utifrån befintlig information)
- Var vatten kan hämtas
- Vilken information som ska kommuniceras ut

Även i de fall då nödvattenplanen inte aktiveras används den som ett underlag i planering vid till exempel utställning av vattentankar.

Efter att nödvattenplanen aktiverats tar VA-chefen eller person med delegation en första kontakt med nationella vattenkatastrofgruppen VAKA och informerar om störningen och eventuellt behov av råd, stöd eller materiel⁴. Även grannkommuner kontaktas vid behov av stöd eller materiel från dem. Kontaktpuppgifter till nyckelfunktioner finns i *bilaga 7*. Kommunens tjänsteman i beredskap (TiB) är ofta involverad i tidigt skede vid en störning. Om TiB inte varit involverad tas kontakt även med TiB efter mötet.

4.2 Uppstart

När beslut fattats om att aktivera nödvattenplanen behöver insatsen planeras utifrån de rådande förutsättningarna vid den aktuella störningen. Ansvariga utses för kritiska roller och behov av resurser bedöms. Specifikt behöver tre händelsespecifika roller tillsättas; en logistikansvarig, en bemanningsansvarig och en kommunikationsansvarig.

Logistikansvarig ser över tillgången till materiel som framgår av *bilaga 6*, och bedömer behovet av kompletterande materiel. Bemanningsansvarig identifierar behov av personal enligt mall för bemanningsschema i *bilaga 3*. Kommunikationsansvarig ordnar kommunikationen enligt kriskommunikationsplanen.

⁴ VAKA är en resurs hos Livsmedelsverket som genom ett nätverk av experter ger stöd och råd vid en dricksvattenkris. VAKA har också nödvattenmateriel att låna ut.

Kontakta de externa resurser som behövs för att lösa uppdraget så tidigt som möjligt.

Det underlag som finns i denna nödvattenplan kan ligga till grund för planeringen men såväl utkörningsordning som informationsmaterial behöver ses över och anpassas till störningen.

Det material som är identiskt för varje situation finns förberett och utskrivet tillsammans med utskrivna versioner av nödvattenplanerna med bilagor.

4.3 Driftskede

När alla arbetsuppgifter bemannats placeras nödvattentankar ut vid prioriterade verksamheter och nödvattenplatser för allmänheten enligt *bilaga 4*. Nödvattentankar fylls på löpande med hjälp av inhyrda tankbilar. Körschema läggs upp med stöd av *bilaga 5*. Informatörer⁵ skickas ut till nödvattenplatserna för att informera allmänheten och se över hur väl de fungerar och se om ordningen upprätthålls.

Vid långvariga störningar blir schemaläggning av personal och långsiktig tillgång till externa resurser viktiga aspekter.

Läget kommuniceras löpande i enlighet med kriskommunikationsplanen. Arbetet styrs fortsatt av störningsgruppen som har regelbundna möten för att uppdateras lägesbild och behov.

4.4 Avslut

När problemet i ordinarie drift är åtgärdat och vatten av godkänd kvalitet kan levereras via distributionssystemet igen beslutar störningsgruppen att avsluta nödvattenförsörjningen. När beslut om detta fattas återstår en del arbete med att:

- Kommunicera till allmänheten att dricksvattnet kan användas igen
- Samla in och återställa nödvattenmateriel till ursprungligt skick
- Informera personal om att insatsen är avslutad och
- Utvärdera arbetet

⁵ Dessa kan utgöras av frivilliga resurser eller liknande. VA-verksamheten kommer inte att ha personal nog att bemanna detta.

5 Nödvattenplatser

Nödvattentankar kommer att placeras på utpekade platser i kommunen. Vissa verksamheter i kommunen kommer att få tankar placerade i anslutning till sin fastighet medan andra kommer få hämta vatten från närliggande platser. Utkörningsordning och adresser för placering av nödvattentankar samt karta över platserna finns i *bilaga 4 och bilaga 5*. Utkörningsordning för aktuell händelse bestäms utifrån vilka områden i kommunen som är utan vatten. Det finns ett 40-tal platser i kommunen där nödvattentankar kan placeras ut vid en kris.

6 Tillgängliga resurser för nödvattendistribution

6.1 Nödvattenmateriel

Det finns egna tankar i kommunen men vid ett större avbrott kommer även externa resurser att behövas. De tillgängliga nödvattenmaterielen beskrivs i *bilaga 6*.

6.2 Bemanning

Nödvattenförsörjning kräver mycket personal i förhållande till ordinarie drift. Sannolikt kommer personal från andra verksamheter i kommunen att behöva hjälpa till. Följande arbetsuppgifter behöver bemannas:

- **Felsökning och åtgärdande av störningen**
VA-verksamhetens personal ansvarar för att lösa orsaken till dricksvattenstörningen, vilket inkluderar alla åtgärder för att snarast kunna återgå till normal dricksvattenförsörjning. VA-verksamhetens personal ansvarar även för att nödvattenförsörjningen ska kunna genomföras på en kommunövergripande nivå.

Personalresurser som krävs beror på behovet av nödvatten. I första hand ska personalen prioritera nödvattenförsörjningen framför andra arbetsuppgifter.

- **Rekognoscering av nödvattenplatser**
Innan tankarna placeras ut förbereds nödvattenplatserna som ska användas och lastpallar eller liknande som tankarna ska placeras på ställs ut.

- **Montera ihop tankar, sätta i påsar och fylla**
Såväl egna tankar som materiel lånat från VAKA behöver förberedas innan de kan placeras ut. VAKA ansvarar för transport av containrar med nödvattenmateriel till anvisad plats i kommunen men upppackning av containern och iordningsställande av tankarna ansvarar VA-verksamhetens personal för att lösa.
- **Köra ut tankar**
- **Informatörer vid nödvattenplatser**
Det kan finnas behov av att ha personal på plats för att informera om händelsen, om hur nödvattenförsörjningen fungerar, hur mycket vatten som tilldelas varje person och se till att platserna är i ordning.
- **Ta emot inkommande resurser**
Samtliga resurser som kallas in kommer att behöva instrueras om sin roll och förutsättningarna vid denna störning.

Mall för att upprätta ett bemanningsschema finns i *bilaga 3*.

7 Krav på provtagning

Vatten som tillhandahålls i tankar ska uppfylla samma hygien- och kvalitetskrav som vid ordinarie dricksvattenförsörjning enligt LIVSFS 2022:12. Det innebär att kommunen behöver ha ett undersökningsprogram även vid nödvattenförsörjning. Utgångspunkten i det är att kraven på undersökningsfrekvens, provtagning och analyser är desamma som vid ordinarie drift. Kraven på vattenkvalitet ska uppfyllas vid den punkt där vatten tappas från tanken.

8 Kommunikation

Kommunikation till allmänheten är en nyckelfaktor för att nödvattenförsörjningen ska fungera. För att på bästa sätt hantera en störning behöver relevant kommunikation ske innan, under och efter störningen.

- **Innan störning**
Informera om att det finns en nödvattenplan och vad som förväntas av olika verksamheter och allmänheten
- **Under störning**
En kommunikationsansvarig utses när nödvattenplanen aktiveras (se *bilaga 2*). Den kommunikationsansvariga ansvarar och

samordnar sedan för alla externa och interna informationsinsatser. Enköpings kommun har en kriskommunikationsplan att följa vid en störning.

- **Efter störning**

Utvärdering och erfarenhetsåterföring för att förbättra såväl kommunikation som nödvattenplaneringen.

För att snabbt kunna nå ut med information vid en störning har kommunikationsavdelningen tagit fram ett samordnat budskap som stöd för tydlig och enhetlig kommunikation kopplat till dricksvatten. Budskapet finns i bilaga 8. Stödet i bilagan är generellt utformat och behöver anpassas efter aktuell händelse.