



**Antagen i  
kommunstyrelsen  
2015-05-19**

# Ortsanalys för Örsundsbro

---

Enköpings kommun

**UTGIVARE**

Enköpings kommun  
Kungsgatan 42, 745 80 Enköping  
Tfn: 0171-62 50 00  
Fax: 0171-392 68  
E-post: [information@enkoping.se](mailto:information@enkoping.se)  
Webbplats: [www.enkoping.se](http://www.enkoping.se)

**ANTAGEN I KOMMUNSTYRELSEN 2015-05-19**

Ortsanalys för Örsundsbro  
Samhällsbyggnadsförvaltningen  
Plan- och utvecklingsavdelningen

**FOTO**

Enköpings kommuns bildarkiv, på respektive förvaltning,  
om inget annat anges. Omslag: Anna Hallberg



Foto: Annelie Johnson

# Örsundsbro blomstrar

Örsundsbro läge i det centrala Mälardalen bidrar till en växande befolkning, ökat bostadsbyggande och inte minst ett blomstrande näringsliv. De goda pendlingsmöjligheterna gör att barnfamiljer bosätter sig i bygden för att pendla till arbeten i Uppsala, Enköping, Västerås och Stockholm.

Örsundsbro utgör också en otroligt vacker miljö med ån som präglar hela samhället men även det öppna jordbrukslandskapet med betesmarkerna som här och var omsluts av mindre skogspartier. Idag bor nästan 4 500 människor i kommundelen Örsundsbro och av dessa bor ungefär 2 000 i samhället.

Ortsanalysen för Örsundsbro är en inventering inför uppdateringen av kommunens översiktsplan, men den ska även vara ett underlag för all kommunal planering. Ortsanalysen beskriver Örsundsbro karaktär i dag, och genom analyser av styrkor och svagheter konkretiseras rekommendationer för ortens framtida utveckling.

Örsundsbroborna själva har varit de viktigaste deltagarna i framtagandet av ortsanalysen. Dels under ett dialogmöte i februari 2014 som bidrog till både kunskap och inspiration men även under ett skolprojekt som genomfördes i mars 2014 på Örsundsbro skolan. Även referensgruppen i Örsundsbro har varit till stor hjälp under framtagandet av ortsanalysen.

Tack till alla som har engagerat sig!

# Innehållsförteckning

Förord

Innehållsförteckning

## Bakgrund och tillvägagångssätt

Bakgrund och metod 5

Så här gick det till 5

## Beskrivning av Örsundsbro

Geografi 6

Befolkning 7

Inkomst och utbildningsnivå 7

Kommunikationer och infrastruktur 8

Historia 9

Landskap och natur 12

Fysiska strukturer 14

Funktioner och folkliv 18

## Analys

Identitet, anda och mentalitet 21

Styrkor och svagheter 23

## Morgondagens Örsundsbro

13 punkter för ett bättre Örsundsbro 26

Utvecklingsprojekt via Leader 32

Vad händer nu? 32



# Bakgrund och tillvägagångssätt

## BAKGRUND OCH METOD

Enköpings kommun har valt att arbeta med ortsanalyser i kommunens mindre orter under åren 2014-2015.

Bakgrunden är den nya översiktsplanen för Enköpings kommun som antogs i maj 2014. En av planens utvecklingsstrategier är att utveckla kommunens tätorter och landsbygdscentra och därför ses ortsanalysarbetet som en central utgångspunkt för det vidare arbetet. Tanken är sedan att ortsanalyserna ska lyftas in i översiktsplanen i form av kapitel om respektive ort.

Syftet med ortsanalysarbetet är att föra en aktiv dialog med invånarna i kommunens mindre orter för att få ett grepp om och en sammanhållen syn på ortens förutsättningar och utveckling. I förlängningen är syftet att ortsanalysarbetet ska lägga en grund för arbetet med att integrera orternas utveckling in i en kommuntäckande översiktsplan samt i den övriga kommunala planeringen. Ortsanalysen är även tänkt att fungera som invånarnas verktyg för att på olika sätt utveckla orten. Styrkan i att ortsanalysen har tagits fram tillsammans med flera olika aktörer är att alla har en gemensam bild av ortens framtid och tillsammans kan driva arbetet i den riktningen.

Ortsanalyserna beskriver orternas karaktär och identitet utifrån bland annat historia, fysiska strukturer och folkliv. De redogör för orternas styrkor och svagheter, vilka sedan ligger till grund för framtagandet av ett antal punkter vars mål är att nå en positiv utveckling.

Arbetet avgränsas inte bara till orten utan berör även omkringliggande landsbygd. Alla som känner att de har anknytning till en ort är välkomna att delta i arbetet. Omlandet kring en ort är viktig och står ofta för värdefulla miljöer, företagande och föreningsliv.

## SÅ HÄR GICK DET TILL

Örsundsbro var den första orten i ortsanalysarbetet. För att få hjälp att hitta viktiga nyckelpersoner, marknadsföra projektet och ha möjlighet att diskutera viktiga frågor i en mindre grupp bildades först en referensgrupp med nio aktiva invånare i Örsundsbro. Dessa introducerades tidigt i arbetsprocessen och var till stor hjälp inför dialogmötet, som genomfördes i Örsundsbro skolas matsal den 26 februari 2014. Dialogmötet inleddes med att tre personer från Örsundsbro beskrev sin syn på

Örsundsbroandan och sina framtidstankar för orten. Därefter följde tre workshops varav den första spann vidare på Örsundsbroandan, den andra fokuserade på ortens styrkor och svagheter och den tredje innebar diskussioner om framtidsfrågor utifrån fyra temaområden.

Mellan den andra och den tredje workshopen bjöds det på fika samtidigt som deltagarna fick möjlighet att mingla, titta på en utställning om Örsundsbro historia samt utföra vissa aktiviteter. Dialogmötet hade cirka 120 besökare och många bra diskussioner fördes.

Dialogen fortsatte sedan genom ett skolprojekt den 6 mars 2014 där två sjundeklasser på Örsundsbro skolan besöktes under en bildlektion. I grupper fick eleverna diskutera Örsundsbro styrkor och svagheter. Utifrån diskussionerna fick de sedan rita "mitt framtida Örsundsbro".

Efter dialogerna i Örsundsbro sammanställdes materialet och skickades ut till samtliga deltagare. Materialet har sedan legat till grund för den här ortsanalysen som har arbetats fram med hjälp av referensgruppen i Örsundsbro.

Ortsanalysens inriktning har stämts av med plan-, mark- och exploateringsutskottet (PLEX) innan den skickades på avstämningsrunda till de invånare som på dialogmötet fyllde i att de ville korrekturläsa ortsanalysen.

Efter avstämningsrundan har ortsanalysen reviderats utifrån inkomna synpunkter. Ortsanalysens innehåll har även stämts av vid ytterligare ett tillfälle i december 2014 med de nytillsatta politikerna. I maj 2015 har kommunstyrelsen antagit ortsanalysen för Örsundsbro som ett underlag för den fortsatta kommunala planeringen och utvecklingen av orten. Ortsanalysen har även förankrats och delats ut till samtliga ledamöter i kommunfullmäktige i juni 2015.

Den slutliga ortsanalysen läggs ut på kommunens hemsida, skickas till referensgruppen och går även att beställa hos kommunen.

# Beskrivning av Örsundsbro

## GEOGRAFI

Örsundsbro ligger i Enköpings kommun i Uppsala län, ungefär halvvägs mellan Enköping (2 mil åt sydväst) och Uppsala (2,5 mil åt nordost). Örsundsbro är den näst största tätorten i Enköpings kommun och dess läge i regionen och Mälardalen gör att det finns goda möjligheter till arbetspendling, bland annat till Enköping, Uppsala, Västerås och Stockholm.

Örsundsbro tätort är till formen avlångt, i nord-sydlig riktning, och avgränsas i väster av riksväg 55 och i öster av åkermark. Genom samhället rinner Örsundaån i väst-östlig riktning. Ån utgör gränsen mellan Fröslunda socken (på södra sidan) vilken historiskt tillhört Lagunda härad och Gryta socken (på norra sidan) som tillhört Hagunda härad. Örsundsbro är idag centralort i Lagundabygden.

Örsundsbro har gamla anor som ort med stor betydelse för handel och marknader. Historiskt växte bebyggelsen fram i mötet mellan två viktiga kommunikationsleder; sjövägen Örsundaån och landsvägen mellan Enköping och Uppsala. Örsundsbro's omland präglas av landsbygdskaraktär med gårdar samt jordbruks- och skogsmarker.



Karta 3. Örsundsbro's kommunindel. Copyright: Lantmäteriet



Karta 1. Örsundsbro tätort. Copyright: Lantmäteriet



Karta 2. Örsundsbro's läge i regionen. Copyright: Lantmäteriet

## BEFOLKNING

År 2014 hade Örsundsbro tätort 1 876 invånare och orten har haft en befolkningsökning på cirka 100 personer under de senaste 15 åren. Sedan 1960 har befolkningen ökat med totalt 1 425 invånare. (SCB)

Tabell 1. Befolkning i Örsundsbro tätort under åren 1960-2014 (SCB)

År	1960	1970	1980	1990	2000	2010	2014
Antal invånare	451	663	1 154	1 619	1 777	1 813	1 876

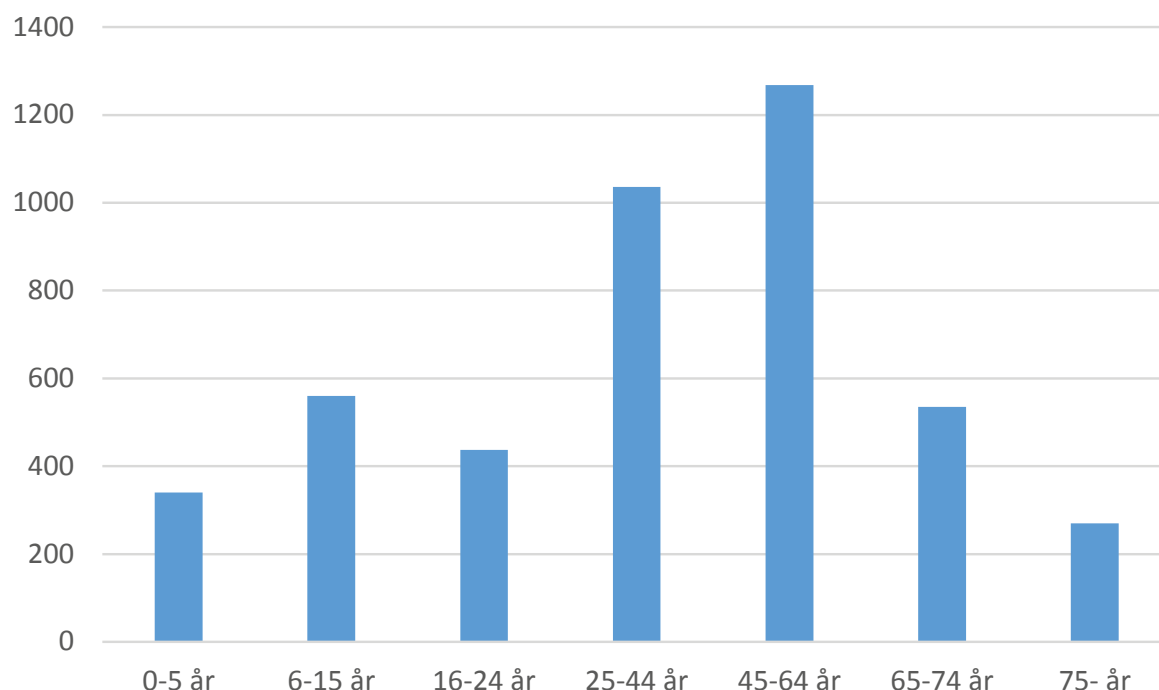
På den omkringliggande landsbygden bodde år 2014 2 570 invånare vilket gav Örsundsbro kommun ett totalt invånarantal på 4 446. En ökning på cirka 170 personer på tio år.

Tabell 2. Befolkning i Örsundsbro kommun år 2005-2014 (SCB)

År	2005	2007	2009	2011	2014
Antal invånare	4 278	4 322	4 325	4 454	4 446

Örsundsbro kommun har en större åldersgrupp vid 45-64 år, i övrigt bor det ganska mycket barn i bygden men inte så många ungdomar och äldre. Över hälften av alla som är bosatta på bygden befinner sig i åldersintervallet 25-64 år.

Diagram 1. Befolkningsstruktur i Örsundsbro kommun år 2014 (SCB)



Andelen utrikesfödda ligger på cirka 6,5 procent, vilket kan jämföras med kommunens nästan 11 procent. Andelen personer som är födda i Sverige men har föräldrar som är födda utomlands är i Örsundsbro 2 procent och i kommunen 4 procent.

## INKOMST- OCH UTBILDNINGSNIVÅ

Både inkomst- och utbildningsnivån ligger högre i Örsundsbro kommun än i kommunen som helhet. Den högre utbildningsnivån kan komma sig av närheten till Uppsala som är en stor högskole- och universitetsort. Inkomstnivån hänger samman med den högre utbildningsnivån, och skillnaden mellan Örsundsbro kommun och Enköpings är cirka 20 000 kr per år. Även arbetslösheten i Örsundsbro är lägre än i Enköpings kommun.





## KOMMUNIKATIONER OCH INFRASTRUKTUR

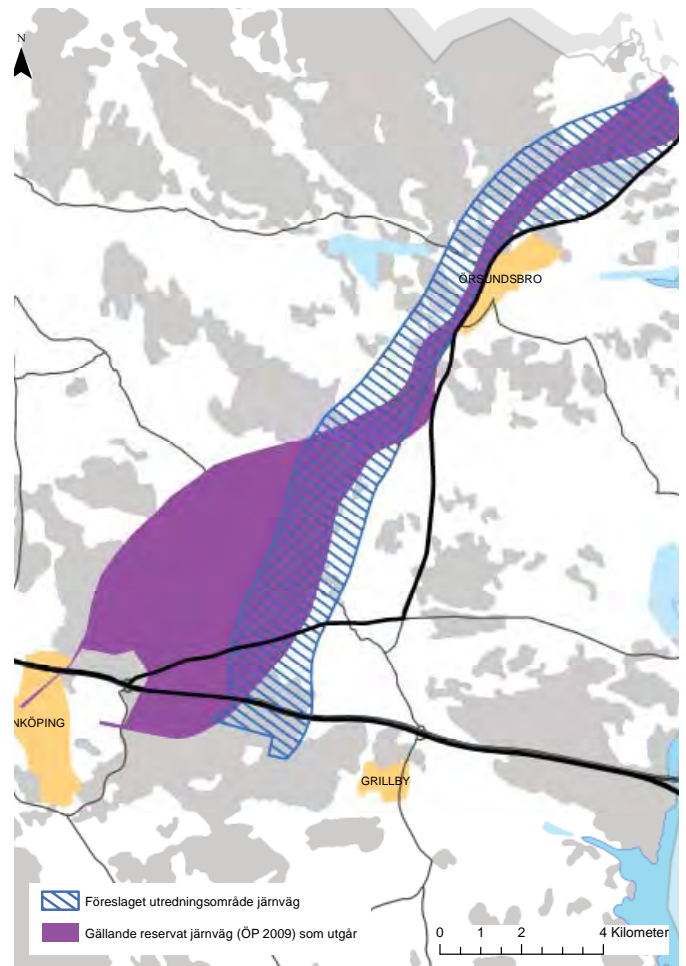
Örsundsbro har goda kommunikationer både vad gäller kollektiv- och biltrafik. Uppsala lokaltrafik (UL) trafikerar sträckorna mellan Örsundsbro och Uppsala, Enköping samt Bålsta med linjerna 804 och 895. Från Örsundsbro tar det cirka 18 minuter till Enköpings resecentrum, 35 minuter till Uppsala centralstation och 32 minuter till Bålsta station. Vid busshållsplatsen Örsundsbro centrum stannar ungefär 160 bussar på en vardag och 100 bussar på en helgdag. Bussarna stannar även vid Eken, Kvekvägen, Nysätravägen och Salnecke. Enligt UL:s hållplatsstatistik är det genomsnittliga antalet påstigande resenärer på samtliga stationer lite drygt 200 per helgfri dag.

På 1970-talet byggdes riksväg 55 om vilket resulterade i en förbifart för trafik mellan Uppsala och Västerås vilken tidigare gick genom Örsundsbro. Idag är ortens mest trafikerade vägar genomfartsvägarna Enköpingsvägen, Uppsalavägen och Nysätravägen.

På 1970-talet upphörde även tågtrafiken på järnvägen mellan Enköping och Uppsala och delar av banvallen revs. Under flera år har det dock diskuterats huruvida en ny järnväg ska byggas mellan Enköping och Uppsala, Arosstråket. I kommunens översiktsplan (ÖP2030) har den reserverade järnvägssträckningen omarbetats så att det passar ihop med sträckningen i Uppsala kommuns översiktsplan. Under 2015 kommer en åtgärdsvalsstudie för Arosstråket att genomföras där målet är att utreda bäst lämpade kommunikation mellan Örebro/Västerås/Enköping-Uppsala/Arlanda.



I Örsundsbro tätort finns ett relativt väl utbyggt cykelvägnät. En del felande länkar där cykelväg upphör för att fortsätta en bit bort finns dock. På landsbygden saknas det till stor del möjlighet till separat cykelväg.



Karta 4. Nu gällande järnvägreservat (ÖP2030). Copyright: Lantmäteriet





## HISTORIA

### Forntiden

Fynd från utgrävningar visar att Åloppe, nordväst om Örsundsbro tätort, var befolkat redan under stenåldern. Från bronsåldern finns dock betydligt fler fynd och Örsundsbrotrakten tros ha varit väl bebodd. Under den här tiden var landskapsbilden en helt annan än den är idag. Strandnivån var cirka 20 meter över den nuvarande och Örsundsbrotrakten södra och nordöstra delar var en skärgård bestående av öar. De nordligaste delarna var fastland som skildes från skärgården av en havsfjärd. Människorna bör ha haft goda förutsättningar för att bedriva näringar som boskapsskötsel, jordbruk samt jakt och fiske. Jordbruket begränsades av att skärgårdslandskapet endast erbjöd en liten del lämplig odlingsmark.

Under äldre järnåldern (år 500 f Kr–550 e Kr) var skärgårdslandskapet helt försvunnet vilket bör ha inneburit en del förändringar av ekonomin. Framför allt var det fisket som blev livnåd. Under äldre järnåldern infördes rågodling och regelbunden gödsling, vilket innebar en ökad odling, och en stor del av befolkningen kunde försörja sig på jordbruk. Från bronsåldern till äldre järnåldern kan även en större spridning av bebyggelsen identifieras.

Den yngre järnåldern (år 550 e Kr-1050 e Kr) innebar en omfattande expansion av bebyggelse, något som kan komma av jordbrukets fortsatta spridning. Den odlingsmark som användes under den här tiden uppnår sannolikt ungefär samma arealer som i nutid.

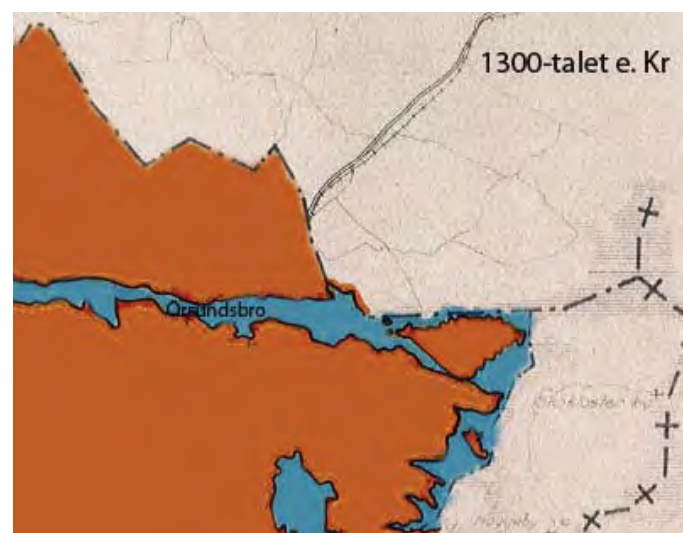
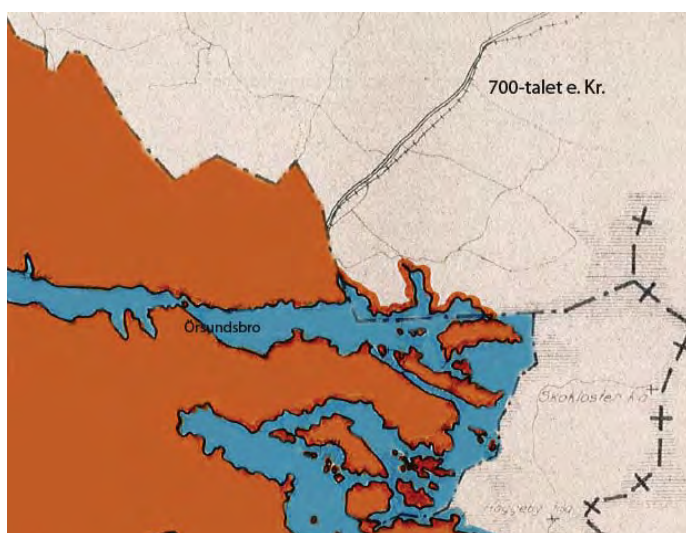
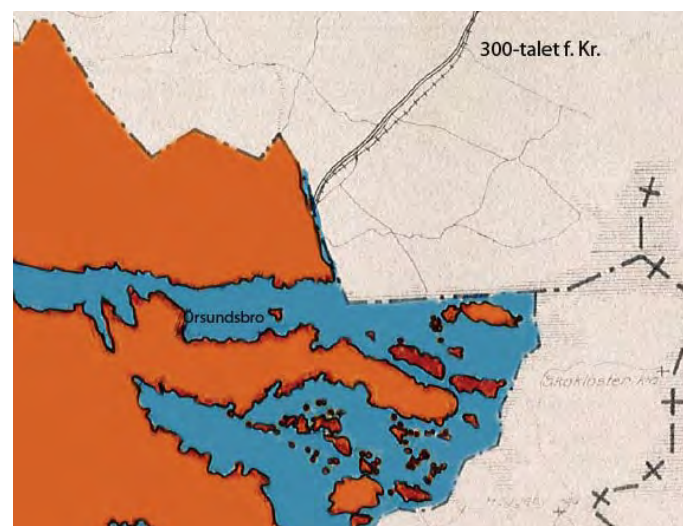
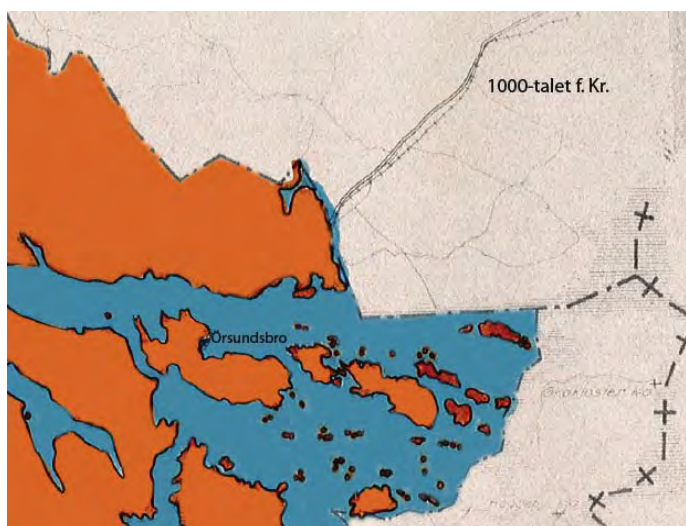
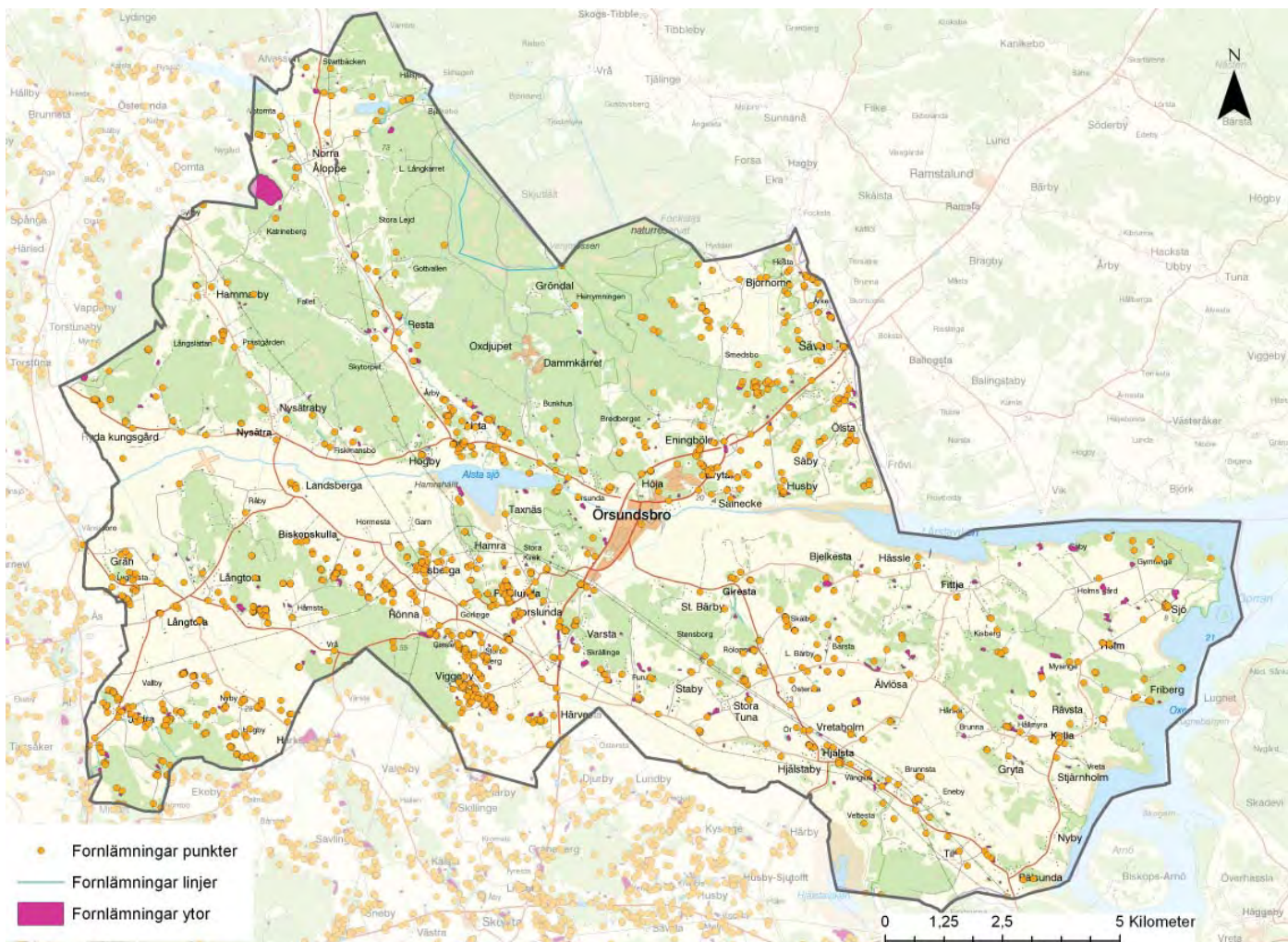


Bild 1-4. Örsundsbro som havsvik under olika tidsepoker.





Karta 5. Riksantikvarieämbetets karta visar på bygdens rika historia och många fornlämningar. Copyright: Lantmäteriet

## Handelsplats

Under medeltiden började skärgårdsbefolkningen segla upp till Örsundsbro för att byta till sig varor. Örsundsbro var en populär handels- och mötesplats, de goda kommunikationerna och fördelen att slippa stadstill lockade handelsmän långväga ifrån. En marknadsplats bildades och där hölls bland annat grismarknad en gång i månaden. Varje höst samlades skärgårdsfolk och fiskare i Örsundsbro för att utbyta varor med bönder och jägare från fastlandet. Byteshandeln skedde alltid runt Mikaelisdagen på hösten, när säden var bärgad och lagret inför vintern måste fyllas på. I historiens fotspår anordnas än idag Mickelsmässmarknad varje höst, en av Sveriges största endagarsmarknader.

I takt med att ån växte igen och grundades upp blev det svårare för Örsundsbro att hålla sjöhandeln vid liv. På mitten av 1800-talet muddrades ån och ångbåtar kunde börja frakta passagerare och varor till Örsundsbro, vilket var en förutsättning för samhällets tillväxt. Handeln

fick då ett rejält uppsving och 1850 bildades Sveriges första kooperativa förening, Varuanskaffningsbolaget i Örsundsbro. Även många andra verksamheter uppstod vid denna tid, exempelvis färgeri, bränneri, bageri, tegelbruk, skomakeri, såg, slakteri, spannmålsmagasin, värdshus och hotell.

Under 1800-talets andra hälft uppstod bebyggelse av varierande slag. Handelsmän och hantverkare flyttade in från städerna och lät uppföra stadsliknande tvåvåningshus med putsade fasader medan småhantverkarna som flyttade in från landsbygden byggde enkla, traditionella hus. Vid sekelskiftet började villor och egna hem att uppföras.

Örsundsbro har även varit en central plats för spannmålslantbrukare. Till en början fraktades spannmålen ut från Örsundsbro med båt men sedan startade olika spannmålsföretag och från 1930-talet och cirka 70 år framåt fanns spannmåls-silor i Örsundsbro.



## Bron och vadstället vid Kassviken

Bron som går över Örsundaån i Örsundsbro har varit mycket betydelsefull under många århundraden, den första bron bör sannolikt ha anlagts omkring år 1050. Tidigare hade ett vadställe vid Kassviken, cirka en kilometer väster om Örsundsbro vid åns utflöde ur Alstasjön, fungerat som passage. Där har 1 500 år gamla fynd hittats som vittnar om vadstället. Den moräntröskel som utgjorde själva vadstället sköljdes så småningom bort och man tvingades söka ett annat ställe att ta sig över Örsundaån på. Platsen där nuvarande bron ligger lämpade sig bättre för ett brobygge än Kassvikens, där det var branta stränder och starkt vårfloede. Namnet Örsundsbro hänger samman med det ursprungliga vadstället vid Kassviken som kallades för Örsundet.

Bron har stor historisk betydelse, inte minst då flera kungar passerat över den på sina Eriksgator, på väg till och från Uppsala. Det flacka området på södra sidan om bron (där torget ligger idag) blev tidigt en mötes- och handelsplats och har sedan bron funnits haft namnet Rymningen.

## Brons olika skepnader

Den första bron bestod av trä, men då den krävde mycket underhåll och reparationer var önskan om en stenbro stor. År 1875 byggdes den första stenbron som till viss del bestod av en svängbro. Arbetet med att öppna bron var tungt och krävde flera man. På 1940-talet bestämdes att bron skulle hållas stängd och på 1950-talet avlystes också hamnen i Örsundsbro som allmän farled. Den ökade biltrafiken på bron gjorde att planerna på en hel broombyggnad tog fart. Under 1960-talets början revs den gamla bron samtidigt som man byggde en ny intill. Den nya brokonstruktionen drogs därefter in på den gamlas plats. Men även den nya bron blev för smal och år 1979 byggdes bron om helt. Den nya bron breddades så att man kunde mötas på den och nya gångbanor anlades.



Foto: Johanna Appeltöft

Örsundsbrobron sommaren 2013.

## Lagunda kommun

Vid 1900-talets sekelskifte hade Örsundsbro nära 90 invånare och började anta formen av en centralort för de båda häraderna. År 1912 kom järnvägen samtidigt som ångbåtstrafiken alltmer avtog.

Genom en sammanslagning av socken-kommunerna Långtora, Nysätra, Biskopskulla, Fröslunda, Hjalsta, Kulla, Fittja och Holm i Lagunda härad samt Gryta i Hagunda härad bildades år 1951 Lagunda storkommun och tanken på ett samlat centrum i Örsundsbro började ta form. Kommunen köpte in mark för skola och ny bebyggelse och på 1960-talet tog expansionen fart. Samhället kom att växa på längden, i nord-sydlig riktning, med den nya riksväg 55 och järnvägen som avgränsning mot öster och väster. Sedan järnvägen lades ner 1979 har även en mindre expansion österut skett.

Vid den stora kommunsammanslagningen 1971 slogs kommunerna Lagunda, Litslena, Husby-Sjutöft, Grillby, Södra Trögd, Fjärdhundra och Åsunda ihop och Enköpings kommun bildades.



Foto: Helena Strandgren

Runsten på Örsundsbrobygden



## LANDSKAP OCH NATUR

Örsundsbro har, liksom många delar av Mälarenregionen, en gång varit en havsvik. Geologiska processer har gjort att Örsundsbro's omland är beläget i ett så kallat sprickdalslandskap med bördiga jordar. Landskapstypen kan beskrivas som odlingslandskap omslutet av löv- och barrskog.

Inom tätorten Örsundsbro består de gröna strukturerna främst av villaträdgårdar. I norr finns vissa mindre skogsområden men dessa är främst belägna utanför tätorten. Örsundaån utgör en geografiskt central del i Örsundsbro. Kring ån finns en typisk åvegetation med vassruggar vilka kan ses som biologiskt värdefulla miljöer (1). Området väster om Örsundsbro är ett småkuperat jordbrukslandskap med vissa partier av lövskog (2). Här finns ett flitigt använt elljusspår och norr om detta är naturreservatet Uvberget och Alstasjön belägna (3).

Norra Örsundsbrotrakten består av moränhöjder och här dominerar skogar av tall, björk och löv, skogar som hänger ihop med norra Sveriges skogsarealer (4). I nordväst ligger Hammarbyberget som består av två hållmarkområden med lavklädda hållar och äldre tallskog (5).

I nordost slingrar Sävaån från Järlåsa ner till Lårstaviken. Dalgången kring Sävaån består av öppen betesmark men bitvis även av bevuxen lövvegetation. Förr låg ett flertal kvarnar längs Sävaån, idag finns lämningar efter dessa kvar i form av dammar (6).

Sydväst om Örsundsbro består landskapet framför allt av öppna dalgångar men det finns även en del skogspartier insprängda mellan dem. Intill Biskopskulla kyrka ligger Torparhagen vilken utgörs av en glest trädbevuxen moränmark med insprängda åkrar och hagar (7). I hagarna växer fruktträd, bärbuskar och växter som solvända, bäcktimjan, brudbröd, knylhavre och bockrot. Intill växtligheten kan ett flertal grunder efter gamla torp urskiljas. Sydost om Örsundsbro ligger ett av Sveriges vackraste fågelområden, naturreservatet Hjalstaviken (8). Beckasin, fiskgjuse, rördrom, spov och tofsvipa häckar gärna i vassruggen längs viken och över 200 fågelarter har observerats i området. Nordöst om Hjalstaviken ligger reservatet Landholmsängarna utbredda över landskapet (9). Landholmsängarna består av hagar med ädellövträd och strandängar med vidsträckta vassar. På ängarna växer även Uppsalas landskapsblomma Kungsängsliljan. Sydöst om Hjalstaviken, mitt emot Biskop-Arnö, ligger ett område som är bevuxet av ek, hassel och buskar av måbär, skogstry och olvon, Nybylund (10).



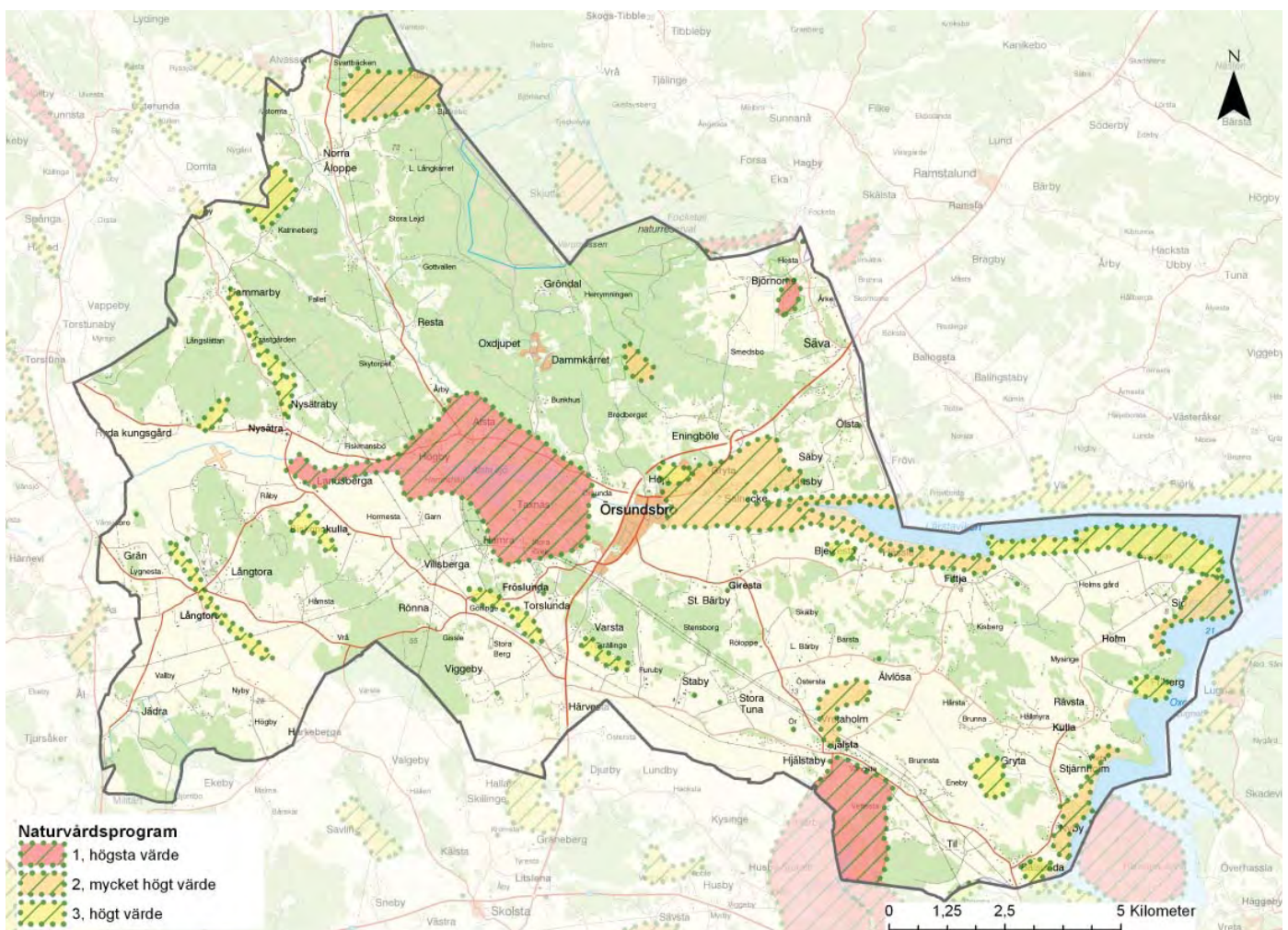
Karta 6. Utmärkande naturområden. Copyright: Lantmäteriet



## Riksintressen och hänsynsområden

Områden kring Alstasjön, Örsundaån och Gryta anses som ekologiskt känsliga. Runt Alstasjön och Örsundaån gäller lagen om strandskydd vilket innebär att det är förbjudet att genomföra åtgärder som skulle försämra livsmiljön för växter och djur.

År 1987 tog Länsstyrelsen i Uppsala län fram ett naturvårdsprogram vars syfte bland annat var att ge underlag till den fysiska planeringen samt att säkerställa och vårda naturvårdsobjekt. En inventering över länet gjordes och naturvårdsobjekten delades in i högsta värde, mycket högt värde och högt värde. I norra Örsundsbro berörs många viktiga skogspartier av naturvårdsprogrammet. Även Örsundaåns dalgång, väster om Örsundsbro, och Gryta, i öst, har naturvårdsprogram för skötsel. Dessa områden är även skyddade av ett så kallat landskapsbildsskydd. Ett sådant skydd innebär att ingen ny bebyggelse får förstöra landskapets befintliga utseende.



Karta 7. Områden som vårdas av Länsstyrelsens naturvårdsprogram. Copyright: Lantmäteriet

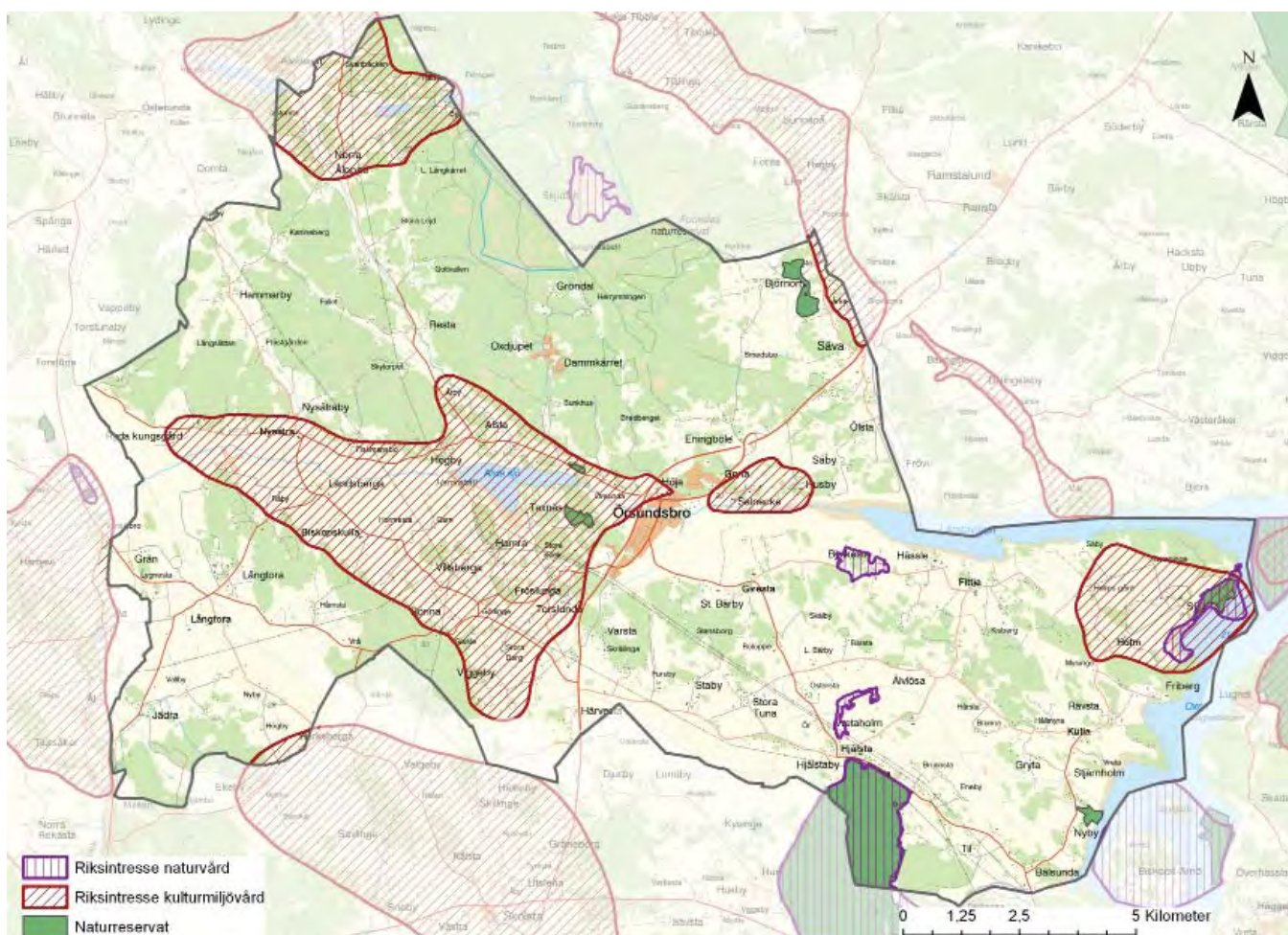


Strax intill Alstasjön ligger det lilla naturreservatet Uvberget där man har fin utsikt över såväl sjön som bergets lövträdklädda branter.

Örsundaåns dalgång väster om Örsundsbro, Åloppe i norr, Gryta och kusten i öst har klassats som riksintressesområden för kulturmiljövård. Örsundaåns dalgång har fått denna klassning tack vare odlingslandskapet, forntida kommunikationsleder, fornlämningar och medeltida herrgårdsmiljöer. Gryta klassas som riksintresseområde för kulturmiljövård i och med sina arkitekturhistoriska herrgårdsanläggningar

som Salnecke slott, Gryta majorsboställe och Höja. Hjalstaviken samt vissa mindre områden vid Vretaholm, Bjelkesta och Sjö har klassats som riksintresse för naturvård.

Sammanfattningsvis kan sägas att landskapet kring Örsundsbro är mångskiftande tack vare av växlingen mellan höjder, skog, fält, betesmarker och sjöar. Landskapet har präglats av människans aktivitet i århundraden något som är viktigt att bevara för att skapa förståelse för vårt kulturarv. Nästan hela området kring Örsundsbro tättort anses vara värdefull odlingsmark.



Karta 8. Riksintresseområden. Copyright: Lantmäteriet

## FYSISKA STRUKTURER

Det finns många metoder för att beskriva och analysera en Orts bebyggda strukturer. I Ortsanalysen beskrivs de fysiska strukturerna genom en Lynchanalys. Metoden är framtagen av författaren och stadsplaneraren Kevin Lynch och beskriver en Ort genom dess stråk, barriärer, landmärken, mötesplatser och knutpunkter. Analysen har även kompletterats med ortens bebyggelseområden och rådande planläge.

## Stråk

Sett till hela Örsundsbro med omland är riksväg 55, Enköpingsvägen, Uppsalavägen, Nysättravägen och Hjalstavägen viktiga stråk då de kopplar samman Örsundsbro delar samt Örsundsbro med omvärlden. Vid en inzoomning på Örsundsbro tättort är vägen till skolan och idrottsplatsen ett viktigt stråk och likaså handelsstråken kring torget. Enköpingsvägen är viktig då den sammanbinder de båda sidorna av Örsundaån. Även historiskt sett var Enköpingsvägen, dåvarande



Eriksgatan, ett viktigt stråk för de som färdades mellan Enköping och Uppsala. I ett historiskt perspektiv kan även Örsundaån ses som ett viktigt stråk för båttrafiken.

Väster om riksväg 55 ligger ett eljusspår som är ett viktigt motions- och rekreationsspår.

## Barriärer

Väster om Örsundsbro tätort går riksväg 55 mellan Norrköping och Uppsala. Som många andra 2+1-vägar upplevs den som en barriär då den är svår att passera som gång- eller cykeltrafikanter på grund av vägräcken och bilarnas höga hastighet. Även Enköpingsvägen, som går igenom tätorten, upplevs som en barriär. Boende vittnar om bilister som kör fort längst vägen samtidigt som många barn passerar till och från skolan. Örsundaån är en annan barriär som delar tätorten. I och med att det endast finns en bro över ån begränsas framkomligheten och åns barriäreffekt förstärks.

## Landmärken

Örsundsbrobygden har många historiska byggnader och landmärken. Inom bygden finns så mycket som tio kyrkor, Nysätra, Biskopskulla, Fröslunda, Giresta, Gryta, Hjalsta, Fittja, Kulla, Långtora och Holm. De många kyrkorna vittnar om att Örsundsbro var en tidig bostadsplats.

Örsundaån är ett annat landmärke som har satt historisk prägel på Örsundsbro. På båda sidorna om ån ligger fritidsbåtar förtöjda och söder om ån, bredvid museet Kappen, ligger en liten fickpark. Både bron och Kappen är exempel på landmärken i Örsundsbro.



Salnecke slott, Höja, Kvekgården, Gamla bion, Gryta majorsboställe och Handelsgården Nedra bo'n representerar alla olika typer av historiska byggnader i Örsundsbro med omgivning som än idag står sig som betydelsefulla landmärken.

En annan typ av landmärke är naturreservaten vid Uvberget och Hagalund. Uvberget ligger vid traktens högsta punkt intill Alstasjön och har en fin utsikt över såväl sjön som bygden. Naturreservatet Hagalund ligger nära gränsen mot Uppsala kommun och består av ett ålderdomligt landskap som förvaltas av Upplandsstiftelsen.

## Mötesplatser och knutpunkter

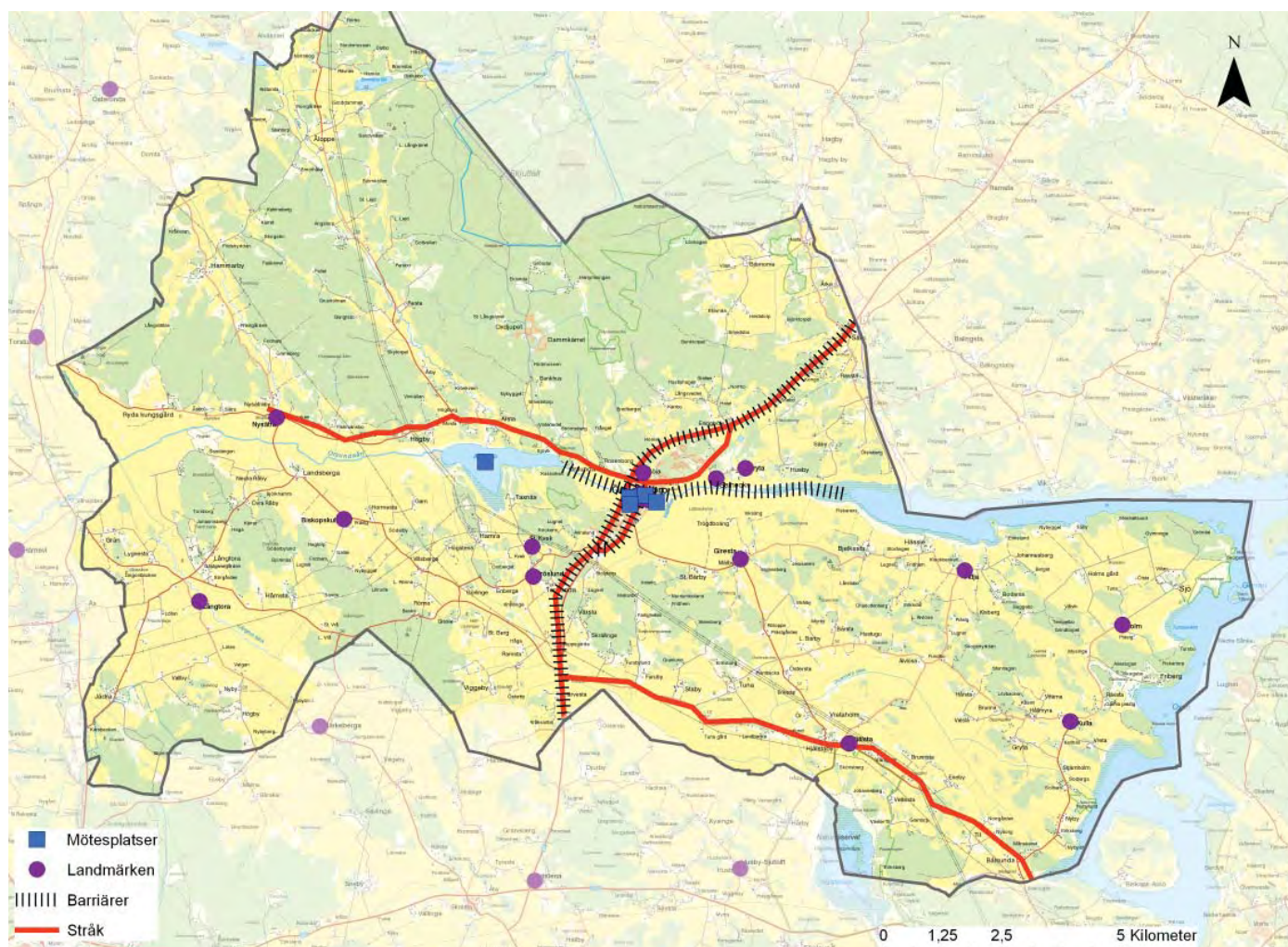
Örsundsbro skolan är en av de viktigaste mötesplatserna med sina cirka 470 elever som bor spridda i bygden (och kommunen). Intill skolan finns fotbollsplaner och idrottsanläggningen Åvallen vilka används flitigt både av skolan och av idrottsföreningarna. För boende utanför tätorten, men även för pendlare, är busshållplatsen intill skolan en viktig knutpunkt tack vare de goda kommunikationerna.

En annan viktig mötespunkt är torget vid Enköpingsvägen och de lokala butikerna kring torget och vid industriområdet.

Under såväl sommaren som vintern är Alstabadet en viktig mötesplats, framför allt för barn och ungdomar. Badet består av en stor gräsmatta och bryggor samt omklädningshytter.







Karta 9. Fysiska strukturer i Örsundsbro. Copyright: Lantmäteriet

## Bebyggelseområden

Örsundsbro's bebyggelse har tillkommit under olika tidsepoker, vilket gör att samhället har en blandad karaktär och estetik. Traktens äldsta bebyggelse består främst av kyrkor, herrgårdar och jordbruksfastigheter. I de centrala delarna av Örsundsbro finns några två- till trevåningshus som är byggda mellan 1800-1930-talet (1). Ofta användes en del av huset till bostäder medan en avskild del användes som verksamhet. I dag består byggnaderna framför allt av bostäder men en del används fortfarande till viss del i verksamheter, kontor eller industrilokaler. Det finns även kvar en del villabebyggelse från 1800-talet men denna har till stor del förtätats genom nybyggnation under 1900-talet (2).

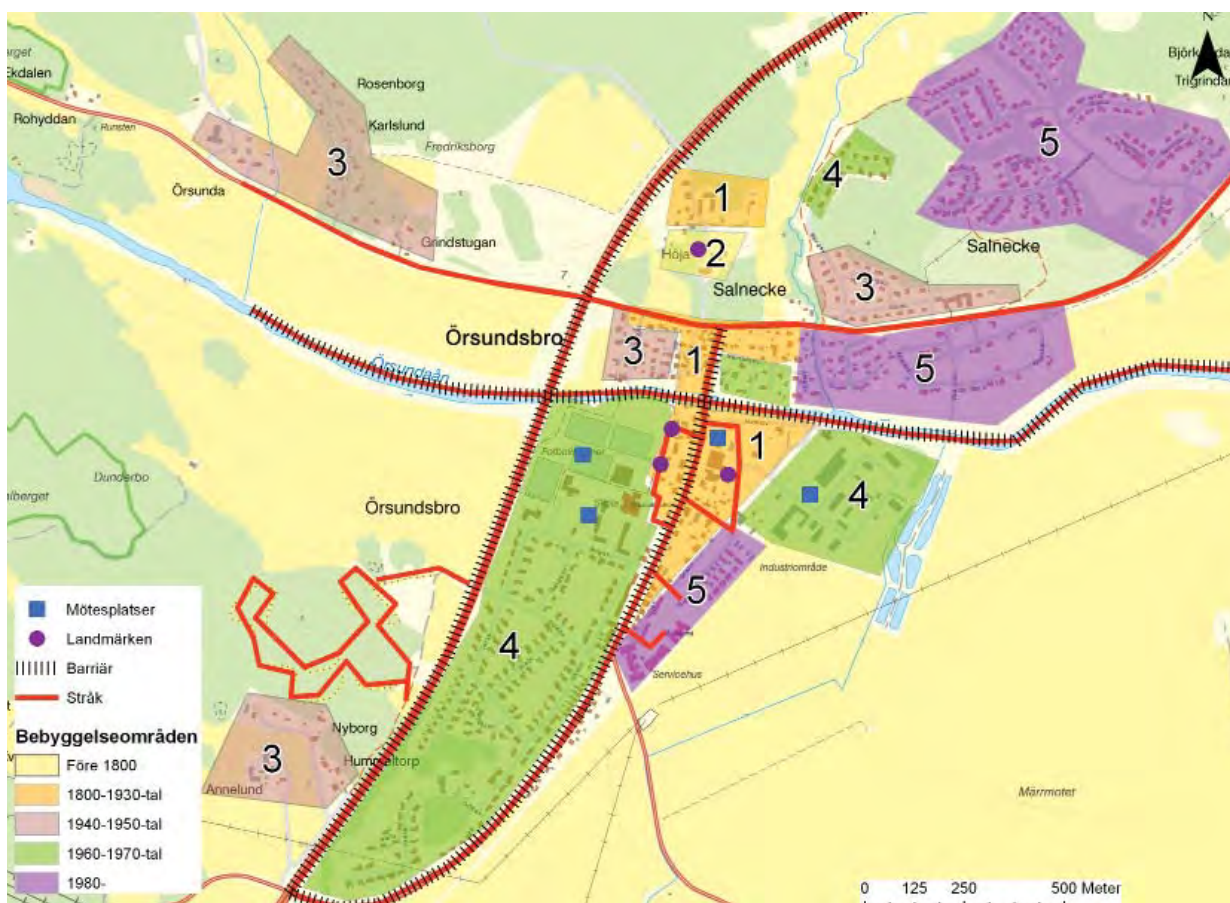
Mellan år 1940 och 1950 tillkom en del mindre villaområden i utkanten av samhället och redan utbyggda områden kompletterades (3). Under 1960-1970-talet var tillväxten stor och den bebyggda ytan nästan fördubblades. Bebyggelsen bestod främst av villor men även en del pensionärslägenheter byggdes. Samhället fick även sina första industriområden, ett öster om den gamla banvallen och ett söder om samhället (4). Under

1980-talet och fram till idag har mycket av den äldre bebyggelsen kompletterats och förtätats genom ny bebyggelse. I Salnecke växte, under 1980-talet, ett nytt bostadsområde fram (5). Ungefär samtidigt byggdes även vårdcentralen och äldreboendet. Sammanfattningsvis kan sägas att samhället främst består av villabebyggelse och att även dagens nyexploateringen främst består av villor.

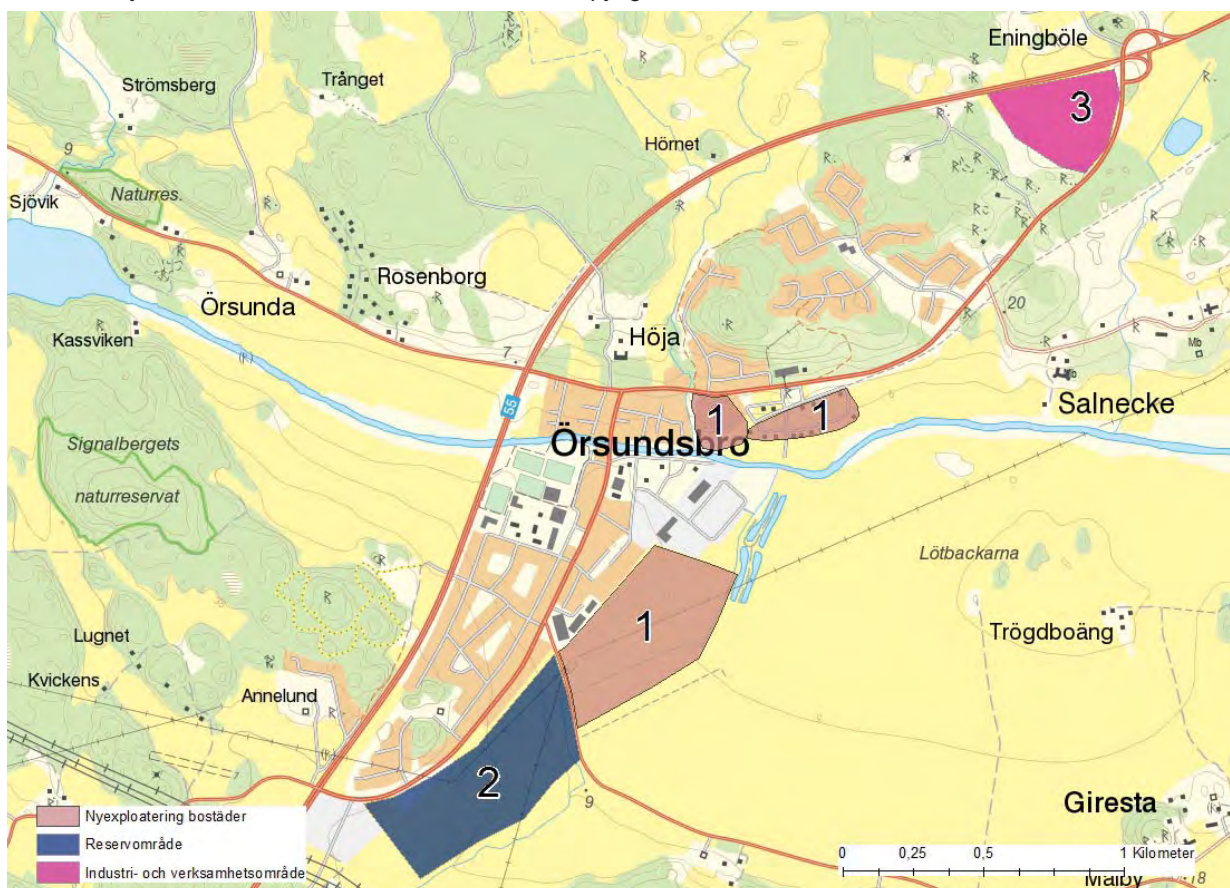
## Planläge

I Örsundsbro's fördjupade översiktsplan (FÖP) från 1995 pekas tre områden ut för nyexploatering av bostäder (1) och ett reservområde som kan byggas ut då de första tre är utbyggda. De första två utpekade områdena för nybyggnation är belägna på Salneckefältet, det tredje på åkermark vid Rymningen och det sista, reservområdet (2), ligger söder om Rymningen och om Girestavägen, även det på jordbruksmark. Även områden för nyexploatering av industri och verksamhet (3) pekas ut i FÖP:en. I dagsläget finns ett femtontal antagna detaljplaner kring Örsundsbro's tätort. Det är främst på Salneckefältet som nybyggnation sker.





Karta 10. Fysiska strukturer i Örsundsbro samhälle. Copyright: Lantmäteriet



Karta 11. Örsundsbro planläge. Copyright: Lantmäteriet





Karta 12. Service i Örsundsbro samhälle. Copyright: Lantmäteriet

## FUNKTIONER OCH FOLKLIV

### Service och arbeten

Örsundsbro service och handel är till stor del koncentrerad runt torget, söder om bron där Enköpingsvägen korsar Örsundaån. Här finns bland annat mataffären ICA Supermarket, en kiosk, en mäklarfirma, en bankomat, en restaurang, livsmedelsbutiken Matlust med tillhörande fik, en blomsterbutik och en frisörsalong. I det närliggande småindustriområdet finns ytterligare en typ av handelscentrum. Här finns bland annat en iittala-outlet och en möbelaffär. Sedan hösten 2014 har ett apotek och en godisaffär tillkommit vid torget.

Kommunen är den främsta arbetsgivaren på orten och det är framförallt på skolan och inom äldreården som arbetstillfällen genereras. Örsundsbro skolas rektorsområde innefattar fritids, förskola samt skola för årskurs F-9. År 2014 gick cirka 470 elever på Örsundsbro skolan. Orten har fyra förskolor varav två är kommunala och två är privata. Örsundsbro och Salnecke

förskola är kommunala och ligger i anslutning till skolan samt i Salneckeområdet. Snäckans Montessoriförskola och Solrosens förskola är privata och de ligger i gamla Tingshuset längs Enköpingsvägen och i flygelbyggnaden bakom Tingshuset. På förskolorna går totalt cirka 250 förskolebarn. Vårdcentralen och äldreboendet Liljegården ligger i anslutningen till varandra vid Girestavägen.

Även jordbruket och småindustrin ger viktiga arbetstillfällen på bygden. Örsundsbro har sedan länge varit en utpräglad jordbruksbygd. Här finns även fjärrvärmeverk, reningsverk och brandstation. Sedan 1997 har Örsundsbro med omnejd en aktiv företagarförening. Föreningen är ideell och syftar till att främja företagandet på orten, öka samarbetet och sammanhållningen mellan företagare samt att sprida information och kunskap om företagande. I dagsläget har föreningen cirka 70 medlemsföretag och medlemmarna består av allt från stora koncerner som Ica till småföretag inom lokalproduktion och Sveriges första fastighetsmäklarbyrå Carlsson Ring Fastigheter.

## Kultur, fritid och föreningsliv

Runt om i Örsundsbro finns många kulturella byggnader som tidigare har använts inom småindustrin, exempelvis bränneri, hotell och tegelbruk. De här byggnaderna finns kvar som monument och används idag inom andra verksamhetsområden. Den Gamla bion, som är Upplands äldsta, finns kvar och används för kulturell verksamhet såsom teater och filmvisning. Kvekgården var en gång en av traktens största gårdar och är bevarad sedan 1700-talet.

På 1850-talet startade Sveriges första kooperativa affär i Örsundsbro. På affärens gamla plats står idag Handelsmuseet Kappen och berättar om kooperativets historia.

Viktiga fritids- och rekreationsområden är Hagalund, Uvberget och Alstasjön. Naturreservatet Hagalund är beläget norr om Örsundsbro tätort, på gränsen till Uppsala kommun. Uvberget och Alstasjön ligger intill varandra väster om Örsundsbro tätort. Uvberget är ett naturreservat på och kring ett utsiktsberg. Vid Alstasjön finns en badplats som på vintern används för skid- och skridskoåkning. Väster om riksväg 55 finns ett elljusspår på 1,2 och 3 kilometer. Vid spåret finns även en gräsplan, pulkabacke och två grillplatser.



Foto: Helena Stränggren

Knall på Mickelsmässmarknas

Örsundsbro har ett starkt idrotts- och föreningsliv. För idrottslivet står främst idrottsklubbarna Lagunda idrottsklubb (LAIK) och Lamadjuret AIBC. LAIK är aktiva inom fotboll, handboll, gymnastik och badminton. Idrottsföreningen Lamadjuret AIBC ägnar sig främst åt innebandy. Båda föreningarna använder idrottsanläggningen Åvallen för sina verksamheter. Föreningar finns även inom schack, bridge, motorsport, skytte, boule och styrkelyftning.

Vad gäller föreningslivet så är Lagunda Hembygdsförening en aktiv och anrik förening med cirka 420 medlemmar. Föreningen har funnits sedan 1972 och bildades med tanken att "rädda häradsnamnet för eftervärlden." I dag driver föreningen visningar på många av Örsundsbro museer bland annat i Kvekgården, i Handelsmuseet Kappen och i naturreservatet Uvberget. Under 2014 anordnades, under Lagunda Hembygdsförenings ledning, "Möjligheternas Örsundsbro 150 år" där olika aktiviteter genomfördes med målet att sätta Örsundsbrotrakten på kartan. Jubiléet firade att det var 150 år sedan total näringsfrihet infördes i Sverige efter århundraden då handel endast fick bedrivas inom tre mil från en stad. Näringslivsfriheten ledde till en blomstrande handel i Örsundsbro. Under jubiléet genomförs ett flertal aktiviteter genom samarbete mellan ideella föreningar, näringsliv, Svenska kyrkan och skolan. Exempel på aktiviteter är en utställning om orten, skapande av turistkartor samt firande av Valborg och Mickelsmässmarknad.



Foto: Annelie Johnson

Handbollsmatch på Åvallen



Varje år på den första söndagen efter Mikaeldagen anordnas Mickelsmässmarknad i Örsundsbro. Marknaden har en drygt 30 år lång historia och har under de senaste åren haft mellan 25 000 till 40 000 besökare. Traditionellt härstammar marknaden från sekelskiftets bytesdagar och marknader som förr inträffade varje höst i Örsundsbro. Idag är Mickelsmässmarknad en av Sveriges största och mest populära endagsmarknader. På grund av arrangemangets storlek krävs varje år cirka 500 ideellt arbetande från olika föreningar. På marknaden brukar runt 400 knallar ställa ut.

Andra årligen återkommande evenemang är firandet av Valborg, midsommar och julgransplundringen. Valborg och midsommar firas vid elljusspåret medan julgransplundringen äger rum vid Kappen.



Foto: Helena Strandgren  
Vy över Örsundaån





Bygdens identitet diskuterades vidare under dialogmötet i Örsundsbro skolan den 26 februari 2014. Som inspiration för diskussionerna berättade tre personer från bygden om sin syn på Örsundsbro och dess anda. Inspirationstalarna var Angelica Stagling, student och nyinflyttad till Örsundsbro sedan ett halvår tillbaka, Sten Åke Sundqvist från båtföreningen och Tomas Ulväng som är uppväxt på orten och är aktiv inom LAIK. Nedan följer några citat:

Mitt första intryck av Örsundsbro var en bränd bil och då frågade jag mig om jag hade kommit till Gottsunda light? Snart förändrades dock den bilden och jag upptäckte den starka känslan av samhörighet som jag tror är unik.  
- Angelica Stagling

Jag flyttade till Örsundsbro som 57-åring. Jag hade inga barn i skolålder och ingen hund och tänkte att det nog skulle bli svårt att komma in i gemenskapen och lära känna andra på orten, men det visade sig vara helt fel. Jag hittade snabbt nya vänner i mina grannar, genom båtklubben och i andra sammanhang. Det visade sig vara lätt att bli en del av gemenskapen.  
- Sten Åke Sundqvist

Det är viktigt att vuxna visar engagemang för barnen. Och det tycker jag är kännetecknande för Örsundsbro – engagemanget och drivkraften. Barnen står i centrum och det är aldrig svårt att få föräldrar att ställa upp för idrottsaktiviteter och så vidare. Många i Örsundsbro är mitt i livet och har fullt upp med familj och arbete. Ändå är det aldrig svårt att få hjälp när man behöver det. Det är en styrka! Jag känner mig aldrig rädd eller orolig för barnen.  
– Tomas Ulväng



Efter berättelserna fick mötesdeltagarna fortsätta att diskutera Örsundsbro's identitet och anda. Utifrån de diskussionerna kan ortens identitet sammanfattas i:

Från Örsundsbro är det nära till allt, närhet till service, arbete och storstadsregionen men även till natur och friluftsliv. Detta är Örsundsbroborna medvetna om och värderar högt.

I Örsundsbro finns ett blomstrande föreningsliv och en stark företagsanda. Ger du dig in i föreningslivet så hittar du vänner för livet. Företagare på bygden håller varandra om ryggen och hjälper varandra. Alla hälsar på alla och man ställer upp för varandra, gemenskapen är stor i Örsundsbro.

Att Mickelsmäss ses som en stark del av Örsundsbro's identitet återspeglar gemenskapen, engagemanget och drivkraften. Det är få stora evenemang i Sverige som genomförs med ett sådant samarbete för ett gemensamt mål som vid Mickelsmäss.

Någon myntade uttrycket "Laganda i Lagunda" för sin beskrivning av Örsundsbroandan.

## STYRKOR OCH SVAGHETER

Under dialogmötet diskuterades även Örsundsbro's styrkor och svagheter. Varje grupp fick skriva ner Örsundsbro's 5 främsta styrkor och 5 saker som kan bli bättre. Under fikapausen fick deltagarna sedan rösta på de 5 viktigaste styrkorna och svagheterna. Det resulterade i följande:

### 5 saker som är bra i Örsundsbro

1. Det geografiska läget/närheten
2. Miljön, naturen, vattnet, landskapet
3. Skolan
4. Utvecklat och starkt föreningsliv
5. Ån som miljö och för båtlivet

Precis som under diskussionerna kring Örsundsbro's identitet lyfts det geografiska läget och invånarna ser läget som den främsta fördelen med att bo i Örsundsbro. De goda kommunikationerna är en annan fördel som givetvis hänger samman med närheten. Med cirka 2 mil till Enköping och 2,5 mil till Uppsala finns det goda möjligheter till arbetspendling. Längs med busslinjen 804 finns många stopp och turerna går täta vilket underlättar för den som vill kollektivtrafikpendla.

Naturen, den vackra miljön och det vidsträckta landskapet samt närheten till vattnet lyfts som en stor fördel med Örsundsbro. Runt om på bygden finns både skog, öppna

åkerlandskap och betesängar. Örsundsbro's historia kan återspeglas såväl i naturen som i kulturmiljön. Alstasjön och Hjälstaviken är populära besöksmål både bland invånare och turister. Även ån ses som en fördel. Både ur ett naturmiljöperspektiv och för båtlivet på orten.

Skolan är något som man är väldigt stolt över som Örsundsbrobo. Örsundsbro's skola är belägen i hjärtat av tätorten och är en av kommunens största grundskolor. På skolan finns årskurserna förskoleklass till niondeklass. Skolan byggdes på 1960-talet men har sedan dess genomgått en del tillbyggnationer och fick nyligen en ny utomhusmiljö.

Det rika föreningslivet är en klar fördel som bidrar till den starka känslan av gemenskap i Örsundsbro. Även det sociala engagemanget och idrotten anses vara viktiga för orten.

Övriga styrkor som kom fram var bland annat den goda servicen, företagandan och brandkåren.

### 5 saker som kan förbättras i Örsundsbro

1. Fler lägenheter
2. Mer cykelvägar
3. En samlingslokal
4. En rondell vid södra infarten
5. Renovering av skolan

Örsundsbro är idag ett villasamhälle. Trots att många barnfamiljer flyttar in så finns det många äldre som inte längre orkar med att sköta sina hus men som heller inte vill lämna orten.



Foto: Isabell Eklund Lunqvist

Omröstning av Örsundsbro's främsta styrkor och vad som kan bli bättre.



Invånarna anser att det behövs ett mer blandat utbud av såväl hyresrätter, bostadsrätter och radhus. Framförallt ser man behov av små lägenheter till både unga och gamla för att de ska kunna bo kvar i trakten.

Cykelväg till Alstabadet är något som har efterfrågats länge. På somrarna cyklar många sommarlovslediga barn till badet längs den smala vägen. I dagsläget har vägen i stort sett ingen vägren vilket innebär att du som cyklist är väldigt utsatt.

Bland föreningsaktiva lyfts bristen på samlingslokaler fram. Framförallt ser man ett behov av en samlingslokal för alla olika typer av föreningar där invånare i alla åldrar kan träffas, ett slags allaktivitetshus för både kultur och idrott. På det sättet hoppas man kunna möjliggöra för andra alternativ än idrottsaktiviteter som fotboll, handboll och innebandy. Det gavs även förslag på att kunna använda skollokalerna på kvällstid.

Södra infarten på 55:an nämns som problematisk i vägnätet för såväl gående, cyklister och bilar. Speciellt när det är mörkt upplevs korsningen osäker då det är skymd sikt över krönen åt båda håll, samtidigt som det är svårt att avgöra fordonens hastighet. Redan då 55:an byggdes fanns diskussioner om att bygga en rondell vid den södra infarten men Trafikverket har inte genomfört byggnationen.

Samtidigt som skolan ses som en av de största fördelarna i bygden så betonas att skolan är i behov av renovering. Då skolan är något som man är stolt över vill man självklart att den ska hålla hög standard.

Andra svagheter som nämndes var torget som man vill snygga till och göra bilfritt, avsaknaden av någon typ av utegym/konstgräsplan/utomhusmötesplats samt en trevligare åpromenad med exempelvis blomplanteringar.

## Skolungdomarnas tankar om Örsundsbro styrkor och svagheter

I mars 2014 genomfördes ett skolprojekt i Örsundsbro där eleverna i två sjundeklasser fick diskutera vad de ansåg bra med Örsundsbro och vad de tyckte kunde bli bättre. Nedan sammanfattas deras tankar och idéer.

### Örsundsbro 5 främsta styrkor

1. ICA
2. Skolan
3. Bussarna
4. Restaurangerna
5. Alstabadet

Något som ungdomarna i Örsundsbro värderar högt är ICA-affären och skolan. Det är bra att ICA ligger nära skolan för då hinner de gå dit på rasterna. Angående skolan ser eleverna det som positivt att skolan är lagom stor och att skolan har högstadium.



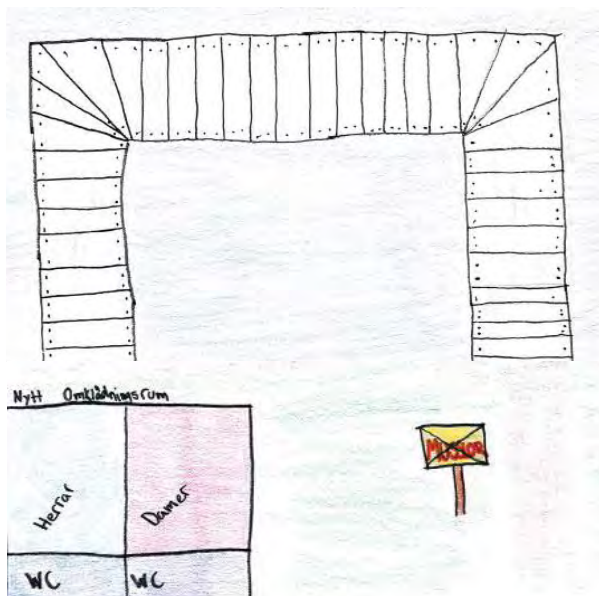
Vy över Örsundsbro av elev från klass 7 på Örsundsbro skolan.

De goda bussförbindelserna ses som en annan viktig fördel både vad gäller lokaliseringen av hållplatser samt förbindelsernas dragningar och tidtabeller. Många av eleverna bor på landsbygden och ser det som positivt att de lätt kan ta sig till orten eller kringliggande städer.

De befintliga restaurangerna kring torget och utmed riksväg 55 ses som stora fördelar. Övriga fördelar som nämndes var Elljusspåret, Alstabadet, ån, att det är lugnt och inte mycket våld, att det är fin miljö med mycket natur och att Örsundsbro är en liten och mysig ort.

### 5 saker som kan bli bättre i Örsundsbro

1. Fler affärer
2. Upprustning av Alstabadet
3. Mötesplatser för unga
4. Ny bio
5. Lägenheter

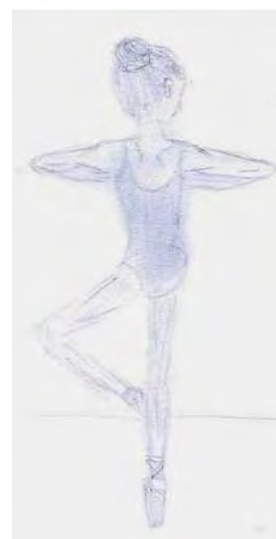


Samtidigt som restaurangerna och mataffärerna som finns på orten uppskattas önskar eleverna ett större utbud av andra typer av affärer i centrum. Exempelvis ett köpcentrum.

Alstabadet kommer upp som en viktig plats, däremot anser eleverna att det finns behov av att det rustas med till exempel nya omklädningsrum och toaletter, ny sand på stranden och nya bryggor. Liksom vid dialogmötet anser skolungdomarna att det behövs en cykelväg ut till badplatsen.

Skolungdomarna saknar idag mötesplatser där de kan vara efter skolans slut. De önskar en fritidsgård eller någon annan typ av mötesplats. De önskar även en biograf.

Utöver dessa svagheter nämns även en större park med mer saker att göra i, ta bort nästan allt bakom ICA och bygg lägenheter eller något annat där, mer modernt, mer som händer men ändå behålla skogen, ny sarg till hallen, fler fritidsaktiviteter och fler broar över ån.



Illustrationer över "mitt framtida Örsundsbro" av klass 7.1 och 7.2 på Örsundsbroskolan



# Morgondagens Örsundsbro

## 13 PUNKTER FÖR ETT BÄTTRE ÖRSUNDSBRO

Efter att ha analyserat Örsundsbro's förutsättningar, identitet samt styrkor och svagheter sammanfattas här framtida behov och möjligheter för en fortsatt positiv utveckling. Tretton punkter har vaskats fram ur dialogen. Dessa punkter kan ses som pusselbitar i det gemensamma utvecklingsarbetet i Örsundsbro. Ansvaret för att arbeta vidare med punkterna vilar gemensamt på kommunen, föreningslivet, företagen och invånarna. Tillsammans kan vi utgå ifrån de tretton punkterna när vi planerar och förändrar den fysiska miljön, anordnar aktiviteter för en ökad livskvalitet och social gemenskap eller skapar nya samarbeten för en stärkt företagsamhet.

## 1 Ta tillvara och bygg vidare på Örsundsbro's identitet och styrkor

I dagsläget identifieras Örsundsbro genom det centrala läget, blomstrande föreningslivet och det starka engagemanget och företagsandan som finns bland invånarna. Det är viktigt att ta tillvara denna identitet och bygga vidare på styrkorna i många olika sammanhang. Inte minst i marknadsföringssyfte är det fördelaktigt att lyfta dessa aspekter av bygden.

I Örsundsbro finns en stolthet över sin historia men även över den gemenskap som finns idag. Arbetet med 150 års-jubileet är ett gott exempel på hur man kan arbeta framåt. Även engagemanget och organisationen i anordnandet av Mickelsmäss är ett tydligt exempel på handlingskraften som finns bland Örsundsbroborna.



Foto: Helena Strandglan

Gemenskapen är en viktig del för att känna sig trygg. Att alla hälsar på alla och det alltid finns någon att be om hjälp är styrkor som lyftes under dialogen i Örsundsbro. Att orten har ett starkt föreningsliv är därför viktigt att värna då det bidrar till att man återkommande träffas. Med möjlighet till en gemensam lokal för fler föreningar skulle den gemenskapen kunna breddas och innefatta fler. Barn och ungdomar skulle få se att det finns fler aktiviteter att utföra samtidigt som framgångsrika idéer om ortens framtida utveckling skulle kunna skapas.

## 2 Skapa ett mer attraktivt och levande centrum

Torget i Örsundsbro är historiskt sett en viktig handelsplats. Under dialogmötet kom det upp att det är svårt att bedriva handel på torget och torget inbjuder inte heller till möten. Örsundsbroborna ser behovet av ett torg som en samlande offentlig miljö med bättre mötesplatser.

Det är sällan fullbelagt med parkerade bilar på torget, däremot finns en otydlighet i biluppställningen och det uppstår ofta situationer med felparkerade bilar. En möjlighet är att se över om en del av parkeringen kan omlokaliseras till närområdet runt torget. Det är fortsatt viktigt att det finns parkeringsmöjligheter, men fler funktioner borde kunna samsas på torgytan. Med tanke på torgets storlek finns det möjlighet att komplettera med andra funktioner och utöka torgytan utan att det skulle upplevas som öde.

Torget's norra del skulle kunna inredas med möblemang så som bänkar och utsmyckning i form av växter. En begränsning av antalet parkeringsplatser skulle även kunna lämna plats för fler uteserveringar på torget under sommaren samt för torghandel under helgdagarna. Detta skulle bidra till att torget fungerade mer som en levande mötesplats.

Det finns även ett behov av att på ett tydligare sätt knyta torget till ån. På så vis skulle torget kunna kännas mindre asfalterat och mer grönskande och lummigt. Avgränsningen mot gatan är i dagsläget otydlig. Det vore önskvärt att avgränsa torget tydligare och att knyta torget tydligare mot von Kraemers park och ån.

### 3 Utveckla årummet

Örsundaån är en viktig tillgång i Örsundsbro, men på flera ställen är den otillgänglig för allmänheten. Vissa delar av åns strandlinje kan upplevas som privat då markägare planterat egna växter och på andra sätt privatiserat områden.

Norra sidan av ån upplevs som otillgänglig och det är endast vid det nybyggda Salnecke Park som man kan ta sig ner till vattnet. Den södra sidan av ån är betydligt mer lättillgänglig men här upplevs bryggorna som ett problem. Bryggorna byggdes en gång av båttöreningen tillsammans med kommunen men är i dag i varierande skick. En viktig fråga att ha med sig för kommunen, markägare, föreningar med fler är att förstärka vattenkontakten för framförallt friluftslivet.

För framtiden är det viktigt att bryggor och småbåtshamnar samlokaliseras för att det befintliga båtlivet ska fortsätta vara en viktig del av Örsundsbro karaktär och miljö. En ny plats för vinterförvaring av båtar bör utredas vidare i den uppdaterade översiktsplanen, då den nuvarande förvaringen ligger i ett centralt område som kan användas på ett för orten mer lämpligt sätt. Fortsatt bör kommunen i den framtida uppdaterade översiktsplanen kartlägga Örsundsbro gröna och blå strukturer och identifiera vilka stråk som är viktiga att utveckla för att binda samman och lyfta befintliga miljöer.

Den nya regleringen av Slussen kommer att innebära ett lägre vattenstånd i såväl Mälaren som i Örsundaån. Detta kan på sikt bidra till färre översvämningar runt ån. Trots detta måste åns översvämningrisker alltid tas hänsyn till i all form av planering inom riskområden.

### 4 Skapa ett dynamiskt och varierat industri- och handelsområde

För att möjliggöra en mer flexibel användning av fastigheterna i Örsundsbro industriområde har en ny detaljplan tagits fram för en del av området. Den syftar till att göra verksamheterna permanenta och skapa förutsättningar för ett mer differentierat verksamhetsområde för småindustri såväl som inslag av handel och centrumverksamhet.

Industriområdet är ett av de områden i Örsundsbro som i den fortsatta fysiska planeringen måste ses över ur ett helhetsperspektiv. Områdets karaktär och framtida användning behöver redas ut. Detta bör göras i och med uppdateringen av översiktsplanen då industriområdet är ett viktigt verksamhetsområde.

Även vägarna till och från samt inom industriområdet behöver ses över. Besökare och företagare vittnar om dålig markbeläggning på gatorna. I dagsläget passerar tung trafik genom samhället för att ta sig till slutdestinationen industriområdet. I uppdateringen av översiktsplanen eller i framtida detaljplanläggning av hela området bör därför möjligheterna till ny lokalisering av in- och utfarterna ses över. Avståndet till riksväg 55 bör inte vara långt och den tunga trafiken bör inte behöva åka genom samhället.

Industriområdets centrala läge intill ån bidrar till att det finns ett stort intresse hos Örsundsbroborna för bostäder i området. Kommunen har fört diskussioner med Lantmännen och EHB om området. För tillfället behöver diskussionerna fortgå med tanke på de komplexa planeringsförutsättningarna och vilka kostnader som skulle uppkomma i en exploatering.



Foto: Johanna / peloff

Torget i Örsundsbro sommaren 2013



## 5 Säkerställ trafiksäkerheten och ett sammanhängande vägnät

År 2012 byggde Trafikverket farthinder längs Enköpingsvägen som går genom Örsundsbro samhälle. Anledningen till farthindren var att många bilar körde över hastighetsbegränsningen på raksträckan. Detta innebar en fara för de oskyddade trafikanter som behövde korsa vägen för att exempelvis ta sig till skolan. För att ytterligare förbättra trafiksäkerheten bör nu farthindren bättre märkas ut för att bilister ska sakta in redan innan ett farthinder.

Korsningen vid den södra infarten från 55:an upplevs idag som problematisk och det kan vara svårt att komma ut på vägen framför allt under rusningstrafik. Dålig sikt både norr- och söderut medverkar till att det lätt uppstår köbildning, vilket kan bidra till att förare chansar och kör då de känner sig stressade. Under dialogmötet framfördes en önskan om en rondell vid infarten. Referensgruppen anser dock att önskan snarare bör handla om en "ny trafiklösning" eller liknande för att lämna öppet vilken teknisk lösning som egentligen är den bästa. En rondell kan komma att kraftigt påverka flödet i trafiken samt skapa köbildning. Under 2015 kommer en åtgärdsvalsstudie för stråket Örebro/Västerås/Enköping mot Uppsala/Arlanda att påbörjas. I åtgärdsvalsstudien ska sträckan analyseras utifrån alternativen förbättringar längs vägen respektive järnvägssträckning.

Kommunens gatuavdelning har tagit fram en preliminär asfaltsplan. För tillfället finns tre objekt i Örsundsbro med under de kommande åren, delar av Gärdesvägen, Kvekvägen och Torsvägen.

## 6 Vidareutveckla föreningslivet

Föreningslivet i Örsundsbro är en av bygdens största tillgångar, men det kan fortfarande utvecklas. Örsundsbroborna anser att det i dagsläget finns få aktiviteter för barn och ungdomar som inte är intresserade av fotboll eller innebandy men även att det saknas aktiviteter för äldre. Samtidigt är Örsundsbroborna väldigt driftiga och duktiga på att samarbeta. Exempelvis skulle de föreningar som idag finns på bygden kunna ha gemensamma möten någon gång per år för att diskutera bristerna på aktiviteter och arbeta för att tillsammans ordna något för de åldersgrupper som saknar aktiviteter.

Det är viktigt att ta tillvara det engagemang som finns i och med 150-års jubileet. Det är ett fantastiskt samarbete som kan fortleva och utvecklas i andra former. Örsundsbro är en ort med föreningar som

klarar att strukturerat organisera stora evenemang som lockar många fler än bara de egna invånarna. Det har Örsundsbroborna bevisat, inte minst med Mickelsmäss.

Tillsammans kan föreningarna även se över behovet av samlingslokaler. Kanske att föreningarnas lokaler kan samnyttjas eller att flera föreningar kan gå ihop för att tillsammans ordna en större lokal för samtliga föreningar. En möjlighet som flaggats upp under dialogen i Örsundsbro är att det på Industrivägen har byggts en anläggning med kontorslokaler med hyresgäster, lokaler för konferens, aktiviteter och lager. Denna skulle i framtiden kunna samnyttjas av fler.

Att sammanföra idrottsföreningarna med övriga föreningslivet skulle bidra till att de barn och ungdomar som inte är idrottsintresserade ändå skulle kunna delta i gemenskapen som finns i idrottsklubbarna.

## 7 Ta vara på företagargandan

Örsundsbro har ett blomstrande företagande. Detta märks inte minst i och med bygdens ideella företagarförening med ungefär 70 medlemmar. Det är en trygghet att som företagare kunna hitta stöd i företagarföreningen och det är en styrka att vara fler tillsammans när småföretagande dominerar. Det är dock viktigt att fortsätta att utveckla det lokala företagandet och ta tillvara på de nätverk och den gemenskap som finns idag.

Örsundsbro har idag ett stort utbud av affärer och många små företag, men den ökade rörligheten hotar många mindre företagare genom att kunderna lockas göra sina besök och inköp i grannstäderna. Här är en viktig faktor att som invånare värna om företagandet och handla lokalt.

Som företagare kan man hitta nya samarbetsformer med vinna-vinna-lösningar där man kan dra nytta av och marknadsföra varandra. Detta kan man exempelvis göra genom att erbjuda paketlösningar och gemensamma erbjudanden.

Andra idéer som förts fram är att göra en karta över lokala besöksmål, som till exempel lokalproducerad mat, kurser, provningar, bed and breakfast och loppmarknad. Överhuvudtaget är det viktigt att marknadsföra Örsundsbro utbud och bygd på ett mer aktivt sätt.

Sedan dialogmötet i Örsundsbro har kommunen lanserat en turistkarta. Turistkartan innehåller cirka 300 turistmål runt om i kommunen och är en del i kommunens framtagande av en turismstrategi. Turistkartan

är fortfarande under uppbyggnad och ska på sikt kompletteras med en så kallad ruttplanerare. Turistkartan ska uppdateras kontinuerligt för att hållas levande. Kartan visar bland annat loppmarknader, gårdsbutiker, restauranger och caféer samt bed and breakfast.

Även den lokala turismstrategi som upplevelseförvaltningen för tillfället arbetar med att ta fram kan vara en bra källa till marknadsföring. Målet är att utveckla Enköping som besöksmål och därmed öka antalet besökare till hela kommunen och skapa ökad affärsnytta för den lokala besöksnäringen. Turismstrategin innebär en lokal förankring av den regionala turismstrategin (2013) och beräknas antas i kommunfullmäktige vid årsskiftet 2015/2016.

Företagare kan även samarbeta med bygdens föreningar i aktiviteter som till exempel 150-års jubileet och företagarnas dag. På så vis uppkommer försäljnings- och marknadsföringstillfällen och det skapas evenemang och roliga aktiviteter för invånarna.

## **8 Hitta ett mer strategiskt läge för brandstationen**

Kommunen och räddningstjänsten har påbörjat ett arbete med att hitta en omlokalisering av brandstationen i Örsundsbro för att bättre kunna nå Örsundsbro med omnejd. Den nya brandstationen beräknas stå färdig inom de närmaste fem åren. På sikt kan en omlokalisering av den nuvarande brandstationen frigöra attraktiv mark.

Efter en snabb analys anses läget vid den södra infarten i Örsundsbro vara intressant. Markägarna har kontaktats men innan någon markförsäljning kan ske måste en planprocess för omvandling av markanvändning i området genomföras.

Frågan är sedan vad som ska göras med den mark som friställs i industriområdet. Den komplexa situationen med problematik som översvämningsrisk, närhet till panncentralen, närliggande industri kommer att kräva utredning. Även här är det viktigt att ta ett helhetsgrepp när man ser över hela området.

## **9 Bidra till en ny järnväg mellan Enköping och Uppsala**

Under 2015 förväntas en så kallad åtgärdsvalstudie för Arosstråket påbörjas. I åtgärdsvalsstudien kommer bäst lämpade kommunikation mellan Örebro/Västerås/Enköping-Uppsala/Arlanda att utredas. Det är mycket viktigt att i det arbetet lyfta fram vikten av en ny järnväg mellan Enköping och Uppsala samt att det blir ett tågstopp med pendeltågtrafik i Örsundsbro.

I den processen finns möjlighet att lyfta ortens potential som stationssamhälle och som en pendlingsort med tillgång till en stor arbetsmarknad. Örsundsbro har ett attraktivt och bra läge för bostäder för dem som vill flytta ifrån exempelvis Uppsala men fortfarande ha nära till arbetet. Örsundsbro skulle kunna fungera som komplement till en ansträngd bostadsmarknad och erbjuda natur- och vattennära boendemiljöer.

Ett järnvägsstopp skulle även kunna främja samhällets tillväxt och utveckling i och med att det kan ge flera tillfälliga besökare. Däremot måste man ha i beaktande att en ny järnväg också kan bli en barriär för samhället och därför är dess placering viktig för ortens framväxt.

Örsundsbroborna är dock oroliga att ett framtida tågstopp skulle kunna innebära försämringar i den befintliga busstrafiken mot Uppsala. Idag går bussarna med stor turtäthet och har många stopp, både i Örsundsbro, utanför och inne i Uppsala. En tåglinje har alltid färre stopp och det skulle kunna innebära en försämring för den som pendlar om utbudet av bussar minskar i och med att fler väljer att åka tåg.

## **10 Säkerställ goda bussförbindelser**

Örsundsbro har idag en hög andel pendlande, till orten, men främst från orten till närliggande städer. Den kollektiva trafiken i form av de många täta bussturerna är något som man som boende i Örsundsbro är nöjd med och detta bör fortgå med hög turtäthet.

I dagsläget upplever pendlare dock en osynkning mellan UL:s bussar och SL:s pendeltåg från Uppsala och Bålsta. Kommunen ska därför bevaka frågan och föra dialog med UL för att säkerställa god kollektivtrafik och särskilt i samband med tidtabellförändringar bevaka bytestider till tågtrafiken i Uppsala och Bålsta.

Under 2015/2016 tillgänglighetsanpassar Trafikverket busshållplatser i länet. Tillgänglighetsanpassningen innebär ny beläggning samt att se över gångvägarna till och från busshållplatsen, även väderskydd ska sättas upp. Prioriteringen utgår ifrån resandestatistik och en hållplatsinventering där hållplatser med mer än 20 på-/avstigande per dygn är utpekade. I Enköpings kommun finns ett tjugotal hållplatser utpekade, främst längst 55:an. I Örsundsbro är det hållplatserna vid Eken, Nysättravägen och Kvekvägen som ska tillgänglighetsanpassas.



## 11 Se över bostadsutbudet och peka långsiktigt ut nya områden för bostäder

I den kommande uppdateringen av kommunens översiktsplan skall behoven av nya bostäder i Örsundsbro ses över och eventuella nya områden för bostäder pekas ut i ett långsiktigt perspektiv.

Det är viktigt att det finns boende för olika åldrar, i olika upplåtelseformer. I Örsundsbro skulle det även vara möjligt att jobba med förtätning för att understödja den service som finns på orten.

För att få igång flyttkedjor där äldre säljer vidare sina hus till barnfamiljer behöver utbudet av mindre lägenheter ses över. Det kan röra sig om både privata och kommunala bostadsprojekt.

I dagsläget arbetar kommunen med framtagandet av ett bostadsförsörjningsprogram. Tidplanen för programmet innebär antagande vid årsskiftet 2015/2016.



Foto: Annelie Johnson

Bostadsförsörjningsprogrammet innehåller bland annat mål, riktlinjer och indikatorer för ett hållbart bostadsbyggande. En av riktlinjerna i programmet pekar mot att bostadsbehovet i kommunens mindre tätorter ska analyseras och bemötas. Möjligheten att bo kvar på sin ort ska finnas även när behov och önskemål förändras. En stabil eller ökande befolkning i kommunens mindre orter understödjer och skapar nya förutsättningar för ökad service och kollektivtrafik. Tanken är även att ta fram indikatorer på antal färdigställda lägenheter i kommunens mindre orter.

För kommunen kan det vara problematiskt att man inte äger mark på orten samtidigt som både kommunala och privata aktörer har svårt att få lönsamhet i byggprojekt. Samtidigt finns en lista på 100 Örsundsbrobor som önskar flytta till lägenhet inom orten.

## 12 Värna Alstabadet

Alstabadet är väldigt populärt såväl under sommarlovet som under vintern. På sommaren myllrar det av barnfamiljer från hela Örsundsbrotrakten men även från Stenhagen i Uppsala. Vintertid används badet till skid- och skridskoåkning.

I dagsläget upplevs badplatsen som ofräscht. Badet har rustats på senare år men med enklare standard. Under dialogen har det kommit fram att både vuxna och skolbarn upplever omklädningsrummen som otillräckliga och sanden snarare som grus. Diskussioner om vidareutveckling av Alstabadet bör fortgå.

Alstasjön har problem med övergödning på grund av näringsläckage från omkringliggande jordbruksmark. Under sommaren då algproduktion är hög och syrgastäringen i sjön ökar samt under vintern när det är is på sjön laddas bottensediment med fosfor, som regelbundet läcker ut i Örsundaån när syrgashalterna är låga. I förslaget till nytt åtgärdsprogram för Norra Östersjöns vattendistrikt finns ett framtaget åtgärdsprogram för Örsundaån med förslag på åtgärder för att uppnå god vattenstatus. En minskad övergödning skulle även ge positiva effekter på badvattenkvaliteten.

På somrarna står husbilar parkerade vid sjön, vilket gör att det borde kunna finnas en utvecklingspotential för friluftsliv och campande vid Alstasjön. Kanske skulle det under sommarhalvåret kunna finnas underlag till att ha en kiosk vid badet?

Badet är som sagt en viktig mötesplats för bland andra bygdens barn och unga, därför är det extra viktigt att de kan ta sig dit säkert. Avståndet till badplatsen är kort men

då det saknas gång- och cykelväg upplevs vägen som trafikfarlig både av dem som ändå cyklar längst vägen och av de bilförare som möter cyklisterna.

## 13 Komplettera cykelvägnätet

Kommunen ska utifrån cykelplanen och den regionala länstransportplanen bygga ut prioriterade cykelvägar på landsbygden. I kommunens cykelplan finns cykelväg till Alstabadet med som det högst prioriterade projektet. Förslaget är att en gång- och cykelväg byggs längs Örsundaån alternativt Nysättravägen så att alla kan ta sig till badplatsen på ett säkert sätt utan att behöva ta bilen.

För många Örsundsbrobor är cykelväg till Alstabadet den viktigaste åtgärden inför framtiden. Man ser även att en ny cykelväg i förlängningen skulle kunna stärka möjligheterna för att utveckla boendet väster om Örsundsbro längs vägen mot Alstabadet. En gång- och cykelväg till Alstabadet skulle utnyttjas av barn och ungdomar, hundägare, joggare och promenerande och skulle bidra till att göra samhället ännu mer attraktivt.

Cykelväg till Alstabadet finns inte med i den regionala länstransportplanen men kommunen för dialog med regionförbundet och Trafikverket om hur cykelvägen ändå skulle kunna prioriteras under den pågående planeringsperioden.

Den gamla banvallen, som tidigare användes som bland annat ridväg, skulle kunna rustas upp och användas som gång- och cykelväg. Banvallen skulle då binda samman tätorten med landsbygdsboende runt Säva.

I den kommunala cykelplanen och regionala länstransportplanen finns även sträckan Enköping-Örsundsbro med, om än inte så högt prioriterad.

Gatuavdelningen har i sin utbyggnadsplan för tätorter nio projekt som rör utbyggnad av felande länkar i Örsundsbro tätort under de kommande åren. I tillhörande belysningsplan finns även sju belysningsprojekt med under de kommande åren. Tillsammans kommer dessa åtgärder bidra till ett bättre sammanhängande cykelvägnät med hög standard.



Foto: Mattson



## UTVECKLINGSPROJEKT MED LEADER

Leader är en arbetsmetod för landsbygdsutveckling som har funnits inom EU sedan 1991. Leader är en del av Landsbygdsprogrammet 2014-2020. Metoden är unik därför att den skapar ett starkt underifrånperspektiv. För att driva projekt som utvecklar landsbygden kan privatpersoner/föreningar/företagare söka stöd genom Leader. Leaderområden finns över hela Sveriges landsbygd. Verksamheten finansieras av de deltagande kommunerna och EU.

I dagsläget tillhör Enköping, tillsammans med Halstahammar, Västerås och Håbo, Leader Norra Mälarenstranden. Genom en utvecklingsstrategi görs prioriteringar och satsningar på utvecklingsprojekt som: främjar företagande och entreprenörskap, främjar besöks- och turismnäring, stimulerar produktion och distributionen av lokalproducerade produkter och tjänster, utvecklar Mälarens stränder och skärgård och berör ungdomar på landsbygden.

Det är ännu inte beslutat om hur Leaderområdena ska se ut under kommande projektperiod (2014-2020) och ingen budget är fastställd. För tillfället pågår istället arbetet med att utvärdera den förra projektperioden (2007-2013). Beslut kommer troligtvis att fattas under hösten 2015 och efter årsskiftet kommer man återigen kunna ansöka om stöd för utvecklingsprojekt.

För att informera boende om möjligheterna att söka stöd via Leader kommer Leader Norra Mälarenstranden anordna informationsträffar under hösten 2015.

## VAD HÄNDER NU?

Denna ortsanalys är ett första steg i ett nytt arbetssätt för den översiktliga planeringen. Metoden är värdefull ur den aspekten att det är Örsundsbroborna själva som har berättat hur bygden kan utvecklas och vilka frågor som är viktigast.

Utifrån ortsanalysen kan politiker, tjänstemän, föreningar, företagare och andra aktörer positionera sig och driva utvecklingsarbetet framåt. Tillsammans kan vi komma längre än om var och en jobbar på sitt hörn.

Ortsanalysen kan med fördel även användas utanför kommunen i marknadsföringssyfte och som information om Örsundsbrobygden för såväl företagare som privatpersoner.

För kommunen innebär denna ortsanalys att vi fått fram ett förankrat faktaunderlag som kan ligga till grund för den kommande uppdateringen av kommunens översiktsplan. När det uppdateringsarbetet drar igång kommer kommunen att återkomma till Örsundsbro med vidare dialoger, samarbeten och aktiviteter.

Vi hoppas att alla som har varit delaktiga i framtagandet av ortsanalysen vill fortsätta att arbeta tillsammans med oss för att utveckla Örsundsbro!

# ORTSANALYS FÖR ÖRSUNDSBRO

## TACK TILL!

Referensgruppen i Örsundsbro  
3-minutersföreläsarna  
Sussis Gårdsbageri  
Alla mötesdeltagarna på dialogmötet i februari 2014  
Klass 7.1 och 7.2 på Örsundsbroskolan 2014  
Bildlärare Josefin Toorell