



**Antagen i
kommunstyrelsen
2015-11-24**

Ortsanalys för Grillby

Enköpings kommun

UTGIVARE

Enköpings kommun
Kungsgatan 42, 745 80 Enköping
Tfn: 0171-62 50 00
Fax: 0171-392 68
E-post: kommunen@enkoping.se
Webbplats: www.enkoping.se

ANTAGEN I KOMMUNSTYRELSEN 2015-11-24

Ortsanalys för Grillby
Samhällsbyggnadsförvaltningen
Plan- och exploateringsavdelningen

FOTO

Enköpings kommuns bildarkiv, på respektive förvaltning,
om inget annat anges. Omslag: Enköpings kommun



Foto: Maria Engelbrekts

Engagemang i Grillby

I Grillby finns ett aktivt föreningsliv och företagande som bidrar till engagemang och gemenskap. Ortens läge nära E18 gör att det finns goda pendlingsmöjligheter till städer som Enköping, Västerås och Stockholm. Det är även nära till naturen med skogsområden, storskaliga jordbruksmarker och Mälaren.

Närheten till såväl större städer som till naturen gör att många väljer att bosätta sig på orten och i dagsläget växer ett helt nytt bostadsområde fram i samhället. Idag bor drygt 980 personer i samhället och cirka 2 400 på den omkringliggande landsbygden.

Ortsanalysen för Grillby är dels en inventering inför uppdateringen av kommunens översiktsplan, men den ska även fungera som ett underlag för all kommunal planering. Ortsanalysen beskriver Grillbys karaktär och genom analyser av styrkor och svagheter konkretiseras rekommendationer för ortens framtida utveckling.

De boende i och runt Grillby har varit de viktigaste deltagarna i framtagandet av ortsanalysen, dels under dialogmötet i februari 2015 där boende bidrog till både kunskap och inspiration men även under ett skolprojekt som genomfördes i april 2015 på Grillbyskolan. Även referensgruppen i Grillby har varit till stor hjälp under framtagandet av ortsanalysen.

Tack till alla som har engagerat sig!

Innehållsförteckning

Förord	3
Innehållsförteckning	4
Bakgrund och tillvägagångssätt	5
Beskrivning av Grillby	
Geografi	6
Befolkning	7
Inkomst och utbildningsnivå	7
Kommunikationer och infrastruktur	8
Historia	9
Landskap och natur	12
Fysiska strukturer	15
Funktioner och folkliv	18
Analys	
Identitet, anda och mentalitet	21
Styrkor och svagheter	23
Morgondagens Grillby	
12 punkter för ett bättre Grillby	26
Utvecklingsprojekt med Leader	31
Vad händer nu?	31

Bakgrund och tillvägagångssätt

BAKGRUND OCH METOD

En ny översiktsplan för Enköpings kommun antogs i maj 2014. En av översiktsplanens utvecklingsstrategier är att utveckla kommunens tätorter och landsbygdscentra, därför ses ortsanalysarbetet som en central utgångspunkt för det vidare arbetet med att utveckla kommunens kransorter. Tanken är att ortsanalyserna ska lyftas in i översiktsplanen i form av kapitel om respektive ort när översiktsplanen uppdateras. Med bakgrund av detta fattades det i december 2013 beslut om att Enköpings kommun ska arbeta med ortsanalyser för kommunens mindre orter under 2014-2015.

Syftet med ortsanalysarbetet är att föra en aktiv dialog med invånarna i kommunens mindre orter för att få ett grepp och en sammanhållen syn på ortens förutsättningar och utveckling. I förlängningen är syftet att ortsanalysarbetet ska lägga en grund för ett brett förankrat inventeringsarbete inför arbetet med att uppdatera den kommundäckande översiktsplanen. Ortsanalysen är även tänkt att fungera som invånarnas verktyg för att på olika sätt utveckla orten. Styrkan ligger i att alla aktörer har en gemensam bild av ortens framtid och kan driva arbetet i den riktningen.

Ortsanalyserna beskriver orternas karaktär och identitet utifrån bland annat historia, fysiska strukturer och folkliv. De redogör för orternas styrkor och svagheter, vilka sedan ligger till grund för framtagandet av ett antal punkter för en framtida positiv utveckling.

Arbetet avgränsas inte bara till tätorten utan berör även omkringliggande landsbygd. Alla som känner att de har anknytning till orten är välkomna att delta i arbetet. Omlandet kring en ort är viktig och står ofta för värdefulla miljöer, företagande och föreningsliv.

SÅ HÄR GICK DET TILL

Tidigt i arbetsprocessen skapades en referensgrupp bestående av tio aktiva invånare i bygden.

Referensgruppens syfte var att hjälpa till att hitta viktiga nyckelpersoner, marknadsföra dialogmötet, ha möjlighet att diskutera viktiga frågor i en mindre grupp samt att hjälpa till under dialogmötet.

Dialogmötet genomfördes torsdagen den 26 februari 2015 i Grillbyskolans matsal där cirka 100 besökare deltog. Mötet bestod av tre workshops och som en introduktion

till den första workshopen berättade tre personer från bygden om sin syn på orten, dess identitet och framtid. Under den första workshopen fick deltagarna fortsätta att diskutera Grillbyandan för att sedan beskriva ortens styrkor och svagheter och avsluta med att diskutera viktiga framtidsfrågor utifrån olika teman. Under en fikapaus fick mötesdeltagarna mingla och titta på utställningar med historiska foton samt målningar av föreningen Unga konstnärer.

Dialogen fortsatte sedan genom ett skolprojekt den 17 april 2015 med en femteklass på Grillbyskolan. I grupper fick eleverna diskutera Grillbys styrkor och svagheter. Utifrån diskussionerna fick de sedan rita "mitt framtida Grillby".

Efter dialogmötet och skolprojektet sammanställdes materialet och skickades ut till samtliga deltagare. Materialet har sedan legat till grund för den här ortsanalysen som har tagits fram med hjälp av referensgruppen i Grillby.

Ortsanalysens innehåll och riktning har stämts av med kommunstyrelsens plan-, mark- och exploateringsutskott innan det skickades på avstämningsrunda till de mötesdeltagare som under mötet kryssade i att de ville korrekturläsa ortsanalysen.

Efter avstämningsrundan har ortsanalysen reviderats utifrån inkomna synpunkter. I november 2015 har kommunstyrelsen antagit ortsanalysen för Grillby som ett underlag för den fortsatta kommunala planeringen och utvecklingen av orten. Ortsanalysen har även förankrats och delats ut till samtliga ledamöter i kommunfullmäktige i december 2015.

Den slutliga ortsanalysen läggs ut på kommunens hemsida, skickas till referensgruppen och går även att beställa hos kommunen.

Beskrivning av Grillby

GEOGRAFI

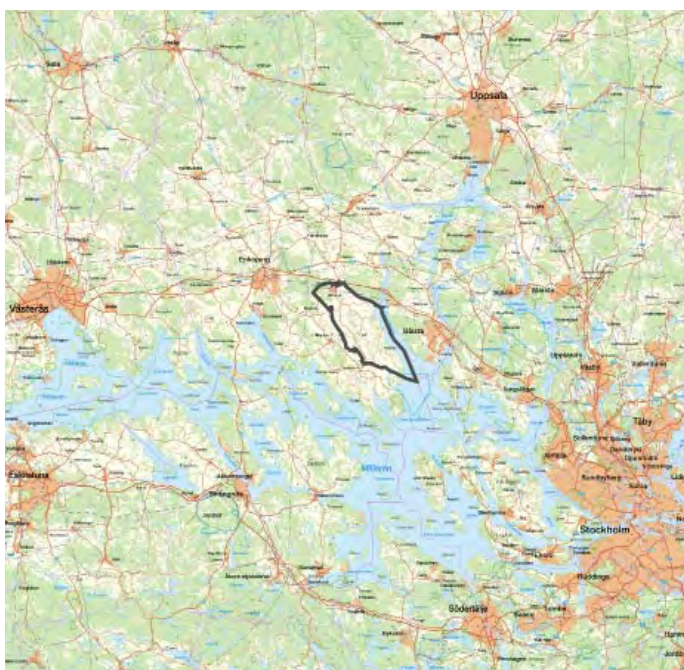
Grillby ligger i Enköpings kommun i Uppsala län, cirka 1 mil öster om Enköping och 3 mil väster om Bålsta. E18 och järnvägen går i öst-västlig riktning genom den norra delen av bygden och den östra delen kantas av Mälaren. Grillby är den fjärde största tätorten i Enköpings kommun. Det geografiska läget nära E18 gör att det finns goda möjligheter till arbetspendling, bland annat till Enköping och Stockholm.

Grillby tätort avgränsas i söder av åkermark och i norr av ett skogsområde. Genom samhället går järnvägen. Bebyggelsen består idag främst av villor och några flerbostadshus. Landsbygden består av ett flertal byar och gårdar i Villberga, Löt och Hacksta samt jordbruks- och skogsområden.

Grillby har tidigare varit centralort i Norra Trögds kommun som då bestod av socknarna Villberga, Löt, Hacksta, Litslena, Härkeberga och Husby-Sjutolft. År 1971 genomfördes kommunsammanslagningen där Norra Trögd blev en del av Enköpings kommun.



Karta 2. Grillbyskolans upptagningsområde.
Copyright: Lantmäteriet



Karta 1. Grillbybygdens läge i regionen.
Copyright: Lantmäteriet



Karta 3. Grillby samhälle.
Copyright: Lantmäteriet

BEFOLKNING

I slutet av år 2014 hade Grillby tätort 983 invånare enligt Statistiska centralbyrån (SCB). Under de senaste 10 åren har samhället haft en befolkningsökning på nästan 60 personer. Sedan år 1960 har befolkningen ökat med 413 invånare.

Tabell 1. Befolkning i Grillby tätort under åren 1960-2014 (SCB).

År	1960	1980	2000	2010	2014
Antal invånare	570	781	925	972	983

I kommundelen Grillby bodde år 2014 totalt 3 386 invånare, varav 2 403 på den omkringliggande landsbygden. Kommundelen omfattar både Grillby- och Skolstaskolans upptagningsområden. I Grillbyskolans upptagningsområde bodde cirka 1 950 invånare, inklusive tätorten Grillby. Kommundelen har haft en befolkningsökning på drygt 90 personer de senaste nio åren.

Tabell 2. Befolkning i Grillby kommundel år 2005-2014 (SCB).

År	2005	2007	2009	2011	2014
Antal invånare	3 294	3 318	3 288	3 342	3 386

Ortens befolkningsstruktur är relativt jämnt fördelad men har två större åldersspann: 0-19 år och 40-59 år. Det bor en något större andel i åldersgrupperna 0-49 år i tätorten än i kommundelen Grillby. Kommundelen har en större

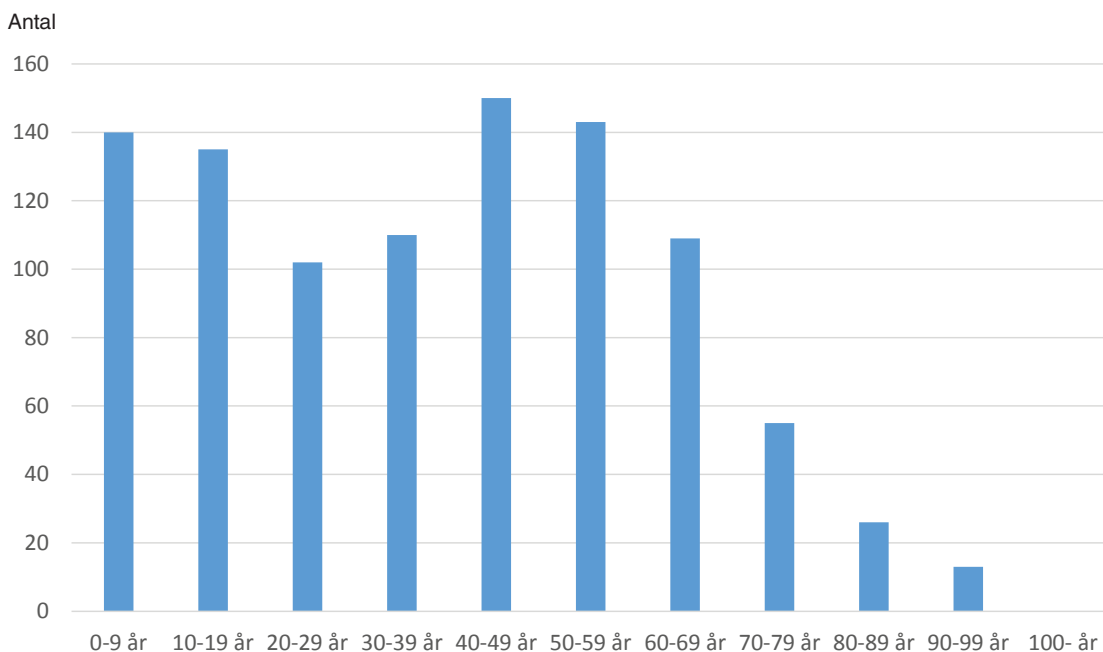


Diagram 1. Befolkningsstruktur i Grillby kommundel år 2014 (SCB).

andel i åldersgrupperna 60-79 år än tätorten. I jämförelse med hela Enköpings kommun har kommundelen Grillby en större andel i åldern 0-19 år och 40-69 år men en mindre andel i åldern 20-39 år och 70-99 år. Andelen utrikesfödda ligger på cirka 7 procent i både tätorten och kommundelen Grillby, vilket är lägre i jämförelse med hela Enköpings kommun där andelen är cirka 11 procent. Andelen personer som är födda i Sverige men har utrikesfödda föräldrar är cirka 2 procent i Grillby och i kommunen cirka 3 procent.

INKOMST- OCH UTBILDNINGSNIVÅ

Andelen invånare som har en eftergymnasial utbildning i kommundelen Grillby ligger på samma nivå som i hela kommunen. På landsbygden är den eftergymnasiala utbildningsnivån något högre än i tätorten.

Medelinkomsten är högre i Grillby (både kommundelen och tätorten) i jämförelse med hela kommunen. Arbetslösheten är låg i både kommundelen och tätorten och ligger på samma nivå som i hela kommunen.



Foto: Johanna Appeltorff
Elever ur klass 5 Morado på Grillbyskolan.

KOMMUNIKATIONER OCH INFRASTRUKTUR

UL trafikerar sträckan mellan Grillby och Enköping med linje 221 och 223. Turen körs på vardagar med tio turer per dag. På morgonen går turen från Enköping via Lillkyrka, Grillby och Skolsta och sedan tillbaka till Enköping. På eftermiddagen går turen från Enköping via Skolsta, Grillby och Lillkyrka och sedan tillbaka till Enköping. Vid Skolsta kan byte ske till bussarna 803 och 804 som trafikerar sträckorna mellan Enköping och Bålsta samt mellan Enköping och Uppsala.

Från Grillby till Enköpings resecentrum tar det cirka 20 minuter på morgonen och 40-55 minuter på eftermiddagen med buss. Den längre restiden på eftermiddagen beror på att turen då körs via Lillkyrka där vissa turer kräver byte till Linje 221 för att kunna resa vidare till Enköping. Från Enköping till Grillby tar det cirka 32 minuter på morgonen och 17 minuter på eftermiddagen. Bussturen från Grillby till Skolsta tar cirka 11 minuter. Från Skolsta tar det cirka 44 minuter till Uppsala centralstation och 31 minuter till Bålsta station.

Vad gäller biltrafik har Grillby god infrastruktur genom framför allt E18 som går cirka 600 meter norr om samhället. Sträckan mellan Enköping och Bålsta fick motorvägsstandard år 1992 då vägen byggdes om till



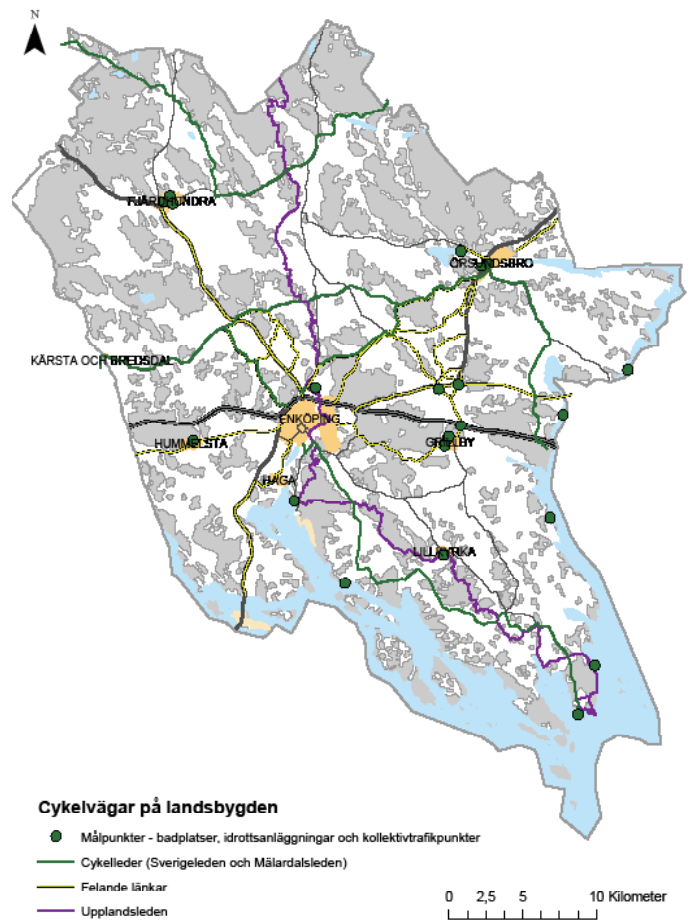
Foto: Maria Engelbrekts

Länsvägen.

motorväg. Vid av- och påfarten finns en pendlarparkering för samåkare. Förutom E18 är Länsvägen (väg 530) och Boglösavägen (väg 526) ortens mest trafikerade vägar. Länsvägen används bland annat för att ta sig till riksväg 55 som leder vidare mot Uppsala.

Järnvägen går genom Grillby samhälle. På 1970-talet slutade tågen att stanna i Grillby och under 1990-talet utökades järnvägen till att bli dubbelspårig.

I samhället finns cykelväg längs Storgatan som går från Tempo till skolan. Vid skolan fortsätter cykelvägen under vägtunneln mot Villagatan. Det finns även en gång- och cykeltunnel under järnvägen, mellan Bangatan och Björkvägen. På landsbygden saknas det till stor del möjlighet till cykelförbindelser. I kommunens cykelplan finns flera objekt med som rör Grillby.



Karta 4. Cykelvägar på landsbygden ur Cykelplan 2014-2018
Copyright: Lantmäteriet

HISTORIA

Forntiden

För mer än tre tusen år sedan steg Villberga, Högberg, Håra, Enhälja, Långarnö och Grillby upp ur havet. Under bronsåldern sträckte sig Mälaren ända fram till det som vi idag kallar Grillby och kustlinjen gick ungefär utmed dagens skogsbyn mellan Grillby och Boglösa. Som följd av landhöjningen har vattenlinjen sedan dess dragit sig tillbaka till dagens läge.

Grillbybygden är rik på hällristningar och fornminnesrika områden. I området runt Villberga finns hundratals forn lämningar där de äldsta tyder på att det pågick en intensiv bosättning i området runt Grillby och Villberga under bronsåldern. Forn lämningarna består av spridda gravar, skärvtenshögar, hällristningar och älvkvarnsförekomster. Intill skolan ligger ortens kanske mest kända hällristning, Grillbyristningen, som är från bronsåldern. Ristningen består av ett tjugotal skeppsbilder, två fotsulor och 110 skålgropar och i närheten av ristningen finns skärvtenshögar som vittnar om var boställena låg. På några platser runt samhället finns även lämningar från senare järnålder, bland annat finns ett gravfält med 16 gravhögar och stensättningar i skogen bakom Nordiahallen.

Hacksta och Löt bestod under bronsåldern endast av några enstaka skär. I dessa områden finns ett flertal forn lämningar från järnåldern (500 f Kr-1050 e Kr) som tyder på att bygden då börjar stiga upp ur havet och bli befolkat. I Hacksta har det bland annat hittats 23 gravfält

med drygt 200 gravar och i Löt finns flera gravfält, högar och runstenar som främst tillhör den yngre järnåldern. I Hacksta finns även en 30 meter bred och 4 meter hög kungshög som är omgiven av resta stenar. Högen bedöms vara från 700- eller 800-talet och låg då vid ett sund som delade Hacksta mitt itu.

Under 1000-talet restes många runstenar runt om i landet till minnet av makar, fäder, bröder och söner. I Sörskog, söder om Grillby, är en runsten rest på Runstensbacken med texten "Kvignbjörn reste denna sten efter Torsten, sin broder."

Byn Enhälja, en gång kallad Öna helgu (den heliga ön), var Trögds härads första kult- och tingsplats. Platsen låg centralt i det tidigare skärgårdslandskapet och användes som tingsplats fram till mitten av 1600-talet då tingen istället började hållas i Villberga och sedan i Litslena. Den äldsta bevarade tingshandlingen är från år 1299 och än idag kallas en backe i Enhälja för Tingstubacken.

Söder om Grillby ligger Fånö som är en av Enköpings kommuns äldsta historiska platser med anor från 1200-talet. Flera av godsets ägare förekommer i medeltidens strider om Sverige. Under slutet av 1500-talet ägdes godset av ätten Oxenstierna och här föddes rikskanslern Axel Oxenstierna år 1583. Fram till år 1839 ärvdes godset genom olika adelssläkter men köptes sedan av Hugo Tamm som i slutet av 1800-talet planterade en bokskog och anlade en engelsk park vid gården. Tamm var även aktiv i utbyggnaden av samhället Grillby där han lät utstaka gator, torg och parker.



Kartan visar hur delar av Grillby hade stigit upp ur vattnet år 1000 f.Kr. Den kraftiga linjen markerar var strandlinjen gick då.

Bebyggelseutveckling i Grillby

I handlingar från Villberga socken dyker Grillby, eller då Grillaby, upp redan år 1318. Grillby kan betyda "Byn med den steniga marken" då ordet grill kommer från gryttil, som betyder just stenig mark. Slutledet -by tros härstamma från vikingatiden som beteckning av gårdar eller samling av hus. Under 1700-talet växte Grillby till den största byn på Trögden och år 1770 hade byn 120 invånare.

Under slutet av 1800-talet och början på 1900-talet präglades Grillby av tidens sociala rörelser. År 1896 byggde en IOGT-förening (en internationell nykterhetsrörelse) ett hus vid torget. Föreningen anordnade bland annat studieverksamhet, folkhögskolekurser och teaterverksamhet. Huset kallades då för Godtemplarlokalen men är idag mer känt som "Rosa huset". År 1904 byggdes en missionskyrka på Biblioteksgatan och några år senare stod även Betelkyrkan färdig på Bangatan. Betelkyrkan totalförstördes dock 1986 vid en brand.

Bebyggelsen i samhället uppfördes från början i närheten av stationshuset och bestod av kombinerade bostads- och affärshus i trä. Här anlades även ett torg som fick en nästan stadsmässig karaktär. År 1918 blev tätorten Grillby ett municipalsamhälle, en särskild typ av kommun som ofta bildades i stationssamhällen. Det fanns en municipalstämma som beslutade om tätortsregler och bestämmelser för bland annat hälsovård, brandväsendet och vägunderhåll. Den första stadsplanen antogs 1927 och idag finns gatunamnen från planen fortfarande kvar. Tätorten Grillby hade även beskattningsrätt och 1947 tog man ut en krona i skatt utöver den vanliga skatten till Villberga kommun.

Vid 1950-talets början fanns ett stort serviceutbud i Grillby med post, bank, distriktsköterska, droskstation, hotell, herr- och damfrisörer, konditorier och caféer, bryggeri, bilverkstad, bageri, järnaffär, skoaffär, slakteri, charkuteri, livsmedelshandlare och handelshuset Törnqvist som sålde färg och textilier. En Shellmack fanns på platsen där Tempo ligger idag. I slutet av 1950-talet uppfördes Arosbygdens nya silo som då kallades för Bonnkörkan.

Idag präglas Grillby av en blandning av äldre gårdsbebyggelse, offentliga byggnader, äldre och nyare bostäder samt industribyggnader. Det senaste utbyggda bostadsområdet är från 1990-talet och ligger i den nordöstra delen av samhället. I dagsläget pågår nybyggnation på Grillbyängen som ligger söder om skolan. Området planeras att byggas ut med cirka 120 villor och flerbostadshus. Gatunamnen har koppling till ortens historia då sex gator fått namn efter kända 1900-talsprofiler med nära anknytning till orten.



Foto: Maria Engelbrekts

"Rosa huset"



Foto: Johanna Appeltoft

Järnvägshotellet.



Foto: Maria Engelbrekts

Hus i Grillby samhälle.

Järnvägen

År 1872 påbörjades arbetet med att dra fram den nya järnvägen över Grillby och den 12 december 1876 kunde den dåvarande konungen Oskar II inviga järnvägen och det nybyggda stationshuset. Järnvägen bidrog till att en mer koncentrerad bebyggelse kunde växa fram; byn blev stationssamhälle, poststationen flyttades hit och flera affärer och industrier etablerade sig.

År 1878 kom smeden Johan Wiktor Björklind från Hacksta till Grillby för att underhålla och reparera järnvägens ånglok. För att inte behöva släpa med sig en stor verktygslåda varje gång konstruerade Björklind en ställbar tång, ett antal år före den betydligt mer kände J.P. Johansson som idag betraktas som skiftnyckelns uppfinnare. Björklind lär även ha fått ett patent på sin tång men år 1902 gick han i konkurs och då fick J.P. Johansson ta över patenträttigheterna.

Efter nästan 100 år i drift stängdes Grillbys en gång så stolta järnvägsstation år 1973 och tågen slutade att stanna i Grillby. På 1990-talet utökades järnvägen till att bli dubbelspårig. Utbyggnaden förde med sig att magasinsbyggnader revs och bullerplank uppfördes längs sträckningen genom samhället. Plankorsningar togs bort och ersattes av gång- och vägtunnlar.

Företag i Grillby

Grillby har länge varit ett jordbrukssamhälle med spannmålshandel. Under 1900-talets första hälft växte dock ett mer industriellt samhälle fram med många driftiga företag. I Grillby fanns då en liten möbelindustri och här tillverkades fotbollar, cyklar, sängkläder och likkistor. Spannmålshandlaren John A Fors bildade år 1901 bolaget John A Fors AB tillsammans med andra jordbrukare i trakten. Varan "Fors Ettan", en sorts lättkokta ärtor, gjorde firman och Grillby känt i hela landet och varan levererades även till Kanada och Norge. År 1936 övergick bolaget till Arosbygdens Lantmannaförbund där majoriteten av ortens lantbrukare blev medlemmar.

Ett annat företag var Grillby Metallfabrik som hade ett femtiotal anställda och tillverkade olika mässingföremål, till exempel ljusstakar och mortlar, som idag är eftertraktade samlarobjekt. Metallfabriken fanns där Grillby förskola ligger idag och i närheten uppfördes arbetarbostaden Kråkslottet. Under åren inrymde Kråkslottet även andra verksamheter som skrädleri och café innan det revs 1968. Idag används området som en del av skolgården och kallas i folkmun för "Kråkan".

I Metallfabrikens lokaler har det även funnits en produktion av kakel- och marmorplattor och företaget AB Plåtprodukter. AB Plåtprodukter tillverkade diverse produkter som exempelvis ljuddämpare åt lastbilar, belysningar för militära flygfält och napalmbomber åt det svenska försvaret. År 1967 flyttade verksamheten till Enköping.

Grillby station vid 1900-talets början. Foto: Privat vykortssamling



Grillby eller Arlanda?

I mitten av 1940-talet undersöktes Villbergaslätten som en möjlig plats för en ny flygplats som komplement till Brommafältet. Bana ett skulle gå mellan Kårsta och Långarnö, bana två från Grillby till Löts kyrka, bana tre från Gåde till Säby och bana fyra från Sörskog till Hässelby. En dimlandningsbana planerades mellan Sörskog och Segla. Det pågick en stor debatt huruvida en flygplats skulle vara bra eller dålig för bygden. Valet för placeringen av den nya flygplatsen föll dock på Arlanda då kostnaderna för att stabilisera den gamla sjöbotten utanför Grillby ansågs som alltför höga.

Norra Trögd bildas

Vid årsskiftet 1951-1952 delades Trögds härad, som omfattade den sydöstra delen av Enköpings kommun, upp i Norra och Södra Trögd där Norra Trögd bildades av småkommunerna Villberga, Hacksta, Löt, Litslena, Härkeberga och Husby-Sjutolft. Grillby upphörde nu att vara municipalsamhälle men blev en naturlig centralort för den nya kommunen. Under slutet av 1800-talet bodde uppemot 6 000 invånare i Norra Trögds område men vid starten 1952 hade invånarantalet sjunkit till cirka 3 000. År 1952 hade Norra Trögd en skatt på 6,50 kronor.

Norra Trögds kommun arbetade för att möjliggöra en expansion av både hus och industrifastigheter i Grillby. Länsbostadsnämnden slog dock fast att småhusbyggandet i de mindre orterna skulle skäras ner och lokaliseras till städerna, som i Norra Trögds fall var Enköping. Norra Trögd fick därmed enbart bygga två lägenheter eller småhus om året. Utvecklingen gjorde sitt och i slutet på 1966 hade Norra Trögds befolkning minskat till cirka 2 600 invånare. För företagen blev det därmed svårt att rekrytera eller behålla arbetskraft och flera företag tvingades därför att flytta eller lägga ner sina verksamheter.

År 1971 bildades Enköpings kommun som Norra Trögds kommun blev en del av. Efter kommunsammanslagningen spreds byggandet igen och både privatpersoner och företag fick själva välja var de ville bo och verka.

LANDSKAP OCH NATUR

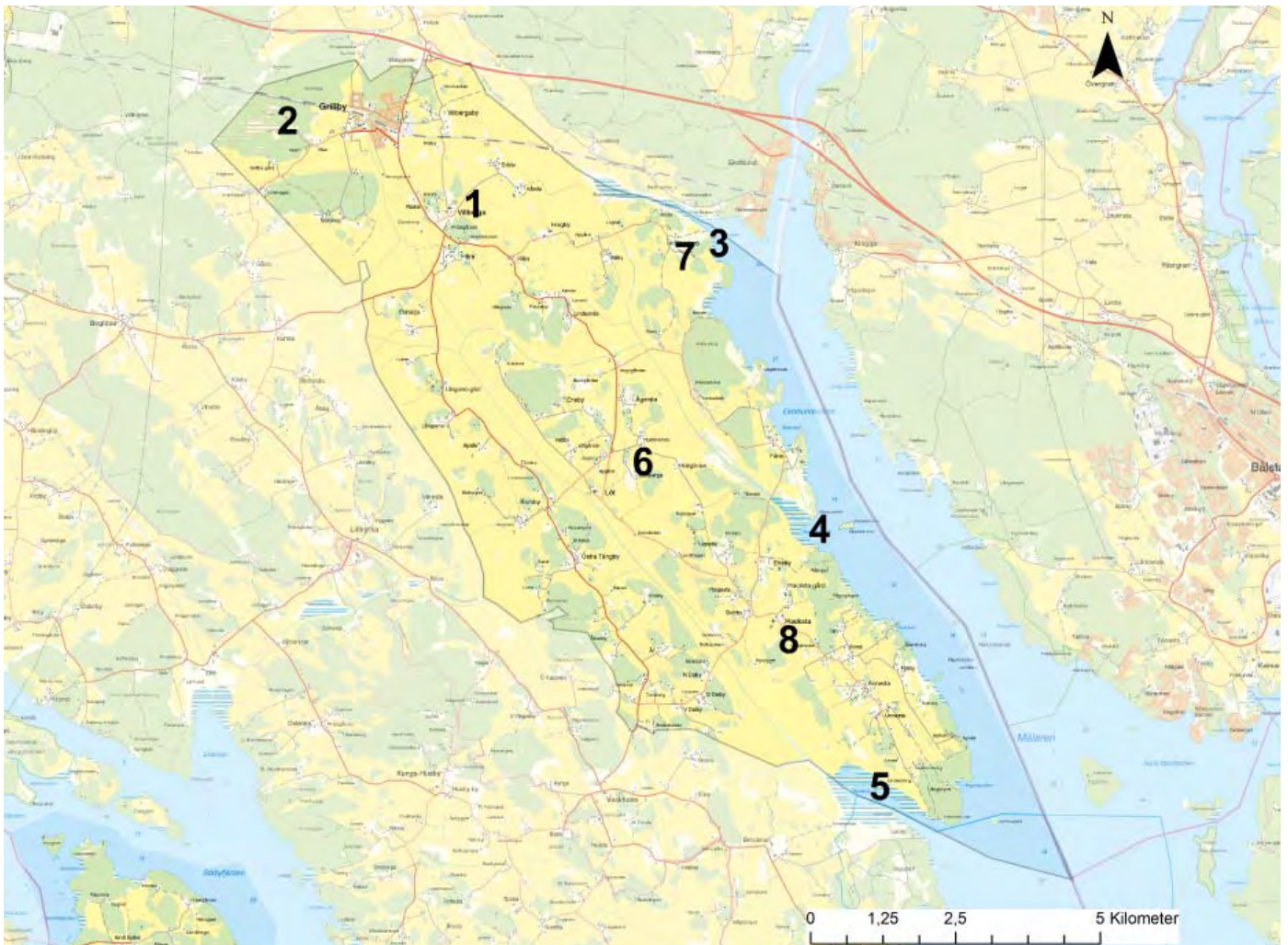
Landskapet runt Villberga kyrka (1) består till största delen av storskaliga och flacka slätter med välbevarad odlingsmark och betesmarker men även av mindre skogsområden. Tre bergsryggar bryter av slätten vid kyrkan och byn Håra. I nordvästra delen av Grillbybygden, vid samhället och mot Boglösa, övergår slättbygden i ett stort skogsområde (2). I norra delen rinner Fiskvikskanal som sedan mynnar ut i Mälaren.

I östra delen av bygden sträcker sig Ekolsundsviken från Sissshammarsviken (3) i norr via Hummelstaviken (4) och ned till Grystavik (5) i söder. Området i Löt (6) utgörs främst av lågland med få inslag av moränmarker. Landskapet präglas av jordbruket med öppna odlingsmarker. De högsta höjderna finns vid Vreta skog mellan Fånö och Bäddarö. Vid Bäddarö (7) finns stora naturvärden med kuperad terräng, skogbevuxna höjder av morän och hållar med inslag av lövträd.

Landskapet runt Hacksta kyrka (8) är kuperat med stora öppna åkerpartier. Kyrkan ligger mycket lågt medan flera byar ligger på moränbackar. Landskapet norr om kyrkan präglas av utgårdar som tidigare ägdes av Fånö medan bygden söder om kyrkan domineras av ett mer bondepräglat landskap. Från kyrkan går huvudvägen ner mot Hacksta udde och landskapet är där mycket flackt men med uppskjutande skogs- och bebyggelseområden.



Foto: Maria Engelbrekts
Vy över Villberga.



Karta 4. Utmärkande naturområden. Copyright: Lantmäteriet



Foto: Maria Engelbrekts

Villberga kyrka



Foto: Maria Engelbrekts

Löts kyrka

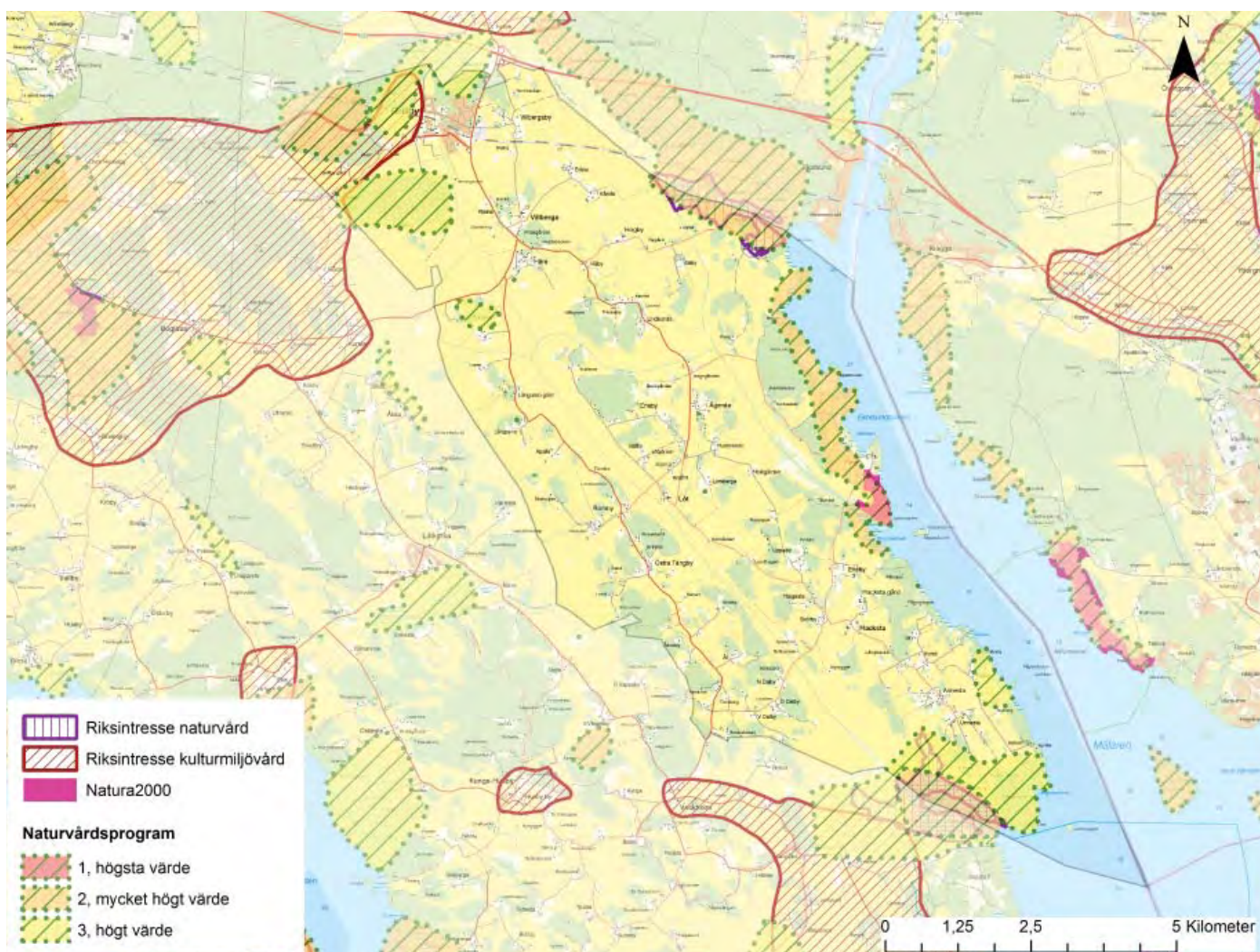
Riksintressen och hänsynsområden

Fånö är utpekad som ett Natura 2000-område för att bevara den biologiska mångfalden i området. Speciellt för Fånö är områdets ekhagar med jätteeckar samt en ekallé som är anlagd på 1600-talet. Allén är 800 meter lång och omfattar över 100 ekar. Efter stranden finns en variation av ädellövträd, bland annat ask, alm, ek, klibbal och hassel.

Områden väster och sydväst om Grillby samt vid Gåde ingår i riksintresseområde för kulturmiljövård som sträcker sig vidare mot Boglösa. Området innehåller ett odlingslandskap med landets mest koncentrerade fornlämningsmiljöer från bronsåldern samt värdefull bebyggelse.

Grystaviken och Sissshammarsviken är utpekade som riksintresse för naturvård vilket innebär att de ska skyddas mot åtgärder som påtagligt kan skada naturmiljön.

Länsstyrelsen i Uppsala län tog 1987 fram ett naturvårdsprogram vars syfte bland annat var att säkerställa och vårda naturvårdsobjekt. I Grillbybygden finns flera områden som ingår i programmet, bland annat kärrmarksområdet Grillbykärret som ligger väster om samhället och ett område som sträcker sig mellan Fånö och Bäddarö samt ett område runt Grystaviken. Nordiaskogen och Sörskogen ingår också i naturvårdsprogrammet och de är även viktiga närströvmråden med stor betydelse för motions- och friluftaktiviteter samt naturupplevelser.



Karta 5. Riksintressen- och hänsynsområden. Copyright: Lantmäteriet

FYSISKA STRUKTURER

Det finns många metoder för att beskriva och analysera en ords fysiska strukturer. I ordsanalysarbetet beskrivs orternas fysiska strukturer genom en Lynchanalys. Lynchanalysen är framtagen av författaren och stadsplaneraren Kevin Lynch på 1960-talet och beskriver en ords fysiska strukturer genom dess stråk, barriärer, landmärken och mötesplatser. Analysen har även kompletterats med ortens bebyggelsestruktur och planläge.

Stråk

Ett stråk innebär en sträcka där många rör sig för att ta sig till en målpunkt. E18 som går genom den norra delen av bygden är ett viktigt transportstråk som gör att man snabbt kan ta sig till städer som Enköping, Bålsta och Stockholm. Andra viktiga transportstråk är Länsvägen och Boglösavägen. Länsvägen går genom samhället och norrut vidare mot Skolsta och riksväg 55 samt söderut mot Veckholm. Boglösavägen går sydväst om samhället och förbinder Grillbybygden med Boglösaområdet.

I samhället fungerar vägarna till skolan, Tempo och idrottsplatsen som viktiga stråk.

Barriärer

En barriär innebär ett hinder eller en begränsning som gör det svårt att ta sig från en plats till en annan. I Grillby är det främst järnvägen som ses som en barriär då den delar samhället i två delar. För att ta sig över järnvägen med bil finns två alternativ; antingen via en vägtunnel mellan Storgatan och Villagatan eller via Länsvägen som går på en viadukt. Det finns även en gång- och cykeltunnel mellan Bangatan och Björkvägen. En annan barriär är E18 som passerar den norra delen av bygden.



Foto: Maria Engelbrekts

Silon- ett igenkännande landmärke.

Landmärken

Ett landmärke är något lättigenkännligt och något som gör att du vet var du är när du ser det. I Grillbybygden finns flera historiska byggnader och landmärken. På landsbygden finns bland annat kyrkorna i Villberga, Löt och Hacksta som alla uppfördes under 1200-talet. Grillby silo är med sina 54 meter ett igenkännande landmärke som syns på håll. Andra landmärken är skolan, Tempo och Tallgården.

I samhället finns flera hus som uppfördes kring sekelskiftet 1800-1900 och som idag särskiljer sig från resterande bebyggelse, bland annat Stationshuset och Rosa huset. Rosa huset fick sitt namn på 1970-talet då det köptes av Enköpings kommun och målades rosa. På senare år har Rosa huset använts som fritidsgård av föreningen Vi unga och som ett privat fritidshem. Under 2014 såldes fastigheten till en privat ägare.

Mötesplatser och knutpunkter

Grillbyskolan är en av de viktigaste mötesplatserna då den samlar cirka 175 elever som bor utspritt i bygden. Idrottsanläggningen Skogsvallen med fotbollsplan, idrottsbana, ny boulebana och motionsspår används flitigt både av föreningar och av skolan. Omvårdnadsboendet Tallgården är en annan viktig mötesplats. Livsmedelsbutiken Tempo är en knutpunkt för boende både i och utanför tätorten.

Vid Grillby torg har det funnits en rad handel- och serviceverksamheter under åren vilket bidragit till torgets betydelse som en mötesplats för bygdens invånare. Idag finns där en pizzeria och Svenska kyrkan med lokal. Det nyttjas även för olika arrangemang som marknader och julgransplundringar. I närheten av torget ligger Anna Lindhs park som är en annan mötesplats.

Enabygdsarkivet, Villberga prästgård och Lötgården är viktiga samlingslokaler som fungerar som mötesplatser för bland annat föreningar.



Foto: Maria Engelbrekts

Grillbyskolan är en viktig mötesplats.

Bebyggelsestruktur

Vid Villberga kyrka finns ett flertal äldre byggnader. Prästgårdens huvudbyggnad är från 1812 och har ljus putsad fasad. Väster om kyrkan ligger församlingshemmet från 1937 som är ljusmålat med tegeltak. Intill kyrkan ligger även Backa väderkvarn som uppfördes 1896. Villbergaby, öster om Grillby, består idag av tre gårdar och där flera av byggnaderna är från 1700- och 1800-talet. Håra by, söder om Villberga kyrka, har en mycket karaktäristiskt radbykaraktär med gårdarna placerade på smala tomter intill varandra. Formen tillkom vid ett skifte 1756 och idag ligger alla byns sju gårdar kvar på samma plats. Byarna Råby, Högby och Långarnö är omnämnda redan på 1300-talet. Råby och Högby ligger mitt ute i slättlandskapet, öster om Villberga kyrka, och idag finns där byggnader från 1800-talet. I Långarnö finns flera äldre byggnader i timmer där den äldre karaktären är bevarad.

Utmed Ekolsundsviken ligger Fånö som redan under medeltiden var ett av Trögdens mest betydelsefulla gods. Huvudbyggnaden ligger högt på ett berg och är omgiven av stora gräsmattor och den anlagda parken. Huset är byggt på 1870-talet och är i nyrenässansstil. Här finns också rester av 1600-talets herrgård, trädgård med orangeribyggnad och trädgårdsmästarens hus. Till gården hör även ladugårdsbyggnader i tegel och flera välbevarade arbetarbostäder. Förutom huvudgården hörde flera gårdar i Löt, Hacksta, Boglösa och Övergran tidigare till Fånö.

Nordost om Löts kyrka ligger byarna Lötsberga, Hummelsta och Ågersta. En annan del av Grillbybygden är Bäckarö som ligger på en udde vid Sisshammarsviken och som är omnämnd redan på 1200-talet. Här finns flera äldre byggnader, bland annat en långsträckt huvudbyggnad från mitten av 1800-talet.

Vid Hacksta kyrka finns ett falurött gammalt skolhus från 1800-talet som idag används som församlingshem. Strax norr om kyrkan ligger Hacksta by som är omnämnt år 1369 och Hacksta gård som har en herrgårdslignande karaktär. Norr om kyrkan ligger byarna Eneby, Uppeby, Skörby och Hälgesta. Söder om kyrkan ligger byarna Svind, Ännensta, Unnesta och Fjällby där mycket av den äldre bebyggelsen från 1700- och 1800-tal är bevarad.

Bebyggelsen i Grillby samhälle består till största delen av enfamiljshus förutom några flerbostadshus vid torget. I närheten av torget samt i ett stråk utmed järnvägen finns byggnader från slutet av 1800-talet bevarade. Många av dessa hus har en hög kvalitet ur ett arkitektoniskt perspektiv. Utmed Boglösavägen ligger gårdarna Solstugan med ett bostadshus från 1860 och Grillby gård med en bebyggelse från runt 1900.

Planläge

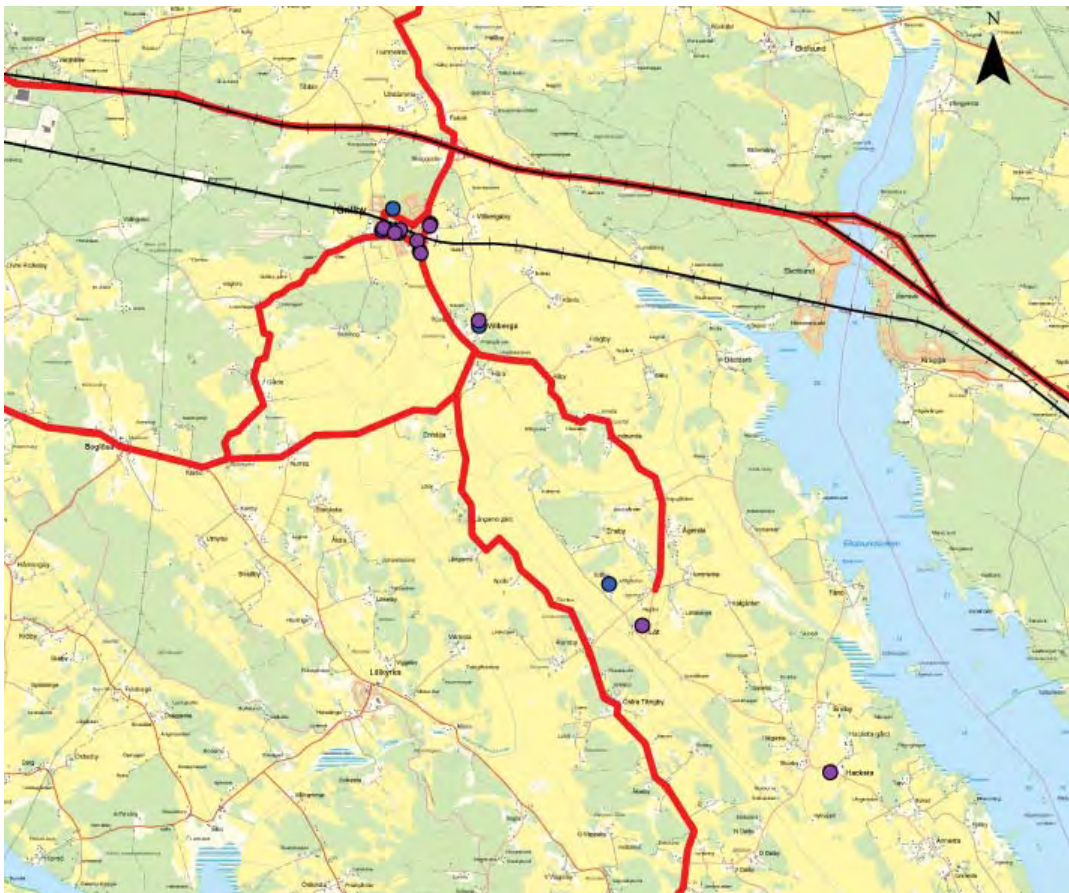
Den fördjupade översiktsplanen (FÖP) för Grillby från 1992 pekar ut tre nya områden för bostäder (1) och tre reservområden som kan byggas ut då de första tre är utbyggda (2). Det första bostadsområdet ligger norr om samhället och är idag utbyggt. Det andra området ligger på jordbruksmark söder om samhället (Grillbyängen) och det tredje ligger nordost om Tallgården. Reservområden pekas ut öster om Länsvägen, norr om Ängs- och Länsmansvägen samt väster om Grillbyängen. FÖP:en pekar även ut ett nytt område för industri vid av- och påfarten till E18 (3) samt ett reservområde i östra delen av samhället (4).

I dagsläget finns 15 detaljplaner och fem stadsplaner kring Grillby tätort. Det är främst på Grillbyängen som nybyggnation sker.

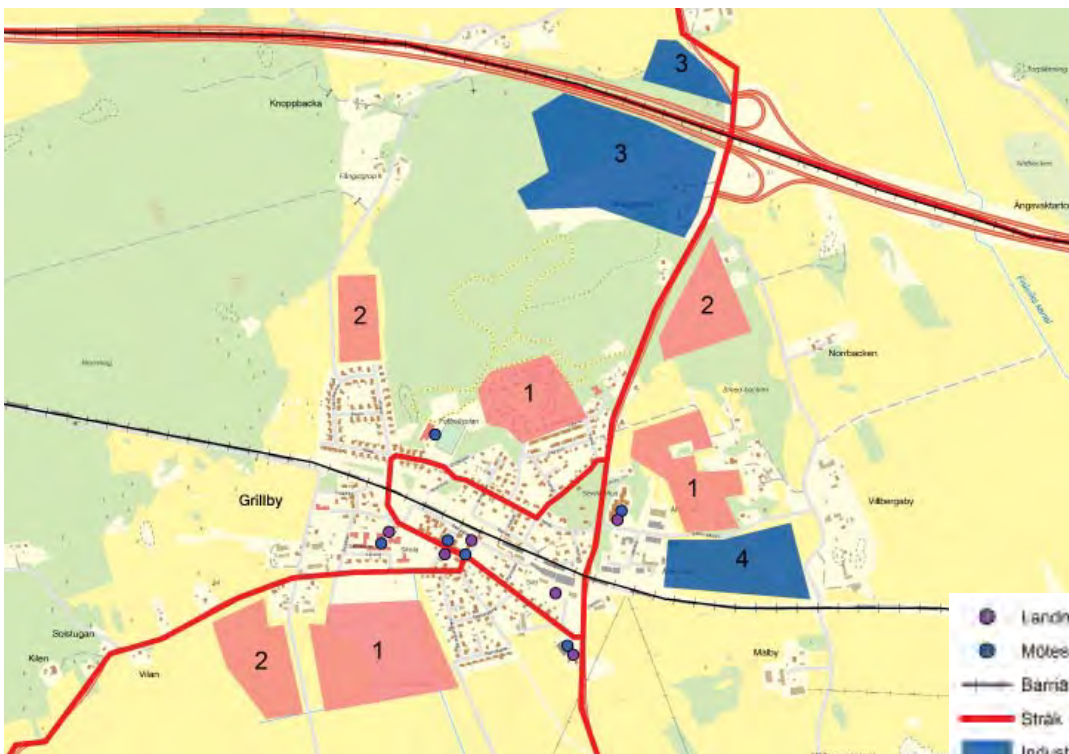


Foto: Maria Engelbrekts

Nybyggda hus på Grillbyängen.



Karta 6. Fysiska strukturer på Grillbybygden. Copyright: Lantmäteriet



Karta 7. Fysiska strukturer och planläge i Grillby samhälle. Copyright: Lantmäteriet



Karta 8. Service i Grillby samhälle. Copyright: Lantmäteriet

FUNKTIONER OCH FOLKLIV

Service och arbeten

Grillbybygden har sedan länge varit en utpräglad jordbruksbygd och jordbruket står därför, tillsammans med verksamheter inom exempelvis bygg, handel och transport, för den största andelen av arbetstillfällena.

I samhället är flera verksamheter koncentrerade vid Villbergabyvägen, bland annat Grillby Rör AB med kontor och lager samt Svenska Foder som i december 2014 invigde sitt nya regionkontor för Mälardalen där. Svenska foder har även verksamhet i silon där de tar emot och torkar spannmål. Vid silon tillverkas dessutom rapsolja av Mälardalen Rapsbränsle AB. Rapsoljan kan hittas i livsmedelsbutiker under ICA:s och Zeta:s varumärken. Vid Villbergabyvägen finns även företaget Torsviby AB med kontor och lager. Företaget har sedan 1987 importerat den populära skon Blundstone footwear från Australien.

I korsningen Storgatan-Länsvägen ligger livsmedelshandeln Tempo. Tempo har öppet alla dagar i veckan och erbjuder service som svenska

spel, postombud och apoteksombud. På Torget finns en pizzeria och i det gamla järnvägshotellet ligger värdshuset Pinos Möten & Mat. Runt om i bygden finns flera företag, bland annat Möbler & Ting invid E18, Skansens bigård i Långarnö som säljer honung under namnet "Svensk Honung från Trögden" och hantverks- och inredningsbutiken Mejeriet i Rambykorset i Löt.

I samhället är kommunen en stor arbetsgivare där skolan och omvårdnadsboendet genererar arbetstillfällen. Grillbyskolans rektorsområde innefattar fritids, förskola och skola för årskurs F-6. På skolan går cirka 175 elever. I skolan finns även ett kombinerat folk- och skolbibliotek. Hösten 2013 utsattes Grillbyskolan för en brand där flera klassrum totalförstördes. Lokalerna har nu byggts upp och i februari 2015 stod de färdiga för inflyttning.

På orten finns två förskolor, en kommunal och en fristående. Grillby förskola är kommunal och ligger på Boglösavägen, nära skolan, och har cirka 80 barn. Förskolan Solstrålen är fristående och ligger på Magasingatan. På Villbergabyvägen ligger omvårdnadsboendet Tallgården. I anslutning till boendet finns en Träffpunkt som erbjuder aktiviteter både för boende på Tallgården och invånarna i Grillby.

Kultur, fritid och föreningsliv

Runt om i Grillby finns flera kulturella byggnader som tidigare använts inom järnvägs- och småindustrin, exempelvis stationshus, järnvägshotell och spannmålsmagasin. På olika platser i Grillby finns sju skyltar uppsatta med bilder och texter som berättar om de historiska byggnaderna och platserna. Boken "Grillby från hållristningar till dubbelspår" berättar även den om Grillbys historia. Skyltarna och boken är resultat från Leaderprojektet "Öppet i Grillby" som pågick från 2011 till 2014 och som var ett samverkansprojekt mellan föreningarna IK Nordia, Villberga hembygdsförening, Grillby Folkdangille, Svenska kyrkan och LUGG, Grillbys lokala utvecklingsgrupp, ett samarbete mellan företagare och organisationer i och runt Grillby. Målet med projektet var att få till ortsutveckling. Förutom skyltarna och boken innebar projektet skapandet av tre evengemang, två marknader och en loppis samt bildandet av en marknadsgrupp. Det innebar även skapandet av en ny mötesplats i form av en boulevard vid Skogsvallen samt ett antal olika kurser och aktiviteter.

På Storgatan ligger Enabygdsarkivet där texter, bilder och kartor från förra sekelskiftet finns bevarade. Arkivet grundades av Erik Strand. Idag ansvarar Villberga hembygdsföreningen för arkivsamlingen.

Det finns flera viktiga fritids- och rekreationsområden i Grillbybygden. I Nordiaskogen, norr om samhället, finns elljusspår som startar vid Skogsvallen. Söder om samhället ligger Sörskogen. Skogsområdena används bland annat som motions- och strövområden, för svamp- och bärplockning och för utflykter.

Mitt i samhället ligger Anna Lindhs park som fungerar som mötesplats och utflyktsmål. Parken är uppkallad efter Anna Lindh som var Sveriges utrikesminister men som mördades den 10 september 2003 på varuhuset NK i Stockholm. Anna Lindh flyttade som barn till Hacksta och gick i Grillbyskolan. Hon var aktiv som ordförande i SSU Trögd och hade sina första politiska framträdande på torget i Grillby. Den 4 juni 2004 invigdes Anna Lindhs park och en lind planterades till minne av Anna. I parken finns även perennplanteringar, stora träd, gräsytor och en lekplats. Ytterligare två lekplatser finns vid Villagatan och Dalvägen.

Sydost om Grillby ligger Fånö som är en kulturell plats med slott och Sveriges nordligaste bokskog. Vid Fånö finns även naturbad med gräsytor, sandstrand, omklädningsrum och brygga. Badet drivs av Löts Bygdegårdsförening.



Foto: Johanna Appeltofft

En av sju historiska skyltar.



Foto: Johanna Appeltofft

Skidspår i Nordiaskogen.

I och runt Grillby finns ett starkt idrotts- och föreningsliv. Idrottsföreningen IK Nordia anordnar fotboll, handboll, innebandy och gymnastik och har allt från knattelag till herr- och damlag. Historiskt sett har man även ägnat sig åt ishockey, bordtennis, skidor, tennis och varpa. Föreningen bildades år 1970 genom en sammanslagning av Grillby bollklubb, Litslena IF och Wilö IS (Villberga-Löts idrottssällskap). Den första bollklubben i Grillby var Grillbykamraterna som bildades på 1910-talet. På anläggningen Skogsvallen finns fotbollsplan, idrottshallen Nordiahallen, bouleplaner och ishockeyrink. Vid Boglösavägen, söder om skolan, finns ytterligare ett idrottsområde med fotbollsplaner. På orten finns även föreningar inom folkdans, skytte, kör, ridning och konst.

Vad gäller föreningslivet så är Villberga hembygdsförening, Löt bygdegårdsförening och Hacksta bygdeförening aktiva och verkar för att bygden ska vara levande. Villberga hembygdsförening bildades år 1983 av intresserade sockenbor och har sin hembygdsgård i Grillby samt driver Enabygdsarkivet. Löts bygdegårdsförening anordnar aktiviteter som pubkvällar, pingis och gympa samt har hand om Fånöbadet och Lötgården. Lötgården kan bokas för exempelvis lägerverksamhet och för privat bruk. Hacksta bygdeförening bildades år 1995 och anordnar idag flera arrangemang och återkommande traditioner som exempelvis Valborgsfirande, familjekul och pubkvällar. En del av aktiviteterna äger rum i sockenstugan vid Hacksta kyrka.

Inom Villberga församling finns öppna förskolan, barn- och ungdomsgrupper, fredagsträff för daglediga med mera. Andra aktiva föreningar i bygden är Lions Club Grillby, Litslena hem och samhälle samt pensionärsföreningarna PRO Norra Trögd och SBF.



Foto: Maria Engelbrekts

Analys

IDENTITET, ANDA OCH MENTALITET

Vad kännetecknar då Grillbys identitet? Finns det någon speciell Grillbyanda?

Under ortsanalysarbetet har boende runt om Grillbybygden hjälpt till att besvara frågorna ovan. Frågorna ställdes på ett vykort som referensgruppen delade ut i bygden. Orden på de inskickade vykorten sammanställdes sedan till ett ordmoln över Grillbybygden där de olika ordens storlek anges av hur många gånger de nämndes på vykortet. Ur ordmolnet kan utläsas att gemenskap, lantligt, skolan och föreningsliv bäst kännetecknar Grillbys identitet.



Bygdens identitet diskuterades vidare under dialogmötet den 26 februari 2015 i Grillbyskolan. Som inspiration för diskussionerna berättade tre personer från bygden om sin syn på Grillby. Talarna var Eva Wrede som flyttade till Grillby 2007, Mats Ekström som är lantbrukare och driver en gård utanför Grillby samt Magnus Berneklint som tidigare bott i Hacksta men som idag bor inne i samhället. Nedan följer citat från talen:

För mig är Grillby framförallt en trygg punkt. I samhället finns en enorm sammanhållning, inom fotbollslaget likväl som i moppegänget. Kommunikationerna till och från Grillby är inte bra men jag tror vissa faktiskt väljer Grillby just på grund av de dåliga kommunikationerna. Det är en viss typ av människor som dras till det.
– Mats Ekström

I Grillby finns intresse för att förändra och ta nya tag, bland annat har det växt fram marknader, det finns en ny boulebana, en nystartad förening som heter Unga konstnärer och så har det satts upp historiska skyltar runtom i byn – några exempel på vad ideella krafter kan åstadkomma.
– Eva Wrede

År 2009 flyttade vi till tätorten Grillby och nu känner vi att vår framtid finns här i byn, det finns en positiv stämning här. Min fru har startat föreningen Unga konstnärer som ett alternativ till aktiviteter som fotboll och handboll. Detta engagemang är Grillbyandan för mig!
– Magnus Berneklint



Foto: Johanna Appeltöfft

Diskussioner under dialogmötet den 26 februari.

Efter talarna fick grupperna fortsätta att diskutera Grillbys identitet. Utifrån diskussionerna som följde kan ortens identitet sammanfattas i:

I Grillby är det nära till det mesta. På korta avstånd finns flera större städer med arbets- och storstadsregioner och inpå knuten finns naturen och friluftsområden. Bygden beskrivs även som lantlig med jordbrukslandskapet och Mälaren.

Stämningen i Grillby är lugn och småskaligheten bidrar till att man känner igen varandra och att alla hälsar på varandra. Detta skapar trygghet och gemenskap som invånarna värnar om. Många trivs i Grillby och är stolta över skolan och ortens historia som är viktiga delar av identiteten.

Även om det är lugnt i Grillby så finns det en "Tempo-anda" med mataffären Tempo. Tempo fungerar som ett nav i orten och invånarna värderar affären högt. Det finns också en anda i föreningslivet som skapar engagemang och sammanhållning.

STYRKOR OCH SVAGHETER

Under dialogmötet diskuterades Grillbys styrkor och svagheter. Mötesdeltagarna fick gruppvis skriva ner fem saker som är bra med Grillby och fem saker som kan bli bättre. Under fikapausen fick deltagarna rösta på de fem viktigaste styrkorna och de fem saker som är viktigast att förbättra. Resultatet blev följande:

Grillbys 5 styrkor främsta styrkor:

1. Det geografiska läget
2. Tempo
3. Skolan
4. Nära till naturen
5. Lugnt och tryggt

Precis som under diskussionerna om Grillbys identitet är det framförallt det geografiska läget som är ortens främsta styrka. Närheten till E18 gör att det går snabbt att ta sig till större städer som Stockholm, Enköping och Västerås. Någon beskrev läget som strategiskt och att det finns "tre IKEA inom 30 minuter". Det geografiska läget lockar även nya invånare till orten.

Mataffären Tempo är en stor styrka på orten som invånarna värderar högt. Affären, som ligger i korsningen Storgatan/Länsvägen, fungerar som ett nav i orten och är även en viktig mötesplats.

Skolan är väldigt viktig för orten och något man är stolt över. Skolan är, liksom Tempo, en mötesplats för hela

bygden och som gör samhället levande. På skolan finns årskurserna förskoleklass till sjätteklass.

En annan styrka som hänger samman med det geografiska läget är närheten till naturen. Omkring samhället ligger Nordiaskogen och Sörskogen som används flitigt som rekreationsområden. Närheten gör även att skolan dagligen nyttjar dessa områden. Runt om i bygden finns jordbruks- och kulturlandskapet som återspeglar ortens historia. Att kunna bo lantligt men ändå lättillgängligt ses som en stor fördel. Vid Mälaren ligger Fånöbadet som är ett populärt besöksmål.

Att det är lugnt och tryggt i Grillby uppskattas av många. Småskaligheten gör att man känner igen varandra vilket skapar trygghet och gemenskap. Stämningen är trevlig och det finns ett hjärtligt bemötande på orten.

Föreningslivet och idrottsmöjligheterna med Skogsvallen och elljusspåret är andra värdefulla styrkor på orten. Inom föreningslivet finns ett fantastiskt engagemang och under dialogmötet lyftes eldsjälar som en stor styrka.

En annan styrka på orten är Villberga församling som har verksamheter för barn, ungdomar och äldre. Ytterligare styrkor är bland annat Enabygdsarkivet och biblioteket.



Foto: Johanna Appeltoft

Omröstning av Grillbys styrkor och svagheter.

5 saker som kan bli bättre i Grillby:

1. Kommunikationerna
2. Cykelvägar (främst till Skolsta)
3. Vårdcentral med distriktssköterska och BVC
4. Ungdomsgård/-aktiviteter
5. Underhåll av infrastruktur och grönytor

Kommunikationerna är den största svagheten på orten. UL trafikerar sträckan mellan Grillby och Enköping med tio turer per dag. På helger går det inte några bussar alls. Grillbyborna har länge efterfrågat förbättrade kommunikationer med en högre turtäthet och bättre anslutningar, både på vardagar och helger, till Enköping, Skolsta och Bålsta. Under dialogmötet gavs det förslag på en buss mellan Grillby och Skolsta som går med täta turer eller om linjerna 803 och 804 kan gå via Grillby vissa turer. Till Bålsta önskas en buss som går frekvent över dagen för att där kunna resa vidare med pendeln. Ett annat efterfrågat förslag var en hållplats vid pendlarparkeringen vid E18. Under dialogen lyftes även behov av kommunikationer på landsbygden.

Kommunikationerna skulle även kunna förbättras genom ett tåguppehåll. Tåget slutade att stanna i Grillby på 1970-talet och kör idag bara igenom samhället. Många anser att tåget skulle betyda allt då tillgången till en stor arbetsmarknad och annan service skulle förbättras. Andra är oroliga att det kan bli stökigt med ett pendeltågsstopp i samhället. De flesta anser dock att ett tåguppehåll skulle göra Grillby mer attraktivt och bidra till inflyttning vilket vore positivt för bygdens tillväxt och utveckling. Ett tåguppehåll skulle innebära att bilen kan lämnas hemma vilket är bra för miljön. Det nämndes även att ett tåguppehåll kräver en pendlarparkering.

Det finns ett behov av fler cykelvägar på orten, framför allt till Skolsta där kollektivtrafiken är en viktig målpunkt. Till Skolsta är det cirka fyra kilometer men vägen är smal och trafikerad av tung trafik som kör mellan E18, riksväg 55 och åkeriet i Skolsta. Cykelväg efterlyses även genom samhället, från Tempo till pendlarparkeringen vid E18, samt utmed Boglösavägen och till turism- och friluftslivsområden i Trögden.

För att förbättra ortens serviceutbud är vårdcentral med distriktssköterska och BVC ett stort önskemål. För cirka tio år sedan lades distriktssköterskemottagningen ned i Grillby. Serviceförsämringen skapade stora protester och namnlistor som över 600 invånare skrev under.

På orten bor många barn och ungdomar men det finns få aktiviteter och mötesplatser där de kan vara. Idag finns problem med klotter, nedskräpning och förstörelse på bland annat skolgården under kvällar och helger. Under dialogmötet lyftes att det finns ett stort behov av en samlingslokal och fritidsgård för ungdomar. Det gavs även förslag på ett allaktivitetshus med riktade aktiviteter till barn och ungdomar.

Invånarna ser även ett behov av bättre underhåll av gator och grönområden. På vintern behöver snöröjningen förbättras och under sommarhalvåret efterlyses bättre skötsel av grönområden, exempelvis gräsmattor och områden med sly och ogräs. Vägunderhållet behöver förbättras både när det gäller vägar i samhället och på landsbygden.

Andra saker som kan bli bättre på orten är bland annat torget som behöver bli mer levande, utbyggnad av bredbandsnätet, sänkta hastigheter på Länsvägen och Storgatan, fler nybyggnationer samt samlingslokal och mötesplatser.



Skolbarns tankar om Grillbys styrkor och svagheter

I ett skolprojekt har en klass i årskurs fem på Grillbyskolan diskuterat vad som är bra med Grillby och vad som kan bli bättre. Nedan sammanfattas deras tankar och idéer.

Grillbys 5 främsta styrkor:

1. Tempo
2. Pizzerian
3. "Allt är bra"
4. Fotbollsplanerna och Nordiahallen
5. Anna Lindhs park

Barnen tycker det är jättebra att det finns service som Tempo och pizzerian i Grillby. De är även väldigt glada över fotbollsplanerna och Nordiahallen, där aktiviteter som fotboll, innebandy och handboll kan utföras. Det är bra att skolan har idrottslektioner i Nordiahallen. Anna Lindhs park är en annan bra sak i Grillby.

Många skolbarn tycker att "allt är bra" i Grillby. Det är bra att det inte bor så många här, att det är ganska lugnt med lite trafik och att det känns tryggt och säkert. Man uppskattar även att ha nära till kompisar.

Andra fördelar som togs upp var att det finns skola, förskola och fritids. Här nämndes särskilt den stora skolgården och den nybyggda längan på skolan.



Foto: Johanna Appeltofft

5 saker som kan bli bättre i Grillby:

1. Mer att göra och fler aktiviteter
2. Affärer vid torget
3. Fler parker och upprustning av lekplatser
4. Skolan
5. Öppna järnvägsstationen

Att det finns mer att göra och fler aktiviteter i Grillby är ett stort önskemål bland skolbarnen. Det gavs bland annat förslag på en skatepark, spelhall, badhus, bowling, biograf, laserdome och basketlag.

Vid torget skulle det kunna finnas fler affärer så att det blir som ett shoppingcenter. Det önskas även godisgalleria och ett Game stop.

Skolbarnen önskar att det fanns fler och större parker i Grillby. Anna Lindhs park är uppskattad men där får det gärna tillkomma mer saker och växter, så att den mer liknar Drömparken i Enköping. Lekplatserna är i behov av upprustning, särskilt den vid Dalvägen. På skolgården önskas en bättre klätterställning och en kompisunga. Det vore även bra om biblioteket blev större och bättre.

Skolbarnen diskuterade även att ett tågstopp i Grillby vore jättebra för att snabbt kunna ta sig till städer som Enköping, Västerås och Stockholm.



Illustrationer över "mitt framtida Grillby" av klass 5 Morado på Grillbyskolan.

Morgondagens Grillby

12 PUNKTER FÖR ETT BÄTTRE GRILLBY

Efter analysen av Grillbys förutsättningar, identitet samt styrkor och svagheter sammanfattas i detta avsnitt ortens framtida behov och möjligheter för en fortsatt positiv utveckling. Ur dialogen med boende, föreningsaktiva och företagare har 12 punkter lyfts fram som extra viktiga för det gemensamma utvecklingsarbetet i Grillby. Ansvar för att arbeta vidare med punkterna vilar gemensamt på kommunen, föreningslivet, företagen och invånarna. Tillsammans kan vi utgå ifrån punkterna när vi planerar och förändrar den fysiska miljön, anordnar aktiviteter för en ökad livskvalitet och social gemenskap eller skapar nya samarbeten för en stärkt företagsamhet.

1 Ta tillvara och bygg vidare på Grillbys identitet och styrkor

Grillby identifieras bland annat genom närhet, lantlighet, skolan, sammanhållning och gemenskap samt föreningsliv. Det är viktigt att ta tillvara Grillbys identitet och samtidigt bygga vidare på dess styrkor både för att förstå bygdens historia men även för den framtida utvecklingen.

Det geografiska läget med närheten till både naturen och till flera större städer gör Grillbybygden till en attraktiv plats att bo på. Stämningen i Grillby är lugn och småskaligheten bidrar till att man känner igen varandra och att alla hälsar på varandra. Detta skapar en trygghet och gemenskap som invånarna värnar om. Ur gemenskapen föds företagsamhet, samverkan och engagemang. Detta är något som återspeglas inte minst i Leaderprojektet "Öppet i Grillby." Ett samverkansprojekt som bland annat resulterade i informationsskyltar, evenemang och en ny mötesplats i form av en boulevard vid Skogsvallen.



I Grillby finns en stolthet över sin historia men även över den gemenskap som finns idag. Grillbys starka föreningsliv är därför viktigt att värna då det bidrar till att man återkommande träffas. Med möjlighet till en gemensam lokal för fler föreningar skulle den gemenskapen kunna breddas och innefatta fler. Barn och ungdomar skulle få se att det finns fler aktiviteter att utföra samtidigt som framgångsrika idéer om ortens framtida utveckling skulle kunna skapas.

2 Förbättra kommunikationerna

Idag trafikerar UL sträckan mellan Grillby och Enköping med cirka tio turer per vardag. Turerna körs som i en ringlinje från Enköping via Lillkyrka, Grillby och Skolsta och sedan tillbaka till Enköping. Invånarna i Grillby efterfrågar fler turer, både på vardagar och helger, samt bättre anslutningar till Enköping, Skolsta och Bålsta. Förbättrade kommunikationer efterfrågas av pendlare, ungdomar, äldre med flera. Arbetsplatser i Grillby upplever problem med att de anställda måste ha bil för att kunna ta sig till och från arbetet, något som gör att det bland annat är svårt att ta in vikarier med kort varsel.

Om kommunikationerna förbättras kan fler ha möjlighet att åka buss och kunna lämna bilen hemma. Grillby är en växande ort där befolkningen ökar, inte minst genom utbyggnationen av Grillbyängen. Detta kommer sannolikt innebära ett ännu större behov och önskemål av en attraktiv kollektivtrafik.

Grillbyborna föreslog att en mindre buss skulle kunna gå med täta turer mellan Grillby och Skolsta. Ett annat förslag var att linjerna 803 och 804 skulle kunna gå via Grillby vissa turer. Till Bålsta önskas en buss som går frekvent över dagen för att där kunna resa vidare med pendeln. Ett annat efterfrågat förslag var en hållplats vid pendelparkeringen vid E18. Under dialogen lyftes även behov av kommunikationer på landsbygden, framför allt för barn och ungdomar som idag är beroende av att föräldrar skjutsar dem samt för äldre som gärna vill bo kvar på landsbygden men som inte gärna kör bil.

Många invånare anser att ett framtida tåguppehåll skulle betyda allt för bygden då det skulle förenkla pendlingen till och från städer som Stockholm, Enköping och Västerås. Ett tåguppehåll skulle innebära att bilen kan lämnas hemma, vilket är positivt för miljön, och närheten

till arbeten och annan service skulle förbättras. Det lyftes även att ett tåguppehåll skulle göra Grillby mer attraktivt och bidra till inflyttning vilket vore positivt för bygdens tillväxt och för att behålla handel och service. Några är dock oroliga att ett framtida pendeltåguppehåll skulle medföra stökigheter och bråk i samhället.

Under våren 2015 har gruppen Grillby Tur & Retur bildats av engagerade Grillbybor. Gruppens syfte är att arbeta för att få bättre kommunikationer till och från orten.

För tillfället pågår arbetet med en regional tågutredning. SL och UL arbetar tillsammans och utredningen rör både pendeltågstrafik och regionalståg. Kommunen för även en dialog med UL om att förbättra kollektivtrafiken till och från Grillby.

3 Komplettera cykelvägnätet

Kommunen ska utifrån cykelplanen och den regionala länstransportplanen bygga ut prioriterade cykelvägar på landsbygden. I kommunens cykelplan finns sträckan Grillby-Skolsta med som ett prioriterat projekt där förslaget är att en gång- och cykelväg byggs utmed befintlig väg för att binda samman orterna.

För många Grillbybor är den mycket goda kollektivtrafiken vid Skolsta en viktig målpunkt. En cykelväg skulle förenkla för exempelvis pendlare och ungdomar som skulle kunna cykla till Skolsta och sedan ta bussen vidare. I Grillby bör cykelvägen gå genom samhället för att binda samman sträckan från Tempo till pendlarparkeringen vid E18 samt för att förbättra trafiksituationen för de oskyddade trafikanterna vid viadukten över järnvägen.

Cykelväg mellan Grillby och Skolsta finns inte med i den regionala länstransportplanen men kommunen för dialog med regionförbundet och Trafikverket om hur cykelvägen ändå skulle kunna prioriteras under den pågående planeringsperioden.

I den kommunala cykelplanen finns även Boglösavägen med, utpekad som felande länk. Boende beskriver att många kör fort längs vägen varför den inte är säker att cykla på i dagsläget. Ett annat förslag som lyfts under dialogen är en cykelväg till turism- och friluftslivsområden i Trögden.

4 Skapa attraktiva mötesplatser

Idag saknas det attraktiva mötesplatser och samlingslokaler för framför allt barn och ungdomar. Detta har resulterat i problem med att ungdomar klottrar och skräpar ner. I dagsläget pågår byggnation av en tillbyggnad med föreningslokal och cafeteria vid Nordiahallen. Det är IK Nordia tillsammans med kommunen som bygger lokalen och den beräknas stå klar i början av 2016. Lokalen kommer även kunna användas som fritidsgård med fritidsgårdspersonal några kvällar i veckan samt kunna hyras av exempelvis andra föreningar. Lokalen kommer att innebära en samlingspunkt i Grillby dit man kan gå för att ta en fika eller bara träffas.

Även föreningar har idag svårt att hitta samlingslokaler. I Grillby är Enabygdsarkivet en av få samlingslokaler. Föreningar brukar även hyra lokaler i skolan men de ser det som problematiskt att inte kunna ha förråd eller ha kvar saker till nästa tillfälle. Skolans lokaler har även blivit betydligt dyrare att hyra vilket gör att föreningarna inte har råd att vara kvar i lokalerna.

Under dialogmötet kom det upp att biblioteket skulle kunna vara en möjlig samlingslokal om det kan vara öppet oftare. Biblioteket skulle då kunna fungera som mer än ett bibliotek och vara "aktivitetsöppet" med exempelvis riktade aktiviteter till unga.

Behovet av mötesplatser var även något som lyftes under skolprojektet i Grillbyskolan. Förslag till mötesplatser var bland annat caféer, bowling, laserdome och biograf men även att utveckla Anna Lindhs park så att den mer liknar drömparken inne i Enköping. Om det tillkommer mer belysning på skolgården skulle den bli en tryggare mötesplats även på kvällstid.



Foto: Enköpings kommun

Flygbild över Grillby samhälle.

5 Skapa ett mer levande torg

Vid Grillby torg har det tidigare funnits en rad handel- och serviceverksamheter vilket bidragit till torgets betydelse som en mötesplats för bygdens invånare. Idag finns en pizzeria och Svenska kyrkan vid torget. Flera lokaler står dock tomma vilket gör att torget känns öde. Dessutom är torget väldigt stort och med få naturliga platser att mötas på, något som förstärker bilden av torget som öde.

Boende har en önskan om att göra torget mer användbart och mer levande. Ett förslag är att ha en permanent scen på torget som kan användas för olika evenemang. Som ett resultat av Leaderprojektet "Öppet i Grillby" anordnas marknader ungefär två gånger per år på torget. Att starta upp verksamheter i de idag tomma lokalerna runt torget skulle bidra till att göra det mer levande då människor skulle röra sig där oftare.

Under skolprojektet gavs flera förslag på hur torget skulle kunna utvecklas, främst kopplat till ett större utbud av affärer och caféer. Ett annat förslag var en fontän mitt på torget. Fontänen skulle då fungera som en samlingspunkt i byn och det skulle även finnas sittplatser runt fontänen.

6 Service och utbud

Serviceutbudet i Grillby har försämrats de senaste åren. På 1950-talet hade Grillby ett levande utbud med frisörsalong, affärer, hotell och så vidare. För cirka tio år sedan lades distriktssköterskemottagningen ned vilket skapade stora protester. För att förbättra ortens serviceutbud är det just vårdcentral med distriktssköterska och BVC som är ett stort önskemål.

Som ovan beskrivits står flera lokaler runt torget idag tomma. Om det planerade gymmet öppnas skulle det kunna medföra att andra verksamheter vågar starta i Grillby.

Tempo har lyfts som en av de viktigaste styrkorna både under dialogmötet och under skolprojektet. En viktig faktor för servicen och utbudet är förstås att invånarna värnar om den lokala servicen och handlar lokalt för att den ska kunna finnas kvar. Det är viktigt att ta tillvara och stärka den service som finns på orten idag med Tempo, pizzeria och Pinos vårdshus.

7 Stärk föreningslivet

Det finns ett stort och starkt föreningsliv på bygden runt och i Grillby med bland annat idrottsföreningar, hembygdsföreningarna i Villberga, Löt och Hacksta samt marknadsföreningar och dylikt. Det är viktigt att stärka och värna om föreningarna då dessa är en stor styrka för bygden. Såväl under dialogmötet som under skolprojektet lyftes bristen av aktiviteter för barn och unga som kanske inte är idrottsintresserade. I Grillby bor många barn och ungdomar men det finns få aktiviteter och mötesplatser där de kan vara. Idag finns problem med klotter, nedskräpning och förstörelse på skolgården under kvällar och helger. Under dialogmötet gavs det förslag på ett allaktivitetshus med riktade aktiviteter till barn och ungdomar. Förslag fanns även på att utveckla biblioteket till mer av ett aktivitetshus med utökade öppettider.

Flera föreningar vittnar även om att de höjda hyrorna för att vistas i kommunens lokaler gör att de inte har råd att hyra dem. Föreningarna gav förslag på att de borde få hyra lokaler till en rimlig summa då de är viktiga för det sociala livet på orten.

I skolprojektet framfördes önskemål om en skatepark då intresset för att åka skateboard är stort. Idag måste barnen åka med sina föräldrar till andra städer som har skatepark. Förslag på lokalisering gavs mot skolan, på gräsytan intill järnvägen.

8 Utveckla företagandet

Företagandet i Grillby är stort både när det gäller småföretag som större företag. Företagarna anser dock att det saknas ett nätverk som binder ihop dem. Ett nätverk skulle kunna underlätta när det gäller frågor som att byta tjänster, samverka i marknadsföring och nå ut till fler. Ett företagsnätverk skulle även göra det lättare att samverka med föreningar. Det finns möjlighet att få stöd av kommunen vid en uppstart av ett företagarnätverk när det gäller exempelvis information och idéer. Initiativet måste dock komma från företagarna själva. Det är även viktigt att fundera på syftet och vilket behov nätverket ska fylla.

Idag finns nätverket Mälardalen som har funnits i mer än 20 år och som är till för landsbygdsföretagare i mälardalsregionen. Företagarna i Grillby anser att det vore bra med ett liknande nätverk för Grillby.

Sedan 2008 finns det verksamheter i silon i Grillby efter några år utan verksamhet. Idag tar Svenska Foder emot spannmål där och Mälardalen Rapsbränsle

tillverkar rapsolja. Markägaren har tillsammans med de verksamma företagen vid silon planer på att anordna öppet hus med visning, provsmakning och där allmänheten kommer att få åka upp i silon. Detta för att visa på vad som händer i silon och dess betydelse för bygden.

Företagare i bygden ser även utökade möjligheter med kommunens nya digitala turistkarta. Turistkartan är en del i kommunens arbete med en turiststrategi och kopplar an till målet om att dubbla turistomsättningen till år 2020. Cirka 300 turistmål finns med på kartan som ska uppdateras kontinuerligt. På kartan är bland annat gårdsbutiker, restauranger och caféer utmärkta. Den tryckta papperskartan kommer även fortsatt att finnas kvar men den digitala turistkartan ökar möjligheten för förbipasserande att hitta till Grillby och det utbud som finns.

9 Säkerställ god trafiksäkerhet

Under dialogmötet kom det upp att det finns ett behov av sänkta hastigheter på Länsvägen, Storgatan och Boglösavägen. Idag är hastighetsbegränsningen 50 km/h förutom på Storgatan vid skolan där den är 30 km/h. För att få ner hastigheterna i området föreslås farthinder.

Nedanför skolan, på andra sidan Boglösavägen, ligger ett idrottsfält där skolbarnen spelar fotboll på rasterna. Närheten till Boglösavägen innebär idag en trafikfara och det skulle behövas farthinder för att få biltrafiken att hålla hastigheten. Det finns även ett behov av att sätta upp ett staket längs vägen mot idrottsfältet, detta för att undvika att barn springer efter bollar och ut i vägen. När Grillbyängen är utbyggt kommer ännu flera barn röra sig över och vid vägen.

Det finns en del problematiska korsningar i samhället. Främst handlar det om T-korsningen vid Tempo som framför allt är problematisk under vinterperioden när in- och utfarterna samt viadukten är hala. Det finns även ett behov av en generell upprustning vid området kring Tempo. Parkeringen är i stort behov av upprustning, exempelvis finns det inga dagvattenbrunnar så när det regnar förvandlas parkeringen till en sjö. Området har en privat markägare. En annan korsning som nämns som problematisk är den vid Länsvägen/Dalvägen. Här föreslår boende att en rondell byggs.

Det finns även ett behov av att få till guidningsskyltar vid infarten till samhället. Idag är det svårt att veta vart man ska åka för att komma till exempelvis skolan och torget när du kommer från Länsvägen.

10 Underhåll av infrastruktur och grönområden

I Grillby samhälle finns flera mindre grönområden och skogsområden. Samhällets norra delar ansluter även till ett större skogsområde. Under dialogmötet framfördes önskemål om bättre underhåll av grön- och skogsområden och gator samt upprustning av lekplatser. Boende anser att det borde ställas större krav på kvalitet i upphandlingen av skötsel. Det finns även ett behov av fler hundlatriner och papperskorgar, vilket helt saknas på torget.

Parkeringen vid Skogsvallen är i behov av upprustning och skötsel. Idag är bara halva asfalterad samtidigt som ogräs och sly växer fritt. Det finns även önskemål om att hitta en annan plats för Återbruket som håller till vid Skogsvallen då det medför problem med nedskräpning.

Vid elljusspåret finns ett utegym som är i behov av upprustning. Invånarna önskar även att det byggs ut. I skogen bakom elljusspåret är det många som slänger sin kompost. En sommar resulterade detta i en skogsbrand. Det finns därför ett behov av att sätta upp en skylt med ”Tippning förbjuden” samt att städa upp.

Det finns tre kommunala lekplatser i Grillby, i Anna Lindhs park, vid Dalvägen och vid Villagatan. I skolprojektet lyftes att lekplatsen vid Dalvägen är i behov av upprustning. Kommunen har tagit fram en långsiktig utvecklingsplan för de kommunala lekplatserna med sikte på 2025. I utvecklingsplanen pekas lekparkerna vid Dalvägen och Villagatan ut som närlekplatser medan lekparken i Anna Lindhs park pekas ut som områdeslekplats. En närlekplats riktar sig främst till åldersgruppen 1-6 år och en områdeslekplats mot 1-9 år. Områdeslekplatser lockar ofta fler och får på så sätt ett större upptagningsområde.

Under skolprojektet kom det även upp förslag på att utveckla skolgården med fler grönytor, bättre klätterställningar och gungor. En mer varierad utemiljö på skolan samt bättre belysning på skolans område är önskvärt. På vintern efterfrågas spolning av isen på grusplanen i ”Kråkan” (Kråkslottsparken vid skolan).

11 Se över behovet av bostäder

I den kommande uppdateringen av kommunens översiktsplan skall behoven av nya bostäder i Grillby ses över och eventuellt nya områden för bostäder pekas ut i ett långsiktigt perspektiv.

Det största behovet gällande nya bostäder anses vara en mix av olika former av bostäder. I dagsläget finns det främst villor i samhället och dess närområden.

En variation med radhus och mindre flerbostadshus skulle kunna skapa boende för äldre som inte orkar bo kvar i sin villa men som ändå vill bo kvar på orten.

Om pensionärer skulle ha möjligheten att flytta till lägenheter skulle flyttkedjor skapas och nya invånare kunna lockas att flytta till bygden. Det finns ett intresse hos många att kunna bo lantligt men fortfarande ha nära till en stad.

Idag pågår nybyggnation främst på Grillbyängen. Området planeras att byggas ut med cirka 120 villor och flerbostadshus.

Kommunen arbetar i dagsläget med framtagandet av ett bostadsförsörjningsprogram. Tidplanen för programmet innebär antagande vid årsskiftet 2015/2016. Bostadsförsörjningsprogrammet innehåller bland annat mål, riktlinjer och indikatorer för ett hållbart bostadsbyggande. En av riktlinjerna i programmet pekar mot att bostadsbehovet i kommunens mindre tätorter ska analyseras och bemötas. Möjligheten att bo kvar på sin ort ska finnas även när behov och önskemål förändras. En stabil eller ökande befolkning i kommunens mindre orter understödjer och skapar nya förutsättningar för ökad service och kollektivtrafik. Tanken är även att ta fram indikatorer på antal färdigställda lägenheter i kommunens mindre orter.

12 Öka tillgången till bredband

Sedan 2011 finns det ett nationellt mål om att 90 procent av Sveriges befolkning ska ha tillgång till bredband om 100 Mbit/s år 2020. Det nationella målet finns även med som ett regionalt mål i "Digital agenda Uppsala län", som är länets framtidsvision om att göra Uppsalaregionen till Europas mest attraktiva kunskapsregion.

Länsstyrelsen och Regionförbundet har en nyckelroll när det gäller samverkan, uppföljning och spridning av det fortsatta arbetet. I den regionala digitala agendan har länet enats om fyra huvudsakliga mål:

- att antalet invånare (16 år och uppåt) i Uppsala län som står utanför den digitaliserade världen ska minska och vara lägre än 10 000 invånare,
- att användarvänliga e-tjänster bör utvecklas för att underlätta kontakter med privata och offentliga verksamheter,
- att minst 90 % av alla hushåll och verksamheter/företag ska ha tillgång till fast eller mobil bredbandsuppkoppling på 100 Mbit/s,
- samt att detta sammantaget ska bidra till att uppnå målet att utsläppen av växthusgaser minskar med 40 %.

Hos Länsstyrelsen kan ansökan om stöd för bredbandsutbyggnad sökas av föreningar, organisationer, företag och kommuner för områden på landsbygden där det inte finns bredbandsnät med hög överföringshastighet och där inte utbyggnaden kan ske på marknadsmässiga grunder. Det är bara projekt som genomförs i områden på landsbygden och i orter med färre än 200 invånare som kan söka stöd. I Uppsala län har 96 miljoner kronor tilldelats länet för bredbandsutbyggnaden i första omgången.

Stödet för bredbandsutbyggnad är en del av Sveriges landsbygdsprogram vars syfte är att ge stöd och ersättning för att utveckla landsbygden. Ett nytt landsbygdsprogram för åren 2014-2020 har beslutats om av regeringen och väntar på beslut från EU-kommissionen. Först när EU-kommissionen har godkänt landsbygdsprogrammet kan det fattas beslut om stöd på bredbandsutveckling, något som beräknas inträffa under 2015. Länsstyrelsen kan då lämna stöd till projekt för anläggande av lokala bredbandsnät genom nybyggnad av passiva nät eller uppgradering av befintliga nät. Stödberättigande kostnader är projektering inklusive projektledning, grävning, rör och dragning av rör. Nätet skall vara öppet för alla operatörer och tjänsteleverantörer och sökande ska göra en marknadsanalys som bland annat visar hur tillgången på bredband ser ut i det tilltänkta området. Projektstödet kan beviljas med max 70 procent av de stödberättigade kostnaderna. Resterande 30 procent ska vara egen kontantinsats eller offentlig medfinansiering. Kriterierna för att söka stöd utgår från andelen tätortsbefolkning i området för projektet samt kunskap, kompetens och genomförandekapacitet hos sökande.

Bland boende på Grillbybygden finns det förslag på att anordna informationsträffar där boende bjuds in för att informeras om möjligheterna att söka bredbandsfinansiering. En sådan informationsträff bör synkas med EU-kommissionens beslutsfattande av Sveriges landsbygdsprogram och inträffa först då det går att ansöka om bidrag.

Idag finns fibernät utdraget till Storgatan och vissa enskilda gator i Grillby. Nätet drogs för ca tio år sedan av Lidéndata. Det finns dock de i samhället som inte anslöts då men som nu är i behov av anslutning. Invånarna anser att IT-infrastrukturen behöver vara mer öppen i sin konkurrens så att man själv kan välja operatör.

UTVECKLINGSPROJEKT MED LEADER

Leader är en arbetsmetod för landsbygdsutveckling som har funnits inom EU sedan 1991. Leader är en del av Landsbygdsprogrammet 2014-2020. Metoden är unik därför att den skapar ett starkt underifrånperspektiv. För att driva projekt som utvecklar landsbygden kan privatpersoner/föreningar/företagare söka stöd genom Leader. Leaderområden finns över hela Sveriges landsbygd. Verksamheten finansieras av de deltagande kommunerna och EU.

I dagsläget tillhör Enköping, tillsammans med Hallstahammar, Västerås och Håbo, Leader Norra Mäljarstranden. Genom en utvecklingsstrategi görs prioriteringar och satsningar på utvecklingsprojekt som: främjar företagande och entreprenörskap, främjar besöks- och turismnäring, stimulerar produktion och distributionen av lokalproducerade produkter och tjänster, utvecklar Mälarens stränder och skärgård och berör ungdomar på landsbygden.

Det är ännu inte beslutat om hur Leaderområdena ska se ut under kommande projektperiod (2014-2020) och ingen budget är fastställd. För tillfället pågår istället arbetet med att utvärdera den förra projektperioden (2007-2013). Beslut kommer troligtvis att fattas under hösten 2015 och efter årsskiftet kommer man återigen kunna ansöka om stöd för utvecklingsprojekt.

För att informera boende om möjligheterna att söka stöd via Leader kommer Leader Norra Mäljarstranden anordna informationsträffar.

VAD HÄNDER NU?

Denna ortsanalys är ett första steg i ett nytt arbetssätt för den översiktliga planeringen i Enköpings kommun. Det är värdefullt att det är de boende i Grillby som själva har berättat hur bygden kan utvecklas och vilka frågor som är viktigast. Utifrån ortsanalysen kan politiker, tjänstemän, föreningar, företagare och andra aktörer positionera sig och tillsammans utveckla orten. Vi kan tillsammans komma längre än om var och en jobbar för sig.

Arbetet med att ta fram denna ortsanalys har resulterat i ett viktigt kunskapsunderlag som kan ligga till grund vid den kommande uppdateringen av kommunens översiktsplan. När arbetet med uppdateringen av översiktsplanen drar igång kommer kommunen återkomma till Grillby med vidare dialoger, samarbeten och aktiviteter.

Ortsanalysen kan med fördel även användas utanför kommunen i marknadsföringssyfte och som information om bygden för såväl företagare som privatpersoner.

Vi hoppas att alla som har varit delaktiga i framtagandet av ortsanalysen vill fortsätta att arbeta tillsammans med oss för att utveckla Grillby!



Foto: Maria Engelbrekts

ORTSANALYS FÖR GRILLBY

TACK TILL!

Referensgruppen i Grillby
3-minutersföreläsarna
Klass 5 Morado på Grillbyskolan
Föreningen Unga konstnärer med utställning under dialogmötet
Villberga Hembygdsförening med Enabygdsarkivet
Alla mötesdeltagarna på dialogmötet i februari 2015