

2022-07-31

Socialförvaltningen

SN 2022/55

Iréne Sundelin

0171-625431

Irene.sundelin@enkoping.se

## **Svar på remiss – Detaljplan för Lillsidanskolan med idrottshall (Ärendenummer KS2021/710)**

### **Förvaltningens förslag till svar på remiss**

Socialnämnden önskar

- Att alla översiktsplaner och detaljplaner innefattar en barnkonsekvensanalys, så som den här planen gör,
- Att Boverkets normer för barns lekyta utomhus respekteras vid all nybyggnation i Enköping från nu och framåt, särskilt för skolor,
- Att all nybyggnation av skolområden och fritidsområden för ungdomar kompletteras med ett nattligt perspektiv på platsen, där unga vuxna utgör huvudsaklig målgrupp för en trygghetsvandring

Socialnämnden har i övrigt inga synpunkter på den föreslagna detaljplanen.

### **Beskrivning av ärendet**

Enköpings kommun arbetar med övergripande planer som *Enköpings stad 2040* och med detaljplaner för byggnation på kommunens mark, som denna för Lillsidanskolan. Utbildningsförvaltningen, upplevelseförvaltningen och samhällsbyggnadsförvaltningens olika avdelningar har i en tvärspektoriell arbetsgrupp berett ärendet. Detaljplanen för skoltomten behöver revideras för att möjliggöra högre byggnadshöjd, vilka ytor som får bebyggas samt förändring av gränser mellan kvartersmark, allmän plats, samt parkmark.

Detaljplanens revidering beskrivs vara en formalisering av det tvärssektoriella arbetet inom projektet. Vad gäller sociala konsekvenser har skolgård och vägar till och från skolan analyserats och arbetats fram tillsammans med barn inom ramen för utbildningsförvaltningens metod för barnkonsekvensanalys. Trygghetsvandring med barn har genomförts av projektets landskapsarkitekter.

Utbildnings- och arbetsmarknadsnämnden resp. upplevelsenämnden har redan godkänt och beställt en projektering inför våren 2023. Lillsidanskolan projekteras för 850 grundskoleelever, 40 grundsärskoleelever och 40 träningsårskoleelever. Det framgår inte från vilka upptagningsområden eleverna förväntas rekryteras.

Samhällsbyggnadsförvaltningens förslag till kommunstyrelsens PLEX-utskott är att *Detaljplan för Lillsidanskolan med idrottshall* skickas på samråd. Det beslutades vid sammanträde för kommunstyrelsens PLEX-utskott 09-06-2022. Planförslaget skickas för samråd till berörda myndigheter, fastighetsägare och föreningar.

### **Beslutsunderlag**

Tjänsteskrivelse, daterad 2022-05-20

Planbeskrivning, daterad 2022-05-23

Plankarta, daterad 2022-05-23

### **Socialförvaltningens bedömning**

Remissen har gått ut till flera berörda nämnder inom Enköpings kommun. Socialförvaltningen har lämnat förslag på önskvärda kompletteringar utifrån socialnämndens verksamhetsuppdrag och med socialtjänstens perspektiv.

I den framtagna *Detaljplanen* har en barnkonsekvensanalys genomförts enligt utbildningsförvaltningens metod, med bland annat en trygghetsvandring. Barns delaktighet uppskattas av socialförvaltningen.

Skolområden med hög hänsyn tagen till mindre barns trafikmiljö dagtid kan tendera att få en baksida kvälls- och nattetid. Om all bil- och cykeltrafik leds undan blir det en plats utan naturlig passage efter skoldagens slut, och när idrottshallen stängt, i synnerhet kvälls- och nattetid. Det framgår inte om den trygghetsvandring som genomförts tagit hänsyn till tidpunkt på dygnet och om barn i alla åldrar varit representerade, inkl. unga vuxna. Det kan vara ett värdefullt perspektiv att ta hänsyn till vid nybyggnation av skol- och rekreationsområden för ungdomar.

Boverket har fastställt normer för barns utrymme för rekreation. Vi ställer oss kritiska till att *Detaljplanen* för Lillsidanskolan valt att avsätta ett lägre utrymme per barn än vad normen föreskriver. Angränsande parkmark behöver inte med säkerhet vara tillgänglig för barns lek. Enköpings kommun bör särskilt se till barns behov av utrymme och bör anse att rörelse och lek är viktiga komponenter för att förebygga och säkerställa barns möjligheter till god social, psykisk och fysisk hälsa.

Som tidigare påpekats av socialnämnden är det viktigt att göra konsekvensbeskrivningar utifrån olika aspekter, t ex vad en ny skola med den geografiska placering som Lillsidanskolans innebär i förhållande till det befintliga utbudet av skolor i Enköping. Denna mest centrala fråga hanteras dock inte inom ramen för en detaljplan. Det finns däremot ett annat viktigt inslag kopplat till minskad segregation som berör detaljplanen och som gäller 'stadsläkning' för att knyta ihop norra Lillsidan med utvecklingen österut genom skolbyggnaden med tillhörande parkområden. Det uppfattas som lovande. Fysiska och sociala barriärer ska minimeras.

Socialnämnden menar att dessa kompletteringar och förtydliganden behöver göras och erforderliga beslut fattas för att öka möjligheten att den nya skolan blir ett tryggt område med goda förutsättningar för barn och unga i Enköping.

Socialförvaltningen har i övrigt inga synpunkter på den föreslagna detaljplanen.

### **Målbilder**

Minskad segregation i Enköpings kommun och områden och skolor som präglas av en blandning av barn och unga från olika samhällsklasser, ursprung och livssituationer.

Gynna invånarnas möjligheter att känna sig trygga och delaktiga.

Iréne Sundelin

Utvecklare

Socialförvaltningen

Samhällsbyggnadsförvaltningen  
Tobias Viberg  
0171-626284  
tobias.viberg@enkoping.se

## Detaljplan för Lillsidanskolan med idrottshall

### Därför har ni fått detta brev

Kommunen har tagit fram ett planförslag för Lillsidanskolan med sporthall. Planförslaget skickas för samråd till berörda myndigheter, fastighetsägare och föreningar för att kommunen ska få in synpunkter. Samrådstiden för planförslaget är 20 juni – 2 september.

### Vad innehåller förslaget

Detaljplanen möjliggör att en ny grundskola med tillhörande sporthall och fritidsgård kan uppföras inom området där Västerledsskolan legat sedan 1960-talet.

Den nya detaljplanen reviderar nuvarande detaljplans högsta byggnadshöjd och begränsning av mark som får bebyggas samt uppdaterar gränser mellan kvartersmark för skola och idrottsändamål respektive allmän plats inklusive trafikangöring, gång- och cykelbanor samt parkmark.

Den nya detaljplanen låser Lillsidanskolans angöring till sydost och väster om skolområdet. I nordost släcks tidigare planlagda angöringsvägar ut och natur-/parkmarken som finns där i realiteten, ges planstöd.

Planförslaget är förenligt med stadens fördjupade översiktsplan. Planområdet omfattar nuvarande skolområde och angränsande allmänna ytor. Planförslaget omfattar endast kommunägd mark.

Planens genomförande bedöms inte ge en sådan betydande miljöpåverkan som avses i 6 kapitlet 3 paragrafen miljöbalken.

### Så här gör ni

Skriv ned era synpunkter och skicka dem **senast 2 september 2022** via e-post till [detaljplan@enkoping.se](mailto:detaljplan@enkoping.se) eller till:

Enköpings kommun  
Samhällsbyggnadsförvaltningen  
Planavdelningen  
745 80 Enköping

**Vad händer sedan?**

Alla synpunkter som kommer in under samrådet sammanställs och bemöts i en samrådsredogörelse och planförslaget revideras. Förslaget skickas sedan återigen till berörda för granskning. Därefter tas planen upp i kommunstyrelsen som tar ställning till om planen ska antas. Vill du läsa mer om projektet och hur planprocessen fungerar kan du göra det på kommunens webbplats [www.enkoping.se/lillsidanskolan](http://www.enkoping.se/lillsidanskolan). På webbplatsen finns också detaljplaneförslaget, se [www.enkoping.se/planer](http://www.enkoping.se/planer).

Om du har frågor, kontakta Tobias Viberg, planarkitekt, tel. 0171 – 62 62 84 eller e-post [tobias.viberg@enkoping.se](mailto:tobias.viberg@enkoping.se).

Med vänlig hälsning

Tobias Viberg  
Planarkitekt  
Enköpings kommun

Paragraf 58

Ärendenummer KS2021/710

## **Detaljplan för Lillsidanskolan med sporthall - beslut om samråd**

### **Kommunstyrelsens PLEX-utskotts beslut**

Detaljplanen skickas på samråd.

### **Ärendet**

#### **Bakgrund**

Kommunen har under åren 2020-2022 arbetat med förstudie och programhandling inför projektering av en ny grundskola med idrottshall som kan ersätta Västerledsskolan vars byggnader har nått slutet av sin livslängd. Den nya skolan har beslutats få namnet Lillsidanskolan.

Upplevelsenämnden respektive Utbildnings- och arbetsmarknadsnämnden har godkänt och beställt projektering av samhällsbyggnadsförvaltningens fastighetskontor för att kunna söka bygglov för den nya skolan under våren 2023.

Den nya skolan ska inrymma grundskola F-9 med omkring 850 elever samt grundsärskola för 40 elever och träningssärskola för 40 elever.

För att möjliggöra den nya skolan behöver gällande detaljplan för skoltomten revideras, huvudsakligen vad gäller högsta byggnadshöjd och vilka ytor som får bebyggas.

#### **Ärendets beredning**

Arbetet med projektets programhandling har letts av fastighetskontoret i en tvärsektoriell arbetsgrupp med representanter för utbildningsförvaltningen, upplevelseförvaltningen samt samhällsbyggnadsförvaltningens olika avdelningar (gata, trafik, VA och plan). Vissa avstämningar har löpande gjorts mot miljö- och byggnadsförvaltningen.

#### **Samhällsbyggnadsförvaltningens bedömning**

Revideringen av detaljplanen innebär att högsta byggnadshöjd justeras till en högsta nockhöjd på 25 meter för skolbyggnaden. För idrottshallen har en högsta nockhöjd satts till 17,5 meter. I övrigt innebär den nya detaljplanen att tidigare

parkering i skolområdets nordöstra del avvecklas och ersätts med ett område med park-, skolgårds- och idrottsändamål.

#### **Ekonomiska konsekvenser**

Detaljplanearbetet finansieras inom ramen för budgeten för skolprojektet.

#### **Sociala och miljömässiga konsekvenser**

Detaljplanen i sig är i mycket en formalisering av det som det tvärsektoriella arbetet inom projektet kommit fram till vad gäller stråk för gång- och cykeltrafik, natur- och parkområden, skolgårdens utbredning samt angöring. Genomförandet av projektet kommer att påverka föroreningsnivån i dagvattnet positivt. De nya byggnaderna är energieffektivare och miljövänligare än befintliga. Skolgård och vägar till och från skolan har analyserats och arbetats fram tillsammans med barn inom ramen för utbildningsförvaltningens metod för barnkonsekvensanalys där bland annat trygghetsvandring med barn har genomförts av projektets landskapsarkitekter.

Planarkitekt Tobias Viberg redogör för ärendet.

#### **Samhällsbyggnadsförvaltningens förslag till kommunstyrelsens plex-utskotts beslut**

Detaljplanen skickas på samråd.

#### **Beslutsunderlag**

Tjänsteskrivelse, daterad 2022-05-20

Planbeskrivning, daterad 2022-05-23

Plankarta, daterad 2022-05-23

#### **Yrkanden**

Jenny Gavelin (L) och Anders Lindén (SD) yrkar bifall till förslaget.

#### **Beslutsgång**

Ordföranden frågar om utskottet hört förslaget och är redo att gå till beslut.

Utskottet bekräftar detta.

---

#### **Beslutet skickas till:**

Berörda förvaltningar



# Detaljplan för Lillsidanskolan med sporthall

Antagen  
201X-XX-XX

Laga kraft  
201X-XX-XX

Enköpings kommun

Standardförfarande

## PLANBESKRIVNING



*Illustration från projekteringsens programskede. Perspektiv från Västerleden.*

*Till planen hör följande handlingar:*

- Plankarta med bestämmelser, skala 1:1000, 2022-05-23
- Planbeskrivning, 2022-05-23
- Fastighetsägareförteckning, 2022-05-25
- Samrådsredogörelse, 201X-XX-XX (tillkommer efter samråd)
- Utlåtande, 201X-XX-XX (tillkommer efter granskning)

## Innehåll

INLEDNING .....	3
Planens syfte .....	3
Bakgrund .....	3
Kommunens bedömning .....	3
Planprocessen.....	3
Plandata .....	4
Tidigare ställningstaganden.....	4
BEFINTLIGA FÖRHÅLLANDEN.....	8
PLANFÖRSLAGET .....	13
KONSEKVENSER .....	23
GENOMFÖRANDE .....	26
Organisatoriska frågor .....	26
Fastighetsrättsliga frågor.....	26
Ekonomiska frågor .....	26
Tekniska frågor .....	26
MEDVERKANDE TJÄNSTEMÄN .....	27
REVIDERINGAR .....	27

## INLEDNING

### Planens syfte

Detaljplanen möjliggör att en ny grundskola med tillhörande sporthall och fritidsgård kan uppföras inom området där Västerledsskolan legat sedan 1960-talet.

Den nya detaljplanen reviderar nuvarande detaljplans högsta byggnadshöjd och begränsning av mark som får bebyggas samt uppdaterar gränser mellan kvartersmark för skola och idrottsändamål respektive allmän plats inklusive trafikangöring, gång- och cykelbanor samt parkmark.

Den nya detaljplanen låser Lillsidanskolans angöring till sydost och väster om skolområdet. I nordost släcks tidigare planlagda angöringsvägar ut och natur-/parkmarken som finns där i realiteten, ges planstöd.

### Bakgrund

Kommunen lät under 2020-21 ta fram en förstudie för hur en ny skola och sporthall kan ersätta de lokaler som idag finns på platsen och vars livslängd bedömts vara i sitt slutskede. De nya lokalerna ska samtidigt kunna ta emot större antal elever.

Den nya skolan har beslutats få namnet Lillsidanskolan.

### Kommunens bedömning

I det arbete som tog vid efter att Plan för Enköpings stad (FÖP 2040) antagits och positiva planbesked lämnats för omvandling av industrifastigheter längs Doktor Westerlunds gata, identifierades behov av att knyta ihop de socioekonomiskt mer utsatta västra stadsdelarna med stadens centrum och därigenom skapa förutsättningar för en socialt, ekonomiskt och ekologiskt mer hållbar stadsutveckling.

Med sitt läge mellan miljonprogramsområden i västra Enköping och pågående omvandling av tidigare industriområden till bostadsområden närmare centrum, ska den nya skolan och idrottshallen verka samlande och integrerande mellan det nya och gamla, norra och södra, västra och centrala.

### Planprocessen

#### Planförfarande

Detaljplanearbetet sker med standardförfarande enligt plan- och bygglagen 2010:900 med de ändringar som trädde i kraft 1 januari 2015.

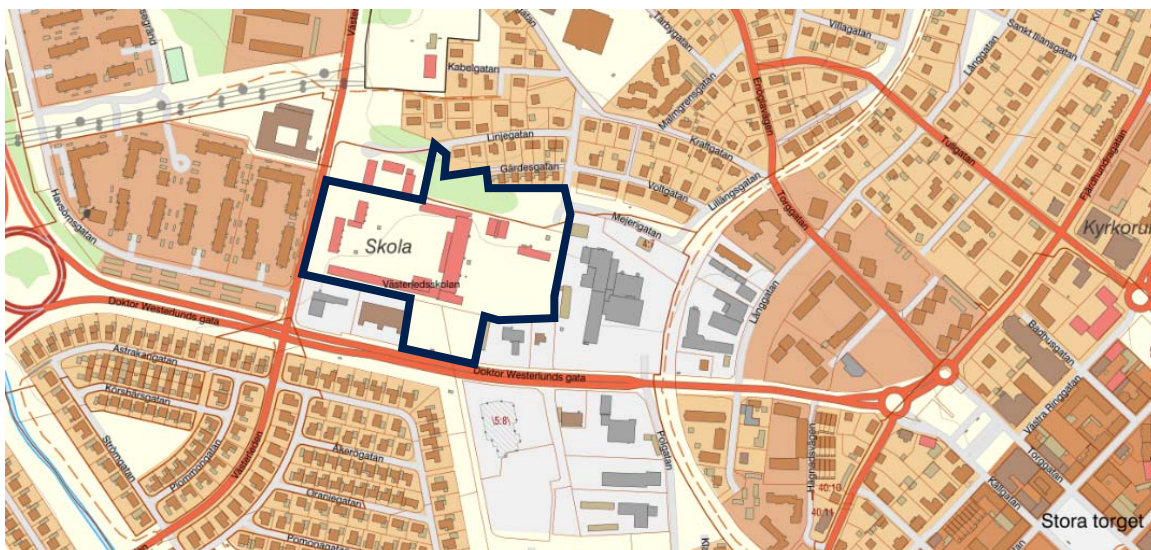
**Tidplan**

Nedanstående tidplan är delvis preliminär och kan komma att förändras under hand.

Beslut om planbesked	2021-12-09
Beslut om samråd	2022-06-13
Samråd	2022 juni-juli
Granskning	hösten 2022
Beslut om antagande PLEX-utskott	2022-12-15
Beslut om antagande KS	2022 feb

**Plandata****Lägesbestämning**

Planområdet omfattar större delen av befintlig skolfastighet Lillsidan 4:4 samt vissa angränsande delar av Lillsidan 8:1 och 8:9 samt Galgvreten 2:46



Planområdet markerat i västra Enköping.

**Areal**

Planområdet omfattar omkring 4,7 hektar.

**Markägo-  
förhållanden**

All mark inom planområdet ägs av kommunen.

**Tidigare ställningstaganden****Översiktliga planer**

I Plan för Enköpings stad (fördjupad översiktsplan 2040) anges området vara för fortsatt allmänt ändamål. Närmast Doktor

Westerlunds gata är en mindre del utpekad som den västligaste delen av ett större framtida bostadsområde.

Kommunen har under de senaste åren planlagt för bostäder inklusive ny dagligvarubutik, förskola och bevarande av de äldre mejeribyggnaderna längs Doktor Westerlunds gata.

Revidering av gällande detaljplan (stadsplan 158) bedöms därför sammantaget vara i linje med hur den fördjupade översiktsplanen skisserar tänkt utveckling i området.



*Markanvändningskartan från kommunens fördjupade översiktsplan. Aktuellt planområde markerat inom blå ellips som markerar det utpekade större sammanhanget längs Doktor Westerlunds gata och Västerleden.*

## Gällande detaljplaner

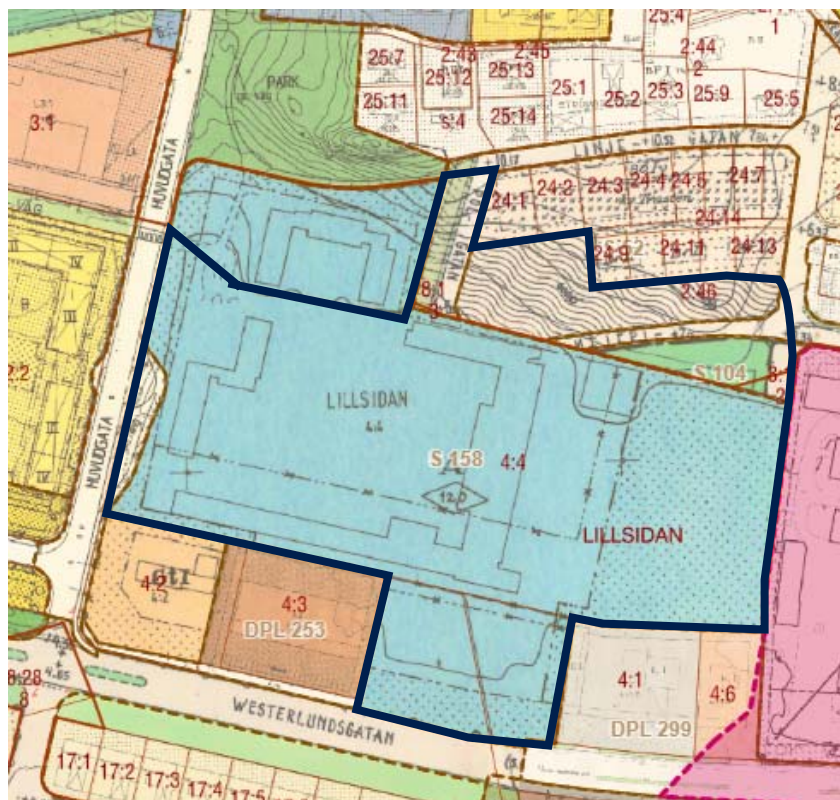
Gällande detaljplan för skolans område är stadsplan 158 från 1980. Den anger allmänt ändamål och högsta byggnadshöjd 12 meter samt har prickmark på delar av skolgårdsytan. I början av 2000-talet gjordes angränsande del av Västerleden (gatan) om för att skapa en bättre lösning för skolbusstrafiken. Därför är västligaste delen av skoltomten planlagd som en bussficka i detaljplan 360 från 2002.

Nordöstra delen av nu aktuellt planområde omfattas av äldre stadsplaner som pekar ut marker för Park men har även kvar planlagda gator som förlängningar av Mejeri-, Gärdes- och Linjegatan. Dessa förlängningar av gator har aldrig anlagts.

Direkt öster om planområdet har en ny detaljplan för Mejeriet antagits under 2022. I denna är mejeribyggnadens äldre delar rivnings- och förvanskningsskyddade. Ytan mellan skoltomten och mejeribyggningen avses användas för parkering. Längs Mejerigatans



södra sida ska en gång- och cykelväg byggas men områdets huvudangöring sker från Doktor Westerlunds gata i söder.



Gällande planmosaik i området, maj 2022. Aktuellt planområde markerat med blått.

### Program för planområdet

Utifrån de förstudier som gjort för dels ny skola, dels de planprocesser som genomförts längs Doktor Westerlunds gata, har något planprogram för nu aktuellt planområde inte bedömts nödvändigt. Detaljplanens samrådsförslag har inväntat skolprojektets programhandlingar som tagits fram inom ett tvärsektorieellt kommunalt samarbete. Parallellt med detaljplaneprocessen fortsätter projektering av den nya skolan med sporthall, inklusive omdaning av trafiklösningar i stort längs Doktor Westerlunds gata.

### Miljökonsekvensbeskrivning

Kommunen har gjort en undersökning av miljöpåverkan för att avgöra om en miljökonsekvensbeskrivning behöver tas fram. Denna visar att revideringen av detaljplan i det aktuella fallet inte bedöms medföra sådan betydande miljöpåverkan som avses i 6 kapitlet 3 paragrafen miljöbalken. Miljökonsekvenserna beskrivs därför i denna planbeskrivning.

Länsstyrelsen i Uppsala län kommer att samrådas med i denna fråga parallellt med plansamrådet.

### **Kommunala beslut i övrigt**

Tidigt i arbetet med att hitta lämplig placering för den nya skolan beslutade kommunstyrelsen 2020-04-21 § 89, om följande planeringsprinciper för det vidare arbetet:

*1. Ny skola placeras lämpligast enligt reviderat alternativ C [dvs det västliga alternativet]*

*2. Under fortsatt projekteringsprocess skall följande parametrar beaktas:*

*a. Allmänna gena stråk (Västerledstorg-nya ICA), men inga allmänna stråk över skolområdet*

*b. Skapa serie av mötesplatser längs stråken*

*c. Tydlig koppling/understöd till Västerledstorg med möjlighet till bevarad kommersiell service*

*d. Knyta ihop norra Lillsidan med utvecklingen österut ("stadsläkning")*

*e. Sydvända entréer som nås från flera håll (neutralt mellan nytt och befintligt bostadsområde)*

*f. Projektets inverkan på skolans omkringliggande trafikmiljö, och vice versa, ska särskilt beaktas.*

*g. Skapa en grön och aktiv skolgårdsmiljö*

*h. Åtgärder som motverkar segregation och främjar integration ska vara överordnade i plan- och stadsbyggnadsskedet, där fysiska och sociala barriärer ska minimeras.*

*i. Skolororganisationens verksamhetsbeskrivning när det gäller skolans utemiljö ska beaktas särskilt, exempelvis:*

*"Området kring skolan är uppmuntrande, utmanande och känns trygg på grund av alla människor som rör sig området samt att det finns insyn och god belysning."*

*Även fullmäktiges mål 12 ska beaktas:"- Kommunens offentliga miljöer är inbjudande, trygga och tillgängliga".*

*3. Att det i den fortsatta processen även ges möjlighet att skolans idrottshall placeras i anslutning till Västerleds torg.*

Under hösten 2021 inleddes ett programhandlingsarbete inom projekteringen av den nya skolan och idrottshallen. Det blev då tydligt att med de ambitioner som fanns med idrottshallen, utifrån viljan att skapa mer än bara en skolidrottshall, behövdes mer yta än som fanns tillgänglig i det läge som förstudien föreslagit.

PLEX-utskottet beslutade 2021-12-09 § 97, att ge i uppdrag till samhällsbyggnadsförvaltningen att starta en planprocess för att möjliggöra en ny skola som ersätter tidigare Västerledsskolan inklusive ny idrottshall för skolverksamhet och föreningsliv samt fritidsgård. Förvaltningen fick även i uppdrag att säkerställa att barn verkligen tillfrågas i den barnkonsekvensanalys som kommer att göras under framtagandet av detaljplanen.

## BEFINTLIGA FÖRHÅLLANDEN

### Natur

#### *Mark och vegetation*

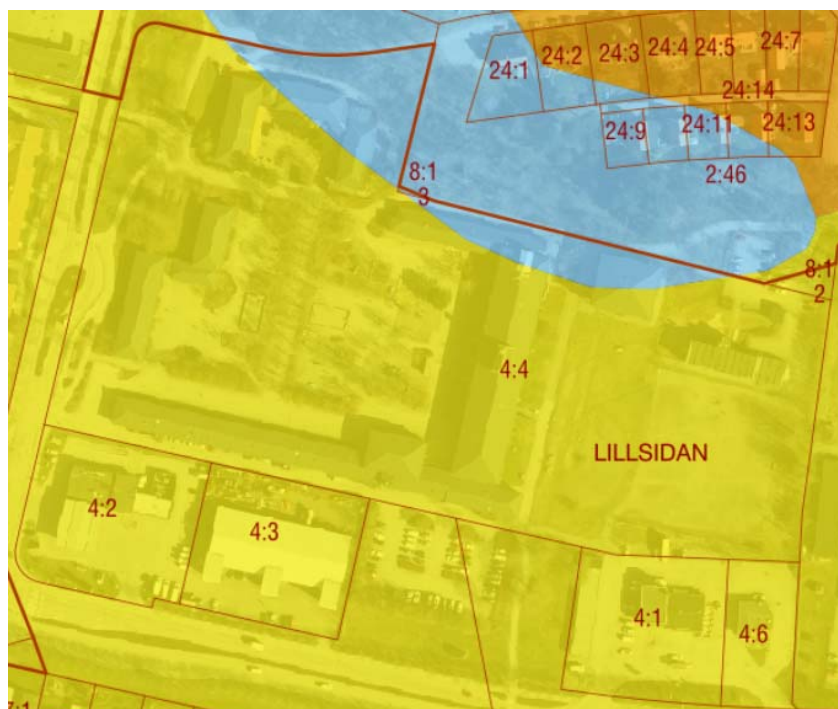
I nordöstra delen av planområdet finns en skogsbacke med löv- och barrträd men i övrigt består marken av hårdgjord skolgård med inslag av idrottsytor, gräs och buskvegetation. Inom befintlig central skolgård samt längst i söder finns trädrader som uppfyller definitionen av allé och alltså omfattas av generellt biotopskydd.



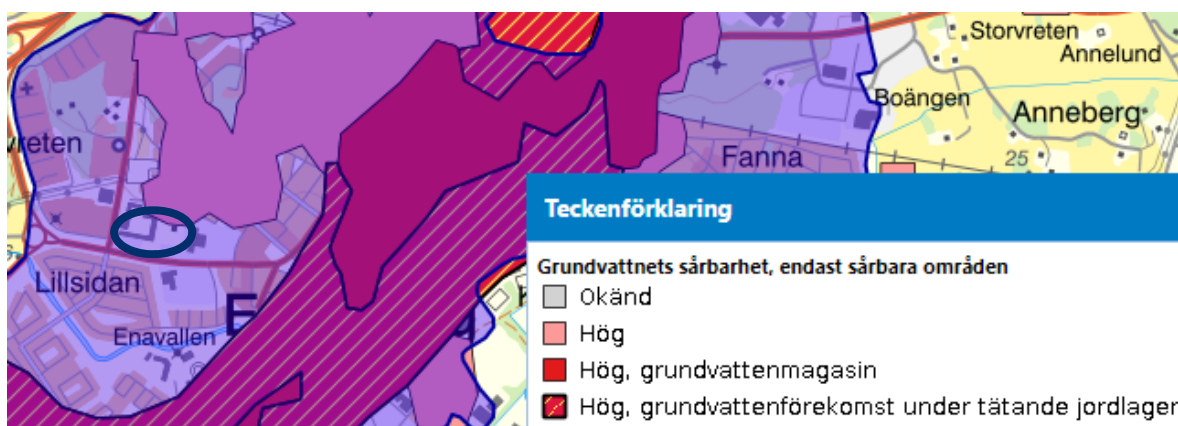
#### *Geotekniska förhållanden*

Planområdet består enligt SGUs jordartskarta av lera till största delen. Längst i norr sträcker sig en moränbacke i öst-västlig riktning.





SGUs Sårbarhetskarta för grundvatten, klassar ett område som i stort sammanfaller med moränbacken i norr som del av område med hög sårbarhet. I övrigt är planområdet klassat som mindre känsligt. Detta påverkar var det är lämpligt eller olämpligt med aktiv infiltration av dagvatten och kan även påverka krav på grundläggningsteknik och schaktanläggning.



Utsnitt från SGUs sårbarhetskartering. Planområdet är markerat med blå elips.

#### Förorenad mark

Inom planområdet finns inga MIFO-objekt. Området var fram till 1960-talet öppet åkerlandskap och har efter det enbart använts för skolverksamhet. Inom två direkt angränsande fastigheter har dock

drivmedelsförsäljning pågått under ungefär lika lång tid som skolverksamheten inom planområdet.

Kommunen har låtit ta fram ett PM - Miljöteknisk bedömning inför samråd, WSP, 2022-05-12. I detta konstateras att halter av PCB som överskrider naturvårdsverkets gränsvärden för känslig markanvändning (KM) finns i marken närmast befintlig skolbyggnad. Ursprunget till dessa är den sanering från PCB som gjort av befintlig skolbyggnad. I övrigt finns inte halter som överskrider riktvärden för KM.

Från den miljötekniska bedömningens slutsatser:

*Miljötekniska provtagningar har utförts inom planområdet som visar följande:*

- *Markens övre skikt utmed byggnadsfasader är ställvis påverkad av främst PCB. Sannolikt orsakat vid PCB-fogsanering på befintliga skolbyggnader.*
- *På större avstånd till skolbyggnaderna påvisas generellt ej PCB över KM. Det finns ingen känd förorenings-spridning från närliggande områden till planområdet. Vid provtagning (jord och vatten) inom planområdets södra del (blivande sporthall), dvs avståndsmässigt sett närmast intilliggande drivmedelsverksamheter, påvisas inga anmärkningsvärda indikationer på oljeförekomst eller dylikt.*
- *Provtagningar i underliggande naturligt material (lera) påvisade halter i för regionen normalt förekommande nivåer.*

*PCB-förekomsten i markens övre jordskikt bedöms ej innebära hinder för godtagande av aktuell detaljplan. Jord invid byggnader behöver dock urskiftas och övrig jord kontrolleras vid exploateringen. Behov av ytterligare provtagning innan antagande av detaljplan bedöms ej föreligga. Planområdets planerade exploatering innebär att markytans övre skikt, ställvis djupare, kommer schaktas, hanteras och kontrolleras av anläggningstekniska skäl innan återanvändning för att säkerställa att massorna innehållsmässigt är lämpliga för återanvändning.*

*Risk för skred/höga vattenstånd*

Känd risk för översvämning eller skred föreligger ej. Hela planområdet ligger 4-6 meter över havet i RH2000.

*Fornlämningar*

Inga kända fornlämningar finns inom eller i direkt närhet till planområdet.

## **Befintlig bebyggelse**

*Bostäder*

Väster om Västerleden ligger ett stort bestånd av hyresrätter i Enköpings hyresbostäders regi. Norr om detta finns även

flerbostadshus i annan ägo. Bostadsområdena har sitt ursprung i miljonprogrammet men har delvis byggts om under 1990-talet.

Norr om planområdet ligger ett varierat småhusområde medan det söder o Doktor Westerlunds gata finns mer homogent småhusområde uppfört under miljonprogrammets dagar.

Öster och sydost om planområdet har planerats och börjat byggas flerbostadshusvarter inklusive ny dagligvarubutik. Inom detta område bevaras Mejeriet som byggnad för centrumverksamhet. Dessa nya stadsvarter längs Doktor Westerlunds gata bedöms få omkring 900 lägenheter

#### *Arbetsplatser, övrig bebyggelse*

Inom planområdet bedrivs idag skolverksamhet för grundskola. Söder om skolområdet finns idag två drivmedelsstationer och snabbmatsställen. Öster om planområdet ligger mejeriet med blandade verksamheter. En planprocess pågår för det området som föreslår att mejeriet får innehålla kontor, föreningslokaler och centrumändamål. Väster om Västerleden ligger Västerledstorg med frisör, matvaror, restauranger och liknande.

#### *Offentlig och kommersiell service*

Direkt norr om planområdet finns en förskola. Se vidare ovan om serviceutbudet i området.

### **Friytor**

#### *Lek och rekreation*

Enköpings västra stadsdelar har relativt sett till andra delar av Enköping dels mindre utvecklad grönstruktur, dels större befolkningstäthet. Därför har det inom projektet med Lillsidanskolan och dess idrottshall varit stort fokus på att inte begränsa dessa ytor ytterligare utan i stället skapa mångfunktionella ytor som kan komma både skolan och allmänhet till del.

#### *Naturmiljö*

I stadsdelen finns vissa öar av naturmiljöer men för att nå större sammanhängande naturområdet behöver barriärer i form av trafikleder passeras. Planförslaget påverkar inga av dessa naturmiljöer men i genomförandet av detaljplanen finns med att minska barriäreffekterna på angränsande gator.

### **Gator och trafik**

#### *Gatunät, gång, cykel- och mopedtrafik*

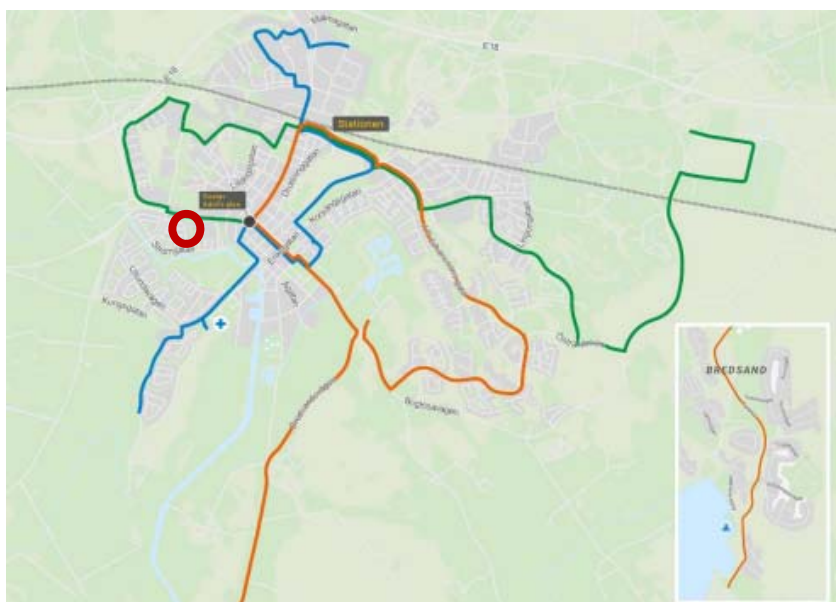
Idag angörs skolan av motortrafik dels från Västerleden i väster in till en parkeringsyta direkt söder om skolan, dels i nordost genom angränsande villaområde. En GC-väg löper genom skolgårdens norra delar från tunneln under Västerleden till villaområdet där det övergår i blandad trafik på villagator vidare in mot Enköpings centrum.



*Befintlig skolgård med idrottshall och GC-stråk (rosa) över skolgården. Dagens parkeringsytor är markerade med gula elipser och angörs (gula pilar) från Västerleden respektive villaområdet i nordost.*

### *Kollektivtrafik*

Enköpings stad får ett nytt stadsbusslinjenät i juni 2022. Lillsidanskolan kommer att ha hållplats i direkt anslutning till nya idrottshallen på Doktor Westerlunds gata. Från denna hållplats kan grön linje tas in till centrum eller upp till resecentrum. Hållplatsen trafikeras även av regionbussar.



*Enköpings nya stadsbusslinjenät, juni 2022. Planområdet är markerat med röd ring.*

*Parkering, utfarter, varumottagning* Dagens trafiklösning med parkeringar, utfarter och varumottagning framgår av kartan i stycket *Gatunät, gång, cykel- och mopedtrafik* ovan. Den nya skolan med idrottshall kommer att få en annan lösning, vilken redovisas nedan under Planförslaget.

## Störningar

*Trafikbuller* Västerleden och Doktor Westerlunds gata genererar trafikbuller som idag avskämmas av befintliga skolbyggnader så att en tillräckligt ostörd skolgård uppnås vad gäller buller. Se vidare nedan under Planförslaget om trafikbuller för trafikprognosår 2040 och hur det hanteras i förslaget till ny skola och idrottshall på platsen.

*Verksamhetsbuller* Visst buller kan uppstå från intilliggande bilserviceverksamhet, men det bedöms vara i ringa omfattning. I takt med att området omvandlas från industri- till bostadsområde kommer också verksamhetsbullret generellt längs Doktor Westerlunds gata att minska. Vidare utredning av verksamhetsbuller bedöms därför vara överflödigt.

*Drivmedelspumpar* Söder om planområdet på norra sidan av Doktor Westerlunds gata finns idag två drivmedelsanläggningar.

## Teknisk försörjning

*Vatten och avlopp* Området är anslutet till kommunalt vatten och avlopp och ingår i VA-verksamhetsområde för vatten, spill och dagvatten.

*Dagvatten* Idag infiltreras vatten naturligt i grönytor medan vatten från tak och hårdgjorda ytor leds till brunnar och kulvertar vidare till Enköpingsån.

*El* Området är elförsörjt och ligger inom E.ONs nätkoncessionsområde.

*Avfall* Skolan har fungerande avfallshantering via kommunalförbundet VafabMiljö.

# PLANFÖRSLAGET

## Bebyggelseområden

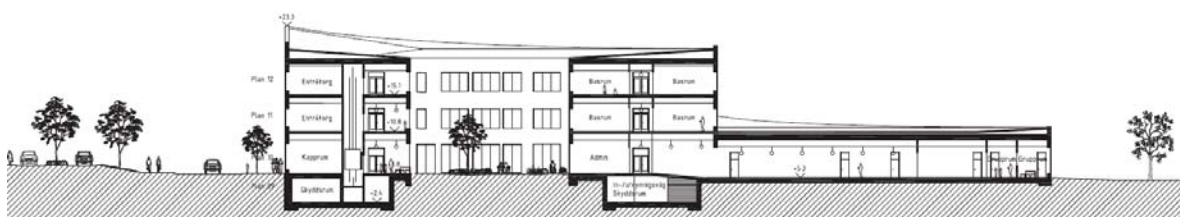
*Bostäder* Planförslaget innehåller inga bostäder och placerar heller inte nya verksamhetslokaler i befintliga bostäders direkta närhet.

*Grundskola med grund- och träningsårskola*

Detaljplanen ger byggrätt för en ny grundskola med tillhörande idrottshall. Skolorområdet planläggs som kvartersmark S – Skola och avgränsas av allmän platsmark Cykel, Gata, Park eller Natur. I söder angränsar skolfastigheten till två fastigheter med markanvändning Motorservice respektive Handel, Kontor och Motorservice. Mot dessa fastigheter kommer ett gång- och cykelstråk att löpa närmast gränsen.

Lillsidanskolan projekteras för 850 grundskoleelever, 40 grundskoleelever och 40 träningsårskoleelever. Grund- och träningsårskolan är integrerad i grundskolan som helhet men har egna lokaler och kan nyttja egna entréer liksom skolgårdar.

Skolbyggnaden omfattar tre våningar med en sammanlagd bruttoarea på omkring 11 000 kvadratmeter. Plankartan begränsar nockhöjden till 25 meter.



*Sektion av Lillsidanskolan sett från söder med Västerleden i bilden vänstra kant.*

*Idrottshallen*

Idrottshallen kommer att nyttjas av Lillsidanskolan under skoltid för idrottsundervisning. I byggnaden finns även en fritidsgård och själva hallen utrustas för att svara mot de behov som Enköpings gymnastikförening har i form av hoppgröpar och liknande. Målet är att idrottshallen utanför skoltid kan bli en samlingsplats för ungdomar inom fritidsgårdsverksamheten och föreningsliv.

*Byggnadskultur och gestaltning*

Den nya skolans och idrottshallens gestaltning tar fasta på angränsande byggnader och ambitionen att bygga hållbart och integrationsfrämjande miljöer. Skolan och idrottshallen hör ihop men är separata byggnader som blir olika målpunkter olika tider på dygnet och dagar i veckan.





*Lillsidanskolan sedd från sydost (idrottshallen i riktning upp mot Västerleds torg.*

Skolan utformas i en volym med olika delvolymmer enligt ett koncept som stadens nya gymnasium nu byggs i. Fasaderna projekteras att utformas med ljust tegel.

Idrottshallen har en klar koppling till skolan men behöver även kunna fungera som fristående byggnad. Idrottshallen projekteras på ett liknande sätt som den relativt nyligen uppförda Enahallen.

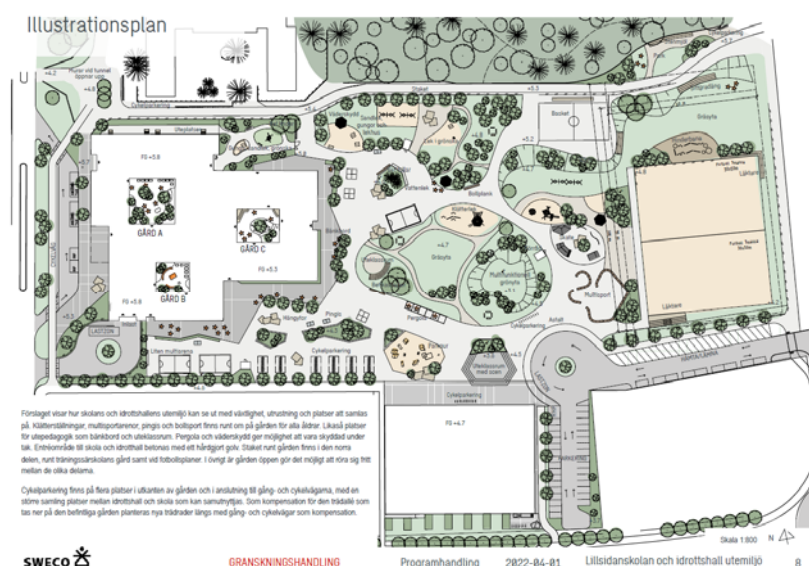
Skolgården skyddas från korsande stråk av allmän gång- och cykeltrafik, men området i stort bidrar till att gena stråk skapas från väster och norr ner mot Doktor Westerlunds gata.

## **Friytor**

*Lek och rekreation,  
skolgård och  
utomhusresurser*

En uttalad vilja från utbildningsförvaltningen och upplevelseförvaltningen är att skolans och idrottshallens kringytor och utomhusresurser ska vara tillgängliga och attraktiva att nyttja även på kvällar och helger. Övergripande i stadsplaneringen eftersträvas bra stråk för oskyddade trafikanter som dels förbinder västra staden med centrum, dels möjliggör alternativa stråk till Doktor Westerlunds gata de som väljer att gå eller cykla.

För skolgården har särskilda ytor avsatts för grundsär- respektive träningsärskolans så att dess elever får 40 kvadratmeter per elev. För skolans övriga elever blir den kvalitativa skolgården då mellan 20 och 25 kvadratmeter per elev, lite beroende på hur man räknar. Tas angränsande delar som planlagts som Park eller Natur med stiger den siffran naturligtvis.



*Skiss över Lillsidanskolan med ny skolbyggnad, Idrottshall och skolgård. Staket planeras vid särskolans skolgårdar och mot GC-stråket i norr.*

I strävan att skapa en trygg och säker skolgård för alla åldrar där yngre barn lockas till de norra och centrala delarna medan äldre barn kommer att röra sig friare, har en miljö avskuren från biltrafik prioriterats. Idrottsytorna i öster är en resurs för skolan, idrottshallen och utanför skoltid även allmänhet.

### Naturmiljö

I detaljplanen anges markanvändning Natur för större delen av skogsslätten norr om föreslagen GC-bana. I östra änden planläggs och projekteras för en fickpark. Tidigare planlagda förlängningar av kommunala gator tas bort och ingen kvartersmark föreslås mot grannfastigheterna här. Även en del av nuvarande skolgård där idag en parkering och tillfälliga lokaler ligger planläggs som park.

### Gator och trafik

#### *Gatunät, gång, cykel- och mopedtrafik*

För den nya skolan och idrottshallen styrs angöringstrafik med motorfordon till Västerleden i väster och den nya angöringsvägen i sydost. Befintlig parkering för skolan i nordost (i änden av Mejeri- och Gärdesgatan) utgår och ersätts med parkområde och gång- och cykelstråk.



I gestaltningen av den nya skolgården och idrottshallens utemiljö har fokus legat på att skapa gena stråk för oskyddade trafikanter samtidigt som dessa stråk inte ska gena över själva skolgården. I planområdets östra kant kommer en ny gång- och cykelbana att anläggas som förbinder Enögla/Galgvreten med Doktor Westerlunds gata. Norr om skolgården förstärks ett i dag något otydligt stråk från tunneln under Västerleden till Mejerigatan i öster. Söder om skolgården kommer ett nytt stråk att öppnas som på samma gång separerar idrottshallen från och binder samma den med skolan. Tanken med detta är att idrottshallen under kvällar och helger mer blir målpunkten än skolan som är det under skoltid.

Längst i söder förstärks kopplingen över Doktor Westerlunds gata i anslutning till de nya busshållplatserna.



Sammanfogade illustrationer för Lillsidanskolan och angränsande Mejeriets bostadsprojekt. Gång- och cykelvägar har markerats med röda streckade linjer.

### Kollektivtrafik

Kommunen har i dialog med regionen och kollektivtrafikförvaltningen UL projekterat nya hållplatser för stadsbusstrafiken i direkt anslutning till den nya idrottshallen. Hållplatserna anläggs under 2022 och inryms inom nuvarande vägområde genom att gatans nu överdimensionerade körfält smalnas av. Deras nya läge framgår av illustrationen ovan.

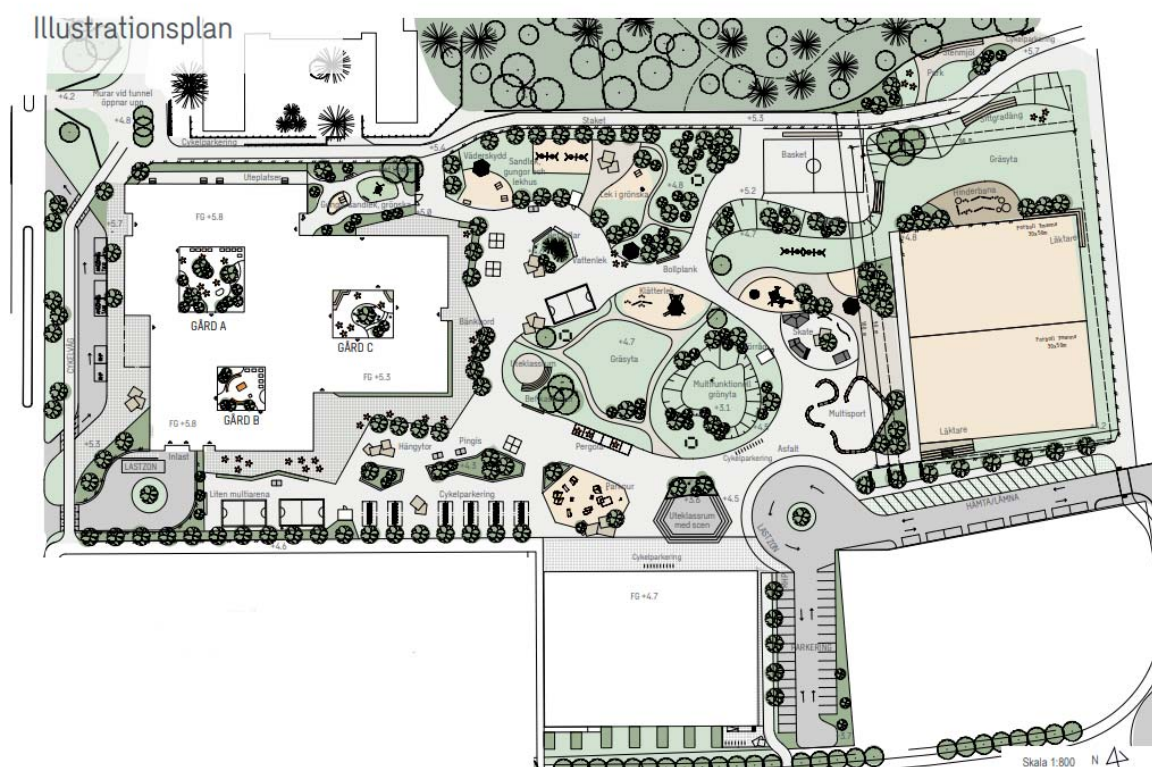


*Skiss över Doktor Westerlunds gata, med cirkulationsplatser och nya hållplatslägen. Den rivningsskyddade mejeribygnadens västra fasad har förstärkts i illustrationens högra kant.*

**Parkering, utfarter,  
varumottagning**

Parkering och varumottagning ska lösas inom kvartersmark och enligt kommunens parkeringsnorm. Tillräckliga ytor finns för detta.

Parkering för personal och hämta/lämna har projekterats främst i sydost i anslutning till den nya idrottshallen. Längs Västerleden finns en angöringsficka med handikapparkering och taxi-platser. Från denna och skolans västra entré har varumottagning separerats till ett eget läge i nya skolans sydvästra hörn.



Illustrationsplan från pågående förprojekteringsarbete för Lillsidanskolan med idrottshall och utemiljöer, Sweco och Enköpings kommun, april 2022. I väster planeras handikapparkeringar och taxiplatser. Separerad från denna finns i sydväst plats för varumottagning och avfallshantering. I sydost är parkering för personal samt besökare till skola och idrottshall.

## Störningar

### Trafikbuller

Riktvärden för trafikbuller som inte bör överskridas vid nyuppförande av skolgård:

Del av skolgård	Ekvivalent ljudnivå för dygn (dBA)	Maximal ljudnivå (dBA, Fast)
De delar av gården som är avsedda för lek, vila och pedagogisk verksamhet	50	70
Övriga vistelseytor inom skolgården	55	70 <sup>1</sup>

<sup>1</sup>Nivån bör inte överskridas mer än 5 ggr per maxtimme under ett årsmedeldygn<sup>7</sup>, under den tid då skolgården nyttjas (exempelvis 07-18).

För befintlig skolgård gäller:

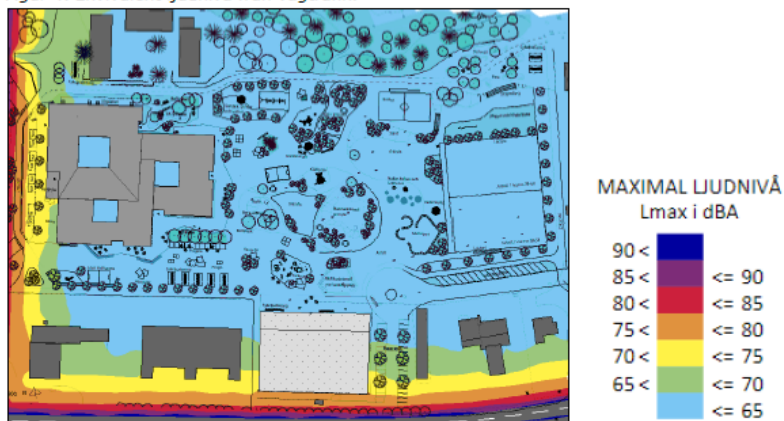
Del av skolgård	Ekvivalent ljudnivå för dygn (dBA)	Maximal ljudnivå (dBA, Fast)
De delar av gården som är avsedda för lek, vila och pedagogisk verksamhet	55	70 <sup>1</sup>

<sup>1</sup> Nivån bör inte överskridas mer än 5 ggr per maxtimme under ett årsmedeldygn<sup>8</sup>, under den tid då skolan eller förskolan nyttjas (exempelvis 07-18).

För den nya skolan Lillsidanskolan har en bullerutredning gjorts, Ljudbeskrivning PH, Lillsidanskolan, Enköping Kommun, 2022-03-18, Efterklang, ÅF-Infrastructure AB. Enligt denna klarar hela den nya skolgården riktvärdena med trafikljudnivåer som understiger 50 dBA.



Figur 4. Ekvivalent ljudnivå från vägtrafik.



Figur 5. Maximal ljudnivå från vägtrafik.

### Verksamhetsbuller

Omvandlingen längs Doktor Westerlunds gata i stort har i planprocesserna för bostäder på tidigare industritomter bedömts innebära att det begränsade verksamhetsbuller som idag genereras i området kommer att minska. Ett genomförande av detaljplanen för Lillsidanskolan innebär ingen skillnad för denna bedömning.

*Drivmedelsanläggningar* Det finns idag två drivmedelsförsäljningsställen längs Doktor Westerlunds gatas norra sida. Detaljplanen för Lillsidanskolan innebär ingen skillnad i förhållande till dessa jämfört med tidigare detaljplan.

Ur både risk-, miljö- och hälsoskyddssynpunkt bör ett minimiavstånd på 50 meter alltid hållas från bensinstation till bostäder, daghem, ålderdomshem och sjukhus samt samlingsplatser utomhus där oskyddade människor uppehåller sig (t.ex. uteservering, lekplats m.m.).

Den nya skolans byggnad kommer att hamna betydligt längre ifrån dessa drivmedelanläggningar. Längst i sydväst understiger avståndet mellan gränsen för skolgården och drivmedelsanläggningen 50 meter. Här avses dock transformatorstation och varumottagning anläggas. Drivmedelpumparna är dessutom avskärmade av byggnader inom drivmedelsfastigheten i riktning mot skolgården.

## **Teknisk försörjning**

### *Vatten och avlopp*

Planområdet ligger inom VA-verksamhetsområde för vatten, spillvatten och dagvatten.

### *Dagvatten*

En dagvattenutredning har tagits fram för planområdet (Väg- & VA-Ingenjörerna, 2022-03-31) med förslag till lösning för att klara lokalt omhändertagande så att området totalt sett får en avrinning motsvarande naturmark. För detta krävs teoretiskt 410 kubiketers fördröjningsvolym. Kommunen avser genomföra dessa insatser och därigenom förbättra fördröjningen från dagens förhållanden.

Ur dagvattenutredningens sammanfattning:

*Föroreningshalterna och -belastningarna i dagvattnet ökar inte med planerad bebyggelse jämfört med den befintliga markanvändningen. Tillämpas föreslagna dagvattenfördröjningar blir föroreningshalter och -belastningar från området betydligt lägre.*



Genomförande av dagvattenutredningens åtgärdsförslag i samband med etablering av den nya skolan och idrottshallen, bedöms därför sammantaget kunna bidra till en viss förbättring av gällar recipienten Enköpingsåns möjligheter att uppnå miljö kvalitetsnormer och status.

För att uppnå detta krävs dock att konstaterade markföroreningsnivåer avhjälps, vilket säkerställs under detaljplanens genomförande enligt PM - Miljöteknisk bedömning inför samråd, WSP, 2022-05-12.



Figur 10. Kartan visar fördörjningsförslag inom det rödmarkerade planområdet. Ytor där det föreslås fördörjning i växtbäddar/biofilter är magentamarkerade. Ytor där skelettjord föreslås för fördörjning är mörkblåmarkerade. En makadamfördörjning under gräsarmering är ritat i orange samt översvämningssytor i cyan. Föreslagna dagvattenledningar att koppla ihop fördörjningar och leda dagvatten till befintliga anslutningspunkter är grönmarkerade.

*Avfall* Avfallshanteringen ska följa Enköpings kommuns renhållningsordning och de rekommendationer som anges i Avfall Sveriges *Handbok för avfallsutrymmen, Riktlinjer för utformning av avfallsutrymmen vid ny- och ombyggnation.* Avfallshanteringen ska även följa kommunens riktlinjer om källsortering.

## KONSEKVENSER

### Förenligt med 3, 4 och 5 kap MB

Planen bedöms innebära en ur allmän synpunkt god hushållning med marken enligt 3 kapitlet 1 paragrafen i miljöbalken (MB). Området ingår inte i något av de områden som nämns i kapitel 4 MB. Planen medför inte att några miljökvalitetsnormer överskrids enligt kapitel 5 MB.

### Miljöbedömning

*Buller* Detaljplanens genomförande bedöms inte skapa ökat trafikbuller jämfört med idag. Kommunen skyltar generellt 30 km/h utanför skolor och med en lyckad övergång till ökad andel gång- och cykeltrafikanter samt elfordon, bör även en volymökning kunna innebära trafikbullernivåer som inte ökar. De studier som gjorts (Ljudbeskrivning PH, Efterklang) visar att hela skolgården klarar riktvärdet för nya skolgårdar (50 dBA) trafikprognosår 2040.

*Trafik* Kommunen har med anledning av pågående planprocesser för omvandling av industritomterna längs Doktor Westerlunds gata och nu aktuellt projekt med Lillsidanskolan, tagit fram trafikutredningar för hur Doktor Westerlunds gata och Västerleden ska anpassas. Tillsammans med nya hållplatser för stadsbusslinjenätet kommer dessa gator att kunna omformas och skalas ned för biltrafik för att ge mer plats för gång- och cykeltrafikanter med ökad trafiksäkerhet utan tappad flödeskapacitet som konsekvens.

*Drivmedelsanläggning* Den nya skolans byggnad kommer att hamna längre ifrån närmaste drivmedelsanläggningar än dagens skolbyggnad. Längst i sydväst understiger avståndet mellan gränsen för skolgården och drivmedelsanläggningen 50 meter. Här avses dock transformatorstation och varumottagning anläggas. Drivmedelspumparna är dessutom avskärmade av byggnader inom drivmedelsfastigheten i riktning mot skolgården.

### Miljökvalitetsnormer

*Utomhusluft* Genomförandet av planen bedöms inte medföra en negativ inverkan på gällande miljökvalitetsnormer för utomhusluft avseende halterna

för kvävedioxid, kväveoxider, svaveldioxid, kolmonoxid, bly, bensen, partiklar (PM10 och PM2,5).

#### *Vattenförekomster*

Enligt EU:s ramdirektiv för vatten har Vattendelegationen fastställt miljökvalitetsnormer för ytvatten, grundvatten och skyddade områden. Tillståndet i våra vatten får inte försämrats och alla vatten ska uppnå en bestämd miljökvalitet. Syftet med åtgärderna är att till år 2015, med dispensmöjlighet till år 2027, uppnå en god kemisk och ekologisk status för yt- och grundvatten.

Recipient för dagvattnet är Enköpingsån som enligt Vatteninformationssystem Sverige (VISS) har måttlig ekologisk status och god kemisk ytvattenstatus (exklusive kvicksilver). Övergödning genom fosforläckage och hydromorfologisk påverkan är de faktorer som sänker Enköpingsåns ekologiska status.

Tillämpas den dagvattenhantering som föreslås i dagvattenutredningen kan det konstateras att detaljplanens genomförande inte negativt kommer påverka Enköpingsåns möjligheter att uppnå miljökvalitetsnormer (MKN) eller orsaka en försämring av dess status. En modern dagvattenhantering från området bedöms kunna ge viss förbättring av möjligheterna i kombination med omhändertagande av påträffade markföroreningar.

### **Konsekvenser för barn**

#### *Barnkonsekvensanalys/ Trygghetsvandring*

Inom projekteringen av den nya skolan har utbildningsförvaltningen arbetat enligt sin modell för barnkonsekvensanalys som tillämpas inom alla nya kommunala skolenheter (för- och grundskolor). Detta omfattar lokaler, skolgård och vägar till och från skolan. Bland annat har trygghetsvandringar genomförts med barn av de landskapsarkitekter som anlitas för projektet.

Besluten att bygga en ny skola med idrottshall samt hur dessa utformas anses vara förankrade med barn i enlighet med barnkonventionen. Någon särskild barnkonsekvensanalys utöver detta har därför inte gjorts inom själva arbetet med detaljplanen.



## Trygghetsvandring med elever

En trygghetsvandring genomfördes med elever från årskurs 3-8 med en till två representanter per årskurs, samt tre pedagoger. Trygghetsvandringen genomfördes på plats där vi ställde frågor till eleverna. De fick därefter själva fundera och anteckna om de hade något ytterligare att tillägga. Detta är en sammanställning av åsikter som framkom av vandringen.

På platserna 1-4 fokuserade frågorna på trygghet och hur platsen upplevs när eleverna tar sig till och från skolan. På platserna 5-6 ville vi fånga upp vad eleverna upplever fungerar bra och mindre bra i gårdsmiljön idag, och vad som skulle kunna bli bättre.



### 1. Gång- och cykeltunnel

Eleverna inleder med att tycka att tunneln är helt okej, för att sedan övergå till att tycka att den är mörkt och kompakt. Går den att öppna upp så man får bättre inblick från skolan? Den upplevs mörk även nu när det är ljus ute och det är viktigt att belysningen fungerar. Många rör sig här vilket ger trygghetskänsla. Detta är vägen till inläsningssalen.

Särskolan tycker att denna tunnel är otäck.

Det var tidigare graffiti här, nu är det övermålat med grått vilket eleverna tycker är tråkigt. De ser gärna att det är graffiti, men att de själva får göra den istället för någon annan.

### 2. Passage mellan skola och skogen

En passage som inte så många på skolan använder, de flesta använder innevägen. Är dock ett viktigt stråk för många andra.

Viktigt med kommande staket så att elever inte springer ut i cykelbanan och för att markera att det är en skolgård. I dagsläget är det ett stråk med delvis höga tvärfutningar och isfläckar på vintern.

### 3. Skogskullen - "Björkbacken"

Eleverna får inte längre vara här på grund av att de tidigare gick in på angränsande tomter. Det finns ingen tydlig gräns. Om björkbacken ska användas är det viktigt med en tydlig gräns mot villatomterna samt att ytan röjs.

Det finns en mindre lekplats som förskolan nu får använda, men de använder den knappt.

Idrottslärarna skulle gärna använda detta område.

Det får gärna vara en tydlig ingång till björkbacken.

### 4. Gångväg in till skolgården

Inte många av dessa elever som använder den, men det är relativt många andra som går och cyklar förbi. När elever använder denna är det bland annat till Enavallen och utflykter främst sommartid, samt ett fåtal elever och föräldrar som kommer från stan.

### 5. Skolgården

De äldre eleverna använder knappt skolgården. De använder främst uppehållsrummen, där det finns soffor, bildard, höga bord och pingis. Klätterställningar för äldre önskas.

Elever och lärare önskar olika typer av utmaningar på skolgården samt flera nya kompisungjor.

Viktigt med "snälla" träd och buskar så de är lekbara.

Pingisbollar, även de tyngre, flyger bara iväg. Om pingisbord ska användas utomhus krävs något typ av vindskydd. Går det att ha en allmän yta i idrottshallen för ex pingisbord?

Ingen spelar innebandy i innebandyrinken – där spelas fotboll istället.

Tänk på lågt underhåll.

Lärare önskar många bodar och ett antal med el för ex belysning.

### 6. Bollplaner och gräsytor

Används när det är varmt, nu är det bara is på stora delar av ytorna. Bland kan man åka skridskor här vintertid. Då vore det bra att lättare nå och kunna låna skridskor exempelvis i en bod. I dagsläget finns de i källaren.

Sommartid används bollplanen till fotboll. I framtiden är det viktigt med skyddsstaket, gärna högre än idag eller vinklat.

Längdhopps o dylikt används inte nu eftersom det är igenväxt, men bra om det finns i framtiden.

## GENOMFÖRANDE

### Organisatoriska frågor

**Genomförandetid** Detaljplanens genomförandetid är 10 år.

**Huvudmannaskap/ansvarsfördelning** Kommunen är ensam ägare till all mark inom planområdet, såväl allmän platsmark som kvartersmark. Kommunen ansvarar och bekostar genomförande inom både allmän platsmark och kvartersmark.

### Avtal

*Exploateringsavtal* Kommunen äger all mark inom planområdet och något exploateringsavtal kommer därför inte att tas fram.

### Fastighetsrättsliga frågor

**Fastighetsbildning, gemensamhetsanläggning m.m.** Kommunen tar initiativ till och bekostar eventuella förändringar i fastighetsindelningen under detaljplanens genomförande. För eventuella ledningsrätter tar respektive ledningsägare initiativ till lantmäteriförrättning.

### Ekonomiska frågor

**Planekonomi** Detaljplanen finansieras inom ramen för de kommunala skol- och idrottshallsprojekten och någon planavgift kommer därför inte att tas ut i samband med bygglov.

### Tekniska frågor

**Tekniska utredningar**

- Miljöteknisk bedömning inför samråd, WSP, 2022-05-12
- Dagvattenutredning för del av Lillsidan 4:4, Väg- & VA-Ingenjörerna, 2022-03-30
- Ljudbeskrivning PH, Lillsidanskolan, Enköping Kommun, 2022-03-18, Efterklang, ÅF-Infrastructure AB

## **MEDVERKANDE TJÄNSTEMÄN**

Planhandlingarna har upprättats av planarkitekt Tobias Viberg i samråd med planchef Patrik Holm.

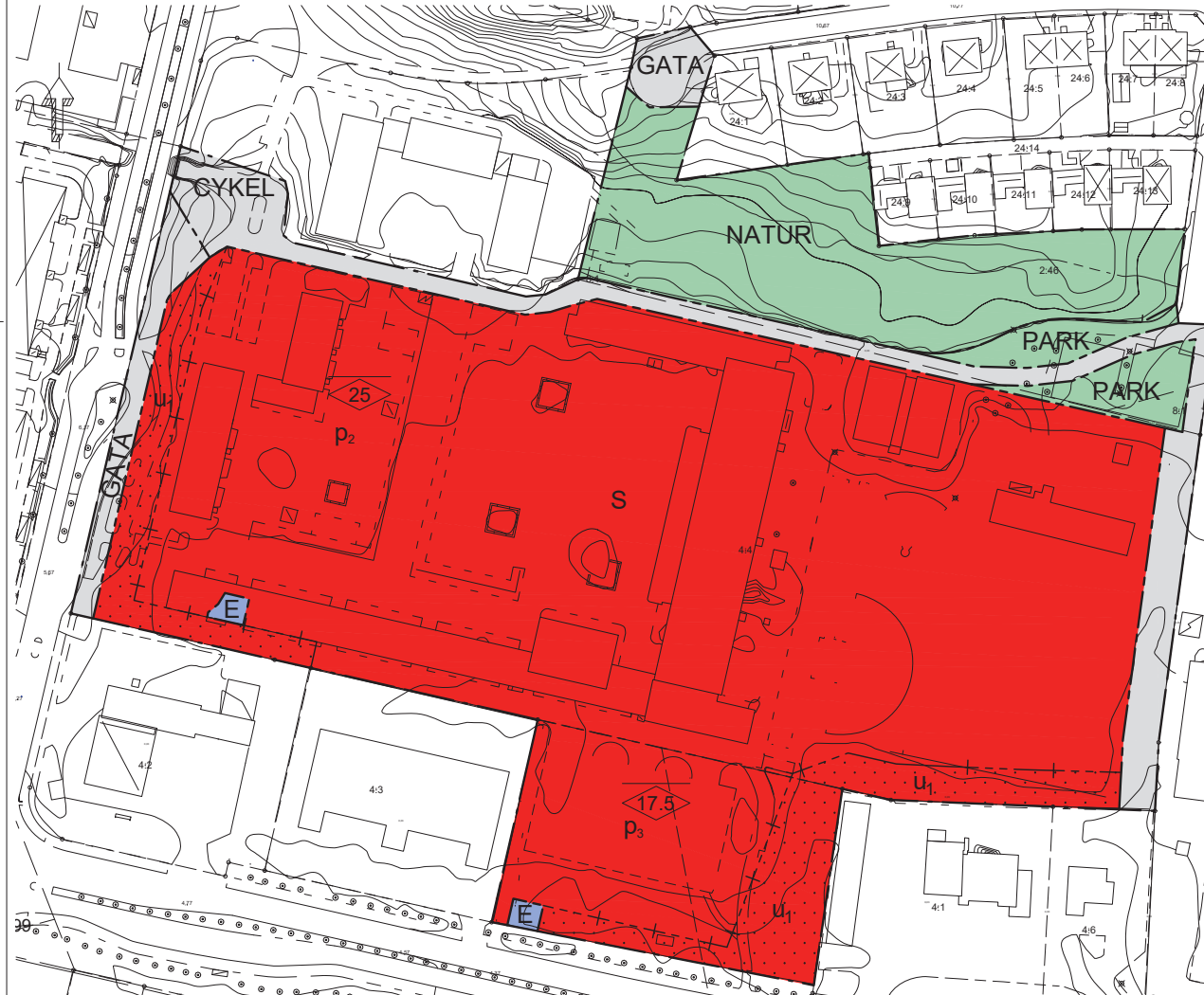
## **REVIDERINGAR**

De stycken som reviderats efter genomfört samråd kommer att markeras med streck i marginalen.

Patrik Holm  
Planchef

Tobias Viberg  
Planarkitekt

# PLANKARTA



## PLANBESTÄMMELSER

Följande gäller inom områden med nedanstående beteckningar. Endast angiven användning och utformning är tillåten. Där beteckning saknas gäller bestämmelsen inom hela planområdet.

## GRÄNSBETECKNINGAR

- Planområdesgräns
- Användningsgräns
- Egenskapsgräns

## ANVÄNDNING AV MARK OCH VATTEN

Allmänna platser med kommunalt huvudmannaskap. 4 kap. 5 § 1 st 2 p.

- GATA Gata
- CYKEL Cykelväg
- PARK Park
- NATUR Naturområde

## Kvartersmark. 4 kap. 5 § 1 st 3 p.

- E Tekniska anläggningar
- S Skola

## EGENSKAPSBESTÄMMELSER FÖR KVARTERSMARK

### Bebyggandets omfattning

- Marken får inte förses med byggnad. 4 kap. 11 § 1 st 1 p.

### Placering

- $p_2$  Huvudbyggnad ska placeras 4,5 meter från fastighetsgräns/användningsgräns. 4 kap. 16 § 1 st 1 p.
- $p_3$  Huvudbyggnad ska placeras minst 4,0 meter från fastighetsgräns. 4 kap. 16 § 1 st 1 p.

### Utformning

- Högsta nockhöjd i meter över marknivå. 4 kap. 16 § 1 st 1 p.

## ADMINISTRATIVA BESTÄMMELSER

### Huvudmannaskap

Huvudmannaskapet är kommunalt för allmän plats. 4 kap. 7 §

### Markreservat

- $u_1$  Markreservat för allmännyttiga underjordiska ledningar. 4 kap. 6 §

## GRUNDKARTA

Upprättad från digital primärkarta 2022-05-25  
Monica Gyssels  
Mätavsningsplan

LILLSIDAN 4:4  
Del av LILLSIDAN 8:1 och 8:9  
Del av GALGVRETEN 2:46

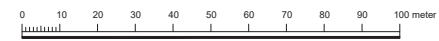
## BETECKNINGAR

- Planområdesgräns
- Tröggräns
- Fastighetsgräns
- Gränspunkt
- Nyckelvarv, 0,5 m ekvidistans
- Bostads-resp. uthus, hudiv
- Bostads-resp. uthus, takkontor
- Skärmak resp. Transformatorstation
- Formlinje
- Formområdegräns
- Bestämmelser och rättighetsgränser
- Blåst resp. häck
- Lovstad resp. tvärrad
- Vägkant resp. kantsten
- Bän
- KVALNÄS
- 2,34
- 17,2
- Tröskel
- Fastighetsbeteckning
- Markhöjd
- Koordinatskydd

**Teknisk beskrivning**  
Koordinatsystem i plan: SWEREFRS9 1630  
Koordinatsystem i höjd: FINN2000  
Kartan innehåller detaljer med olika kvalitet.  
Framställt genom mätning och kopiering från kommunala primärkartor.

TILL PLANEN HÖR FÖLJANDE HANDLINGAR:  
Planbeskrivning, 2022-05-23  
Fastighetsförteckning, 2022-05-25  
Samrådsredogörelse, 201X-XX-XX (efter samråd)  
Utlåtande, 201X-XX-XX (efter granskning)

Planavgift tas ej ut vid bygglov



		Samrådshandling	
Detaljplan för <b>Lillsidanskolan med sporthall</b> Enköpings kommun - standardförfarande		Beslut om samråd	
Upprättad 2022-05-23		Beslut om granskning	
Patrik Holm Planavdelningschef		KS Antagande	
Tobias Viberg Planarkitekt		Laga kraft	
Utskriftsformat A2 (1:1000)		Genomförandetid 10 år	
		Diarienummer KS2021/710	
		Plannummer	