



Utbildningsförvaltningen  
Anna Marin  
Birgitta Karlsson

Utbildnings- och arbetsmarknadsnämnden

## **Oktoberrapport 2022**

### **Förslag till beslut**

#### **Förslag till nämnden**

1. Utbildnings- och arbetsnämnden fastställer oktoberrapport 2022 och översänder den till kommunstyrelsen.
2. Nämnden har tagit del av information om budgetens negativa avvikelse med 0,8%

### **Beskrivning av ärendet**

Oktoberrapport 2022 sammanfattar året till och med augusti i utbildnings- och arbetsmarknadsnämndens verksamheter. En fortsatt avklingande Coronapandemi konstateras. Det pågående kriget i Ukraina har gjort det nödvändigt för verksamheterna att skapa en beredskap för att ta emot flyktingar, sätta in stödåtgärder och ta höjd för eventuella ekonomiska konsekvenser i form av exempelvis högre skolmat-, skolskjuts- och bränslekostnader. Ett fortsatt inflöde av elever till skolor kan också konstateras och att elevkullarna fortsätter växa över det som prognosticerades när budgeten fastställdes.

I den ekonomiska uppföljningen visar verksamheter i egen regi ett överskott på 13,4 miljoner kronor och hemkommunen ett underskott med 18,1 miljoner kronor. Prognosen för helåret visar på ett underskott med 10,3 miljoner kronor vilket är en avvikelse mot budget med mindre än en procent.

#### **Beslutsunderlag**

Tjänsteskrivelse, daterad 2022-11-08

Bilaga 1 – Ekonomisk rapport oktober 2022, daterad 2022-11-07

Bilaga 2 – 202210 Aktuell ekonomisk rapport Bilaga UAN2022-25



ENKÖPINGS  
KOMMUN

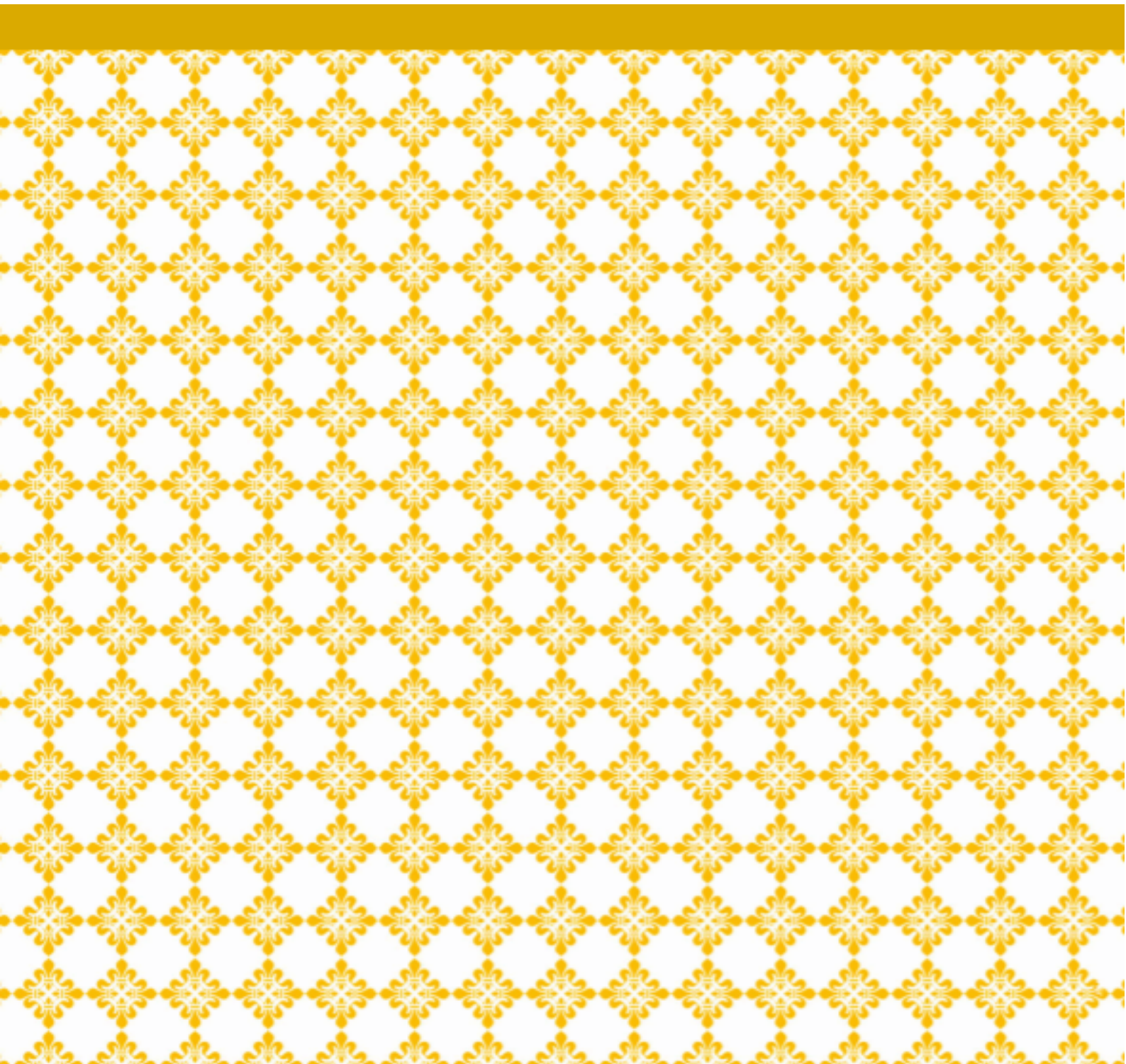
2 (2)

Linda Lindahl  
Förvaltningschef  
Enköpings kommun

Kopia till:  
Kommunstyrelsen, [ks.dia@enkoping.se](mailto:ks.dia@enkoping.se)

# Ekonomisk rapport oktober 2022

Utbildnings- och arbetsmarknadsnämnden





# Innehållsförteckning

1 Uppdrag och ansvar .....	4
2 Uppföljning ekonomi .....	4
3 Volymer .....	9

# 1 Uppdrag och ansvar

Utbildnings- och arbetsmarknadsnämnden ansvarar för förskola, förskoleklass, grundskola, grundsärskola, fritidshem, gymnasieskola, gymnasiesärskola, kommunal vuxenutbildning, kommunal vuxenutbildning som särskild utbildning samt yrkeshögskola. Utöver detta ansvarar nämnden också för de kommunala arbetsmarknadsinsatserna och kommunens uppgifter när det gäller att ta emot och ge introduktion till flyktingar.

Utbildnings- och arbetsmarknadsnämnden stöds av utbildningsförvaltningen som leds av en förvaltningschef. På förvaltningen finns också en administrativ chef och fyra verksamhetschefer. Den administrativa chefen leder bland annat ekonomer, kommunikatörer, handläggare och utredare. Verksamhetschef för förskolan leder rektorerna för förskolan, som i sin tur leder och fördelar arbetet på respektive förskoleenhet. Verksamhetschef för grundskolan leder rektorerna för skolan, som i sin tur leder och fördelar arbetet på respektive skolenhet. Verksamhetschef för gymnasieskola, vuxenutbildning och AME (arbetsmarknadsenhet) leder tre rektorer och en enhetschef. Inom verksamhetsområdet återfinns även integrationsenheten. I stöd- och utvecklingsenheten ingår modersmål, elevhälsa, Enabygdens naturskoleverksamhet, och Enköpings Naturvetenskap och teknik samt forskning- och utvecklingsenheten. Enheterna för modersmål och elevhälsa leds av enhetschefer och stöd- och utvecklingsenheten som helhet av en verksamhetschef.

## 2 Uppföljning ekonomi

### 2.1 Resultaträkning

Intäkter / Kostnader (mkr)	Bokslut 2021	Utfall oktober 2021	Utfall oktober 2022	Budget 2022	Prognos helår 2022	Avvikelse prognos mot budget
Taxor och avgifter	34,1	28,4	31,2	34,3	37,4	3,1
Bidrag (intäkter)	162,5	133,9	124,8	123,4	142,2	18,8
Övriga intäkter	19,2	14,5	16,1	34,0	19,3	-14,7
<b>Summa intäkter</b>	<b>215,8</b>	<b>176,8</b>	<b>172,2</b>	<b>191,7</b>	<b>198,9</b>	<b>7,2</b>
Personalkostnader	-765,7	-636,6	-667,2	-803,8	-804,4	-0,6
Bidrag (kostnader)	-1,0	-0,8	-0,9	-0,1	-1,0	-0,9
Köp av verksamhet	-301,2	-245,7	-262,3	-300,4	-311,9	-11,5
Lokalhyror	-163,8	-136,1	-142,3	-174,2	-170,7	3,5
Övriga driftskostnader	-195,2	-146,8	-160,0	-180,7	-188,6	-7,9
Kapitaltjänstkostnader	-6,4	-5,3	-5,7	-6,1	-6,2	-0,1
<b>Summa kostnader</b>	<b>-1 433,3</b>	<b>-1 171,4</b>	<b>-1 238,4</b>	<b>-1 465,3</b>	<b>-1 482,8</b>	<b>-17,5</b>
<b>Summa totalt (mkr)</b>	<b>-1 217,5</b>	<b>-994,6</b>	<b>1 066,2</b>	<b>1 273,6</b>	<b>-1 283,9</b>	<b>-10,3</b>

### 2.2 Driftsredovisning

Verksamhet (mkr)	Bokslut 2021	Utfall oktober 2021	Utfall oktober 2022	Budget 2022	Prognos helår 2022	Avvikelse prognos mot budget
------------------	--------------	---------------------	---------------------	-------------	--------------------	------------------------------

Nämnd- och styrelseverksamhet	-0,9	-0,7	-0,7	-0,9	-1,0	-0,1
Övrig politisk verksamhet	-0,2	-0,1	-0,1	-0,2	-0,2	0,0
Fysisk och teknisk planering	0,0	0,0	0,0	0,0	0,0	0,0
Parker	-0,2	-0,2	0,0	0,0	0,0	0,0
Idrotts- och fritidsanläggningar	-0,4	-0,3	0,0	0,0	0,0	0,0
Öppen förskola	-2,2	-1,8	-2,0	-2,4	-2,6	-0,2
Förskola	-319,4	-260,2	-291,2	-347,2	-351,4	-4,2
Pedagogisk omsorg	-8,7	-7,5	-6,7	-8,3	-8,4	-0,1
Fritidshem	-55,1	-45,6	-45,8	-61,9	-55,3	6,6
Förskoleklass	-29,7	-24,6	-24,4	-36,5	-30,7	5,8
Grundskola	-504,5	-410,3	-439,7	-521,6	-528,0	-6,4
Grundsärskola	-36,4	-29,8	-31,2	-33,8	-36,3	-2,5
Gemensam OH	-15,8	-12,8	-13,6	-18,5	-16,8	1,7
Gymnasieskola	-192,6	-157,4	-163,1	-184,2	-196,0	-11,8
Gymnasiesärskola	-13,9	-10,3	-11,4	-15,2	-14,1	1,1
Grundläggande vuxenutbildning	-4,7	-4,0	-3,3	-3,0	-3,9	-0,9
Gymnasial vuxen- och påbyggnadsutbildning	-10,5	-8,8	-8,1	-12,5	-10,1	2,4
Lärvux	-0,9	-0,7	-0,7	-1,1	-0,9	0,2
Högskoleutbildning etc (Yrkeshögskolan)	-0,2	0,0	-0,3	0,0	-0,1	-0,1
Svenska för invandrare	-11,2	-9,3	-10,6	-10,1	-12,8	-2,7
Uppdragsutbildning (KAA)	-0,2	-0,2	-0,4	-1,2	-0,6	0,6
Äldreomsorg	-0,2	-0,2	0,0	0,0	0,0	0,0
Insatser enligt LSS, SFG och HSL	-1,7	-1,4	-1,5	-2,1	-2,1	0,0
Flyktingmottagande	-1,1	-0,9	-1,3	-0,2	-1,4	-1,2
Arbetsmarknadsåtgärder	-6,7	-7,4	-10,1	-12,7	-11,2	1,5
Gemensamma verksamheter	-0,1	-0,1	0,0	0,0	0,0	0,0
<b>Totalt (mnkr)</b>	<b>-1 217,5</b>	<b>-994,6</b>	<b>-1 066,2</b>	<b>-1 273,6</b>	<b>-1 283,9</b>	<b>-10,3</b>

## 2.3 Ekonomisk analys

### Analys av resultatet jämfört med budget

Verksamheter i egen regi visar ett överskott på 13,4 miljoner kronor.

Av överskottet på externa bidrag (statsbidrag) utgör den största delen, 8,1 miljoner kronor, ersättning från Försäkringskassan avseende sjuklönekostnader. Detta bidrag är kopplat till Covid-19 och har utbetalats för januari till mars inklusive retroaktivt för december 2021. Någon ytterligare utbetalning för detta bidrag är inte inplanerat i dagsläget.

Ytterligare ett bidrag som är kopplat till Covid-19 är den s.k. Skolmiljarden. För perioden januari till oktober har det utbetalats 4,3 miljoner kronor till de kommunala enheterna. Totalt sett kommer Enköpings kommun att få 6,6 miljoner kronor, varav ca 5,1 miljoner kronor till de kommunala enheterna.

Båda dessa bidrag fattade regeringen beslut om efter att budgeten beslutades. Regeringen fattade även beslut om utökning av statsbidraget för kvalitetshöjande åtgärder inom förskolan med 1,4 miljoner kronor till de kommunala enheterna efter att budgeten beslutades.

Resterande del av överskottet består av kostnader för lön (3,2 miljoner kronor). Överskottet kan förklaras av att vissa verksamheter inte än har rekryterat enligt budget. En anledning är att det är svårt att rekrytera främst lärare.

Huvudmannen som finansiär av både egen och annan regi, visar däremot ett underskott med 18,1 miljoner kronor.

Underskottet kan främst förklaras av att volymerna är högre än budgeterat och då betalar huvudmannen ut mer ersättning till verksamheter med så kallad "elevpeng" oavsett egen eller annan regi (16,5 miljoner kronor). Störst negativ avvikelse finns inom förskola och grundskola i egen regi samt till gymnasiet i annan regi.

Kostnaden för skolskjuts och elevresor är också högre än budgeterat. Kostnader för 2021 skattades i årsbokslutet då Upplands Lokaltrafik inte fakturerade. När fakturan för höstterminen kom, var den 1,0 miljoner högre än beräknat. Resterande del av underskottet inom skolskjuts avser bland annat ökade drivmedelspriser. Totalt underskott är nu -6,1 miljoner kronor. Överskott som finns inom overhead och andra centrala enheter beror på vakanta tjänster under delar av året.

Ingen hänsyn är tagen till kompensation till fristående verksamheter för underskott i kommunala verksamheter.

Kostnaden för feriearbete redovisas löpande under året under verksamheten Arbetsmarknadsåtgärder och inte där kostnaden faktiskt uppstår. Vid årsbokslutet fördelas kostnaden till rätt verksamhet. Denna rutin är införd för att underlätta uppföljningen då budget är registrerad som Arbetsmarknadsåtgärd.

### **Analys av prognos jämfört med budget**

Prognosen för helåret visar på ett underskott med 10,3 miljoner kronor vilket är en avvikelse mot budget med mindre än en procent. Verksamheter i egen regi prognostiserar ett överskott med 11,7 miljoner kronor och för huvudmannen visar prognosen på ett underskott med 22,0 miljoner kronor.

Övriga intäkter har minskat i prognosen jämfört med budget med 14,7 miljoner kronor. Detta beror på att redan vid budgetering på enhetsnivå så var volymerna för barn och elever högre än enligt volymerna i RFM för 2022. För att uppnå en budget i balans behövdes då läggas till en fiktiv intäkt avseende volymersättning. Denna har tagits bort i prognosen och därmed går nämnden med underskott.

Inom förskolan har det skett en förskjutning avseende 3-5 åringar från en vistelsetid under 15 timmar till heltid men under hösten har det även skett en minskning av antal barn 1-2 år och en ökning av antal barn 3,5 år. De kommunala förskolorna har även prognostiserat med ett större antal barn totalt än budgeterat. Det innebär att prognosen visar ett underskott på 4,3 miljoner kronor för verksamheten som hamnar på huvudmannen.

Inom grundskolan är det fler elever än budgeterat vilket innebär att högre volymersättning än budgeterat kommer att betalas ut. Jämför med förra prognosen har skolskjutskostnaderna och måltidskostnaderna ökat och kommer att fortsätta öka under resterande del av året. Prognostiserat underskott på 6,4 miljoner kronor hamnar på huvudmannen.

Även inom grundsärskolan är det fler elever än budgeterat och prognosen visar ett underskott på 2,5 miljoner kronor.

Både förskoleklass och fritidsverksamhet kommer däremot att ha ett relativt stort överskott, 6,5 miljoner kronor respektive 5,8 miljoner kronor. För fritidsverksamheten hänger det ihop med de minskade volymerna och för förskoleklass är det lönekostnaderna som har varit lägre än budgeterat.

Gymnasiet prognostiseras som ett underskott med 11,8 miljoner kronor och merparten, 6,6 miljoner kronor, avser egen regi. Färre elever än budgeterat samt en budget som inte balanserade är förklaringen förklarar egen regis underskott.

Resterande del av underskottet förklaras av fler elever i annan regi, vilket ökar kostnaden för huvudmannen. Programkostnaden beror också på vilka program som eleverna väljer och om de antas i första eller andra hand. Intäkterna var också lägre än budget, då färre elever från annan kommun är inskrivna på Westerlundiska gymnasiet.

Även Svenska för invandrare och Flyktingmottagning visar underskott inom egen regi. Färre deltagare uppstår etableringsersättning från Migrationsverket, vilket minskar intäkterna. Resterande del av underskottet förklaras av en budget som inte balanserade. Ökade kostnader i samband med



mottagandet av människor som flytt kriget i Ukraina har balanserats med ett lika stort statsbidrag. Pandemin med undervisning på distans påverkar fortfarande dessa verksamheter i form av lägre genomströmningstakt och större behov av stöd.

Både gymnasiet och vuxenutbildningen genomgår nu en genomlysning där ekonomi är en del.

Ingen hänsyn är tagen till kompensation till fristående verksamheter för underskott i kommunala verksamheter.

Kostnaden för feriearbete redovisas löpande under året under verksamheten Arbetsmarknadsåtgärder och inte där kostnaden faktiskt uppstår. Vid årsbokslutet fördelas kostnaden till rätt verksamhet. Denna rutin är införd för att underlätta uppföljningen då budget är registrerad som Arbetsmarknadsåtgärd.

### **2.3.1 Särskild ekonomisk påverkan**

#### **Direkta kostnader till följd av covid-19**

Fram till och med oktober är 5 000 kronor bokförda på kontot för Covid 19. Kostnaderna består av hygienartiklar för förskolan. Några ytterligare kostnader för Covid är inte prognostiserade.

#### **Direkta kostnader till följd av Ukraina-kriget**

Fram till och med oktober är 502 000 kronor bokförda på kontot för Ukraina. Kostnaderna består i huvudsak av lön till Integrationsenhetens personal och Modersmålsorganisationen samt städkostnader på Åsundagården,

Prognosen visar på kostnader på 734 000 kr avseende Ukraina. Tillkommande kostnader avser lönekostnader inom både Integrationsenheten och Modersmålsorganisationen.

I prognosen ingår statsbidrag för ökade kostnader avseende Ukrainakriget med samma belopp som kostnaderna.

#### **Direkta kostnader till följd av inflationen**

Ökade drivmedelspriser påverkar skolskjutskostnader för taxi och förskolbussar. Även kostnaden för skolmat har ökat. Läromedelskostnader för yrkesprogrammen har ökat avseende till exempel byggmaterial, verktyg till fordonsprogrammet samt livsmedel till restaurangprogrammet. Något belopp på dessa ökade kostnader har vi inte i dagsläget då de ökade kostnader dels består av inflation men även av ökat elevantal.

Däremot så kommer ökad inflation få stor påverkan för 2023.

## **2.4 Åtgärder för budget i balans**

Prognosen på helåret visar ett underskott på mindre än en procent. Underskottet beror på att huvudmannen som finansiär av både egen och annan regi har betalat ut mer ersättning än avsatt i budget. Detta beror på att risken vid förändrade volymer måste hanteras inom nämndens budgetram.

Verksamheter i egen regi prognostiserar ett överskott för alla verksamheter med ersättning per elev. Däremot prognostiserar det egna gymnasiet med ett underskott som kan förklaras med en underfinansierad budget och lägre volymer än budgeterat.

Huvudmannen måste betala ut ersättning per inskrivet barn och elev och kan inte uppnå budget i balans på annat sätt än att sänka ersättningen genom ett nytt budgetbeslut. Alternativet är att minska kostnaderna inom den kommunala verksamheten, trots att barn- och elevantalet ökat, vilket skulle leda till att verksamhet i egen regi redovisar ett ännu större överskott.

## 2.5 Investeringsredovisning

### 2.5.1 Investeringsredovisning, årlig budget (mnr)

Investeringar 2022 (mnr)	Budget 2022	Utfall oktober 2022	Prognos 2022	Avvikelse prognos mot total budget
Förskola , möbler		-1,3		
Grundskola, möbler och lärverktyg		-2,6		
Grundsärskolan, möbler		-0,2		
Gymnasiet, möbler och lärverktyg		-0,7		
Vuxenutbildning, möbler		-0,2		
Total budget och prognos för UAN	-11,7		-9,7	2,0
<b>Totalt (mnr)</b>	<b>-11,7</b>	<b>-5,0</b>	<b>-9,7</b>	<b>2,0</b>

#### Kommentarer till investeringsredovisning, årlig budget

Nämndens verksamheter har investerat i möbler och lärverktyg. Investeringarna avser både reinvesteringar och kapacitetshöjande.

Med ökade volymer är prognosen att investeringsbudgeten nästan kommer att användas i sin helhet.

## 2.6 Ekonomiska nyckeltal

Nyckeltal	Bokslut 2020	Bokslut 2021	Budget 2022	Prognos 2022

De ekonomiska nyckeltal som vi tidigare redovisat under denna punkt är nu redovisade och kommenterade under måluppfyllelse.

## 3 Volymer

Volymer	Bokslut 2021	Budget 2022	Prognos 2022	Avvikelse prognos mot budget
Förskola, antal barn	2 689	2 764	2 764	0
Pedagogisk omsorg, antal barn	18	17	13	-4
Fritidshem, antal barn	1 981	2 211	2 050	-161
Förskoleklass, antal elever	578	617	608	-9
Grundskola, antal elever	5 207	5 274	5 386	112

Grundsärskola, antal elever	83	77	89	12
Gymnasieskola, antal elever	1 731	1 759	1 726	-33
Gymnasiesärskola, antal elever	39	38	40	2
Lärvux, antal elever	8	10	8	-2
SFI (Svenska för invandrare), antal elever	487	300	369	69
Grundläggande vuxenutbildning, verksamhetspoäng	85 353	50 000	63 840	13 840
Gymnasial vuxenutbildning, verksamhetspoäng	353 425	400 000	254 066	-145 934

Eftersom det kan vara stora skillnader i volym mellan vår- och hösttermin, arbetar nämnden med uppföljning per termin. I bifogad tabell redovisas budget och utfall som ett genomsnitt av vår- och hösttermin. Verksamheterna kan utföras i egen kommunal regi eller av fristående utförare, annan regi.

Det har varit färre barn inskrivna på fritids än budgeterat. Minskningen som började förra året fortsätter även nu. Trenden med färre elever på fritids har funnits under en längre tid.

Förskolan har i stort sett haft samma antal barn som budgeterat men det har skett en minskning av barn mellan 1-2 år samt förskjutning från deltid till heltid avseende barn mellan 3-5 år men även en total ökning av barn mellan 3-5 år.

Grundskolan har under våren haft ca 100 fler elever jämfört med budget och det är framförallt inom den kommunala skolan som ökningen skett. Ökningen har fortsatt under hösten och nu ligger all ökning på de kommunala skolorna.

Grundsärskolan har under våren haft 6 fler inskrivna elever än budgeterat och ökningen har främst skett inom kommunal verksamhet. För hösten är ökningen 15 elever fler än budgeterat. Antalsmässigt är inte ökningen så stor men procentuellt sett är den hög och varje elev har en hög grundpeng.

Inom gymnasiet är det 40 elever färre inskrivna i egen regi jämfört med budget för vårterminen. Störst förändring har skett inom IM, SA, TE och BF. Nu per den 15 oktober är det 49 färre inskrivna i det egna gymnasiet än budgeterat för höstterminen. Vid jämförelse med budgeterad volym för hela året (RFM) är prognosen nu 48 färre elever.

I annan regi är det istället 32 fler elever inskrivna inom gymnasieverksamheten under vårterminen. Ökningen är fördelad lika mellan yrkesprogram och högskoleförberedande program. Nu per den 15 oktober är det 7 fler elever i annan regi än budgeterat för höstterminen. Vid jämförelse med budgeterad volym för hela året (RFM) är prognosen nu 16 fler elever.

Gymnasiesärskolan har lika många elever inskrivna som budgeterat för både egen och annan regi för vårterminen. I oktober är ingen elev inskriven hos annan huvudman än den egna kommunen. Prognosen för hela året överensstämmer med budgeterad volym (RFM).

Prognosen för SFI uppgår till 369 inskrivna, vilket är 69 fler än budget. Volymen kan komma att öka om beslut fattas om SFI för flyktingar från Ukraina.

Verksamhetspoäng för grundläggande- och gymnasial vuxenutbildning kan endast beräknas och prognostiseras för hela terminer. Prognosen för grundläggande vuxenutbildning totalt överskrider budget med 13.840 verksamhetspoäng. Här förväntas fler deltagare från SFI gå vidare till grundläggande kurser. Färre poäng än budgeterat prognostiseras för egen regi och fler än budget för annan regi. Prognosen för gymnasial vuxenutbildning är däremot lägre än budget med 145.934 verksamhetspoäng totalt. Färre poäng prognostiseras för både egen och annan regi. Efterfrågan på gymnasiala kurser är kopplad till graden av arbetslöshet i samhället.

Utbildningsförvaltningen  
Anna Marin  
Birgitta Karlsson

 Utbildnings- och arbetsmarknadsnämnden  
UAN2022/25

**Volymer**

Inskrivna 2022	Budget 2022 RFM helår (genomsnitt)	Budget VT22	Budget HT22	Medel VT22	Avvikelse VT22	Medel HT22	Avvikelse HT22	Prognos 2022 helår	Andel av periodens budget VT22	Prognos som andel av RFM 2022	Avv mot RFM till Stratsys
Förskola 1-2 år	1 008	1 079	937	1 063	16	772	165				
Förskola 3-5 år >15 tim	1 538	1 584	1 492	1 678	-94	1 692	-200				
Förskola 3-5 år 15 tim	218	225	211	139	86	172	39				
<b>TOTALT</b>	<b>2 764</b>	<b>2 887</b>	<b>2 641</b>	<b>2 880</b>	<b>7</b>	<b>2 636</b>	<b>5</b>	<b>2 764</b>	<b>100%</b>	<b>100%</b>	<b>0</b>
Ped oms 1-2 år	9	9	9	10	-1	1	8				
Ped oms 3-5 år	8	8	8	8	0	7	1				
Ped oms 6-12 år	0	0	0	0	0	0	0				
<b>TOTALT</b>	<b>17</b>	<b>17</b>	<b>17</b>	<b>17</b>	<b>-0</b>	<b>8</b>	<b>9</b>	<b>13</b>	<b>102%</b>	<b>76%</b>	<b>-4</b>
Natt-,kväll helg 1-5 år				46		42					
Natt-,kväll helg 6-12 år				26		32					
<b>TOTALT</b>				<b>72</b>		<b>74</b>		<b>72</b>			
Fritidshem 6 år	493	422	564	451	-29	486	78		107%		
Fritidshem 7-9 år	1 313	1 288	1 338	1 245	43	1 260	78		97%		
Fritidshem 10-12 år	380	370	390	254	116	361	29		69%		
Fritids grundsärskola 6-9 år	4	3	5	4	-1	4	1		144%		
Fritids grundsärskola 10-12 år	6	10	2	0	10	0	2		0%		
Fritids grundsärskola träning 6-12 år	15	16	14	18	-2	17	-3		114%		
<b>TOTALT</b>	<b>2 211</b>	<b>2 109</b>	<b>2 313</b>	<b>1 973</b>	<b>136</b>	<b>2 127</b>	<b>186</b>	<b>2 050</b>	<b>94%</b>	<b>93%</b>	<b>-161</b>
Förskoleklass	617	582	651	580	2	639	12	608	100%	99%	-9
Grundskola åk 1-5	2 996	2 938	3 054	3 019	-81	3 045	9		103%		
Grundskola åk 6	577	591	563	602	-11	586	-23		102%		
Grundskola åk 7-9	1 701	1 740	1 662	1 757	-17	1 763	-101		101%		
<b>TOTALT</b>	<b>5 274</b>	<b>5 269</b>	<b>5 279</b>	<b>5 378</b>	<b>-109</b>	<b>5 395</b>	<b>-116</b>	<b>5 386</b>	<b>102%</b>	<b>102%</b>	<b>112</b>
Grundskola åk 1-5	19	17	21	16	1	15	6		94%		
Grundskola åk 6	5	7	3	7	0	4	-1		100%		
Grundskola åk 7-9	20	19	21	22	-3	23	-2		115%		
Grundskola träning åk 1-9	33	41	25	44	-3	43	-18		107%		
<b>TOTALT</b>	<b>77</b>	<b>84</b>	<b>70</b>	<b>89</b>	<b>-5</b>	<b>84</b>	<b>-14</b>	<b>89</b>	<b>106%</b>	<b>116%</b>	<b>12</b>
Gymnasiesärskola	38	40	36	40	0	40	-4	40	100%	105%	2
Gymnasieskola åk 1- 4	1 759	1 726	1 792	1 719	7	40	1 752	1 726	100%	98%	-33
Grundläggande vuxenutbildning	50 000			70		72	-72	63 840			13 840
Gymnasial vuxenutbildning	400 000			332		227	-227	254 066			-145 934
SFI	300	300	300	293		142	158	369	98%	123%	69
Lärvux	10							8			-2

## Investering i inventarier

Investeringar specifikation	2022	2022	202210	202210
<b>UAN (tkr)</b>	Budget	Prognos	Budget	Utfall
KLF Investeringsbudget UAN	-11 700,0	-9 700,0	-9 750,0	0,0
UF Grundskola Västerleden ny eller ombyggnad	0,0	0,0	0,0	-1,9
UF Hummelsta fsk ny	0,0	0,0	0,0	-13,9
UF Utemiljö skolgårdar - Åkersbergs förskola -	0,0	0,0	0,0	2,7
UF VUC Kompetensmagasinet	0,0	0,0	0,0	-213,8
UF Enögla möbler särskola	0,0	0,0	0,0	-105,5
UF Bergvreten möbler särskola	0,0	0,0	0,0	-79,2
UF möbler Örsundsbroskolan	0,0	0,0	0,0	-97,8
UF Korsängsskolan Nyborg grsk	0,0	0,0	0,0	-318,8
UF KGU möbler	0,0	0,0	0,0	-180,3
UF Bergvreten möbler B-längan	0,0	0,0	0,0	-335,6
UF WGY FT Liten lastmaskin	0,0	0,0	0,0	-205,5
UF WGY FT Liten grävmaskin	0,0	0,0	0,0	-199,0
UF Skolstaskolan ombyggnad bibliotek	0,0	0,0	0,0	-44,9
UF Skolstaskolan möbler	0,0	0,0	0,0	-154,8
UF Hummelstaskolan möbler kontor	0,0	0,0	0,0	-198,1
UF Hummelstaskolan möbler klassrum	0,0	0,0	0,0	-58,1
UF WGY handverktyg FT	0,0	0,0	0,0	-31,2
UF WGY elevsprutor FT	0,0	0,0	0,0	-26,3
UF WGY spilloljetank FT	0,0	0,0	0,0	-73,0
UF WGY Provmöbler nya gymnasiet	0,0	0,0	0,0	-121,1
UF WGY Utbildningsstation EI	0,0	0,0	0,0	-79,7
UF Hummelsta förskola möbler	0,0	0,0	0,0	-976,7
UF Åkersberg fsk ljuddämpning matsal	0,0	0,0	0,0	-93,5
UF Lärlingens förskola möbler	0,0	0,0	0,0	-215,0
UF Lärandearenan möbler	0,0	0,0	0,0	-158,6
UF Bergvretenskolan A-längan	0,0	0,0	0,0	-515,9
UF Bergvretenskolan D-längan	0,0	0,0	0,0	-50,5
UF Bergvretenskolan C-längan	0,0	0,0	0,0	-62,9
UF Enöglaskolan möbler fsk-klass	0,0	0,0	0,0	-24,2
UF Enöglaskolan möbler mellanstadiet	0,0	0,0	0,0	-89,4
UF Enöglaskolan möbler högstadiet	0,0	0,0	0,0	-99,2
UF Hummelstaskolan musik	0,0	0,0	0,0	-43,9
UF Fjärdhundaskolan möbler bildsal	0,0	0,0	0,0	-57,6
UF St:llianskolan möbler kontor	0,0	0,0	0,0	-28,6
UF St:llianskolan klassrumsstolar	0,0	0,0	0,0	-37,6
UF Rombergsskolan personalrum	0,0	0,0	0,0	-34,2
UF Fjärdhundra förskola AV utrustning	0,0	0,0	0,0	-30,0
<b>Summa</b>	<b>-11 700,0</b>	<b>-9 700,0</b>	<b>-9 750,0</b>	<b>-5 053,4</b>

### Specifikation av externa bidrag

Bidrag (externa) specifikation	2022	2022	2022	202210	202210		2021	
UAN (mnkr)	Budget	Prognos	Avvikelse	Fg prognos	Budget	Utfall	Avvikelse	Utfall
Övriga statliga myndigheter	4,4	3,9	-0,6	3,9	3,4	3,7	0,4	4,2
Skolverket	77,6	86,6	9,0	87,2	64,2	73,5	9,3	77,6
Migrationsverket	13,5	12,7	-0,8	13,2	11,3	11,2	-0,1	12,5
Arbetsförmedlingen	11,4	14,1	2,7	14,0	9,9	12,4	2,6	17,0
Försäkringskassan	0,0	8,0	8,0	8,0	0,0	8,1	8,1	8,0
Övriga kommunalförbund	1,7	2,3	0,7	1,8	1,4	1,7	0,4	1,0
Regioner	0,1	0,1	0,0	0,1	0,1	0,0	-0,1	0,0
Förening och stiftelser	0,0	0,0	0,0	0,0	0,0	0,0	0,0	0,0
Privata företag	0,1	0,0	-0,1	0,0	0,1	0,0	-0,1	0,4
<b>Summa</b>	<b>108,9</b>	<b>127,7</b>	<b>18,9</b>	<b>128,1</b>	<b>90,2</b>	<b>110,7</b>	<b>20,5</b>	<b>120,7</b>

### Utdrag för vissa specifika budgetansvar

Utdrag per vissa specifika budg	2022	2022	2022	202210	202210		2021	
UAN (mnkr)	Budget	Prognos	Avvikelse	Fg prognos	Budget	Utfall	Avvikelse	Utfall
Mottagningsenheten skola	-2,2	-2,1	0,1	-2,1	-1,8	-1,4	0,4	-1,0
ENAT	-1,2	-1,2	0,1	-1,2	-1,1	-0,9	0,2	-0,9
Naturskolan	-1,2	-1,2	0,0	-1,2	-1,1	-0,9	0,2	-0,9
Modersmålsorganisation grundskol	-11,5	-11,3	0,2	-11,6	-9,6	-9,3	0,3	-8,0
Förskoleteam/pedagogiskt centrurr	-1,4	-1,4	0,0	-1,4	-1,2	-1,1	0,1	-1,1
Omsorg obekväm tid natt/helg	-6,4	-6,4	0,0	-6,4	-5,3	-5,3	0,0	-5,4
Elevhälsa grundskola	-19,6	-18,3	1,2	-18,1	-16,3	-15,6	0,7	-13,3
Lägstadiesatsningen	-0,3	0,8	1,1	0,7	-0,1	0,9	1,0	0,8
KGU åk 4-9	-0,7	-0,9	-0,2	-0,7	-0,5	-0,9	-0,3	0,0
Elevhälsa gymnasiet	-4,3	-3,9	0,4	-3,9	-3,5	-3,2	0,4	-3,6
<b>Nettokostnad</b>	<b>-48,8</b>	<b>-46,0</b>	<b>2,9</b>	<b>-46,0</b>	<b>-40,5</b>	<b>-37,6</b>	<b>2,9</b>	<b>-33,5</b>

### Specifikation av Feriearbete

Feriearbete per verksamhet	2022	2022	2022	202210	202210		2021	
UAN (mnkr)	Budget	Prognos	Avvikelse	Fg prognos	Budget	Utfall	Avvikelse	Utfall
Parker	0,0	0,0	0,0	0,0	0,0	0,0	0,0	-0,2
Idrotts- och fritidsanläggningar	0,0	0,0	0,0	0,0	0,0	0,0	0,0	-0,3
Förskola	0,0	0,0	0,0	0,0	0,0	0,0	0,0	-1,0
Fritidshem	0,0	0,0	0,0	0,0	0,0	0,0	0,0	-0,3
Äldreomsorg	0,0	0,0	0,0	0,0	0,0	0,0	0,0	-0,2
Arbetsmarknadsåtgärder	-3,7	-3,0	0,6	-3,7	-3,4	-2,8	0,6	-1,0
Gemensamma verksamheter	0,0	0,0	0,0	0,0	0,0	0,0	0,0	0,0
<b>Nettokostnad</b>	<b>-3,7</b>	<b>-3,0</b>	<b>0,6</b>	<b>-3,7</b>	<b>-3,4</b>	<b>-2,8</b>	<b>0,6</b>	<b>-3,0</b>

## Hemkommunens utfall och prognos

Hemkommun per budgetansvar	2022			2022			2021		
	Budget	Prognos	Avvikelse	Prognos	Budget	Utfall	Avvikelse	Utfall	
<b>UAN (mnkr)</b>									
Skolchef	-14,6	-13,4	1,2	-13,4	-12,3	-11,0	1,3	-11,3	
Kommunikation externa tjänster	-0,2	-0,2	0,0	-0,2	-0,1	-0,1	0,1	-0,2	
Volymersättning egen regi	-663,9	-671,8	-7,9	-674,1	-553,3	-560,0	-6,8	-532,7	
Volymersättning annan regi (både kommunal och	-263,9	-275,8	-11,9	-275,2	-219,9	-229,7	-9,8	-215,5	
Verksamhetsförlagd undervisning	0,0	0,0	0,0	0,0	0,0	0,0	0,0	0,0	
Centrala kostnader IT	-2,0	-2,0	0,0	-2,0	-1,7	-1,3	0,4	-1,2	
Skolskjutsar/Elevresor/Reseers	-28,6	-33,5	-4,9	-28,6	-23,3	-29,5	-6,1	-23,5	
Chef administrativt team	-10,5	-9,6	0,9	-9,7	-8,8	-7,7	1,1	-6,7	
Mottagningsenhet	-2,2	-2,1	0,1	-2,1	-1,8	-1,4	0,4	-1,0	
Chef stöd och tillsyn	0,0	0,0	0,0	0,0	0,0	0,0	0,1	0,0	
ENAT	-1,2	-1,2	0,1	-1,2	-1,1	-0,9	0,2	-0,9	
Naturskolan	-1,2	-1,2	0,0	-1,2	-1,1	-0,9	0,2	-0,9	
Modersmålsorganisation grundskola	-11,5	-11,3	0,2	-11,6	-9,6	-9,3	0,3	-8,0	
Lovskola	-0,3	-0,3	0,0	-0,3	-0,3	0,0	0,3	0,0	
Förskoleteam/pedagogiskt centrum	-1,4	-1,4	0,0	-1,4	-1,2	-1,1	0,1	-1,1	
Öppna förskolan	-2,3	-2,3	0,0	-2,3	-1,9	-1,9	0,0	-1,6	
Familjecentrum	-0,1	-0,1	0,0	-0,1	-0,1	0,0	0,1	0,0	
Omsorg obekvämtid natt/helg	-6,4	-6,4	0,0	-6,4	-5,3	-5,3	0,0	-5,4	
Mottagningsförskola Svalan	-1,2	-0,9	0,3	-0,9	-1,0	-0,8	0,2	-0,9	
VX Interkommunal ersättning och bidrag VUC	-2,0	-2,0	0,0	-2,0	-1,7	-1,7	0,0	-0,8	
<b>Nettokostnad</b>	<b>-1 013,7</b>	<b>-1 035,6</b>	<b>-22,0</b>	<b>-1 032,8</b>	<b>-844,3</b>	<b>-862,4</b>	<b>-18,1</b>	<b>-811,8</b>	

## Egen regi (där Enköpings kommun är huvudman) utfall och prognos

Egen regi	2022			2022			2021		
	Budget	Prognos	Avvikelse	Prognos	Budget	Utfall	Avvikelse	Utfall	
<b>UAN (mnkr)</b>									
Nämnd- och styrelseverksamhet	0,0	0,0	0,0	0,0	0,0	0,0	0,0	0,0	
Nämndadministration	0,0	0,0	0,0	0,0	0,0	0,0	0,0	0,0	
Parker (feriearbete)	0,0	0,0	0,0	0,0	0,0	0,0	0,0	0,0	
Idrotts- och fritidsanläggningar (feriearbete)	0,0	0,0	0,0	0,0	0,0	0,0	0,0	-0,2	
Öppen förskola	0,0	-0,1	-0,1	0,0	0,0	0,0	0,0	1,3	
Förskola	-56,4	-53,0	3,4	-52,6	-46,7	-42,1	4,6	228,4	
Pedagogisk omsorg	-0,1	-0,1	-0,1	-0,1	0,0	-0,1	0,0	-252,8	
Fritidshem	-4,3	0,1	4,4	-0,7	-3,6	0,5	4,1	36,1	
Förskoleklass	-9,2	-3,7	5,5	-4,2	-7,6	-2,4	5,2	-24,7	
Grundskola	-115,6	-111,1	4,5	-110,0	-96,1	-93,6	2,5	303,3	
Grundsärskola	-4,9	-5,3	-0,4	-4,9	-4,1	-4,0	0,1	-384,9	
Gemensam OH	0,0	0,0	0,0	0,0	0,0	0,0	0,0	-16,9	
Gymnasieskola	-27,8	-34,5	-6,6	-35,8	-23,6	-28,0	-4,5	116,2	
Gymnasiesärskola	-1,6	-0,3	1,4	-0,5	-1,4	0,1	1,5	-146,8	
Grundläggande vuxenutbildning	-2,9	-3,8	-1,0	-3,9	-2,4	-3,2	-0,8	-10,2	
Gymnasial vuxen- och påbyggnadsutbildning	-10,4	-8,0	2,4	-8,1	-8,6	-6,5	2,1	-3,1	
Lärvux	-1,0	-0,8	0,2	-0,8	-0,9	-0,7	0,2	-8,7	
Högskoleutbildning (YH)etc	0,1	0,0	-0,1	0,0	-0,3	-0,3	0,0	-0,7	
Svenska för invandrare	-10,0	-12,7	-2,7	-12,5	-8,4	-10,4	-2,1	0,1	
Uppdragsutbildning (KAA)	-1,1	-0,5	0,6	-0,7	-0,9	-0,3	0,6	-9,3	
Äldreomsorg (feriearbete)	0,0	0,0	0,0	0,0	0,0	0,0	0,0	-0,2	
Insatser enligt LSS, SFG och HSL	-2,1	-2,1	0,0	-2,1	-1,7	-1,5	0,2	-0,2	
Flyktningmottagande	-0,1	-1,3	-1,2	-1,6	-0,1	-1,3	-1,2	-1,3	
Arbetsmarknadsåtgärder	-12,6	-11,1	1,5	-11,9	-11,0	-10,1	1,0	-0,8	
Gemensamma verksamheter	0,0	0,0	0,0	0,0	0,0	0,0	0,0	-7,4	
<b>Nettokostnad</b>	<b>-260,0</b>	<b>-248,3</b>	<b>11,7</b>	<b>-250,3</b>	<b>-217,3</b>	<b>-203,9</b>	<b>13,4</b>	<b>-182,8</b>	



**Resultaträkning per SCB-verksamhet (förklaring):**

<b>RESULTATRÄKNING</b>	<b>2022</b>	<b>2022</b>	
<b>UAN</b> (mnr)	Budget	Prognos	På första raden står namnet på den verksamheten enligt Statistikmyndigheten SCB.
Bidrag (externa)	108,9	127,7	Bidragen avser enbart del till kommunal verksamhet.
Övriga intäkter	82,8	71,2	Avser barnomsorgsavgifter, försäljning för gymnasieprogram, servicepoolen, elever från annan kommu
<b>Summa intäkter</b>	<b>191,7</b>	<b>198,9</b>	
Köp av verksamhet	-300,4	-311,9	Avser enbart köp av platser för barn, elever, studenter hos annan utförare än egen kommun.
Löner och sociala avgifter	-803,9	-804,5	Avser enbart kostnad för medarbetare i kommunal verksamhet.
Lokal- och bostadshyror	-174,2	-170,8	Avser enbart kostnad för lokaler i kommunal verksamhet.
Övriga kostnader	-186,8	-195,7	Avser summan av alla andra kostnader som måltider, elevtransport, läromedel, kompetensutveckling.
<b>Summa kostnader</b>	<b>-1 465,3</b>	<b>-1 482,8</b>	
<b>Nettokostnad</b>	<b>-1 273,6</b>	<b>-1 283,9</b>	Nettot av intäkter och kostnader.



RESULTATRÄKNING	2022	2022	2022	2022	202210	202210	2021	2021
	Budget	Prognos	Avvikelse	Fg prognos	Budget	Utfall	Avvikelse	Utfall
<b>Parker (mnkr)</b>								
Bidrag (externa)	0,0	0,0	0,0	0,0	0,0	0,0	0,0	0,0
Övriga intäkter	0,0	0,0	0,0	0,0	0,0	0,0	0,0	0,0
<b>Summa intäkter</b>	<b>0,0</b>	<b>0,0</b>	<b>0,0</b>	<b>0,0</b>	<b>0,0</b>	<b>0,0</b>	<b>0,0</b>	<b>0,0</b>
Köp av verksamhet	0,0	0,0	0,0	0,0	0,0	0,0	0,0	0,0
Löner och sociala avgifter	0,0	0,0	0,0	0,0	0,0	0,0	0,0	-0,2
Lokal- och bostadshyror	0,0	0,0	0,0	0,0	0,0	0,0	0,0	0,0
Övriga kostnader	0,0	0,0	0,0	0,0	0,0	0,0	0,0	0,0
<b>Summa kostnader</b>	<b>0,0</b>	<b>0,0</b>	<b>0,0</b>	<b>0,0</b>	<b>0,0</b>	<b>0,0</b>	<b>0,0</b>	<b>-0,2</b>
<b>Nettokostnad</b>	<b>0,0</b>	<b>0,0</b>	<b>0,0</b>	<b>0,0</b>	<b>0,0</b>	<b>0,0</b>	<b>0,0</b>	<b>-0,2</b>

RESULTATRÄKNING	2022	2022	2022	2022	202210	202210	2021	2021
	Budget	Prognos	Avvikelse	Fg prognos	Budget	Utfall	Avvikelse	Utfall
<b>Idrotts- och fritidsanläggningar</b>								
Bidrag (externa)	0,0	0,0	0,0	0,0	0,0	0,0	0,0	0,0
Övriga intäkter	0,0	0,0	0,0	0,0	0,0	0,0	0,0	0,0
<b>Summa intäkter</b>	<b>0,0</b>	<b>0,0</b>	<b>0,0</b>	<b>0,0</b>	<b>0,0</b>	<b>0,0</b>	<b>0,0</b>	<b>0,0</b>
Köp av verksamhet	0,0	0,0	0,0	0,0	0,0	0,0	0,0	0,0
Löner och sociala avgifter	0,0	0,0	0,0	0,0	0,0	0,0	0,0	-0,3
Lokal- och bostadshyror	0,0	0,0	0,0	0,0	0,0	0,0	0,0	0,0
Övriga kostnader	0,0	0,0	0,0	0,0	0,0	0,0	0,0	0,0
<b>Summa kostnader</b>	<b>0,0</b>	<b>0,0</b>	<b>0,0</b>	<b>0,0</b>	<b>0,0</b>	<b>0,0</b>	<b>0,0</b>	<b>-0,3</b>
<b>Nettokostnad</b>	<b>0,0</b>	<b>0,0</b>	<b>0,0</b>	<b>0,0</b>	<b>0,0</b>	<b>0,0</b>	<b>0,0</b>	<b>-0,3</b>

RESULTATRÄKNING	2022	2022	2022	2022	202210	202210	2021	2021
	Budget	Prognos	Avvikelse	Fg prognos	Budget	Utfall	Avvikelse	Utfall
<b>Öppen förskola (mnkr)</b>								
Bidrag (externa)	0,2	0,1	0,0	0,1	0,2	0,1	0,0	0,1
Övriga intäkter	0,0	0,0	0,0	0,0	0,0	0,1	0,1	0,1
<b>Summa intäkter</b>	<b>0,2</b>	<b>0,2</b>	<b>0,0</b>	<b>0,2</b>	<b>0,2</b>	<b>0,2</b>	<b>0,0</b>	<b>0,2</b>
Köp av verksamhet	0,0	0,0	0,0	0,0	0,0	0,0	0,0	0,0
Löner och sociala avgifter	-1,8	-2,1	-0,3	-2,0	-1,5	-1,5	0,0	-1,5
Lokal- och bostadshyror	-0,5	-0,5	0,0	-0,5	-0,4	-0,4	0,0	-0,3
Övriga kostnader	-0,4	-0,2	0,2	-0,2	-0,3	-0,3	0,0	-0,2
<b>Summa kostnader</b>	<b>-2,6</b>	<b>-2,8</b>	<b>-0,1</b>	<b>-2,6</b>	<b>-2,2</b>	<b>-2,2</b>	<b>0,0</b>	<b>-1,9</b>
<b>Nettokostnad</b>	<b>-2,4</b>	<b>-2,6</b>	<b>-0,2</b>	<b>-2,4</b>	<b>-2,0</b>	<b>-2,0</b>	<b>0,0</b>	<b>-1,8</b>

RESULTATRÄKNING	2022	2022	2022	2022	202210	202210	2021	2021
	Budget	Prognos	Avvikelse	Fg prognos	Budget	Utfall	Avvikelse	Utfall
<b>Förskola (mnkr)</b>								
Bidrag (externa)	22,2	28,0	5,8	27,9	19,0	25,6	6,6	41,4
Övriga intäkter	37,5	31,9	-5,7	31,8	31,7	26,5	-5,2	24,0
<b>Summa intäkter</b>	<b>59,8</b>	<b>59,9</b>	<b>0,1</b>	<b>59,7</b>	<b>50,6</b>	<b>52,1</b>	<b>1,5</b>	<b>65,4</b>
Köp av verksamhet	-117,9	-118,9	-1,0	-118,9	-98,2	-99,6	-1,3	-90,4
Löner och sociala avgifter	-199,3	-202,0	-2,8	-203,5	-167,1	-169,4	-2,3	-164,4
Lokal- och bostadshyror	-50,4	-45,9	4,4	-45,9	-41,8	-37,2	4,6	-35,5
Övriga kostnader	-39,4	-44,5	-5,1	-44,2	-32,6	-37,2	-4,6	-35,4
<b>Summa kostnader</b>	<b>-407,0</b>	<b>-411,4</b>	<b>-4,4</b>	<b>-412,6</b>	<b>-339,7</b>	<b>-343,3</b>	<b>-3,6</b>	<b>-325,6</b>
<b>Nettokostnad</b>	<b>-347,2</b>	<b>-351,5</b>	<b>-4,3</b>	<b>-352,9</b>	<b>-289,1</b>	<b>-291,2</b>	<b>-2,2</b>	<b>-260,2</b>
<b>RESULTATRÄKNING</b>	<b>2022</b>	<b>2022</b>	<b>2022</b>	<b>2022</b>	<b>202210</b>	<b>202210</b>	<b>2021</b>	<b>2021</b>
<b>Pedagogisk omsorg (mnkr)</b>	<b>Budget</b>	<b>Prognos</b>	<b>Avvikelse</b>	<b>Fg prognos</b>	<b>Budget</b>	<b>Utfall</b>	<b>Avvikelse</b>	<b>Utfall</b>
Bidrag (externa)	0,8	0,9	0,1	0,9	0,7	0,8	0,1	0,5
Övriga intäkter	0,1	0,1	0,0	0,1	0,1	0,1	0,0	0,1
<b>Summa intäkter</b>	<b>0,9</b>	<b>1,0</b>	<b>0,1</b>	<b>1,0</b>	<b>0,8</b>	<b>0,9</b>	<b>0,1</b>	<b>0,6</b>
Köp av verksamhet	-1,9	-1,9	0,0	-1,9	-1,6	-1,3	0,3	-2,1
Löner och sociala avgifter	-5,0	-5,2	-0,2	-5,1	-4,1	-4,5	-0,3	-4,3
Lokal- och bostadshyror	-1,3	-1,3	0,0	-1,3	-1,1	-1,1	0,0	-1,1
Övriga kostnader	-1,0	-1,0	0,0	-1,0	-0,8	-0,6	0,2	-0,7
<b>Summa kostnader</b>	<b>-9,2</b>	<b>-9,4</b>	<b>-0,2</b>	<b>-9,3</b>	<b>-7,6</b>	<b>-7,5</b>	<b>0,1</b>	<b>-8,1</b>
<b>Nettokostnad</b>	<b>-8,3</b>	<b>-8,4</b>	<b>-0,1</b>	<b>-8,3</b>	<b>-6,9</b>	<b>-6,7</b>	<b>0,2</b>	<b>-7,5</b>
<b>RESULTATRÄKNING</b>	<b>2022</b>	<b>2022</b>	<b>2022</b>	<b>2022</b>	<b>202210</b>	<b>202210</b>	<b>2021</b>	<b>2021</b>
<b>Fritidshem (mnkr)</b>	<b>Budget</b>	<b>Prognos</b>	<b>Avvikelse</b>	<b>Fg prognos</b>	<b>Budget</b>	<b>Utfall</b>	<b>Avvikelse</b>	<b>Utfall</b>
Bidrag (externa)	3,6	4,6	0,9	4,6	3,0	3,5	0,5	4,4
Övriga intäkter	11,2	13,8	2,6	14,1	9,3	11,9	2,6	11,1
<b>Summa intäkter</b>	<b>14,8</b>	<b>18,3</b>	<b>3,5</b>	<b>18,6</b>	<b>12,3</b>	<b>15,4</b>	<b>3,1</b>	<b>15,4</b>
Köp av verksamhet	-6,9	-6,9	0,0	-6,9	-5,8	-6,0	-0,2	-5,6
Löner och sociala avgifter	-48,6	-45,5	3,1	-45,5	-40,4	-37,2	3,3	-38,2
Lokal- och bostadshyror	-12,7	-12,7	0,0	-12,7	-10,6	-10,7	-0,1	-10,1
Övriga kostnader	-8,5	-8,6	-0,1	-8,6	-7,0	-7,4	-0,4	-7,1
<b>Summa kostnader</b>	<b>-76,7</b>	<b>-73,7</b>	<b>3,0</b>	<b>-73,7</b>	<b>-63,8</b>	<b>-61,2</b>	<b>2,6</b>	<b>-61,0</b>
<b>Nettokostnad</b>	<b>-61,9</b>	<b>-55,3</b>	<b>6,5</b>	<b>-55,0</b>	<b>-51,5</b>	<b>-45,8</b>	<b>5,8</b>	<b>-45,6</b>

RESULTATRÄKNING	2022	2022	2022	2022	202210	202210	2021	2021
	Budget	Prognos	Avvikelse	Fg prognos	Budget	Utfall	Avvikelse	Utfall
<b>Förskoleklass (mnkr)</b>								
Bidrag (externa)	3,0	3,3	0,3	3,3	2,5	2,8	0,3	2,7
Övriga intäkter	-1,0	0,1	1,1	0,1	-0,9	0,2	1,0	-0,1
<b>Summa intäkter</b>	<b>2,0</b>	<b>3,4</b>	<b>1,5</b>	<b>3,4</b>	<b>1,6</b>	<b>2,9</b>	<b>1,3</b>	<b>2,6</b>
Köp av verksamhet	-2,7	-2,8	-0,1	-2,8	-2,3	-2,3	0,0	-1,9
Löner och sociala avgifter	-25,4	-21,1	4,3	-22,0	-21,1	-16,9	4,2	-17,2
Lokal- och bostadshyror	-4,2	-4,2	0,0	-4,2	-3,5	-3,5	0,0	-3,3
Övriga kostnader	-6,1	-6,0	0,1	-6,0	-5,0	-4,7	0,3	-4,8
<b>Summa kostnader</b>	<b>-38,5</b>	<b>-34,1</b>	<b>4,3</b>	<b>-35,0</b>	<b>-31,9</b>	<b>-27,4</b>	<b>4,5</b>	<b>-27,2</b>
<b>Nettokostnad</b>	<b>-36,5</b>	<b>-30,7</b>	<b>5,8</b>	<b>-31,6</b>	<b>-30,3</b>	<b>-24,4</b>	<b>5,9</b>	<b>-24,6</b>

RESULTATRÄKNING	2022	2022	2022	2022	202210	202210	2021	2021
	Budget	Prognos	Avvikelse	Fg prognos	Budget	Utfall	Avvikelse	Utfall
<b>Grundskola (mnkr)</b>								
Bidrag (externa)	50,9	58,2	7,3	59,1	42,0	50,7	8,6	44,4
Övriga intäkter	16,2	10,3	-5,9	10,4	13,3	9,1	-4,1	8,1
<b>Summa intäkter</b>	<b>67,1</b>	<b>68,5</b>	<b>1,4</b>	<b>69,5</b>	<b>55,3</b>	<b>59,8</b>	<b>4,5</b>	<b>52,6</b>
Köp av verksamhet	-112,3	-114,6	-2,3	-113,8	-93,6	-96,6	-3,0	-92,3
Löner och sociala avgifter	-327,8	-326,4	1,4	-328,0	-272,5	-269,8	2,7	-250,3
Lokal- och bostadshyror	-68,8	-69,4	-0,6	-69,4	-57,4	-58,8	-1,5	-55,2
Övriga kostnader	-79,8	-86,1	-6,4	-81,0	-66,0	-74,1	-8,1	-65,1
<b>Summa kostnader</b>	<b>-588,8</b>	<b>-596,6</b>	<b>-7,8</b>	<b>-592,2</b>	<b>-489,5</b>	<b>-499,4</b>	<b>-9,9</b>	<b>-462,9</b>
<b>Nettokostnad</b>	<b>-521,7</b>	<b>-528,1</b>	<b>-6,4</b>	<b>-522,8</b>	<b>-434,2</b>	<b>-439,6</b>	<b>-5,4</b>	<b>-410,3</b>

RESULTATRÄKNING	2022	2022	2022	2022	202210	202210	2021	2021
	Budget	Prognos	Avvikelse	Fg prognos	Budget	Utfall	Avvikelse	Utfall
<b>Grundskola (mnkr)</b>								
Bidrag (externa)	1,2	2,0	0,9	2,0	0,8	1,9	1,0	1,1
Övriga intäkter	1,1	0,0	-1,1	0,0	0,9	0,6	-0,3	0,6
<b>Summa intäkter</b>	<b>2,3</b>	<b>2,0</b>	<b>-0,2</b>	<b>2,0</b>	<b>1,8</b>	<b>2,4</b>	<b>0,7</b>	<b>1,7</b>
Köp av verksamhet	0,0	-0,8	-0,8	-0,8	0,0	-1,4	-1,4	-2,2
Löner och sociala avgifter	-28,8	-29,8	-1,1	-29,9	-23,9	-24,6	-0,6	-22,7
Lokal- och bostadshyror	-2,3	-2,6	-0,3	-2,6	-1,9	-2,2	-0,3	-2,0
Övriga kostnader	-4,9	-5,0	-0,1	-5,0	-4,0	-5,4	-1,4	-4,6
<b>Summa kostnader</b>	<b>-36,0</b>	<b>-38,3</b>	<b>-2,3</b>	<b>-38,4</b>	<b>-29,9</b>	<b>-33,6</b>	<b>-3,7</b>	<b>-31,5</b>
<b>Nettokostnad</b>	<b>-33,8</b>	<b>-36,3</b>	<b>-2,5</b>	<b>-36,3</b>	<b>-28,2</b>	<b>-31,2</b>	<b>-3,0</b>	<b>-29,8</b>

RESULTATRÄKNING	2022	2022	2022	2022	202210	202210	2021	2021
UF Overhead (mnkr)	Budget	Prognos	Avvikelse	Fg prognos	Budget	Utfall	Avvikelse	Utfall
Bidrag (externa)	0,0	0,0		0,0	0,0	0,0	0,0	0,0
Övriga intäkter	0,2	0,0	-0,2	0,0	0,1	0,0	-0,1	0,0
<b>Summa intäkter</b>	<b>0,2</b>	<b>0,0</b>	<b>-0,2</b>	<b>0,0</b>	<b>0,1</b>	<b>0,0</b>	<b>-0,1</b>	<b>0,0</b>
Köp av verksamhet	0,0	0,0	0,0	0,0	0,0	0,0	0,0	0,0
Löner och sociala avgifter	-13,4	-12,4	1,1	-12,5	-11,3	-10,2	1,1	-9,3
Lokal- och bostadshyror	-1,6	-1,3	0,3	-1,3	-1,3	-1,1	0,2	-1,1
Övriga kostnader	-3,7	-3,1	0,6	-3,1	-3,1	-2,3	0,8	-2,5
<b>Summa kostnader</b>	<b>-18,8</b>	<b>-16,8</b>	<b>2,0</b>	<b>-17,0</b>	<b>-15,7</b>	<b>-13,6</b>	<b>2,1</b>	<b>-12,8</b>
<b>Nettokostnad</b>	<b>-18,6</b>	<b>-16,8</b>	<b>1,8</b>	<b>-16,9</b>	<b>-15,6</b>	<b>-13,6</b>	<b>2,0</b>	<b>-12,8</b>

RESULTATRÄKNING	2022	2022	2022	2022	202210	202210	2021	2021
Gymnasieskola (mnkr)	Budget	Prognos	Avvikelse	Fg prognos	Budget	Utfall	Avvikelse	Utfall
Bidrag (externa)	6,5	8,5	2,0	8,5	5,3	7,0	1,7	7,3
Övriga intäkter	12,2	9,9	-2,3	9,7	9,7	8,9	-0,8	9,2
<b>Summa intäkter</b>	<b>18,7</b>	<b>18,4</b>	<b>-0,3</b>	<b>18,2</b>	<b>14,9</b>	<b>15,8</b>	<b>0,9</b>	<b>16,4</b>
Köp av verksamhet	-52,0	-59,1	-7,1	-58,6	-43,3	-49,3	-5,9	-44,5
Löner och sociala avgifter	-95,9	-101,5	-5,6	-102,7	-79,7	-84,7	-5,0	-85,6
Lokal- och bostadshyror	-22,9	-22,4	0,5	-22,4	-19,1	-18,7	0,3	-19,9
Övriga kostnader	-32,1	-31,4	0,8	-31,4	-26,6	-26,2	0,4	-23,8
<b>Summa kostnader</b>	<b>-202,9</b>	<b>-214,4</b>	<b>-11,5</b>	<b>-215,1</b>	<b>-168,7</b>	<b>-178,9</b>	<b>-10,2</b>	<b>-173,8</b>
<b>Nettokostnad</b>	<b>-184,2</b>	<b>-196,0</b>	<b>-11,8</b>	<b>-196,9</b>	<b>-153,8</b>	<b>-163,1</b>	<b>-9,3</b>	<b>-157,4</b>

RESULTATRÄKNING	2022	2022	2022	2022	202210	202210	2021	2021
Gymnasiesärskola (mnkr)	Budget	Prognos	Avvikelse	Fg prognos	Budget	Utfall	Avvikelse	Utfall
Bidrag (externa)	0,2	0,3	0,1	0,3	0,2	0,4	0,2	0,2
Övriga intäkter	1,3	0,4	-0,8	0,3	0,9	0,4	-0,6	0,3
<b>Summa intäkter</b>	<b>1,5</b>	<b>0,8</b>	<b>-0,7</b>	<b>0,7</b>	<b>1,1</b>	<b>0,7</b>	<b>-0,4</b>	<b>0,5</b>
Köp av verksamhet	-0,6	-0,4	0,2	-0,4	-0,5	-0,3	0,2	-1,1
Löner och sociala avgifter	-12,2	-10,3	2,0	-10,5	-10,1	-8,5	1,6	-7,3
Lokal- och bostadshyror	-1,0	-1,6	-0,6	-1,6	-0,8	-1,3	-0,5	-0,8
Övriga kostnader	-2,8	-2,7	0,1	-2,7	-2,3	-2,0	0,3	-1,6
<b>Summa kostnader</b>	<b>-16,6</b>	<b>-14,9</b>	<b>1,7</b>	<b>-15,1</b>	<b>-13,8</b>	<b>-12,1</b>	<b>1,6</b>	<b>-10,8</b>
<b>Nettokostnad</b>	<b>-15,2</b>	<b>-14,1</b>	<b>1,0</b>	<b>-14,4</b>	<b>-12,6</b>	<b>-11,4</b>	<b>1,2</b>	<b>-10,3</b>

RESULTATRÄKNING	2022	2022	2022	2022	202210	202210	2021	2021
	Budget	Prognos	Avvikelse	Fg prognos	Budget	Utfall	Avvikelse	Utfall
<b>Grundläggande vuxenutbildni</b>								
Bidrag (externa)	0,0	0,0	0,0	0,0	0,0	0,0	0,0	0,0
Övriga intäkter	0,0	0,0	0,0	0,0	0,0	0,0	0,0	0,0
<b>Summa intäkter</b>	<b>0,0</b>	<b>0,0</b>	<b>0,0</b>	<b>0,0</b>	<b>0,0</b>	<b>0,0</b>	<b>0,0</b>	<b>0,0</b>
Köp av verksamhet	0,0	0,0	0,0	0,0	0,0	-0,1	-0,1	0,0
Löner och sociala avgifter	-1,7	-2,7	-1,1	-2,8	-1,4	-2,2	-0,8	-2,3
Lokal- och bostadshyror	-1,0	-1,0	0,0	-1,0	-0,8	-0,8	0,0	-0,7
Övriga kostnader	-0,4	-0,3	0,1	-0,3	-0,3	-0,3	0,0	-1,1
<b>Summa kostnader</b>	<b>-3,0</b>	<b>-4,0</b>	<b>-1,0</b>	<b>-4,0</b>	<b>-2,5</b>	<b>-3,4</b>	<b>-0,9</b>	<b>-4,0</b>
<b>Nettokostnad</b>	<b>-3,0</b>	<b>-3,9</b>	<b>-1,0</b>	<b>-4,0</b>	<b>-2,5</b>	<b>-3,3</b>	<b>-0,9</b>	<b>-4,0</b>

RESULTATRÄKNING	2022	2022	2022	2022	202210	202210	2021	2021
	Budget	Prognos	Avvikelse	Fg prognos	Budget	Utfall	Avvikelse	Utfall
<b>Gymnasial vuxenutbildning (n</b>								
Bidrag (externa)	4,0	4,7	0,6	5,1	3,4	4,0	0,6	4,3
Övriga intäkter	0,0	0,1	0,1	0,1	0,0	0,2	0,2	0,4
<b>Summa intäkter</b>	<b>4,0</b>	<b>4,8</b>	<b>0,8</b>	<b>5,2</b>	<b>3,4</b>	<b>4,1</b>	<b>0,8</b>	<b>4,7</b>
Köp av verksamhet	-6,0	-6,6	-0,6	-6,9	-5,0	-5,4	-0,4	-5,5
Löner och sociala avgifter	-8,2	-6,3	2,0	-6,3	-6,9	-5,1	1,8	-6,0
Lokal- och bostadshyror	-1,3	-1,3	0,0	-1,3	-1,1	-1,1	0,0	-1,0
Övriga kostnader	-0,9	-0,7	0,2	-0,7	-0,8	-0,6	0,1	-1,0
<b>Summa kostnader</b>	<b>-16,5</b>	<b>-14,9</b>	<b>1,6</b>	<b>-15,3</b>	<b>-13,7</b>	<b>-12,3</b>	<b>1,5</b>	<b>-13,5</b>
<b>Nettokostnad</b>	<b>-12,5</b>	<b>-10,1</b>	<b>2,4</b>	<b>-10,1</b>	<b>-10,4</b>	<b>-8,1</b>	<b>2,2</b>	<b>-8,8</b>

RESULTATRÄKNING	2022	2022	2022	2022	202210	202210	2021	2021
	Budget	Prognos	Avvikelse	Fg prognos	Budget	Utfall	Avvikelse	Utfall
<b>Lärvux (mnkr)</b>								
Bidrag (externa)	0,0	0,0	0,0	0,0	0,0	0,0	0,0	0,0
Övriga intäkter	0,0	0,0	0,0	0,0	0,0	0,0	0,0	0,0
<b>Summa intäkter</b>	<b>0,0</b>	<b>0,0</b>	<b>0,0</b>	<b>0,0</b>	<b>0,0</b>	<b>0,0</b>	<b>0,0</b>	<b>0,0</b>
Köp av verksamhet	0,0	0,0	0,0	0,0	0,0	0,0	0,0	0,0
Löner och sociala avgifter	-0,8	-0,6	0,2	-0,6	-0,6	-0,5	0,2	-0,5
Lokal- och bostadshyror	-0,3	-0,3	0,0	-0,3	-0,2	-0,2	0,0	-0,2
Övriga kostnader	-0,1	-0,1	0,0	-0,1	-0,1	-0,1	0,0	-0,1
<b>Summa kostnader</b>	<b>-1,1</b>	<b>-0,9</b>	<b>0,2</b>	<b>-0,9</b>	<b>-0,9</b>	<b>-0,8</b>	<b>0,2</b>	<b>-0,7</b>
<b>Nettokostnad</b>	<b>-1,1</b>	<b>-0,9</b>	<b>0,2</b>	<b>-0,9</b>	<b>-0,9</b>	<b>-0,7</b>	<b>0,2</b>	<b>-0,7</b>

RESULTATRÄKNING	2022	2022	2022	2022	202210	202210	2021	2021
	Budget	Prognos	Avvikelse	Fg prognos	Budget	Utfall	Avvikelse	Utfall
<b>Yrkehögskola-Högskoleutbil</b>								
Bidrag (externa)	4,4	3,9	-0,5	3,9	3,4	3,3	-0,1	4,2
Övriga intäkter	0,1	0,1	0,0	0,1	0,1	0,1	0,0	0,1
<b>Summa intäkter</b>	<b>4,5</b>	<b>4,0</b>	<b>-0,5</b>	<b>4,0</b>	<b>3,4</b>	<b>3,4</b>	<b>-0,1</b>	<b>4,4</b>
Köp av verksamhet	0,0	0,0	0,0	0,0	0,0	0,0	0,0	0,0
Löner och sociala avgifter	-1,1	-1,2	0,0	-1,2	-0,9	-0,9	0,0	-1,1
Lokal- och bostadshyror	-1,0	-1,0	0,0	-1,0	-0,8	-0,8	0,0	-0,7
Övriga kostnader	-2,4	-1,9	0,5	-1,9	-2,0	-1,9	0,1	-2,6
<b>Summa kostnader</b>	<b>-4,5</b>	<b>-4,1</b>	<b>0,4</b>	<b>-4,1</b>	<b>-3,8</b>	<b>-3,7</b>	<b>0,1</b>	<b>-4,4</b>
<b>Nettokostnad</b>	<b>0,0</b>	<b>-0,1</b>	<b>-0,1</b>	<b>-0,1</b>	<b>-0,3</b>	<b>-0,3</b>	<b>0,0</b>	<b>0,0</b>

RESULTATRÄKNING	2022	2022	2022	2022	202210	202210	2021	2021
	Budget	Prognos	Avvikelse	Fg prognos	Budget	Utfall	Avvikelse	Utfall
<b>Svenska för invandrare (mnkr)</b>								
Bidrag (externa)	3,8	3,2	-0,6	3,4	3,2	2,7	-0,5	3,3
Övriga intäkter	0,0	0,0	0,0	0,0	0,0	0,0	0,0	0,0
<b>Summa intäkter</b>	<b>3,8</b>	<b>3,2</b>	<b>-0,6</b>	<b>3,4</b>	<b>3,2</b>	<b>2,7</b>	<b>-0,5</b>	<b>3,3</b>
Köp av verksamhet	0,0	0,0	0,0	0,0	0,0	0,0	0,0	0,0
Löner och sociala avgifter	-10,7	-13,0	-2,3	-13,0	-8,9	-10,7	-1,7	-10,0
Lokal- och bostadshyror	-2,3	-2,3	0,0	-2,3	-1,9	-1,9	0,0	-2,0
Övriga kostnader	-1,0	-0,8	0,2	-0,8	-0,8	-0,7	0,1	-0,6
<b>Summa kostnader</b>	<b>-13,9</b>	<b>-16,1</b>	<b>-2,1</b>	<b>-16,1</b>	<b>-11,6</b>	<b>-13,3</b>	<b>-1,6</b>	<b>-12,6</b>
<b>Nettokostnad</b>	<b>-10,1</b>	<b>-12,8</b>	<b>-2,7</b>	<b>-12,6</b>	<b>-8,4</b>	<b>-10,6</b>	<b>-2,1</b>	<b>-9,3</b>

RESULTATRÄKNING	2022	2022	2022	2022	202210	202210	2021	2021
	Budget	Prognos	Avvikelse	Fg prognos	Budget	Utfall	Avvikelse	Utfall
<b>Uppdragsutbildning (mnkr)</b>								
Bidrag (externa)	0,0	0,0	0,0	0,0	0,0	0,0	0,0	0,0
Övriga intäkter	0,0	0,0	0,0	0,0	0,0	0,0	0,0	0,0
<b>Summa intäkter</b>	<b>0,0</b>	<b>0,0</b>	<b>0,0</b>	<b>0,0</b>	<b>0,0</b>	<b>0,0</b>	<b>0,0</b>	<b>0,0</b>
Köp av verksamhet	0,0	0,0	0,0	0,0	0,0	0,0	0,0	0,0
Löner och sociala avgifter	-1,2	-0,5	0,6	-0,7	-1,0	-0,3	0,6	-0,1
Lokal- och bostadshyror	0,0	0,0	0,0	0,0	0,0	0,0	0,0	0,0
Övriga kostnader	0,0	0,0	0,0	0,0	0,0	0,0	0,0	0,0
<b>Summa kostnader</b>	<b>-1,2</b>	<b>-0,6</b>	<b>0,6</b>	<b>-0,7</b>	<b>-1,0</b>	<b>-0,4</b>	<b>0,6</b>	<b>-0,2</b>
<b>Nettokostnad</b>	<b>-1,2</b>	<b>-0,6</b>	<b>0,6</b>	<b>-0,7</b>	<b>-1,0</b>	<b>-0,4</b>	<b>0,6</b>	<b>-0,2</b>



RESULTATRÄKNING	2022	2022	2022	2022	202210	202210	2021	2021
	Budget	Prognos	Avvikelse	Fg prognos	Budget	Utfall	Avvikelse	Utfall
<b>Äldreomsorg (mnkr)</b>								
Bidrag (externa)	0,0	0,0	0,0	0,0	0,0	0,0	0,0	0,0
Övriga intäkter	0,0	0,0	0,0	0,0	0,0	0,0	0,0	0,0
<b>Summa intäkter</b>	<b>0,0</b>	<b>0,0</b>	<b>0,0</b>	<b>0,0</b>	<b>0,0</b>	<b>0,0</b>	<b>0,0</b>	<b>0,0</b>
Köp av verksamhet	0,0	0,0	0,0	0,0	0,0	0,0	0,0	0,0
Löner och sociala avgifter	0,0	0,0	0,0	0,0	0,0	0,0	0,0	-0,2
Lokal- och bostadshyror	0,0	0,0	0,0	0,0	0,0	0,0	0,0	0,0
Övriga kostnader	0,0	0,0	0,0	0,0	0,0	0,0	0,0	0,0
<b>Summa kostnader</b>	<b>0,0</b>	<b>0,0</b>	<b>0,0</b>	<b>0,0</b>	<b>0,0</b>	<b>0,0</b>	<b>0,0</b>	<b>-0,2</b>
<b>Nettokostnad</b>	<b>0,0</b>	<b>0,0</b>	<b>0,0</b>	<b>0,0</b>	<b>0,0</b>	<b>0,0</b>	<b>0,0</b>	<b>-0,2</b>

RESULTATRÄKNING	2022	2022	2022	2022	202210	202210	2021	2021
	Budget	Prognos	Avvikelse	Fg prognos	Budget	Utfall	Avvikelse	Utfall
<b>Insatser enligt LSS, SFG och I</b>								
Bidrag (externa)	0,0	0,0	0,0	0,0	0,0	0,0	0,0	0,0
Övriga intäkter	0,0	0,0	0,0	0,0	0,0	0,0	0,0	0,0
<b>Summa intäkter</b>	<b>0,0</b>	<b>0,0</b>	<b>0,0</b>	<b>0,0</b>	<b>0,0</b>	<b>0,0</b>	<b>0,0</b>	<b>0,0</b>
Köp av verksamhet	0,0	0,0	0,0	0,0	0,0	0,0	0,0	-0,1
Löner och sociala avgifter	-1,9	-1,9	0,0	-1,9	-1,6	-1,5	0,1	-1,2
Lokal- och bostadshyror	0,0	0,0	0,0	0,0	0,0	0,0	0,0	-0,1
Övriga kostnader	-0,2	-0,2	0,0	-0,2	-0,2	0,0	0,1	0,0
<b>Summa kostnader</b>	<b>-2,1</b>	<b>-2,1</b>	<b>0,0</b>	<b>-2,1</b>	<b>-1,7</b>	<b>-1,5</b>	<b>0,2</b>	<b>-1,4</b>
<b>Nettokostnad</b>	<b>-2,1</b>	<b>-2,1</b>	<b>0,0</b>	<b>-2,1</b>	<b>-1,7</b>	<b>-1,5</b>	<b>0,2</b>	<b>-1,4</b>

RESULTATRÄKNING	2022	2022	2022	2022	202210	202210	2021	2021
	Budget	Prognos	Avvikelse	Fg prognos	Budget	Utfall	Avvikelse	Utfall
<b>Flyktningmottagande (mnkr)</b>								
Bidrag (externa)	2,6	3,1	0,5	2,6	2,2	2,5	0,3	2,2
Övriga intäkter	0,6	0,6	0,0	0,6	0,5	0,4	-0,1	0,2
<b>Summa intäkter</b>	<b>3,2</b>	<b>3,7</b>	<b>0,5</b>	<b>3,1</b>	<b>2,7</b>	<b>2,9</b>	<b>0,2</b>	<b>2,5</b>
Köp av verksamhet	0,0	0,0	0,0	0,0	0,0	0,0	0,0	0,0
Löner och sociala avgifter	-2,2	-3,6	-1,5	-3,6	-1,8	-3,0	-1,2	-2,6
Lokal- och bostadshyror	-0,6	-0,7	-0,2	-0,7	-0,5	-0,7	-0,2	-0,4
Övriga kostnader	-0,6	-0,7	-0,1	-0,6	-0,5	-0,6	0,0	-0,4
<b>Summa kostnader</b>	<b>-3,4</b>	<b>-5,1</b>	<b>-1,7</b>	<b>-4,9</b>	<b>-2,8</b>	<b>-4,2</b>	<b>-1,4</b>	<b>-3,4</b>
<b>Nettokostnad</b>	<b>-0,2</b>	<b>-1,4</b>	<b>-1,2</b>	<b>-1,8</b>	<b>-0,2</b>	<b>-1,3</b>	<b>-1,2</b>	<b>-0,9</b>

<b>RESULTATRÄKNING</b>	2022		2022		2022		202210	202210	2021
	Budget	Prognos	Avvikelse	Fg prognos	Budget	Utfall	Avvikelse	Utfall	
<b>Arbetsmarknadsåtgärder (mnl)</b>									
Bidrag (externa)	5,4	6,8	1,4	6,2	4,5	5,5	1,1	4,6	
Övriga intäkter	3,3	3,7	0,4	3,7	2,6	3,1	0,5	1,9	
<b>Summa intäkter</b>	<b>8,7</b>	<b>10,5</b>	<b>1,8</b>	<b>10,0</b>	<b>7,1</b>	<b>8,7</b>	<b>1,6</b>	<b>6,5</b>	
Köp av verksamhet	0,0	0,0	0,0	0,0	0,0	0,0	0,0	0,0	
Löner och sociala avgifter	-17,1	-17,3	-0,2	-17,6	-14,6	-14,8	-0,2	-10,3	
Lokal- och bostadshyror	-2,1	-2,1	-0,1	-2,1	-1,7	-1,7	0,0	-1,8	
Övriga kostnader	-2,2	-2,2	0,0	-2,2	-1,9	-2,3	-0,4	-1,8	
<b>Summa kostnader</b>	<b>-21,4</b>	<b>-21,6</b>	<b>-0,3</b>	<b>21,4</b>	<b>-18,2</b>	<b>-18,8</b>	<b>-0,6</b>	<b>-13,9</b>	
<b>Nettokostnad</b>	<b>-12,7</b>	<b>-11,2</b>	<b>1,5</b>	<b>12,7</b>	<b>-11,1</b>	<b>-10,1</b>	<b>1,0</b>	<b>-7,4</b>	
<b>RESULTATRÄKNING</b>	2022		2022		2022		202210	202210	2021
	Budget	Prognos	Avvikelse	Fg prognos	Budget	Utfall	Avvikelse	Utfall	
<b>Gemensamma verksamheter (</b>									
Bidrag (externa)	0,0	0,0	0,0	0,0	0,0	0,0	0,0	0,0	
Övriga intäkter	0,0	0,0	0,0	0,0	0,0	0,0	0,0	0,0	
<b>Summa intäkter</b>	<b>0,0</b>	<b>0,0</b>	<b>0,0</b>	<b>0,0</b>	<b>0,0</b>	<b>0,0</b>	<b>0,0</b>	<b>0,0</b>	
Köp av verksamhet	0,0	0,0	0,0	0,0	0,0	0,0	0,0	0,0	
Löner och sociala avgifter	0,0	0,0	0,0	0,0	0,0	0,0	0,0	-0,1	
Lokal- och bostadshyror	0,0	0,0	0,0	0,0	0,0	0,0	0,0	0,0	
Övriga kostnader	0,0	0,0	0,0	0,0	0,0	0,0	0,0	0,0	
<b>Summa kostnader</b>	<b>0,0</b>	<b>0,0</b>	<b>0,0</b>	<b>0,0</b>	<b>0,0</b>	<b>0,0</b>	<b>0,0</b>	<b>-0,1</b>	
<b>Nettokostnad</b>	<b>0,0</b>	<b>0,0</b>	<b>0,0</b>	<b>0,0</b>	<b>0,0</b>	<b>0,0</b>	<b>0,0</b>	<b>-0,1</b>	