



Paragraf 173

Ärendenummer KS2022/614

## **Ekonomisk rapport Enköpings kommun 2022 - muntlig redovisning**

### **Kommunstyrelsens arbetsutskotts beslut**

Kommunstyrelsens arbetsutskott har tagit del av informationen.

### **Sammanfattning**

Ekonomichef Daniel Nilsson föredrar den ekonomiska rapporten för Enköpings kommun 2022.

---



Kommunledningsförvaltningen  
Daniel Nilsson  
0171-626289  
daniel.nilsson@enkoping.se

Kommunstyrelsen

## **Ekonomisk rapport för Enköpings kommun 2022**

### **Förslag till kommunstyrelsens beslut**

Den ekonomiska rapporten för januari-oktober 2022 med prognos för 2022 för Enköpings kommun fastställs.

### **Ärendet**

#### **Bakgrund**

Utifrån kommunfullmäktiges beslut om tilläggsbudget för vård- och omsorgsnämnden samt tekniska nämnden i september är budgeten för kommunen 123 miljoner kronor medan resultatmålet kvarstår på 2,5 procent. Prognosen för kommunens resultat exklusive exploateringsvinster och gatukostnadsersättningar uppgår till 154 miljoner kronor vilket motsvarar 4,9 procent av skatteintäkter, generella statsbidrag och kommunalekonomisk utjämning. Det är 31 miljoner kronor bättre jämfört med budgeten eller 2,4 procentenheter bättre resultat jämfört med resultatmålet för 2022. Det bättre resultatet förklaras främst av att skatteintäkter, generella bidrag och kommunalekonomisk utjämning ökar med 36 miljoner kronor.

Kommunens totala investeringsbudget för skatte- och avgiftsfinansierade investeringar uppgår till 932 mnkr. Helårsprognosen beräknas till 688 miljoner kronor vilket ger en positiv avvikelse jämfört med budgeten med 244 miljoner kronor. Det förklaras främst av att projekt, inom exempelvis nyinvestering i fastigheter och VA, har försents.

#### **Ärendets beredning**

Rapporten är framtagen utifrån underlag från respektive förvaltning.

#### **Kommunledningsförvaltningens bedömning**

Ärendet föranleder inte till någon bedömning från kommunledningsförvaltningen.

#### **Ekonomiska konsekvenser**

Ärendet föranleder inte till några ekonomiska konsekvenser.



***Sociala och miljömässiga konsekvenser***

Ärendet föranleder inte till några sociala eller miljömässiga konsekvenser.

**Beslutsunderlag**

Tjänsteskrivelse, daterad 2022-11-15

Ekonomisk rapport för Enköpings kommun 2022

Daniel Jansson Hammargren  
Kommundirektör  
Enköpings kommun

Daniel Nilsson  
Ekonomichef  
Enköpings kommun

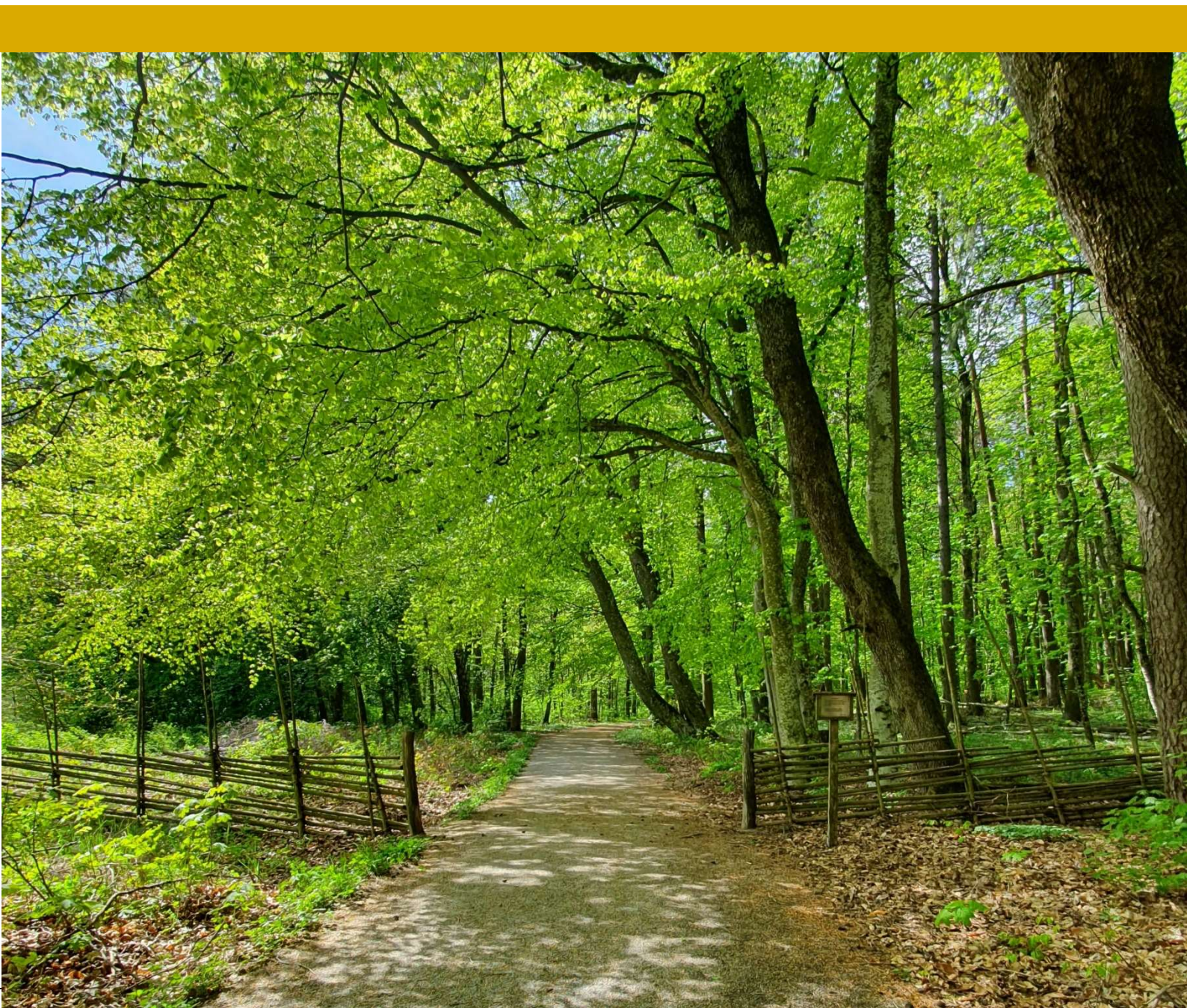
**Beslutet skickas till:**

Kommunens förtroendevalda revisorer



# **Enköpings kommuns ekonomirapport oktober 2022**

Dnr KS2022/614





# 1 Sammanfattning

Utifrån kommunfullmäktiges beslut om tilläggsbudget för vård- och omsorgsnämnden samt tekniska nämnden i september är budgeten för kommunen 123 miljoner kronor medan resultatmålet kvarstår på 2,5 procent. Prognosen för kommunens resultat exklusive exploateringsvinster och gatukostnadsersättningar uppgår till 154 miljoner kronor vilket motsvarar 4,9 procent av skatteintäkter, generella statsbidrag och kommunalekonomisk utjämning. Det är 31 miljoner kronor bättre jämfört med budgeten eller 2,4 procentenheter bättre resultat jämfört med resultatmålet för 2022. Det bättre resultatet förklaras främst av att skatteintäkter, generella bidrag och kommunalekonomisk utjämning ökar med 36 miljoner kronor.

Kommunens totala investeringsbudget för skatte- och avgiftsfinansierade investeringar uppgår till 932 mnkr. Helårsprognosen beräknas till 688 miljoner kronor vilket ger en positiv avvikelse jämfört med budgeten med 244 miljoner kronor. Det förklaras främst av att projekt, inom exempelvis nyinvestering i fastigheter och VA, har försenats.

## 2 Förvaltningsberättelse

I förvaltningsberättelsen lämnas en övergripande bild av kommunens ekonomiska resultat och prognos för innevarande år. De finansiella mål som kommunfullmäktige beslutat om i årsplanen för 2022 följs upp.

### 2.1 God ekonomisk hushållning och ekonomisk ställning

#### Kommunens resultat

Utifrån kommunfullmäktiges beslut om tilläggsbudget för vård- och omsorgsnämnden samt tekniska nämnden i september är budgeten för kommunen 123 miljoner kronor medan resultatmålet kvarstår på 2,5 procent. Prognosen för kommunens resultat exklusive exploateringsvinster och gatukostnadsersättningar uppgår till 154 miljoner kronor vilket motsvarar 4,9 procent av skatteintäkter, generella statsbidrag och kommunalekonomisk utjämning. Det är 31 miljoner kronor bättre jämfört med budgeten eller 2,4 procentenheter bättre resultat jämfört med resultatmålet för 2022. Prognosen för kommunens resultat inklusive exploateringsvinster och gatukostnadsersättningar uppgår till 170 miljoner kronor, vilket motsvarar 47 miljoner kronor bättre resultat jämfört med budget. Det bättre resultatet förklaras främst av att skatteintäkter, generella bidrag och kommunalekonomisk utjämning ökar med 36 miljoner kronor, räntor på långsiktiga lån minskar med 6 miljoner kronor, pensionskostnaderna ökar med 1 miljon kronor samt exploateringsvinster och gatukostnadsersättningar ökar motsvarande 15 miljoner kronor jämfört med budgeten. Nämndernas prognoser för helåret visar ett sammanlagt underskott med 13 miljoner kronor, där kommunstyrelsens prognos visar överskott med 10 miljoner kronor, tekniska nämndens prognos visar överskott på 11 miljoner kronor, miljö- och byggnadsnämndens prognos visar överskott på 8 miljoner kronor och upplevelsenämndens prognos visar överskott på 1 miljon kronor. Socialnämndens prognos visar underskott med 30 miljoner kronor, utbildnings- och arbetsmarknadsnämndens underskott uppgår till 10 miljoner kronor och vård- och omsorgsnämndens underskott uppgår till 3 miljoner kronor.

## Nämndernas resultaträkning

Intäkter / Kostnader (mnkr)	Bokslut 2021	Utfall oktober 2021	Utfall oktober 2022	Budget 2022	Prognos helår 2022	Avvikelse prognos mot budget
Taxor och avgifter	126,6	100,6	121,3	131,9	146,3	14,3
Bidrag (intäkter)	260,3	208,6	194,4	176,7	218,0	41,3
Övriga intäkter	690,7	562,2	582,0	710,9	704,6	-6,4
<b>Summa intäkter</b>	<b>1 077,7</b>	<b>871,5</b>	<b>897,7</b>	<b>1 019,6</b>	<b>1 068,8</b>	<b>49,2</b>
Personalkostnader	-1 888,7	-1 568,4	-1 664,9	-2 014,5	-2 004,2	10,2
Bidrag (kostnader)	-100,9	-79,1	-75,6	-98,6	-101,0	-2,5
Köp av verksamhet	-540,3	-426,6	-478,3	-552,2	-597,8	-45,5
Lokalhyror	-435,1	-361,4	-363,9	-440,1	-442,4	-2,3
Övriga driftskostnader	-726,7	-577,5	-616,8	-719,9	-745,2	-25,3
Kapitaltjänstkostnader	-190,1	-156,9	-160,7	-202,0	-199,0	3,1
<b>Summa kostnader</b>	<b>-3 881,8</b>	<b>-3 169,9</b>	<b>-3 360,1</b>	<b>-4 027,3</b>	<b>-4 089,5</b>	<b>-62,3</b>
<b>Summa totalt (mnkr)</b>	<b>-2 804,1</b>	<b>-2 298,4</b>	<b>-2 462,4</b>	<b>-3 007,7</b>	<b>-3 020,7</b>	<b>-13,0</b>

## Nämndernas drift

Verksamhet (mnkr)	Bokslut 2021	Utfall oktober 2021	Utfall oktober 2022	Budget 2022	Prognos helår 2022	Avvikelse prognos mot budget
Kommunfullmäktige och revision	-8,2	-6,6	-6,6	-9,1	-8,9	0,2
Kommunstyrelsen	-165,5	-141,6	-131,2	-176,3	-166,3	10,0
Räddningstjänst, medlemsbidrag	-42,5	-35,4	-37,0	-44,4	-44,4	0,0
Överförmyndarnämnd	-4,2	-3,3	-3,4	-4,8	-4,6	0,2
Miljö- och byggnadsnämnd	-17,8	-13,5	-10,6	-24,4	-16,4	8,0
Socialnämnd	-226,5	-188,3	-213,7	-232,1	-261,6	-29,5
Teknisk nämnd	-112,9	-77,7	-121,4	-161,7	-150,9	10,8
Upplevelsenämnd	-159,9	-133,0	-125,5	-152,9	-151,9	1,0
Utbildnings- och arbetsmarknadsnämnd	-1 217,6	-994,6	-1 066,2	-1 273,6	-1 284,0	-10,4
Valnämnd	-0,2	-0,1	-0,9	-1,0	-1,2	-0,2
Vård- och omsorgsnämnd	-848,8	-704,3	-745,9	-927,4	-930,5	-3,1
<b>Totalt (mnkr)</b>	<b>-2 804,1</b>	<b>-2 298,4</b>	<b>-2 462,4</b>	<b>-3 007,7</b>	<b>-3 020,7</b>	<b>-13,0</b>

## Investeringar

Kommunens totala investeringsbudget för skatte- och avgiftsfinansierade investeringar är 932 mnkr. Utfallet för perioden januari-oktober är 464 miljoner kronor vilket utgör cirka 50 procent av budgeten. Helårsprognosen beräknas till 688 miljoner kronor vilket utgör cirka 74 procent av årets

budget. Budgetavvikelsen beräknas därmed bli 244 miljoner kronor.

Investeringar (mnkr)	Budget 2022	Utfall oktober 2022	Avvikelse utfall mot budget	Prognos helår 2022	Avvikelse prognos mot budget
<b>Nämnd/styrelse</b>					
Kommunstyrelsen	-11,7	-2,3	9,4	-9,5	2,2
Miljö- och byggnadsnämnd	-0,5	-0,9	-0,4	-0,5	0,0
Socialnämnd	-0,1	0,0	0,1	-0,1	0,0
Teknisk nämnd	-580,4	-363,4	217,0	-483,4	97,0
Upplevelsenämnd	-12,5	-9,2	3,3	-10,8	1,7
Utbildnings- och arbetsmarknadsnämnd	-11,7	-5,1	6,6	-9,7	2,0
Vård- och omsorgsnämnd	-4,4	-3,4	1,0	-4,0	0,4
<b>Summa skattefinansierad verksamhet</b>	<b>-621,3</b>	<b>-384,3</b>	<b>237,0</b>	<b>-518,0</b>	<b>103,3</b>
<b>Taxefinansierad verksamhet, vatten och avlopp</b>	<b>-310,7</b>	<b>-79,8</b>	<b>230,9</b>	<b>-170,3</b>	<b>140,4</b>
<b>Totalt inklusive investeringsbidrag (mnkr)</b>	<b>-932,0</b>	<b>-464,1</b>	<b>467,9</b>	<b>-688,3</b>	<b>243,7</b>

Budgeten för de skattefinansierade investeringarna uppgår till 621 miljoner kronor och prognosen till 518 miljoner kronor, vilket ger en avvikelse på 103 miljoner kronor. De största avvikelserna finns inom tekniska nämnden där alla nämnders fastighetsinvesteringar inklusive planerat underhåll finns budgeterade.

Budgeten för planerat underhåll uppgår till 94 miljoner kronor och prognosen till 64 miljoner kronor, vilket ger en avvikelse på 30 miljoner kronor. Avvikelsen beror till stor del på att projektstarter har flyttats fram på grund av rådande världsläge.

För nyinvesteringar i fastigheter prognostiseras en positiv budgetavvikelse på 84 miljoner kronor. Projektet nytt gymnasium prognostiserar att överskrida årets budget med cirka 49 miljoner kronor utifrån tid- och betalplan med entreprenören. Projektet grundskola Lillsidan inväntar politiskt beslut och årets utfall beräknas bli cirka 60 miljoner kronor lägre än årets budget. Projektens totala budget är oförändrad.

Gata- parkverksamheten prognostiserar en negativ budgetavvikelse på 18 miljoner kronor, vilket till största delen förklaras av förändrade tidplaner för projektet nytt linjenät Region Uppsala, som gör att utgifterna under året ökar men projektets totala budget är oförändrad. Projektet finansieras delvis med investeringsbidrag.

Årets budget för taxefinansierade investeringar (vatten och avlopp) uppgår till 311 miljoner kronor och prognosen till 170 miljoner kronor, vilket ger en avvikelse mot budget på 140 miljoner kronor. Avvikelsen beror på att entreprenader för flera större projekt, som till exempel nytt avloppsreningsverk och nytt vattenverk, har flyttats fram i tiden. Även utbyggnation av vatten och avlopp till omvandlingsområdena (Märsön, Kolarvik Sjöängarna och Ekudden) är försenat och ger en avvikelse på nästan 60 miljoner kronor. Projekten befinner sig i planerings- och projekteringsfas.

### Investeringsprojekt

Avslutade projekt under året är förskolan i Hummelsta och brandstationen i Fjärdhundra, där har verksamheterna flyttat in i lokalerna under sommaren.

Upphandling av förskolorna Ripan och Skolsta pågår och förväntas att bli klara under våren 2023. Förskolorna planeras att tas i bruk under 2025.

Byggnation av nytt gymnasium pågår och beräknas att färdigställas under 2024. Upphandlingen av ett nytt gymnasium blev lägre än kalkylerat och en omfördelning av budgetmedel har gjorts under året. 20 miljoner kronor har omfördelats från projektet nytt gymnasium till projektet LSS-boende Åkersberg. Projektet nytt gymnasium har därmed en ny projektbudget på 530 miljoner kronor. Även en omfördelning på 3,4 miljoner kronor har gjorts från upplevelsenämndens projekt konstgräsplan, där 3,0 miljoner kronor fördelats till LSS-boende Åkersberg och 0,4 miljoner kronor fördelats till inventarier inom vård- och omsorgsnämnden. Projektet LSS-boende Åkersberg planeras att vara klart för att tas i bruk under våren 2024.

Programhandling för grundskola Örsundsbro pågår och grundskola Lillsidan inväntar politiskt beslut, beräknas att bli klart under hösten 2022.

Entreprenad pågår för omklädningsrum på Korsängsfältet och beräknas att vara färdig till sommaren 2023. Speakertorn och läktare på Korsängsfältet har ett politiskt genomförandebeslut och beräknas att tas i bruk under 2024. En omfördelning av budgetmedel har gjorts för att finansiera investeringsutgiften på 2,5 miljoner kronor. 0,9 miljoner kronor har tagits från tekniska nämndens fastighetsinvestering av Tingshuset och 1,6 miljoner kronor har tagits från upplevelsenämndens investeringsprojekt av konstgräsplan.

C-paviljongen på Enavallen beräknas att upphandlas under våren 2023.

Programhandling för kulturhus Joar pågår och beräknas vara klar till årsskiftet. Upphandling av ett nytt avloppsreningsverk beräknas ske i början av 2023.

## **3 Bilagor nämndernas rapporter**

### **3.1 Kommunstyrelsen**

### **3.2 Miljö- och byggnadsnämnden**

### **3.3 Socialnämnden**

### **3.4 Tekniska nämnden**

### **3.5 Upplevelsenämnden**

### **3.6 Utbildning- och arbetsmarknadsnämnden**

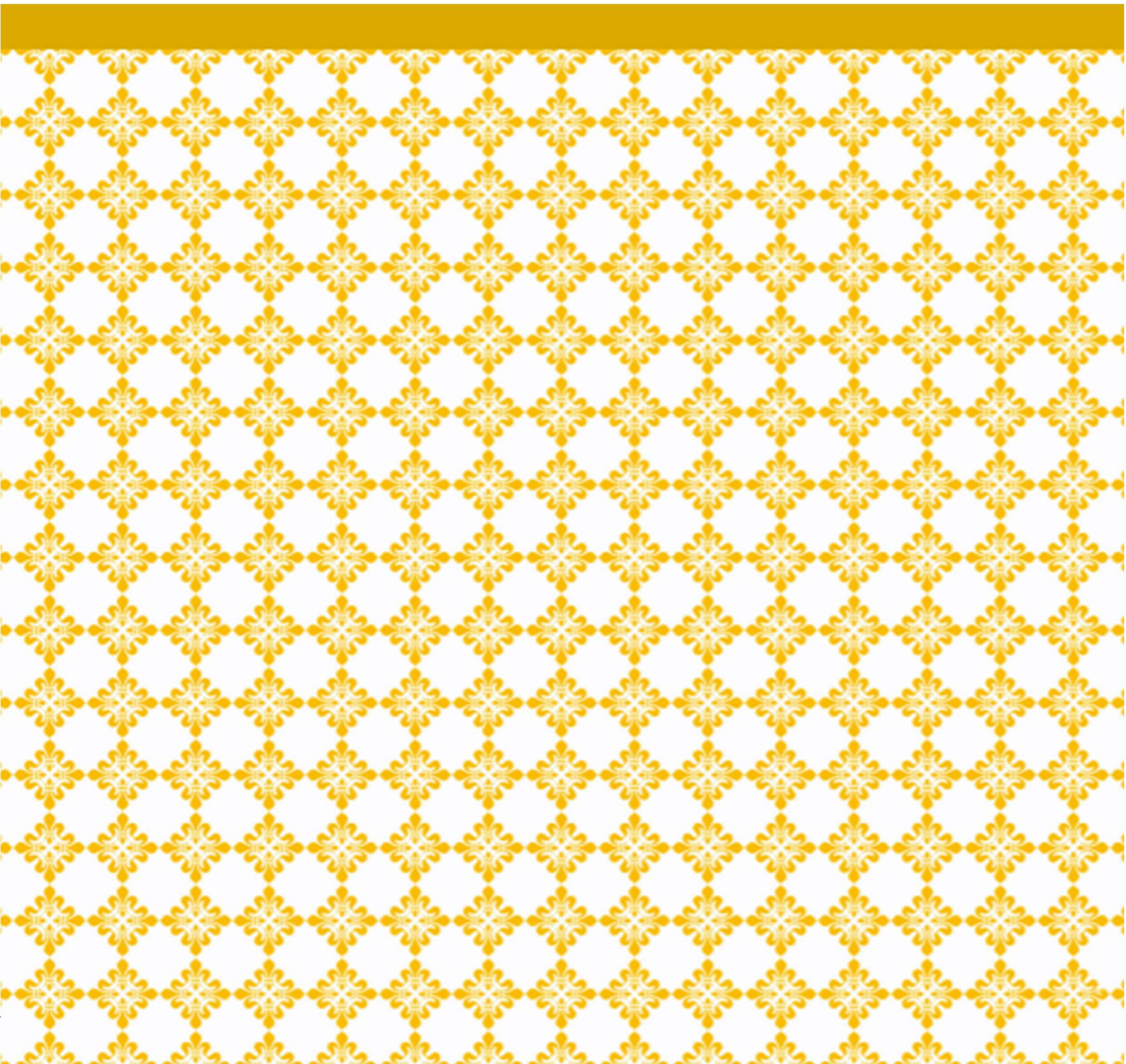
### **3.7 Vård- och omsorgsnämnden**

### **3.8 Valnämnden**



# Ekonomisk rapport oktober 2022

Kommunstyrelsen, Dnr KS2022/613

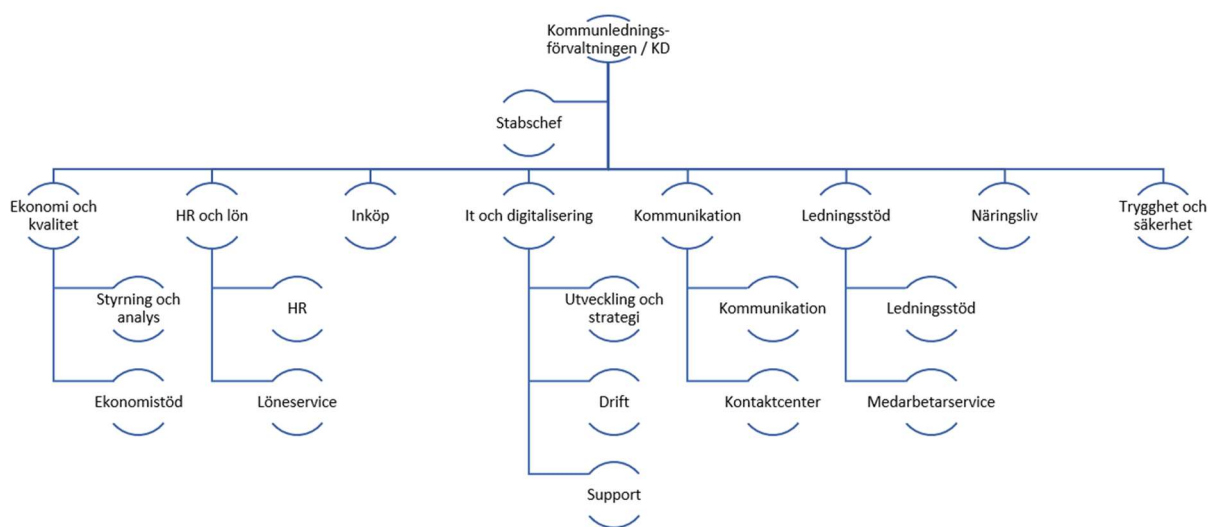


# 1 Uppdrag och ansvar

Kommunstyrelsen styr, leder och samordnar arbetet med kommunens verksamhet och ekonomi, följer upp och rapporterar till kommunfullmäktige och samordnar verksamheten mellan kommunens nämnder. Kommunstyrelsen har även uppsiktsplikt över övriga nämnders verksamhet, inklusive de gemensamma nämndernas och de kommunala bolagens verksamhet.

Kommunstyrelsen bereder ärenden inför kommunfullmäktige och ansvarar för att fullmäktiges beslut genomförs. Kommunstyrelsen leder planering och utveckling och följer upp och analyserar inom strategiskt viktiga politiska områden som exempelvis social, ekologisk och ekonomisk hållbarhet.

Dessutom har kommunstyrelsen ett särskilt ansvar för kommunens ekonomi och kvalitet, HR och lön, inköp, IT och digitalisering, kommunikation, ledningsstöd, näringsliv och trygghet och säkerhet. Kommunstyrelsens uppgifter omhändertas av kommunledningsförvaltningen.



## 2 Uppföljning ekonomi

### 2.1 Resultaträkning

Intäkter / Kostnader (mnr)	Bokslut 2021	Utfall oktober 2021	Utfall oktober 2022	Budget 2022	Prognos helår 2022	Avvikelse prognos mot budget
Taxor och avgifter						
Bidrag (intäkter)	5,4	4,6	2,9	3,7	4,0	0,3
Övriga intäkter	15,2	11,4	11,0	14,4	14,4	0,0
<b>Summa intäkter</b>	<b>20,6</b>	<b>16,0</b>	<b>13,9</b>	<b>18,1</b>	<b>18,4</b>	<b>0,3</b>
Personalkostnader	-101,3	-83,9	-86,1	-114,0	-103,2	10,8
Bidrag (kostnader)	-1,3	-1,2	-0,5	-0,7	-0,7	0,0
Köp av verksamhet	-46,5	-38,6	-40,2	-48,7	-48,7	0,0
Lokalhyror	-13,2	-10,7	-7,0	-8,1	-8,5	-0,4
Övriga driftskostnader	-65,2	-57,4	-48,3	-66,3	-67,6	-1,3
Kapitaltjänstkostnader	-5,3	-4,5	-3,4	-5,8	-5,0	0,8
<b>Summa kostnader</b>	<b>-232,8</b>	<b>-196,3</b>	<b>-185,5</b>	<b>-243,6</b>	<b>-233,7</b>	<b>9,9</b>
<b>Summa totalt (mnr)</b>	<b>-212,2</b>	<b>-180,3</b>	<b>-171,6</b>	<b>-225,5</b>	<b>-215,3</b>	<b>10,2</b>

### 2.2 Driftsredovisning

Verksamhet (mnr)	Bokslut 2021	Utfall oktober 2021	Utfall oktober 2022	Budget 2022	Prognos helår 2022	Avvikelse prognos mot budget
Kommunstyrelse politisk verksamhet	-8,7	-7,0	-4,7	-6,2	-6,0	0,2
Kommunledningsförvaltning	-156,8	-134,6	-126,5	-170,1	-160,3	9,8
Räddningstjänst medlemsbidrag	-42,5	-35,4	-37,0	-44,4	-44,4	0,0
Överförmyndarverksamhet i gemensam nämnd	-4,2	-3,3	-3,4	-4,8	-4,6	0,2
<b>Totalt (mnr)</b>	<b>-212,2</b>	<b>-180,3</b>	<b>-171,6</b>	<b>-225,5</b>	<b>-215,3</b>	<b>10,2</b>

#### Kommunfullmäktige och revision

Verksamhet (mnr)	Bokslut 2021	Utfall oktober 2022	Utfall oktober 2022	Budget 2022	Prognos helår 2022	Avvikelse prognos mot budget
Kommunfullmäktige och revision	-8,2	-6,6	-6,6	-9,1	-8,9	0,2
<b>Totalt (mnr)</b>	<b>-8,2</b>	<b>-6,6</b>	<b>-6,6</b>	<b>-9,1</b>	<b>-8,9</b>	<b>0,2</b>

Kommunfullmäktige och kommunrevisionen har en total budget för 2022 på 9,1 mnr. Prognosen visar en positiv avvikelse jämfört med budget på 0,2 mnr vilket förklaras av lägre kostnader för administrativt stöd på grund av vakant tjänst.

## 2.3 Ekonomisk analys

Kommunstyrelsens driftsbudget för 2022 uppgår till 225,5 mnkr. Utfallet uppgår till 171,6 mnkr vilket motsvarar en förbrukning på 76,1 procent av budgeten. Kommunstyrelsens sammantagna prognos för året visar en positiv avvikelse jämfört med budget på 10,2 mnkr.

Kommunstyrelsens politiska verksamhet visar en positiv avvikelse jämfört med budget på 0,2 mnkr vilket förklaras av lägre kostnader för administrativt stöd på grund av vakant tjänst.

Kommunledningsförvaltningen visar ett överskott på 9,8 mnkr jämfört med budget. Avvikelsen beror främst på personalkostnaderna som är 10,6 mnkr lägre än budgeterat på grund av vakanta tjänster. Flera av tjänsterna har varit vakanta länge och det har varit svårt att rekrytera nya medarbetare, bland annat inom redovisning och IT. Det har i sin tur medfört att kostnader för konsultstöd som behövs för att täcka upp vakanser ökat med 5,0 mnkr.

Inom digitaliseringssatsningen har det hittills i år varit få nystartade initiativ. Av de beviljade medlen till verksamheterna görs bedömningen att 5,9 mnkr inte kommer utnyttjas under året. En anledning till att flera av satsningarna inte genomförs är att vissa verksamheters förmåga att driva och genomföra digitaliseringsprojekt inte finns fullt ut. I de verksamheter som har en egen projektorganisation som kunnat prioritera verksamhetsutveckling med digitalisering går digitaliseringssatsningarna bra och de beviljade medlen förbrukas. Även i de projekt där kommunledningsförvaltningen från centralt håll har kunnat bistå med centrala resurser fungerar det väl, de centrala resurserna är dock begränsade och kan inte bistå i samtliga digitaliseringsprojekt.

Satsningen på FoU Enköping är långsiktig och tar tid, vilket innebär att kostnaderna kommer fördelas över flera år. Av årets budgeterade medel bedöms att 1,9 mnkr inte kommer utnyttjas under 2022.

Kostnader för mark- och miljöundersökningar deponier beräknas överstiga budget med 0,2 mnkr. Det är ett lägre underskott än tidigare prognoser och beror på ett överprövat ramavtal. Det har gjort att planerade undersökningar försenats och en del kostnader kommer istället belasta 2023.

Övrigt som bidrar till avvikelsen är ökade kostnader för licenser, säkerhetsprogram och att det på grund av den rådande komponentbristen behöver göras inköp i takt med att de går att få tag på, istället för när behov uppstår i verksamheterna. Det medför kostnader för kommunledningsförvaltningen för att lagrhålla datorer, mobiltelefoner och tillbehör men samtidigt undviks stillestånd i andra verksamheter.

Kostnaderna för överförmyndarverksamheten bedöms bli 0,2 mnkr lägre än budgeterat.

### 2.3.1 Särskild ekonomisk påverkan

#### Direkta kostnader till följd av covid-19

Nämnden har fått 0,3 mnkr i ersättning för sjuklönekostnader.

#### Direkta kostnader till följd av Ukraina-kriget

Nämnden har haft kostnader på 0,2 mnkr för inköp av sängar till flyktingboendet på Åsundagården.

#### Direkta kostnader till följd av inflationen

## 2.4 Åtgärder för budget i balans



## 2.5 Investeringsredovisning

### 2.5.1 Investeringsredovisning, årlig budget (mnr)

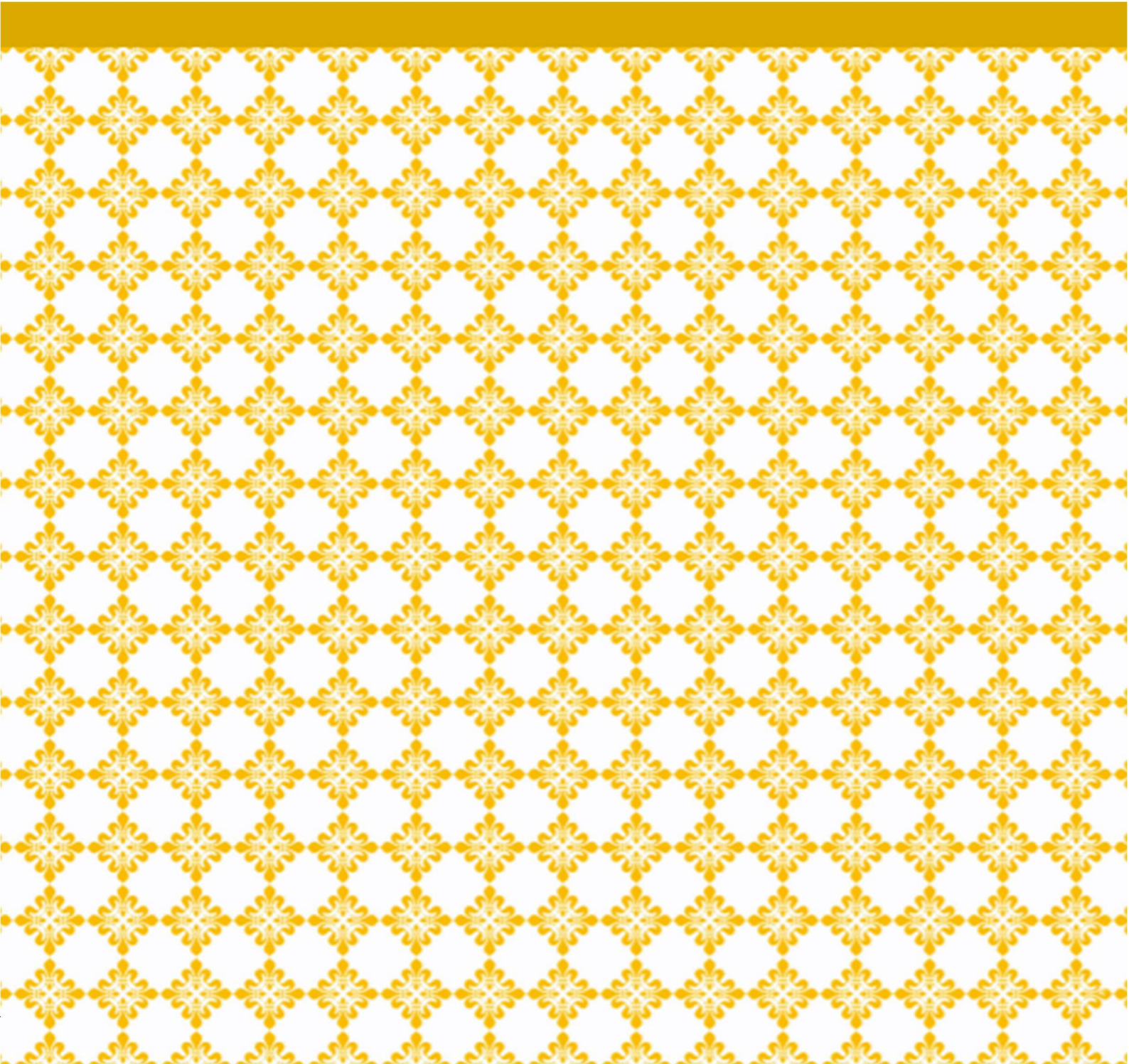
Investeringar 2022 (mnr)	Budget 2022	Utfall oktober 2022	Prognos 2022	Avvikelse prognos mot total budget
Reinvesteringar IT	-8,8	-0,9	-7,1	1,7
Digitalisering verksamhetsutveckling	-1,8	-1,0	-1,3	0,5
Diverse inventarier	-0,1	0,0	-0,1	0,0
Oförutsett	-1,0	-0,6	-1,0	0,0
<b>Totalt (mnr)</b>	<b>-11,7</b>	<b>-2,5</b>	<b>-9,5</b>	<b>2,2</b>

#### Kommentarer till investeringsredovisning, årlig budget

Kommunstyrelsens investeringsbudget uppgår till 11,7 mnr, inklusive ombudgetering från 2021 med 5,9 mnr. Prognosen för helåret visar ett överskott på 2,2 mnr och beror på att investeringar för projekt inom digitalisering och reinvesteringar i IT-utrustning beräknas bli lägre än budgeterat.

# Ekonomisk rapport oktober 2022

Miljö- och byggnadsnämnden



# 1 Uppdrag och ansvar

Miljö- och byggnadsnämndens uppdrag är att fullgöra kommunens myndighetsutövning och rådgivning enligt miljöbalken, plan- och bygglagen, livsmedelstiftningen, tobakslagen, smittskyddslagen, strålskyddslagen, lagen om lägenhetsregister med mera. Nämnden arbetar med miljö- och livsmedelstillsyn, tobakstillsyn, bygglovsprövning, byggnadstillsyn, namngivning, underhåll och förvaltning av geografiska data, kartframställning, utstakning av byggnader och fastigheter samt samordning av kommunens GIS-tjänster. Nämnden tillgängliggör även geografiska data i en mängd olika former, exempelvis nybyggnadskartor och karttjänster som presenteras via kommunens webbplats och som skapar goda förutsättningar för kommunens fortsatta utveckling.

Nämnden ska i alla situationer ge god service och rådgivning till sina kunder. I Vision 2030 beskrivs Enköping som inspirerande med en livsmiljö där alla kan utveckla sitt allra bästa jag. I kommunens värdegrund beskrivs den kultur som präglar organisationen och genomsyrar såväl mötet med den som tillhandahåller kommunens tjänster som mötet medarbetare mellan. Värdeord är ansvar, trygghet, service, och ambition.

För att genomföra sitt uppdrag har nämnden miljö- och byggnadsförvaltningen med ca 60 tjänster. Förvaltningen är indelad i en stab och tre avdelningar; miljöavdelningen, byggavdelningen och kart- och GIS-avdelningen. Miljöavdelningen har två enheter.

## 2 Uppföljning ekonomi

### 2.1 Resultaträkning

Intäkter / Kostnader (mnkr)	Bokslut 2021	Utfall oktober 2021	Utfall oktober 2022	Budget 2022	Prognos helår 2022	Avvikelse prognos mot budget
Taxor och avgifter	22,9	19,7	25,4	22,7	27,5	4,8
Bidrag (intäkter)	0,8	0,7	0,5	0,4	0,5	0,2
Övriga intäkter	4,2	3,3	3,2	3,9	4,0	0,1
<b>Summa intäkter</b>	<b>27,9</b>	<b>23,7</b>	<b>29,0</b>	<b>27,0</b>	<b>32,1</b>	<b>5,1</b>
Personalkostnader	-37,1	-30,8	-32,2	-42,0	-39,0	3,0
Bidrag (kostnader)						
Köp av verksamhet						
Lokalhyror	-2,0	-1,6	-1,6	-2,0	-2,0	0,0
Övriga driftskostnader	-6,2	-4,4	-5,4	-6,9	-7,0	-0,1
Kapitaltjänstkostnader	-0,5	-0,4	-0,4	-0,5	-0,5	0,0
<b>Summa kostnader</b>	<b>-45,8</b>	<b>-37,2</b>	<b>-39,6</b>	<b>-51,4</b>	<b>-48,5</b>	<b>2,9</b>
<b>Summa totalt (mnkr)</b>	<b>-17,8</b>	<b>-13,5</b>	<b>-10,6</b>	<b>-24,4</b>	<b>-16,4</b>	<b>8,0</b>

## 2.2 Driftsredovisning

Verksamhet (mnr)	Bokslut 2021	Utfall oktober 2021	Utfall oktober 2022	Budget 2022	Prognos helår 2022	Avvikelse prognos mot budget
Byggavdelningen (21511)	-4,4	-2,4	1,8	-7,0	-0,7	6,3
Kart- och GIS-avdelningen (21551, 21552)	-2,9	-2,5	-3,1	-4,9	-3,7	1,2
Miljöavdelningen (26111-26114, 26721)	-9,3	-7,4	-8,7	-11,2	-11,1	0,1
Nämnd och sekreterare (10029, 13000)	-1,3	-1,1	-1,0	-1,3	-1,2	0,1
Gemensam overheadkostnad, fördelas ut på verksamheterna (26288)	0,0	-0,1	0,4	0,0	0,3	0,3
<b>Totalt (mnr)</b>	<b>-17,9</b>	<b>-13,5</b>	<b>-10,6</b>	<b>-24,4</b>	<b>-16,4</b>	<b>8,0</b>

## 2.3 Ekonomisk analys

Miljö- och byggnadsnämndens budget för 2022 är 24,4 mnr. Budgeterade intäkter för året är 27 mnr och budgeterade kostnader 51,4 mnr. Prognosen visar ett överskott mot budget på 8,0 mnr.

Byggavdelningens prognos visar ett överskott mot budget på 6,3 mnr. Överskottet beror på fler och större ärenden gällande industribyggnader och flerbostadshus än budgeterat. Avdelningen har under årets första månader även handlagt ovanligt många mindre ärenden men tillströmningen har nu minskat. Hösten gällande byggbranschen i stort är väldigt osäker, brist på material samt högre kostnader för material kan påverka antalet inkommande ärenden. Prognosen visar något lägre kostnader för personal på grund av tillfälliga ledigheter.

Kart- och GIS-avdelningens prognos visar ett överskott mot budget på 1,2 mnr. Avdelningen har lägre konsultkostnader och lägre kostnader för personal än budgeterat på grund av att ett par tjänster tillsatts senare samt föräldraledigheter.

Miljöavdelningens prognos visar ett överskott mot budget på 0,1 mnr. Även om avdelningen ekonomiskt går enligt budget är det viktigt att poängtera att tillsynsskulden beräknas öka inom miljöbalkens tillsynsområde. En del av skulden inom livsmedelstillsynen kommer att återstå vid årsskiftet trots nämndens ambition att med skattemedel åtgärda tillsynsunderskottet.

Stabens prognos visar ett mindre överskott mot budget. Stabens kostnader fördelas ut på avdelningarna.

### 2.3.1 Särskild ekonomisk påverkan

#### Direkta kostnader till följd av covid-19

Miljöavdelningen har lagt tid i trängseltillsynen under de första månaderna 2022.

#### Direkta kostnader till följd av Ukraina-kriget

Miljöavdelningen har lagt tid i kommunens gemensamma förberedelser för mottagandet av flyktingar från Ukraina.

#### Direkta kostnader till följd av inflationen

Nämndens verksamheter har inte påverkats.

## 2.4 Åtgärder för budget i balans

Utfallet samt prognosen visar ett överskott mot budget.



## 2.5 Investeringsredovisning

### 2.5.1 Investeringsredovisning, årlig budget (mnr)

Investeringar 2022 (mnr)	Budget 2022	Utfall oktober 2022	Prognos 2022	Avvikelse prognos mot total budget
Mätinstrument och arkivskåp	-0,5	-0,4	-0,5	0,0
Soffor och mötesrumsinredning	0,0	-0,2	-0,2	-0,2
IT-utrustning mötesrum	0,0	-0,3	-0,3	-0,3
<b>Totalt (mnr)</b>	<b>-0,5</b>	<b>-0,9</b>	<b>-1,0</b>	<b>-0,5</b>

#### Kommentarer till investeringsredovisning, årlig budget

I samband med förvaltningens flytt till nya lokaler har vissa inköp gjorts av inventarier, IT-utrustning och arkivskåp där hänsyn tagits till planeringen av det nya kommunhuset, "framtidens arbetsplats".

## 2.6 Ekonomiska nyckeltal

Nyckeltal	Bokslut 2020	Bokslut 2021	Budget 2022	Prognos 2022
Miljö- och hälsoskydd	43,9 %	46,7 %	48,3 %	42,6 %
Livsmedel	77,1 %	67,3 %	40,9 %	52,2 %
Kart och GIS	68,0 %	72,3 %	63,6 %	70,4 %
Bygg	58,0 %	73,9 %	61,6 %	96,1 %

Tabellen visar kostnadstäckningsgrad för total verksamhet vilket inkluderar tjänster som finansieras med kommunbidrag.

Miljö- och byggnadsförvaltningens verksamheter finansieras genom avgifter och kommunbidrag. Tabellen visar kostnadstäckningsgrad för nämndens verksamheter. Kostnadstäckningsgraden visar hur stor del av verksamhetens kostnader som finansieras genom avgifter. Den varierar beroende på bland annat efterfrågan på tjänster, förändringar i lagstiftning, antal arbetsuppgifter som avgiftsfinansieras, nivån på taxan samt politikens krav och prioriteringar. Stabens kostnader är fördelade på verksamheterna och räknas med i kostnadstäckningsgraden.

#### Miljö- och hälsoskydd

Den negativa avvikelsen mellan budget och prognos beror på att flera verksamheter som skulle ha årsavgift har fallit ifrån eller minskat vilket påverkar intäkterna.

#### Livsmedel

Den positiva avvikelsen mellan budget och prognos beror på lägre personalkostnader och svårighet att bemanna för det avsedda arbetet att arbeta bort tillsynsskulden.

#### Kart och GIS

Den positiva avvikelsen mellan budget och prognos beror på lägre personalkostnader.

#### Bygg

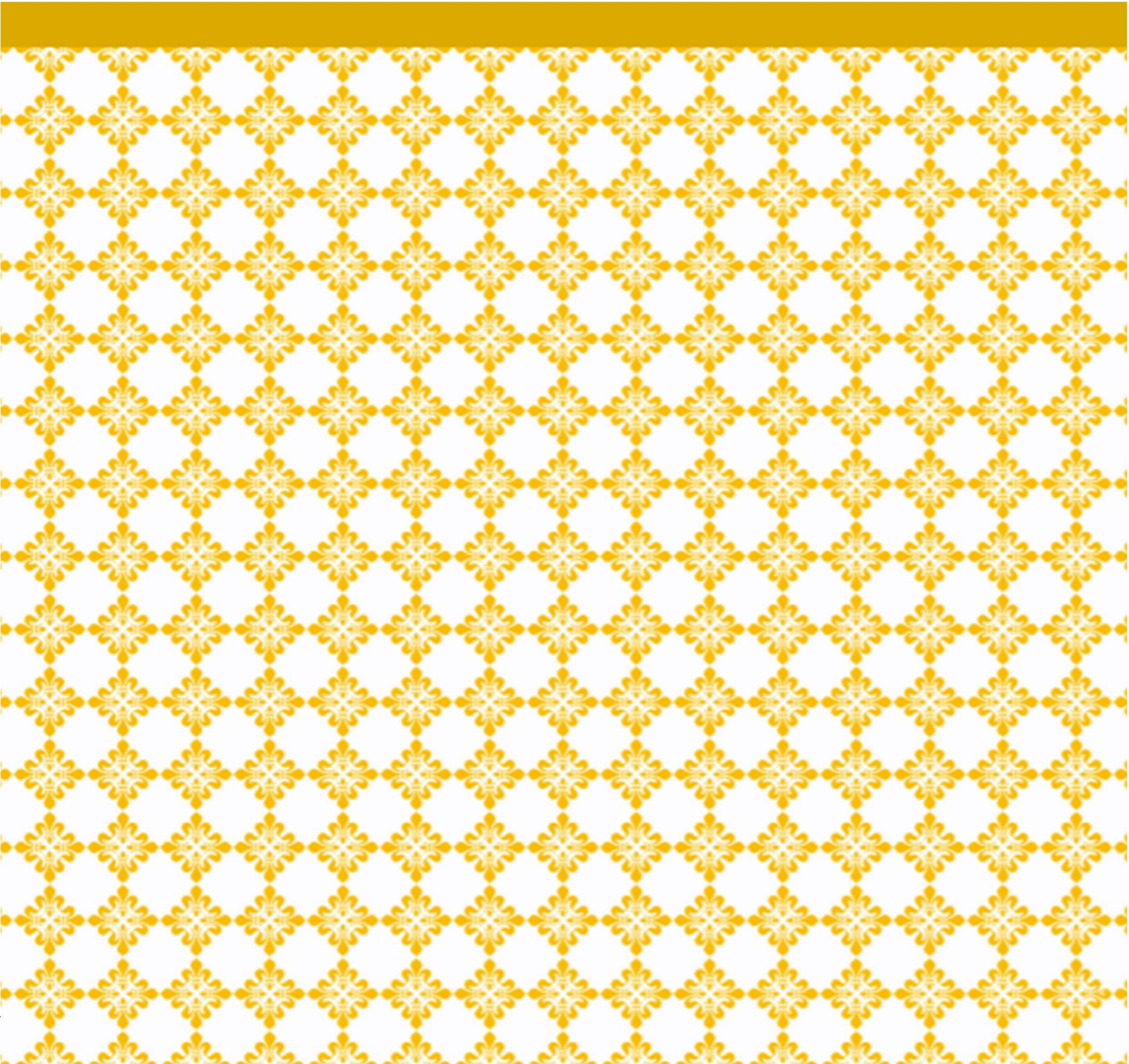
Den positiva avvikelsen mellan budget och prognos beror på väsentligt högre intäkter samt lägre personalkostnader.

### 3 Volymer

<b>Volymer</b>	<b>Bokslut 2021</b>	<b>Budget 2022</b>	<b>Prognos 2022</b>	<b>Avvikelse prognos mot budget</b>
Byggavdelningen (antal invånare)	47 250	47 729	47 878	149
Kart- och GIS-avdelningen (antal invånare)	47 250	47 729	47 878	149
Miljöavdelningen (antal invånare)	47 250	47 729	47 878	149

# Ekonomisk rapport oktober 2022

Socialnämnden



# 1 Uppdrag och ansvar

Socialnämnden ansvarar för att utföra kommunens uppgifter inom socialtjänst enligt:

- socialtjänstlagen (2001 :453), SoL med kompletterande lagar rörande individ- och familjeomsorg, med undantag av budget- och skuldrådgivning
- lagen (1990:52) med särskilda bestämmelser om vård av unga, LVU
- lagen (1988:870) om vård av missbrukare i vissa fall, LVM
- begravningslagen (1990:1144)
- alkohollagen (2010:1622), AL
- lagen (2009:739) om handel med vissa receptfria läkemedel
- tobakslagen (1993:581) socialnämnden ansvarar för registrering av anmälningspliktiga tobaksförsäljare och tillsyn av försäljningsställen enligt tobakslagen. På de serveringsställen där socialnämnden utövar tillsyn enligt alkohollagen, ansvarar socialnämnden även för tillsyn av rökfria miljöer enligt tobakslagen. Av Miljö- och byggnadsnämndens reglemente framgår övriga tillsynsområden.

Socialnämnden ansvarar för de uppgifter som enligt lag eller författning åligger socialnämnd och som inte någon annan nämnd har fått i uppdrag att ansvara för. Detta gäller till exempel socialnämnds uppgifter enligt:

- föräldrabalken (1949:381), FB
- äktenskapsbalken (1987:230), ÄktB
- lag (2016:1013) om personnamn
- ärvdabalken (1958:637), ÄB
- lagen (1964:167) med särskilda bestämmelser om unga lagöverträdare, LuL
- brottsbalken (1962:700), BrB
- körkortslagen (1998:488).

Socialnämnden har följande ansvarsområden:

- samordningsansvar när det gäller psykiskt och socialt omhändertagande vid stora katastrofer och olyckor,
- kommunens drogforebyggande arbete,
- kommunens yttranden enligt hemvärnsförordningen och kommunens yttranden om tillstånd till spel på värdeautomater enligt lotterilagen.

## 2 Uppföljning ekonomi

Socialnämnden redovisar ett prognostiserat underskott på 29,6 miljoner kronor i månadsrapport för oktober 2022. En justering av tidigare prognos i augusti som visade ett underskott på 31,1 miljoner kronor. De verksamheter som avviker negativt från budget är framförallt övrig vuxenvård (vård), placeringar av barn och unga samt gemensam verksamhet (personal- och konsultkostnader).

Ekonomiskt bistånd samt institutionsvård vuxen visar positiva avvikelser.



## 2.1 Resultaträkning

Intäkter / Kostnader (mnkr)	Bokslut 2021	Utfall oktober 2021	Utfall oktober 2022	Budget 2022	Prognos helår 2022	Avvikelse prognos mot budget
Taxor och avgifter	2	2	2	3	2	-1
Bidrag (intäkter)	19	13	11	14	12	-2
Övriga intäkter	8	6	5	7	6	-2
<b>Summa intäkter</b>	<b>29</b>	<b>21</b>	<b>18</b>	<b>24</b>	<b>20</b>	<b>-5</b>
Personalkostnader	-103	-85	-86	-104	-106	-2
Bidrag (kostnader)	-64	-53	-51	-66	-64	2
Köp av verksamhet	-58	-46	-62	-57	-75	-18
Lokalhyror	-13	-11	-10	-14	-12	2
Övriga driftskostnader	-17	-14	-23	-15	-25	-10
Kapitaltjänstkostnader						
<b>Summa kostnader</b>	<b>-255</b>	<b>-209</b>	<b>-232</b>	<b>-257</b>	<b>-282</b>	<b>-25</b>
<b>Summa totalt (mnkr)</b>	<b>-226</b>	<b>-188</b>	<b>-214</b>	<b>-232</b>	<b>-262</b>	<b>-30</b>

## 2.2 Driftsredovisning

Verksamhet (mnkr)	Bokslut 2021	Utfall oktober 2021	Utfall oktober 2022	Budget 2022	Prognos helår 2022	Avvikelse prognos mot budget
Ekonomiskt bistånd	-55,4	-46,1	-46,1	-57,6	-56,7	0,9
Ekonomiskt bistånd, flykting	-1,7	-1,5	-0,2	-1,4	-0,4	1,0
Institutionsvård BoU SOL, LVU	-17,4	-13,6	-20,8	-17,5	-26,7	-9,2
Familjehem BoU egna fam.hem	-19,8	-16,5	-16,6	-19,6	-20,3	-0,7
Familjehem BoU konsulentstödda	-7,2	-6	-11,4	-6,1	-14,1	-8,0
Öppna insatser BoU	-12,5	-10,6	-12,2	-14,6	-14,5	0,1
Institutionsvård vuxna	-14,6	-13,4	-10	-16,9	-12,5	4,4
Familjehem vuxna konsulentstödda	-0,1	-0,1	-0,4	-0,7	-0,5	0,2
Övrig vuxenvård ej missbruk	-8,5	-7,7	-13,2	-10	-14,6	-4,6
Öppna insatser vuxna	-20,8	-17,1	-17,4	-21,2	-20,9	0,3
Ensamkommande flyktingbarn	1,6	1,7	-0,3	1	-0,3	-1,3
Gemensam OH SN	-57,6	-47,3	-55,4	-55,3	-67,6	-12,3
Kommungemensam verksamhet	-11,4	-9,3	-8,5	-11,1	-11,5	-0,4
Nämnd SN	-1,2	-1	-1	-1,1	-1,1	0,0
<b>Totalt (mnkr)</b>	<b>-226,6</b>	<b>-188,5</b>	<b>-213,5</b>	<b>-232,1</b>	<b>-261,7</b>	<b>-29,6</b>

## 2.3 Ekonomisk analys

De ökade kostnaderna för ekonomiskt bistånd har avstannat sedan 2021 och prognosen för 2022 är att kostnaderna kommer bli 1,2 miljoner kronor lägre än budgeterat på grund av att färre hushåll erhåller

försörjningsstöd. Prognos i oktober för 2022 lämnas oförändrad och visar att försörjningsstödet kommer att kosta 1,9 miljoner mindre än budgeterat.

Placeringar av barn och unga på institution och i konsulentstödda familjehem ligger över budgeterad nivå och förklarar underskottet inom barnvården. Inflödet av barnärenden har ökat mer än vad som tidigare prognostiserats och trots att arbetet med att rekrytera egna familjehem har lyckats och man faktiskt har placerat fler i egna familjehem än vad som budgeterats så har det inte kunnat möta behovet av andra placeringar. Prognosen i oktober för 2022 är att institutionsvård, barn och unga kommer kosta 9,2 miljoner mer än budgeterat vilket är en minskning med 0,6 miljoner kronor i jämförelse med prognosen i augusti. Minskningen beror på minskade placeringskostnader då den prognostiserade volymen är oförändrad.

Antalet placerade i konsulentstödda familjehem, barn och unga har ökat ytterligare sedan i augusti och prognosen justeras därför från 6,7 miljoner kronor till 8,0 miljoner kronor.

Prognosen för placeringar i egna familjehem lämnas oförändrad och beräknas kosta 0,7 miljoner mer än budgeterat.

Kostnader för externa vuxenplaceringar har dock minskat mer än vad som prognostiserades i augusti beroende på lägre placeringskostnader än prognostiserat men volymen är oförändrad. Prognosen för 2022 justeras från 4,2 miljoner kronor till 4,4 miljoner kronor mindre än budgeterat.

Övrig vuxenvård, ej missbruk(skyddsplaceringar) har ökat under året till följd av ett ökat inflöde av våldsärenden. Under hösten har dock ökningen avstannat markant vilket har lett till färre placeringar och prognosen för 2022 justeras från 6,5 miljoner kronor till 4,6 miljoner kronor mer än budgeterat.

Kostnaderna för gemensam verksamhet har ökat avsevärt och det är framförallt ökade personalkostnader till följd av rekrytering samt kostnader för inhyrd personal. Rekrytering har krävts dels för att möta det ökade inflödet av ärenden. Rekrytering har även skett för att möta behoven av administrativt stöd som ökat i samband med att antalet ärenden ökat. Inhyrd personal har krävts för att täcka upp personalbehov som inte har kunnat lösas genom rekrytering på grund av svårigheten att rekrytera erfarna socionomer samt för att täcka upp personalbrist till följd av Covid-19.

Prognosen för gemensam verksamhet lämnas oförändrad och beräknas bli 12,7 miljoner kronor högre än budgeterat.

Totalt sett så justeras prognosen i oktober från -31,1 miljoner kronor till -29,6 miljoner kronor för 2022.

### **2.3.1 Särskild ekonomisk påverkan**

#### **Direkta kostnader till följd av covid-19**

Förvaltningen har fått ersättning för sjuklönekostnader motsvarande 0,4 miljoner kronor.

Förvaltningen har haft ökade kostnader för inhyrd personal motsvarande 1,0 miljoner kronor.

Efter delårsrapporten i april finns inga direkta kostnader till följd av covid-19.

#### **Direkta kostnader till följd av Ukraina-kriget**

Inga direkta kostnader till följd av Ukraina-kriget.

#### **Direkta kostnader till följd av inflationen**

Förvaltningen kan i dagsläget inte göra en bedömning av vilken ekonomisk påverkan som kan bli till följd av ökad inflation.

## **2.4 Åtgärder för budget i balans**

Följande områden är prioriterade och kan minska förvaltningens kostnader under året.

- Säkerställa att flera personer som uppbär försörjningsstöd ska ta del av arbetsmarknadsåtgärder för att bli självförsörjande
- Fortsatt arbete med att säkerställa att medborgare som uppbär försörjningsstöd har skäliga

- boendekostnader
- Fortsatt arbete med att rekrytera personal för att minska konsultkostnader.
- Aktivt arbete med att minska antal dygn i extern vård i de fall det krävs för att säkerställa skydd i ett initialt akut skede där skyddsbehov finns. Detta är dock väldigt personalkrävande och i dagsläget ligger fokus på att bedöma skyddsbehov.
- Utredda och öka antalet egna jourfamiljehem och interna familjehem
- Använda öppenvård vid samtliga nya placeringar för aktivt arbete med hemflyttning eller flytt till interna familjehem
- Utveckla samarbete mellan verksamhet för vuxna och för barn för att minska långvariga placeringar i stödboende
- Arbeta med tvärteam inom våldsområdet för att våldsutsatta och våldsutövare får relevant stöd i första hand i form av intern öppenvård
- Utveckla arbetssätt för att frigöra tid för handläggning. Administrativt stöd

Följande områden är av mera långsiktig karaktär och kommer inte ha någon direkt effekt på utfallet under 2022.

- Identifiera volymer och nyckeltal för att på ett bättre sätt kunna följa förvaltningens verksamheter och styra resursbehov utifrån inflöden
- Säkerställa att samtliga kostnader för verksamheter redovisas på korrekt sätt i RFM (resursfördelningsmodellen) för att korrekta budgetäskanden skall kunna göras

Då förvaltningen i tidigare delårsbokslut gjort bedömningen att ovanstående åtgärder ej kommer att leda till en budget i balans så har Socialnämnden till Kommunstyrelsen begärt en utökad budgetram för 2022 motsvarande 31,1 miljoner kronor.

## 2.5 Investeringsredovisning

### 2.5.1 Investeringsredovisning, årlig budget (mnkr)

Investeringar 2022 (mnkr)	Budget 2022	Utfall oktober 2022	Prognos 2022	Avvikelse prognos mot total budget
Möbler, inventarier IT-system	-0,1	0	-0,1	0,0
<b>Totalt (mnkr)</b>	<b>-0,1</b>	<b>0</b>	<b>-0,1</b>	<b>0,0</b>

#### Kommentarer till investeringsredovisning, årlig budget

Förvaltningen har i nuläget inga aktiverade investeringar men kommer utnyttja de medel som är avsatta enligt plan.

## 2.6 Ekonomiska nyckeltal

Nyckeltal	Bokslut 2020	Bokslut 2021	Budget 2022	Prognos 2022
Utbet. ekon.bistånd, netto, kr/inv	1 118	1 209	1 229	1 193
Snitt bidragsmånader per hushåll	6,9	7,3	*	*
Dygnskostnader på institution för barn och unga, kr	4 340	5 846	3 587	3 461
Dygnskostnader på institution för vuxna, kr	2 443	2 801	2 605	2 428

\* Snitt bidragsmånader per hushåll budgeteras inte. Ambitionen är att antal bidragsmånader skall minska men mäts endast en gång per kalenderår.

Utbetalt ekonomiskt bistånd per invånare är lägre än budgeterat med anledning av att kostnaderna för ekonomiskt bistånd beräknas bli lägre än budgeterat.

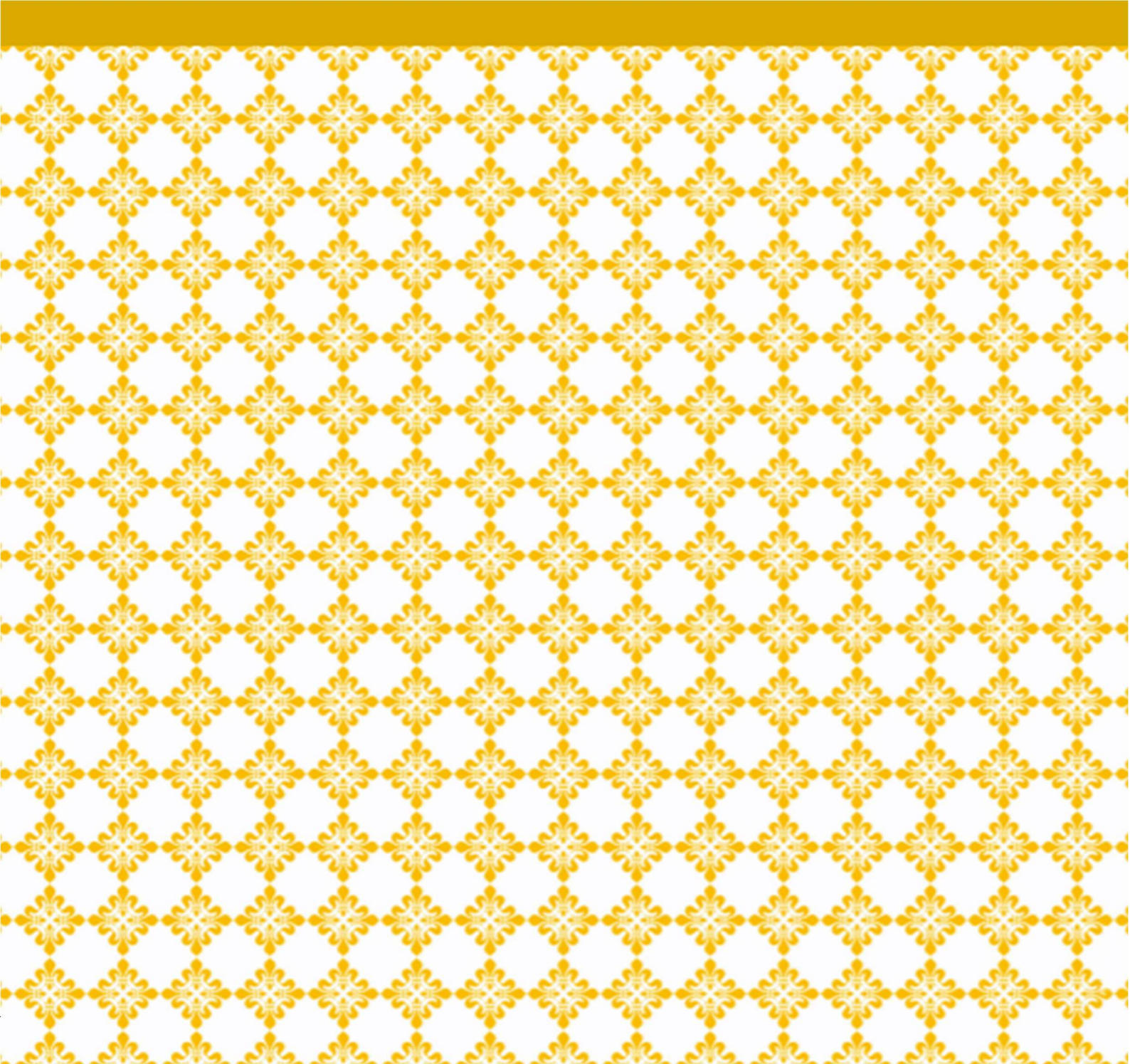
Dygnskostnad på institution för barn och unga är något lägre än budgeterat. Detta beror på att den består av 3 sammanvägda snittkostnader och förhållandet mellan dessa påverkar i sin tur prognosen då snittkostnaden beräknades bli något högre än budgeterat i augusti.

På samma sätt som dygnskostnaden för institution barn och unga så består institution vuxen av 3 sammanvägda snittkostnader. Även här har snittkostnaderna sjunkit något.



# Ekonomisk rapport oktober 2022

Tekniska nämnden



# 1 Uppdrag och ansvar

Tekniska nämnden har uppdraget att utforma, förvalta och utveckla det offentliga rummet. I det offentliga rummet ingår gatu- och parkmiljöer, grönområden och rekreationsområden, torg och hamnområde samt offentliga byggnader.

I uppdraget ingår att förvalta och utveckla mötesplatser för alla människor oavsett förutsättningar. Nämnden ansvarar för att kommunens parker och grönytor är uppskattade och inbjuder till rekreation. Nämnden ansvarar även för att kommunens lekplatser är säkra och pedagogiskt utformade, att kommunägda grönområden är välskötta och att våra torg och gatumuljöer är väl underhållna. Till uppdraget hör även att medverka till en fungerande trafikpolitik.

Nämnden ansvarar för en hållbar användning och förvaltning av dricksvatten och avloppslösningar inom kommunens geografiska område. Nämnden ansvarar även för att det tillagas näringsrika måltider inom kommunal verksamhet och att kommunens lokaler är välstädade. Nämnden ansvarar för kommunens lokalförsörjning samt förvaltning och värdebevarande av kommunens fastigheter och markinnehav. Nämnden ansvarar även för nybyggnation och fastighetsförnyelse, detta ska ske på ett energieffektivt och ansvarsfullt sätt.

Nämnden ansvarar för samhällsbetalda resor där färdtjänst, riksfärdtjänst och parkeringstillstånd ingår.

Nämnden tillhandahåller även resurser och kompetens för arbetet med fysisk planering, naturvård, mark och bostadsförsörjning på uppdrag av kommunstyrelsen.

## 2 Uppföljning ekonomi

Kommunfullmäktige har den 19 september tagit ett beslut att utöka Tekniska nämndens budget med 28,7 miljoner kronor för kostnader av engångskaraktär relaterat till fastigheter. Den uppdaterade budgeten för Teknisk nämnd blir 161,7 miljoner kronor.

Tekniska nämndens driftsbudget för skattefinansierad löpande verksamhet för 2022 uppgår till 115,5 miljoner kronor och utfallet per sista oktober uppgår till 80,3 miljoner kronor. Prognos för året är 105,8 miljoner kronor, vilket visar ett överskott på 9,7 miljoner kronor jämfört med budget. Överskottet beror framförallt på lägre personalkostnader på grund av vakanser samt ökade intäkter.

Tekniska nämndens budget för specialfastigheter, lokalbank och kostnader av engångskaraktär relaterat till fastigheter så som rivning, sanering, tvister och nedskrivningar visar en prognos med överskott på 1,1 miljoner kronor mot budget. Överskottet beror på att justerade tidplaner för rivningar och att tvisten för Enberga samsjukfällighetsboende inte kommer att avgöras under 2022 utan i början av år 2023.

Det pågår en fastighetsöversyn av lokaler som inte används av kommunen för att se om dessa kan användas som ersättningslokal eller avyttras.

Total prognos för teknisk nämnd visar ett överskott på 10,8 miljoner kronor mot budget, vilket framförallt beror på ökade intäkter, lägre personalkostnader på grund av vakanser och lägre fastighetskostnader än budgeterat.

Kostnadsutvecklingen till följd av hög inflation bevakas och förvaltningen ser över vilka åtgärder som kan motverka ökade kostnader.

## 2.1 Resultaträkning

Intäkter / Kostnader (mnr)	Bokslut 2021	Utfall oktober 2021	Utfall oktober 2022	Budget 2022	Prognos helår 2022	Avvikelse prognos mot budget
Taxor och avgifter	-126,9	-95,2	-106,8	-131,4	-137,2	5,8
Bidrag (intäkter)	-13,4	-10,8	-8,2	-6,0	-7,7	1,7
Övriga intäkter	-633,1	-515,1	-523,0	-631,0	-637,6	6,6
<b>Summa intäkter</b>	<b>-773,4</b>	<b>-621,1</b>	<b>-638,0</b>	<b>-768,4</b>	<b>-782,5</b>	<b>14,1</b>
Personalkostnader	194,5	160,9	170,8	217,3	214,4	2,9
Bidrag (kostnader)	0,3	0,3	0,3	0,3	0,3	0,0
Köp av verksamhet	17,4	11,3	18,2	14,1	20,3	-6,2
Lokalhyror	113,9	95,0	100,4	119,5	123,7	-4,2
Övriga driftskostnader	371,5	271,3	307,7	377,4	375,2	2,2
Kapitaltjänstkostnader	188,6	156,7	161,7	201,5	199,5	2,0
<b>Summa kostnader</b>	<b>886,2</b>	<b>695,5</b>	<b>759,1</b>	<b>930,1</b>	<b>933,4</b>	<b>-3,3</b>
<b>Summa totalt (mnr)</b>	<b>112,8</b>	<b>74,4</b>	<b>121,1</b>	<b>161,7</b>	<b>150,9</b>	<b>10,8</b>

## 2.2 Driftsredovisning

Verksamhet (mnkr)	Bokslut 2021	Utfall oktober 2021	Utfall oktober 2022	Budget 2022	Prognos helår 2022	Avvikelse prognos mot budget
lock 1. Politisk Verksamhet	-1,5	-1,2	-1,5	-1,4	-1,6	-0,2
Block 2. Infrastruktur, skydd mm						
-215 Fysisk och teknisk planering	-9,8	-8,6	-8,9	-9,2	-7,0	2,2
-249 Vägnät och parkering	-53,2	-40,7	-45,0	-59,2	-56,0	3,2
-250 Parker	-24,8	-20,4	-24,4	-30,7	-26,8	3,9
-263 Miljö- och hållbar utveckling	-1,3	-0,8	-0,8	-1,0	-1,0	0,0
-290 Infrastruktur, skydd mm totalt	-1,5	-1,2	-0,5	-6,8	-7,5	-0,7
Block 5. Vård och Omsorg						
-530 Färdtjänst, Riksfärdtjänst	-7,1	-5,5	-7,9	-9,3	-10,2	-0,9
Block 6. Särskilt riktade insatser						
-600 Flyktingmottagning			-0,6		-1,4	-1,4
Block 7. Affärsverksamhet						
-805 Hamnverksamhet	-0,4	-0,3	-0,4	-0,8	-0,8	0,0
-810 Kommersiell verksamhet	4,2	3,9	3,5	4,0	3,5	-0,5
-832 Buss och biltransporter	-0,9	-0,7	-0,2	-1,1	-1,2	-0,1
-865 Vattenförsörjning och avloppshantering	13,5	3,3	5,4	6,5	6,7	0,2
-910 Gemensamma lokaler	5,1	11,9	4,2	0,0	2,9	2,9
-920 Gemensamma verksamheter	-12,6	2,1	-2,8	-6,5	-5,4	1,1
ÖVRIGA LOKALER						
-215 Fysisk och teknisk planering, Lokalbank	0,0	0,0	-2,1	-4,5	-2,3	2,2
-290 Infrastruktur, skydd mm totalt, Specialfastigheter	-6,5	-5,6	-4,4	-5,0	-5,0	0,0
-910 Gemensamma lokaler, Ej hyresgrundande kostnader	-16,0	-10,6	-34,7	-36,7	-37,8	-1,1
<b>Totalt (mnkr)</b>	<b>-112,8</b>	<b>-74,4</b>	<b>-121,1</b>	<b>-161,7</b>	<b>-150,9</b>	<b>10,8</b>

## 2.3 Ekonomisk analys

Tekniska nämndens drift av alla verksamheter exklusive specialfastigheter, lokalbank och kostnader av engångskaraktär relaterat till fastigheter så som rivning, sanering, tvister och nedskrivningar visar en prognos med överskott på 9,7 miljoner kronor mot budget.

- Överskottet beror framförallt på lägre personalkostnader på grund av vakanser. Flera av dessa tjänster är tillsatta under året och det pågår rekryteringar. Måltids- och städservice har haft utmaningar i att bemanna för sitt uppdrag under året på grund av mycket sjukfrånvaro och vakanser, men verksamhetens medarbetare har hjälpts åt att lösa uppdraget.
- På grund av den inflation som råder har kostnader för livsmedel ökat drastiskt under året, vilket påverkar kostnaderna för måltidsservice.
- Planavgift av engångskaraktär har fakturerats stor logistikanläggning.
- Kostnaden för gatubelysning har minskat genom energibesparande åtgärder och omförhandling



av leverantörsavtal.

- Systematiskt underhållsarbete av gatubrunnar har minskat kostnaden för felhjälpande underhåll.
- Kostnaderna för vinterväghållning ökat på grund av marknadsläget för denna typ av tjänst vid tecknade av nytt leverantörsavtal.
- I kommunens fina parker har arbetet med egen personal skett i större utsträckning än budgeterat, då arbetet var budgeterat att utföras med säsongsanställda.
- Ökade intäkter för parkering efter att kommunen har infört en ny parkeringspolicy.
- Förvaltningsrätten har beslutat att leverantör inom entreprenadarbeten inte har rätt till skadestånd, vilket ger ett överskott mot budget då kostnad hade reserverats i årsbokslutet år 2021.
- Ökat resande med samhällsbetalda resor under hösten 2022 och justering av index enligt avtal resulterar i ett underskott på 1,1 miljoner kronor mot budget.
- Avdelningen för Vatten och avlopp har ökade intäkter för avgifter jämfört med budget och även lägre personalkostnader än budget på grund av vakanser. Detta gör att avsättningen till fond för nybyggnation av avloppsreningsverk ökar.
- Våra fastigheter som är uthyrningsbara har ett överskott på 2,9 miljoner kronor, vilket beror på minskat felhjälpande underhåll. En anledning till överskottet är även att investeringar i form av planerat underhåll inte kunnat utföras i den utsträckning som var planerat på grund av bland annat långa leveranstider på material. Det resulterar i att investeringar inte kunnat aktiveras till kapitaltjänst under året i den utsträckningen som var planerat.
- Förvaltningen har fått ersättning för sjuklönekostnader motsvarande 1,0 miljoner kronor.

Totala prognosen visar ett överskott på 10,8 miljoner kronor mot budget, vilket framförallt beror på ökade intäkter, lägre personalkostnader på grund av vakanser och lägre fastighetskostnader än budgeterat.

Teknisk nämnd ansvarar för kommunens specialfastigheter så som exempelvis Rosengårds omvårdnadsboende, Joar Blå och Idrottshuset. Prognosen är att dessa verksamheter håller budget.

Teknisk nämnd ansvarar även för kommunens lokalbank, det vill säga lokaler som saknar hyresgäster.

Arbetet pågår kontinuerligt med att minimera driftkostnader och energiförbrukning för alla kommunens fastigheter genom att arbeta med att optimera värme, belysning och ventilation.

Det finns även kostnader för fastighet av engångskaraktär så som rivning, sanering, tvister och nedskrivningar av bokförda värden på fastigheter. Här återfinns kostnad för exempelvis rivning av kommunhus och sanering inför byggandet av nya gymnasieskolan. För att minimera kostnader för kommunen och ur miljöhänseende pågår det arbete med att ta vara på utrustning och material från fastigheter som inte används eller som ska rivas så detta återanvänds. Arbetet pågår även inom kommunen med framtagande av strategiska vägledningar kring sanering.

En juridisk process kring Åkersbergs omvårdnadsboende pågår för att avgöra om kostnader ska täckas av entreprenör. Uppsala tingsrätt meddelade dom i april där kommunens talan avslogs och ett skadestånd har betalats ut. Kommunen har överklagat domen.

Under år 2023 förväntas tvisten angående kostnader för entreprenad på samsjuklighetsboendet Enberga avgöras i tingsrätt.

Kostnadsutvecklingen till följd av hög inflation bevakas och förvaltningen ser över vilka åtgärder som kan motverka ökade kostnader.

### **2.3.1 Särskild ekonomisk påverkan**

#### **Direkta kostnader till följd av covid-19**

Förvaltningen har fått ersättning för sjuklönekostnader motsvarande 1,0 miljoner kronor.

Resandet med samhällsbetalda resor har minskat under covid, men resandet har ökat senare delen av året.

Vatten och avlopp har varit delaktiga i forskningsprojektet Crush covid. Syftet är att kartlägga och försöka dämpa ökad smittspridning, samt kraftiga lokala utbrott. Projektet har bland annat inneburit att

avloppsreningsvatten från olika delar av Uppsala län har mätt på SARS-CoV-2-viruset. Det har medfört en ökad kostnad i den dagliga verksamheten för laboratoriematerial, analyskostnader och transporter med 0,1 mkr.

### **Direkta kostnader till följd av Ukraina-kriget**

Kostnadsökning på 1,4 mnkr finns för iordningställande, hyreskostnader och livsmedel gällande flyktingmottagning från Ukraina.

### **Direkta kostnader till följd av inflationen**

- Kommunen har bundet pris för elhandel under år 2022.
- Priset på fjärrvärme kommer att justeras under år 2023.
- Leverantören för avfallshantering har ökat priserna med 8 %.
- Ökade drivmedelspriser påverkar kostnader för samhällsbetalda resor när drivmedelsindex ökar.
- Ökade drivmedelspriser påverkar kostnader för kommunens egna fordon och maskiner.
- Ökade livsmedelspriser för måltider till förskola, skola och äldreomsorg.
- Brist på komponenter har medfört att vi har beställt hem större lager av underhållsmaterial till gatubelysningen för att undvika risken att inte kunna åtgärda fel.
- Prisökningar på asfalt på grund av att asfaltsverk drivs med diesel.
- Prisökning för stål så som exempelvis armeringsjärn.
- Delar till bevakningslarm är svårt att tillhandahålla för leverantörer, vilket framhäver vikten av att befintliga larm monteras ner för återanvändning vid avyttring av fastighet.
- Ökade kostnader för material till parkerna så som exempelvis plantor.

## **2.4 Åtgärder för budget i balans**

Fastighetsavdelningen arbetar med energieffektivisering, säkerhetsåtgärder samt underhållsplanering som bidrar till lägre driftskostnader samt för att behålla värdet på fastigheten över tid.

Måltidservice har genomfört åtgärder för att möta de avvikelser som uppstått till följd av covid-19. Nedgång i antalet måltider har pareras genom effektiv bemanning och att livsmedelsinköp har anpassats.

Städservice har genomfört åtgärder planerar löpande sina insatser för att fullfölja sina åtaganden med effektiv användning av personal.

Utveckling av samhällsbyggnadsprocessen enligt politisk ambition med stadsdelsutveckling på Myran området kräver en ny tjänst, programledare. Kostnaden hanteras 2022 inom avdelningen på grund av tillfälligt ändrad sysselsättningsgrad. Har äskats i budget 2023.

Fastighetsavdelningen arbetar kontinuerligt med en fastighetsöversyn av lokaler som inte används av kommunen och som kan användas som ersättningslokal eller kan avyttras.

Kostnadsutvecklingen till följd av hög inflation bevakas och avdelningarna ser över vilka åtgärder som kan motverka ökade kostnader.

## **2.5 Investeringsredovisning**

### **Utvärdering av investeringar**

Bilagan investeringar 2022 innehåller sammanställningar av investeringar inom teknisk nämnd. Där framgår även avvikelser mellan budget och aktuella prognoser. Dessa avvikelser kommenteras i texten.

I sammanställningarna har varje investering antingen en egen budget att förhålla sig till eller så ingår den i en samlingspost. En samlingspost är en övergripande budget för flera investeringar med samma inriktning. Samlingsposterna är årligen återkommande och pågående investeringar ska rymmas inom den beslutade budgeten för respektive samlingspost.

### **Skattefinansierade investeringar**

## Investeringar Fastighetsavdelningen

Tekniska nämndens budget för planerat underhåll 2022 uppgår till 94,4 miljoner kronor och prognosen är 63,9 miljoner kronor. Det ger en avvikelse på 30,5 miljoner kronor under budget. Avvikelsen har flera orsaker bland annat att projektstarter har flyttats fram på grund av världsläget och att omprioriteringar gjorts efter genomförda utredningar.

Övriga nämnders sammantagna investeringsbudget 2022 är 393,1 miljoner kronor och prognosen är 309,1 miljoner kronor, vilket ger en avvikelse på 84,0 miljoner kronor under budget. Avvikelsen beror bland annat på att tidplaner har justerats i fleråriga projekt samt att budgeterade nya investeringar avvaktar utredningar och politiska beslut.

Den totala projektbudgeten för övriga nämnders pågående nyinvesteringar är 1 604,1 miljoner kronor. Total projektprognos för dessa investeringar vid projektens avslut uppgår till 1 632,5 miljoner kronor. Avvikelsen, 28,4 miljoner kronor, beror främst på fördyringar som gäller Pepparrottsbadet.

## Investeringar Gatu- och parkavdelningen

Park- och gatuverksamheten har sammantaget en budget för 2022 på 92,6 miljoner kronor. Prognosen för året uppgår till 109,9 miljoner kronor, en ökning jämfört med budget på 17,6 miljoner kronor. Avvikelsen beror främst på förändringar i tidplanen för Nytt linjenät Region Uppsala, vilket påverkar budgeten för innevarande år. Prognosticerade investeringsbidrag för 2022 är 21,3 miljoner kronor. Med hänsyn taget till investeringsbidrag för investeringar är totala prognosen för gatu- och parkverksamheten så är det ett överskott på 3,7 miljoner kronor mot budget.

## Taxefinansierade investeringar

### Investeringar vatten och avlopp (VA)

Budget för investeringar inom vatten- och avloppsområdet 2022 uppgår till 310,1 miljoner kronor och prognosen är 170,3 miljoner kronor, vilket ger en avvikelse på 139,8 miljoner kronor under budget. Avvikelsen beror bland annat på att entreprenaderna för flera större projekt, som till exempel Avloppsreningsverket, har skjutits fram i tiden.

## 2.6 Ekonomiska nyckeltal

Nyckeltal	Bokslut 2020	Bokslut 2021	Budget 2022	Prognos 2022
Fastighet totalkostnad alla fastigheter per kvm (kr)	1 108,77	1 267,20	1 164,68	1 158,87
Fastighet planerad underhållskostnad Egna Fastigheter per kvm (kr)	231,53	231,30	485,43	264,84
Fastighet avhjälpande underhållskostnad Egna Fastigheter per kvm (kr)	44,85	38,73	37,85	37,85
Fastighet energiförbrukning i kommunens fastigheter per kvm (kWh)	195,00	194,00	187,00	187,00
Gata driftskostnad per kvm (kr)	20,92	22,45	22,94	23,72
Park totalkostnad per invånare (kr)	500,00	438,00	547,00	526,00
Måltid dagsportion mellanstadieelev (kr)	28,50	27,38	28,76	28,76
VA taxa typhus A (kr)	9 150,00	9 516,00	9 803,00	9 803,00
VA reinvesteringar per ansluten (kr/ansluten)	1 428,29	1 186,50	1 775,16	1 775,16

### Fastighet - Totalkostnad alla fastigheter per kvm (kr)

Totalkostnader för alla fastigheter per kvadratmeter inkluderar även rivning, sanering av markföroreningar och kostnader för tvister rörande fastigheter.

Totalkostnader per kvadratmeter år 2022 är lägre än budget då det under året skett händelser som

avviker från löpande verksamhet.

#### **Fastighet - Planerad underhållskostnad för egna fastigheter per kvm (kr)**

Det finns underhållsplaner för alla fastigheter som följs under året. För att upprätthålla byggnadernas standard kan justeringar ske under året. Prognosen för 2022 är lägre än budget då underhållsplaneringen påverkas av bland annat minskad tillgång av material.

#### **Fastighet - Avhjälpande underhållskostnad i egna fastigheter per kvm (kr)**

Förebyggande underhåll som exempelvis planerat underhåll i form av rondering och skötsel är anledningar till att budgeten för år 2022 är lägre än utfallet tidigare år.

#### **Fastighet - Energiförbrukning i kommunens fastigheter per kvm (kWh)**

Arbete med energieffektivisering är en del i det dagliga arbetet i driften av fastigheter. Kartläggning och åtgärder av energieffektiviseringar i befintliga fastigheter har pågått sedan många år tillbaka i tiden och drivs idag via projektet EnOff.

Även vid nybyggnation är energibesparande åtgärder prioriterade.

Minskning av indirekt energianvändning görs genom återanvändning av material från rivningar och utrangeringar av byggnader, det vill säga genom att inte göra nyinköp utan återanvända så mycket som möjligt av byggnaden och inventarier.

#### **Gata - Driftkostnad per kvadratmeter**

Ökad kostnad för vinterväghållning och förstudie Västerleden tillsammans med lägre kostnad för belysningsunderhåll, utredningar samt att förvaltningsrätten gick på kommunens linje och uppbokat skadestånd från årsbokslut 2021 har återförts, ger ett högre nyckeltal mot budgeterat.

Nyckeltalet redovisar gator barmark, vinterväghållning, renhållning och belysning, därav ingen effekt för ökade intäkter parkeringsövervakning.

#### **Park - Totalkostnad per invånare**

Ökad kostnad för vinterhållning och klippning samt en lägre kostnad för utredningar, förstudier och entreprenader ger, tillsammans med ökat invånarantal en lägre totalkostnad.

Nyckeltalet redovisar parker och planteringar, lekplatser, bollplaner och hundlatriner.

#### **Måltid - Dagsportion per mellanstadieelev**

Dagsportion för en mellanstadieelev är kostnaden för att tillaga en måltid enligt gällande krav så som exempelvis näringsinnehåll och politiska mål med viss andel ekologiska livsmedel.

För att hålla budget arbetar måltidsservice aktivt med bland annat planering av matsedel, matsvinn och bemanning. Prognosen för 2022 är att kostnaden per dagsportion är oförändrad mot budget.

## **3 Volymer**

<b>Volymer</b>	<b>Bokslut 2021</b>	<b>Budget 2022</b>	<b>Prognos 2022</b>	<b>Avvikelse prognos mot budget</b>
Gator och vägar (kvm yta att sköta)	1 271 256	1 298 486	1 298 486	0
Färdtjänst (körda km)	213 117	288 000	260 000	-28 000
Övriga resor (antal invånare)	47 250	47 729	47 878	149
Park (antal invånare)	47 250	47 729	47 878	149
Markförvaltning (antal invånare)	47 250	47 729	47 878	149
Plan (antal invånare)	47 250	47 729	47 878	149

#### **Gator och vägar kvadratmeter (kvm)**

Antalet kvadratmeter för gator och vägar ökar i takt med att investeringar genomförs i infrastrukturen.



Ökat antal kvadratmeter mellan år kommer främst från utbyggnad inom våra exploateringsområden.

### **Färdtjänst körda kilometer (km)**

Inom samhällsbetalda resor ökar resandet jämfört med åren under pandemin och vi närmar oss antal körda kilometer innan pandemin.

# INVESTERINGAR 2022

## Bilaga till Ekonomiskrapport oktober 2022 Tekniska nämnden

### INNEHÅLL

#### Tabeller

##### Skattefinansierat

Fastighet

Gata-park

##### Taxefinansierat

Vatten och avlopp (VA)

#### Beskrivning av avvikelser

##### Skattefinansierat

Fastighet

Gata-park

##### Taxefinansierat

Vatten och avlopp (VA)

## Utvärdering av investeringar TN - Fastighet (mnkr)

## 3.1 Skattefinansierade investeringar fastigheter

	Total projektbudget			2022				UB		
	Projekt utan genomförande beslut	Projekt med genomförande beslut	Utfall från projektstart tom 202112	Budget inkl ombudget 2022	Ack utfall tom oktober 2022	Prognos 2022	Avvikelse budget-prognos	Prognos vid projektets avslut	Utfall från projektstart tom oktober 2022	Avvikelse prognos-total budget *
<b>Nämnd och projekt (mnkr)</b>										
<b>Fastighetsinvesteringar</b>										
<b>Tekniska nämnden:</b>										
TN Planerat underhåll SAMLINGSPOST				-94,9	-32,6	-64,4	30,5			
TN Hyresgästpassningar SAMLINGSPOST				-84,4	-32,4	-63,9	30,5			
TN Hyresgästpassningar SAMLINGSPOST				-0,5	-0,1	-0,5	0,0			
<b>Utbildnings- och arbetsmarknadsnämnden:</b>	<b>0,0</b>	<b>-934,6</b>	<b>-306,2</b>	<b>-325,1</b>	<b>-232,4</b>	<b>-276,1</b>	<b>49,0</b>	<b>-938,6</b>	<b>-538,0</b>	<b>-4,0</b>
UAN Hyresgästpassningar SAMLINGSPOST				-13,7	-0,1	-1,2	12,5			
UAN Kapacitetshöjande åtgärder SAMLINGSPOST				-6,9	-0,4	-0,5	6,4			
UAN Uternäp skolgårdar och fsk SAMLINGSPOST				-0,6	-0,1	-1,2	-0,5			
UAN Bergvreterskolan Renovering		-49,0	-37,8	-8,2	-5,5	-5,9	2,3	-49,0	-43,4	0,0
UAN Grillby ny fsk		-69,0	-67,3	-1,7	-3,8	-3,9	-2,2	-71,0	-71,1	-2,0
UAN Nytt gymnasium		-530,0	-71,7	-158,3	-175,6	-207,0	-48,7	-530,0	-247,3	0,0
UAN Korsängens fsk		-69,0	-72,5	0,0	1,0	1,0	1,0	-71,0	-71,4	-2,0
UAN Grundskola Nyborg/Korsängen		-18,0	-9,5	-8,5	-9,1	-9,1	-0,6	-18,0	-18,6	0,0
UAN Hummelsta fsk		-69,6	-46,1	-23,5	-20,5	-23,9	-0,4	-69,6	-66,5	0,0
UAN Skolsta fsk		-60,0	-0,3	-8,7	-5,4	-5,7	3,0	-60,0	-5,7	0,0
UAN Ripans nya fsk		-70,0	-0,1	-10,0	-4,8	-10,0	0,0	-70,0	-4,9	0,0
UAN Grundskola Västerleden ny eller ombyggnad			-1,1	-64,9	-4,8	-5,0	59,9		-5,9	
UAN Grundskola Övundsbro ny/ombyggnad, ersättning o utökning				-5,0	-1,1	-1,2	-3,8		-1,1	
UAN Förskola 2 utökning				-5,0	-2,2	-2,5	2,5		-2,2	
UN Förskola 3 utökning				-5,0	0,0	0,0	5,0		0,0	
UN Förskola 5 utökning (nr 4 aktuell 2026)				-5,0	0,0	0,0	5,0		0,0	
<b>Upplevelsenämnden:</b>	<b>-200,0</b>	<b>-421,5</b>	<b>-368,6</b>	<b>-34,7</b>	<b>-11,8</b>	<b>-24,0</b>	<b>10,7</b>	<b>-645,9</b>	<b>-379,6</b>	<b>-24,4</b>
UPN Hyresgästpassningar SAMLINGSPOST				-1,0	-0,7	-0,7	0,3			
UPN Pappasrotbådet huvudprojekt		-346,5	-367,7	0,0	-3,2	-3,2	-3,2	-370,9	-370,9	-24,4
UPN Driftlokaler Kaptenegatan		-5,0	-0,1	-4,9	-1,9	-4,6	0,3	-5,0	-2,0	0,0
UPN C-paviljong Eneavallen		-14,0	-0,5	-13,5	0,0	-0,1	13,5	-14,0	-0,5	0,0
UPN Ny sporthall Västra Enköping		-56,0	-0,2	0,2	-2,4	-3,0	-3,2	-56,0	-2,6	0,0
UPN Kulturhus Joar inki bibliotek	-180,0			-3,5	-1,6	-3,0	0,5	-180,0	-1,7	0,0
UPN Omklädningsbyggnad Korsängen	-20,0		0,0	-10,0	-1,8	-9,3	0,7	-20,0	-1,8	0,0
UPN Kulturskola befintlig, Tingshus				-2,0	0,0	0,0	2,0			
UPN Kulturskolan - Byggnation av vindsförråd				0,0	-0,1	-0,1	-0,1			
<b>Socialnämnden:</b>				<b>0,0</b>	<b>0,0</b>	<b>0,0</b>	<b>0,0</b>			
<b>Vård- och omsorgsnämnden:</b>	<b>-23,0</b>	<b>0,0</b>	<b>0,0</b>	<b>-24,0</b>	<b>-0,3</b>	<b>-0,6</b>	<b>23,4</b>	<b>-23,0</b>	<b>-0,1</b>	<b>0,0</b>
VON Hg- och handikappanpassningar SAMLINGSPOST				-1,0	-0,2	-0,2	0,8			
VON LSS Åkersberg	-23,0		0,0	-23,0	-0,1	-0,4	22,6	-23,0	-0,1	0,0
<b>Räddningstjänsten:</b>	<b>0,0</b>	<b>-25,0</b>	<b>-15,7</b>	<b>-9,3</b>	<b>-7,1</b>	<b>-8,3</b>	<b>1,0</b>	<b>-25,0</b>	<b>-22,8</b>	<b>0,0</b>
RTJ Ny delidsbrandstation Fjärdhundra		-25,0	-15,7	-9,3	-7,1	-8,3	1,0	-25,0	-22,8	0,0
<b>Kommunstyrelsen:</b>	<b>0,0</b>	<b>0,0</b>	<b>0,0</b>	<b>0,0</b>	<b>0,0</b>	<b>0,0</b>	<b>0,0</b>	<b>0,0</b>	<b>0,0</b>	<b>0,0</b>
KS Oförutsett				0,0	0,0	0,0	0,0			
<b>Summa Fastigheter exklusive TN:</b>	<b>-223,0</b>	<b>-1381,1</b>	<b>-690,5</b>	<b>-393,1</b>	<b>-251,7</b>	<b>-309,1</b>	<b>84,1</b>	<b>-1632,5</b>	<b>-940,5</b>	<b>-28,4</b>
<b>SUMMA FASTIGHETER:</b>	<b>-223,0</b>	<b>-1381,1</b>	<b>-690,5</b>	<b>-488,0</b>	<b>-284,3</b>	<b>-373,4</b>	<b>114,6</b>	<b>-1632,5</b>	<b>-940,5</b>	<b>-28,4</b>

\* Kolumn Avvikelse prognos-total budget. Minustecken = ökad utgift mot projektets totala budget.

### Utvärdering av investeringar TN Gata, Park och inventarier (mkr)

#### 3.1 Skattefinansierade investeringar gata, park och inventarier

Nämnd och projekt	Total projektbudget			2022				Prognos vid projektets avslut	Utfall från projektstart tom 202210	Avvikelse prognos-total budget *
	Projekt utan genomförande beslut	Projekt med genomförande beslut	IB Utfall från projektstart tom 202212	Budget	2022		Avvikelse			
				inkl ombudget 2022	Utfall tom 202210	Prognos 2022	budget-prognos			
<b>Gata, park och inventarier</b>										
<b>Gata</b>	<b>0,0</b>	<b>-74,4</b>	<b>-33,3</b>	<b>-70,6</b>	<b>-69,8</b>	<b>-89,1</b>	<b>-18,5</b>	<b>-97,1</b>	<b>-74,2</b>	<b>22,7</b>
<b>Planerat underhåll/reinvesteringar</b>				<b>-14,7</b>	<b>-10,4</b>	<b>-13,9</b>	<b>0,8</b>			
Trafiksäkerhetsobjekt SAMLINGSPOST				-1,6	0,0	0,0	1,6			
Tillgänglighetsanpassning busshållplatser SAMLINGSPOST				0,0	0,0	0,0	0,0			
Grönt i gatuumråde SAMLINGSPOST				-0,6	0,0	-0,3	0,3			
Broar + lurisar SAMLINGSPOST				-2,0	-2,9	-2,9	-0,9			
Asfaltsbeläggning SAMLINGSPOST				-7,0	-6,6	-8,3	-1,3			
Parkering SAMLINGSPOST				-1,5	-0,7	-0,7	0,8			
Hamnutveckling SAMLINGSPOST				-1,0	0,0	-0,8	0,2			
Torgutveckling SAMLINGSPOST				-1,0	-0,2	-0,9	0,1			
<b>Nyinvesteringar</b>				<b>-52,4</b>	<b>-59,4</b>	<b>-74,2</b>	<b>-21,8</b>			
Belysning SAMLINGSPOST				-3,0	-1,0	-1,3	1,7			
Gång- och cykelvägar SAMLINGSPOST				-11,5	-4,9	-7,6	3,9			
Cirkulationer/Ovriga vägarbeten SAMLINGSPOST				-13,6	-12,6	-13,2	0,4			
Nytt linjenät Region Uppsala**		-61,4	-24,0	-20,6	-37,9	-44,2	-23,6	-84,1	-61,9	22,7
Gata yttre infrastruktur vid fastighetsinvesteringar SAMLINGSPOST				0,0	0,0	0,0	0,0			
GA Korsning Stihmsvägen - Österleden		-13,0	-9,3	-3,7	-3,0	-3,0	0,7	-13,0	-12,3	0,0
<b>Fordon</b>				<b>-3,5</b>	<b>0,0</b>	<b>-1,0</b>	<b>2,5</b>			
Fordon SAMLINGSPOST				-3,5	0,0	-1,0	2,5			
<b>Park</b>	<b>0,0</b>	<b>-35,7</b>	<b>-0,7</b>	<b>-21,8</b>	<b>-10,2</b>	<b>-20,8</b>	<b>0,9</b>	<b>-35,7</b>	<b>-1,5</b>	<b>0,0</b>
Parker reinvesteringar SAMLINGSPOST				-7,1	-2,7	-5,7	1,4			
Parker nyinvesteringar SAMLINGSPOST				-14,7	-7,5	-15,1	-0,4			
- PK Klosterparken samlingsprojekt etapper 2021-2025		-35,7	-0,7	-3,7	-0,9	-1,0	2,7	-35,7	-1,5	0,0
Fordon SAMLINGSPOST				-2,2	0,0	-2,2	0,0			
<b>Inventarier</b>				<b>-0,2</b>						
<b>SUMMA GATA, PARK OCH INVENTARIER:</b>	<b>0,0</b>	<b>-110,1</b>	<b>-34,0</b>	<b>-92,6</b>	<b>-80,0</b>	<b>-109,9</b>	<b>-17,6</b>	<b>-132,8</b>	<b>-75,7</b>	<b>22,7</b>
<b>Investeringsbidrag</b>				<b>0,0</b>	<b>1,3</b>	<b>21,3</b>	<b>21,3</b>	<b>32,5</b>		
Nytt linjenät Region Uppsala			-5,1	0,0	0,0	19,5	19,5	30,7	-5,1	-30,7
Utbyggnad GC-vägar SAMLINGSPOST - cykelgarage			0,0	0,0	1,3	1,8	1,8	1,8	1,3	-1,8

\* Kolumn Avvikelse prognos-total budget. Minustecken = ökad utgift mot projektets totala budget. Ljusgrå siffror avser projekt som ingår i samlingspost

\*\* Busslinjenätets projektkostnad på 84,1 mkr täck med investeringsbidrag på 30,7 mkr.

### Utvärdering av investeringar TN - VA (mnkr)

#### 3.2 Taxefinansierade investeringar VA

	Total projektbudget			IB	2022				UB		Avvikelse prognos-total budget *
	Projekt utan genomförande beslut	Projekt med genomförande beslut	Utfall från projektstart tom 202112		Budget inkl ombudget 2022	Utfall tom 202210	Prognos 2022	Avvikelse budget-prognos	Prognos vid projektets avslut	Utfall från projektstart tom 202210	
<b>Nämnd och projekt (mnkr)</b>											
<b>Nyinvestering</b>	<b>-1 325,0</b>	<b>0,0</b>	<b>-100,2</b>		<b>-143,0</b>	<b>-36,2</b>	<b>-60,8</b>	<b>82,1</b>	<b>-1 325,0</b>	<b>-131,7</b>	<b>0,0</b>
Övrig ledningsnyinvestering SAMLINGSPOST					-20,8	-3,6	-18,3	2,5			
Nyinvest övriga VA- och dagvatten anläggning SAMLINGSPOST					-12,0	-1,0	-8,5	3,5			
Nytt Avloppsreningsverk	-760,0		-92,7		-92,2	-31,4	-33,9	58,3	-760,0	-124,1	0,0
Nytt vattenverk	-565,0		-7,5		-18,0	-0,1	-0,2	17,8	-565,0	-7,6	0,0
<b>Reinvestering Ledningsnät</b>					<b>-32,0</b>	<b>-15,4</b>	<b>-36,4</b>	<b>-4,4</b>			
Reinvestering ledningsnät SAMLINGSPOST					-32,0	-15,4	-36,4	-4,4			
<b>Reinvestering Vattenanläggningar</b>					<b>-15,0</b>	<b>-3,0</b>	<b>-8,5</b>	<b>6,5</b>			
Reinvesteringar vattenverk SAMLINGSPOST					-15,0	-3,0	-8,5	6,5			
<b>Reinvestering Avloppsanläggningar</b>					<b>-20,0</b>	<b>-3,8</b>	<b>-16,9</b>	<b>3,1</b>			
Reinvestering avloppsverk SAMLINGSPOST					-17,0	-3,2	-15,1	1,9			
Avloppsverk Enköping stödåtgärder SAMLINGSPOST					-3,0	-0,6	-1,9	1,1			
<b>Reinvesteringar Dagvatten övergripande</b>					<b>0,0</b>	<b>0,0</b>	<b>-0,1</b>	<b>-0,1</b>			
Reinvesteringar dagvatten SAMLINGSPOST					0,0	0,0	-0,1	-0,1			
<b>Fordon</b>					<b>-0,6</b>	<b>0,0</b>	<b>-0,6</b>	<b>0,0</b>			
Fordon SAMLINGSPOST					-0,6	0,0	-0,6	0,0			
<b>Finansieras via anslutningsavgifter</b>	<b>-206,5</b>	<b>-100,0</b>	<b>-10,6</b>		<b>-99,5</b>	<b>-21,5</b>	<b>-47,0</b>	<b>52,5</b>	<b>-320,8</b>	<b>-14,5</b>	<b>-14,3</b>
Exploatering nya nät SAMLINGSPOST					-29,5	-17,7	-36,6	-7,1			
Nya områdesområden SAMLINGSPOST					-70,0	-3,9	-10,4	59,6			
Kolanik Sjöängarna		-100,0	-5,3		-46,0	-2,5	-9,0	37,0	-115,0	-7,7	-15,0
Mårsjön	-180,0		-1,9		-14,0	-1,3	-1,3	12,7	-179,3	-3,2	0,7
Ekudden	-26,5		-3,5		-8,0	-0,1	-0,2	7,8	-26,5	-3,6	0,0
Övriga nyinvesteringar ledningar SAMLINGSPOST					0,0	0,0	0,0	0,0			
<b>SUMMA TAXEFINANSIERADE INVESTERINGAR:</b>	<b>-1 531,5</b>	<b>-100,0</b>	<b>-110,8</b>		<b>-310,1</b>	<b>-80,1</b>	<b>-170,3</b>	<b>139,8</b>	<b>-1 645,8</b>	<b>-146,2</b>	<b>-14,3</b>

\* Kolumn Avvikelse prognos-total budget. Minustecken = ökad utgift mot projektets totala budget.  
Ljusgrå siffror avser projekt som ingår i samlingspost



# Skattefinansierade investeringar

## Investeringar Fastighetsavdelningen

Fastighetsavdelningens totala budget för 2022 är 488,0 miljoner kronor. Prognosen för året är 373,4 miljoner kronor, vilket ger en avvikelse på 114,6 miljoner kronor under budget.

### Tekniska nämndens planerade underhåll

Tekniska nämndens budget för planerat underhåll 2022 är 94,4 miljoner kronor. Prognosen för året är 63,9 miljoner kronor, vilket ger en avvikelse på 30,5 miljoner kronor under budget.

Avvikelsen beror främst på att flera projekt inte har kunnat påbörjas på grund av resurs- och komponentbrist. Detta medför en förskjutning av utgifter och att prognosen för 2022 sänks mot budget.

Några större underhållsprojekt är:

- Lärlingens förskola; Renovering genomfördes under 2022
- Korsängsskolan – stamrenovering; Start under 2022, pågår till och med 2025
- Korsängsskolan – ny ventilation i aulan; Planering pågår
- Idrottshuset – ventilation; Utredning pågår
- Brandstation i Enköping; Utredning pågår angående placering av framtida brandstation
- Bahohallen – renovering fasad; Planering pågår
- Miljö- och energiåtgärder; Bland annat montering av solceller och energieffektiviseringar på skolor

### Övriga nämnders investeringar under 2022

Övriga nämnders sammantagna investeringsbudget för 2022 är 393,1 miljoner kronor och prognosen för 2022 är 309,1 miljoner kronor, vilket ger en avvikelse på 84,0 miljoner kronor under budget.

Avvikelsen beror till en del på att tidsplanen för projekten har förändrats sedan budgeten beslutades. Det finns även investeringar som avvaktar utredningar och politiska beslut.

### Övriga nämnders investeringar över projekttid

Den sammanlagda projektbudgeten, över hela projekttiden, för övriga nämnders pågående nyinvesteringar är 1 604,1 miljoner kronor. Total projektprognos för dessa investeringar vid projektens avslut uppgår till 1 632,5 miljoner kronor. Det ger en avvikelse på totalt 28,4 miljoner kronor över budget. Skillnaden beror främst på Pepparrottsbadet.

### Investeringar utbildnings- och arbetsmarknadsnämnden

Några enskilda projekt som följs upp för utbildnings- och arbetsmarknadsnämnden är följande:

#### Grundskola Västerleden - Lillsidanskolan

Budgeten för 2022 är 64,9 miljoner kronor och prognosen är 5,0 miljoner kronor, vilket är en avvikelse på 59,9 miljoner kronor under budget. Årets avvikelse beror på att prognosen är justerad utifrån projektets tidsplan. Detta är ett projekt utan genomförandebeslut och budgeten är avsatt för projektplanering.

#### Grundskola Örsundsbro

Programhandlingsprojektering pågår. Budgeten för 2022 uppgår till 5,0 miljoner kronor och prognosen är 1,2 miljoner kronor, en avvikelse på 3,8 miljoner kronor.

### Nytt gymnasium

Den beslutade investeringsbudgeten för projektet är 530,0 miljoner kronor. Projektet är i genomförandefas och beräknad total prognos är 530,0 miljoner kronor.

Budgeten för 2022 är 158,3 miljoner kronor och prognosen är 207,0 miljoner kronor, vilket är en avvikelse på 48,7 miljoner kronor över budget. Årets avvikelse beror på att prognosen är justerad utifrån projektets tid- och betalningsplan gentemot entreprenör.

### **Investeringar upplevelsenämnden**

Några enskilda projekt som följs upp för upplevelsenämnden är följande:

#### Kulturhus Joar

Just nu pågår arbete med programhandling som är planerad att vara färdig till årsskiftet 2022/2023. Budgeten för 2022 är 3,5 miljoner kronor och prognosen för året är 3,0 miljoner kronor.

#### Omlädningsbyggnad Korsängen

Entreprenad pågår och omlädningsbyggnaden på Korsängen planeras vara färdig till sommaren 2023. Budgeten för 2022 uppgår till 10 miljoner kronor och prognosen är 9,3 miljoner kronor.

#### Ny sporthall Västra Enköping – Lillsidanskolan

Ny sporthall Västra Enköping planeras upphandlas under våren 2023.

## Investeringar Gata och Park

Gatu- och parkverksamhetens totala budget för 2022 är 92,6 miljoner kronor. Prognosen för året är 109,9 miljoner kronor, vilket ger en avvikelse på 17,6 miljoner kronor över budget. Prognosticerade investeringsbidrag för 2022 är 21,3 miljoner kronor. Med hänsyn taget till investeringsbidrag för investeringar är totala prognosen för gatu- och parkverksamheten så är det ett överskott på 3,7 miljoner kronor mot budget.

### Gata

Gatuverksamheten står för 70,6 miljoner kronor av den totala budgeten 2022 och 89,1 miljoner kronor av prognosen, vilket ger en avvikelse på 18,5 miljoner kronor över budget. Avvikelsen beror på ökade kostnader under året efter förändrade tidplaner för projekten Nytt linjenät Region Uppsala och GA Korsning Stockholmsvägen – Österleden. Statligt investeringsbidrag för busslinjenätet täcker underskottet för året.

Budgeten för året är uppdelad på 15 samlingsposter och två projekt med egen totalbudget, dvs namngivna projekt enligt regler för investeringar, som redovisas nedan:

#### Nytt linjenät Region Uppsala

Projektets budget för 2022 är 20,6 miljoner kronor och årets prognos är 44,2 miljoner kronor, vilket ger en avvikelse på 23,6 miljoner kronor över budget. Avvikelsen för året beror på att produktionen av busslinjenätet är fastställt i en överenskommelse med Region Uppsala som innebär att 65 % av busslinjenätet skall vara färdigställt till och med den 13 juni 2022. Delar av projektet är färdigställda och följer den tidplan som är överenskommen med regionen, vilket innebär att projektet fortskrider snabbare än budgeterat. Detta projekt är delvis finansierat via statligt investeringsbidrag.

#### Korsning Stockholmsvägen - Österleden

Projektets budget för 2022 är 3,7 miljoner kronor och prognosen är 3,0 miljoner kronor, vilket ger en avvikelse på 0,7 miljoner kronor under budget. Den totala projektbudgeten är 13,0 miljoner kronor.

### Park

Parkverksamheten har en budget för året på 21,8 miljoner kronor och en prognos på 20,8 miljoner kronor, vilket medför en avvikelse på 0,9 miljoner kronor under budget. Då våren varit extra kall och långdragen har vissa projekt inte kunnat påbörjas som planerat men enheten ser att planerade projekt kommer att färdigställas under året förutsatt att inte leveranstider förlängs eller priser för material och arbetskraft ökar drastiskt till följd av världsläget.

Budgeten för året är uppdelad på tre samlingsposter och ett projekt med egen totalbudget, dvs namngivet projekt enligt reglerna för investering. Projektet med egen budget redovisas nedan:

#### PK Klosterparken samlingsprojekt etapper 2021–2025

Projektets budget för 2022 är 3,7 miljoner kronor och årets prognos är 1,0 miljoner kronor, vilket ger en avvikelse på 2,7 miljoner kronor under budget. Avvikelsen för året beror på att kommunen har kompletterat tidigare framtaget material med utredningar av kajer på östra sidan av Enköpingsån för att säkerställa stabilitet vid muddring. Projektet är i planeringsfas och projektets totala prognos på 35,7 miljoner kronor är oförändrad.

# Taxefinansierade investeringar

## Tekniska nämndens Vatten- och avloppsavdelning (VA)

Budget för investeringar inom vatten- och avloppsområdet för 2022 uppgår till 310,7 miljoner kronor och prognosen för 2022 är i dagsläget 170,3 miljoner kronor, vilket är en avvikelse på 140,4 miljoner kronor. Budgeten för året är uppdelad på 11 samlingsposter och 5 projekt med enskild budget, dvs namngivna projekt enligt reglerna för investering.

Nedan redovisas avvikelser inom samlingsposterna för större projekt.

### Övriga ledningsnyinvesteringar SAMLINGSPOST

Total budget för samlingsposten är 20,8 miljoner kronor och prognos för året är 18,3 miljoner kronor. Det ger en avvikelse på 2,5 miljoner kronor under budget. Det beror bland annat på försenad start för ett projekt, varför en del av projektutgifterna faktureras efter 2022.

### Nyinvestering övriga vatten-, avlopps- och dagvattenanläggningar SAMLINGSPOST

Total budget för samlingsposten 2022 är 12,0 miljoner kronor och prognosen för 2022 är 8,5 miljoner kronor. Det ger en avvikelse på 3,5 miljoner kronor under budget. Största delen av orsaken till avvikelsen är att två projekt befinner sig i planeringsfas och inte kommer att övergå i genomförandefas under 2022.

### Reinvestering Ledningsnät SAMLINGSPOST

Total budget för samlingsposten är 32,0 miljoner kronor och prognosen är 36,4 miljoner kronor. Det ger en avvikelse på 4,4 miljoner kronor över budget. Avvikelsen beror bland annat på att det årsvisa genomförandet av fleråriga projekt förändrats mot tidigare planering.

Större projekt som pågår inom samlingsposten Reinvesteringar Ledningsnät är Munksunds-Hantverksgatan-Kungsgatan, projekt vid Lillsidan-Dr Westerlunds gata samt omläggning av spillvattenledningar Örsundsbro avloppsreningsverk.

### Reinvestering vattenverk SAMLINGSPOST

Total budget för samlingsposten är 15,0 miljoner kronor och prognosen är 8,5 miljoner kronor, vilket är en avvikelse på 6,5 miljoner kronor under budget. Avvikelsen beror bland annat på försenade projektstarter jämfört med tidigare planering samt att några projekt är i planeringsstadiet och därför inte hinner genomföras i sin helhet under året vilket påverkar prognoserna för året.

### Reinvestering avloppsverk SAMLINGSPOST

Total budget för samlingsposten är 17,0 miljoner kronor och prognosen är 15,1 miljoner kronor, vilket är en avvikelse på 1,9 miljoner kronor under budget.

### Avloppsverk Enköping stödåtgärder SAMLINGSPOST

Total budget för samlingsposten är 3,0 miljoner kronor och prognosen är 1,9 miljoner kronor, vilket är en avvikelse på 1,1 miljoner kronor under budget. Här genomförs endast nödvändiga åtgärder för att reningsverket ska fungera tills det nya avloppsreningsverket är i drift.

## Reinvesteringar Dagvatten övergripande SAMLINGSPOST

Total budget för samlingsposten är 0,6 miljoner kronor och prognosen är 0,1 miljoner kronor.

## Fordon SAMLINGSPOST

Total budget för samlingsposten är 0,6 miljoner kronor och prognosen är oförändrad mot budget.

## Exploatering nya nät SAMLINGSPOST

Total budget för samlingsposten är 29,5 miljoner kronor och prognosen är 36,6 miljoner kronor, vilket är en avvikelse på 7,1 miljoner kronor över budget. Avvikelsen har flera orsaker. Några projekt har prognoser som överskrider budget medan några har prognoser under budget för året. Flera projekt är i planeringsfas men är prognosticerade att genomföras under året. Tidplanen för VA-exploatering styrs av exploatörens tidplan.

## Nya omvandlingsområden SAMLINGSPOST

Samlingsposten består bland annat av projekten VA Ekudden, VA Kolarvik Sjöängarna och VA Märsön.

Total budget för samlingsposten 2022 är 70,0 miljoner kronor och prognos är 10,4 miljoner kronor, vilket ger en avvikelse på 59,6 miljoner kronor under budget. Orsaken är att utbyggnaden av VA i omvandlingsområdena Märsön och Ekudden är senarelagda.

## Nyinvesteringar

Enskilda projekt som följs upp separat för Vatten och avlopp är följande:

### Nytt avloppsreningsverk

Projektets budget för 2022 är 92,2 miljoner kronor och årets prognos är 33,9 miljoner kronor, vilket ger en avvikelse på 58,3 miljoner kronor under budget. Avvikelsen beror på att entreprenadupphandlingen för reningsverket har avbrutits pga av världsläget och planeras utföras under första halvåret 2023. Projektet för reningsverket befinner sig i planeringsfas. Byggnation av VA-ledningar till nytt ARV pågår. Projektets totala prognos på 760,0 miljoner kronor är oförändrad.

### Nytt Vattenverk – ny dricksvattenförsörjning

Projektet befinner sig i planeringsfas och för tillfället pågår förberedelser inför planeringsfasen. Årets budget är 18,0 miljoner kronor och årets prognos är 0,2 miljoner kronor, vilket ger en avvikelse på 17,8 miljoner kronor under budget. Projektets totala prognos på 565,0 miljoner kronor är oförändrad.

### VA Ekudden

Årets budget är 8,0 miljoner kronor och årets prognos 0,2 miljoner kronor, vilket ger en avvikelse på 7,8 miljoner kronor under budget. Projektet befinner sig i projekteringsfas och tidplanen är förändrad. Projektets totala prognos på 26,5 miljoner kronor är oförändrad.

### VA Kolarvik Sjöängarna

Projektet befinner sig i genomförandefas. Årets budget är 46,0 miljoner kronor och årets prognos är 9,0 miljoner kronor, vilket ger en avvikelse på 37,0 miljoner kronor under budget. Projektets totala prognos på 110,0 miljoner kronor är oförändrad.

### VA Märsön

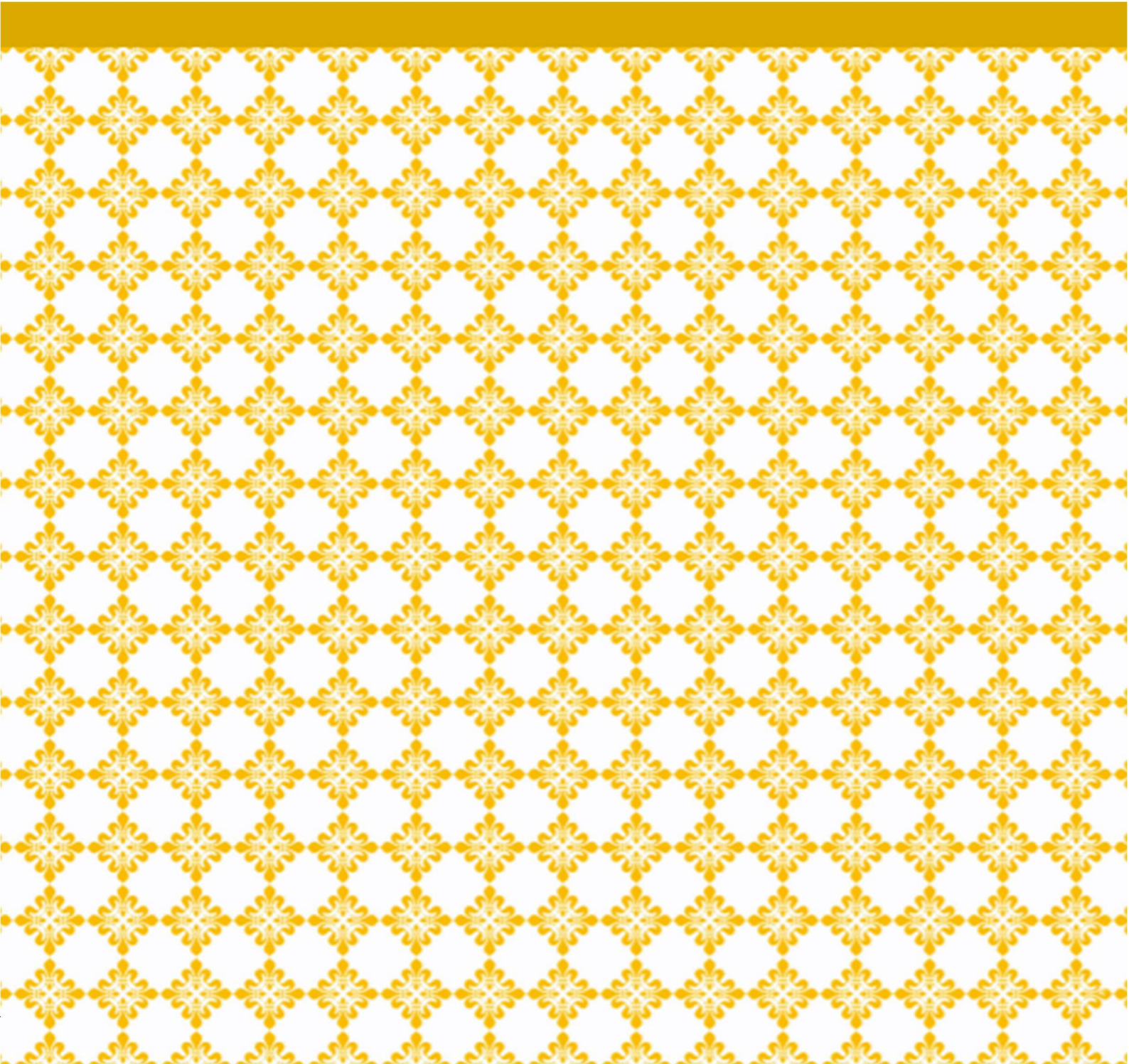
Projektet har återgått till behovsfasen på grund av förändringar i Lagen om Allmänna Vattentjänster (LAV) och planering för projektet kommer att startas igen tidigast under 2024. Årets budget är 14,0 miljoner kronor



och årets prognos är 1,3 miljoner kronor, vilket ger en avvikelse på 12,7 miljoner kronor under budget. Projektets totala prognos på 180,0 miljoner kronor är oförändrad.

# Ekonomisk rapport oktober 2022

Upplivelsenämnden



# 1 Uppdrag och ansvar

Upplevelsenämndens ansvar utövas i huvudsak inom två verksamhetsområden: Idrott och fritid och Kultur och turism. På upplevelseförvaltningen finns det också en central administrativ stab: Utveckling och stöd.

Upplevelsenämndens uppdrag och ansvarsområden är:

- Kulturskolan
- icke föreningsorganiserade fritidsaktiviteter för barn och unga
- främjandet av fysisk aktivitet bland kommunens alla invånare
- att det finns ändamålsenliga anläggningar och lokaler för fritids-, idrotts-, kultur- och annan rekreativ verksamhet
- bedriva Fritidsbanken i kommunal regi
- att göra anläggningar och lokaler tillgängliga för allmänhet och föreningar genom att hyra ut eller på annat sätt upplåta dessa
- kommunens idrottsstipendier
- främjandet av kulturlivet i kommunen
- att folkbildning och biblioteksverksamhet sker minst i enlighet med bibliotekslag (2013:801)
- konstnärlig utsmyckning av kommunens offentliga byggnader och platser; inköp och förvaltning av kommunens konstverk och samlingar; samt beslut om deras placering
- kommunens kulturstipendier
- främjandet av kommunens besöksnäring
- parkguidningsverksamheten
- kulturmiljövård och kulturhistoria; stöd till lokalhistorisk forskning; samt
- kommunens museiverksamhet
- verka för att estetiskt och kulturhistoriskt värdefulla och/eller i samhällsbilden karaktäristiska byggnader och miljöer bevaras
- kommunens konsumentvägledning
- kommunens uppgifter som tillståndsmyndighet för lotteritillstånd enligt spellagen (2018:1138)
- verksamhets- och konsultativt stöd till verksamheter och föreningar inom kultur- och fritidsområdet
- stöd till föreningar och verksamheter när det gäller lokaler och anläggningar; nämnden ska beakta Boverkets föreskrifter om statsbidrag till allmänna samlingslokaler (2017:2)
- att behovet av infrastruktur inom idrotts-, fritids-, kultur- och rekreationsområdet är väl dokumenterat och finns tillgängligt som underlag för översiktsplanering, programarbete etc.

## 2 Uppföljning ekonomi

### 2.1 Resultaträkning

Intäkter / Kostnader (mnkr)	Bokslut 2021	Utfall oktober 2021	Utfall oktober 2022	Budget 2022	Prognos helår 2022	Avvikelse prognos mot budget
Taxor och avgifter	5,8	4,1	8,6	12,2	10,8	-1,4
Bidrag (intäkter)	4,9	3,9	3,7	1,4	4,7	3,3
Övriga intäkter	18,7	15,2	20,0	26,0	23,8	-2,2
<b>Summa intäkter</b>	<b>29,4</b>	<b>23,2</b>	<b>32,3</b>	<b>39,6</b>	<b>39,3</b>	<b>-0,3</b>
Personalkostnader	-78,6	-64,5	-66,2	-82,1	-80,2	1,9
Bidrag (kostnader)	-8,3	-8,3	-5,9	-6,1	-6,1	0,0
Köp av verksamhet	0,0	0,0	0,0	0,0	0,0	0,0
Lokalhyror	-71,3	-59,0	-56,7	-68,7	-68,6	0,1
Övriga driftskostnader	-24,2	-19,5	-21,9	-26,4	-27,4	-1,0
Kapitaltjänstkostnader	-6,9	-5,0	-7,2	-9,2	-8,9	0,3
<b>Summa kostnader</b>	<b>-189,3</b>	<b>-156,2</b>	<b>-157,9</b>	<b>-192,5</b>	<b>-191,2</b>	<b>1,3</b>
<b>Summa totalt (mnkr)</b>	<b>-159,9</b>	<b>-133,0</b>	<b>-125,5</b>	<b>-152,9</b>	<b>-151,9</b>	<b>1,0</b>

### 2.2 Driftsredovisning

Verksamhet (mnkr)	Bokslut 2021	Utfall oktober 2021	Utfall oktober 2022	Budget 2022	Prognos helår 2022	Avvikelse prognos mot budget
Turistinformation	-3,1	-2,4	-2,1	-2,9	-2,8	0,1
Allmän kulturverksamhet	-13,3	-11,1	-11,8	-14,9	-14,7	0,2
Bibliotek	-13,0	-10,7	-10,8	-15,0	-13,8	1,2
Kulturskola	-11,6	-9,5	-9,6	-12,1	-11,6	0,5
Idrotts- och fritidsanläggningar	-97,3	-80,8	-71,6	-84,2	-85,8	-1,6
Fritidsgårdar	-6,0	-4,9	-5,5	-7,0	-6,6	0,4
UPF OH	-10,6	-8,8	-8,9	-11,3	-11,1	0,2
Integration	-0,4	-0,3	-0,5	-0,6	-0,6	0,0
Föreningsbidrag exkl bidrag till kultur och fritidsgårdar	-3,7	-3,7	-4,0	-3,9	-3,9	0,0
Övriga verksamheter	-0,9	-0,8	-0,7	-1,0	-1,0	0,0
<b>Totalt (mnkr)</b>	<b>-159,9</b>	<b>-133,0</b>	<b>-125,5</b>	<b>-152,9</b>	<b>-151,9</b>	<b>1,0</b>

### 2.3 Ekonomisk analys

Upplevelsenämndens budget för 2022 är 152,9 mnkr. Prognosen är 151,9 mnkr. Det är en positiv budgetavvikelse för året med 1,0 mnkr. Det är en något försämrad prognos jämfört med nämndens rapportering i delårsbokslutet som visade på en prognos med ett överskott på 1,1 mnkr. De största förändringarna i prognosen är en engångskostnad kopplad till tidigare hyresgäst Anpassning som tillkommit i samband med uppsägningen av lokalen Vattumannen, minskade försäljningsintäkter på

Pepparrottsbadet samt lägre personalkostnader med anledning av vakanser och sjukfrånvaro.

Fritidsgårdar, kulturskolan, museet och biblioteket har beviljats externt finansierade projektbidrag med 2,6 mnkr som i prognosen och utfallet har motsvarande kostnader i form av personal och övriga kostnader. Några projekt som nämnden fått medel för är Kulturrådets Bokstart, integrationsprojektet Signe 2.0 och kompetensutveckling för El Sistema. Projektbidragen och dess tillhörande kostnader är inte budgeterade.

### **Prognos verksamhetsindelning utifrån beslutad resursfördelningsmodell**

Det största överskottet finns hos verksamheten bibliotek som beräknar en positiv budgetavvikelse med 1,2 mnkr. Personalkostnaderna är lägre än budgeterat och beror främst på föräldradedighet samt sjukfrånvaro. Biblioteket har också lägre kapitaltjänstkostnader då den nya biblioteksbusen togs i bruk senare än planerat. På grund av prisökning ökar verksamhetens kostnad för drivmedel till bussen.

För upplevelseförvaltningens centrala administrativa enhet där förvaltningens gemensamma overheadkostnader också ingår, visar prognosen ett överskott med 0,2 mnkr. Lönekostnaderna beräknas bli 0,9 mnkr lägre än budgeterat på grund av medarbetares föräldra- och tjänstledighet. Samtidigt har lokalkostnaderna ökat med 0,5 mnkr. Ökningarna beror på den kostnad på 0,3 mnkr som tillkommit i samband med uppsägningen av lokalen Vattumannen samt på att den nya lokalen på Linbanegatan som administrationen flyttade till i juni, ger en högre hyreskostnad.

Allmän kulturverksamhet har förbättrat sitt förväntade resultat i jämförelse med föregående rapportering. Tidigare visade verksamheten ett underskott för året, men prognostiserar nu ett överskott med 0,2 mnkr. Den förbättrade prognosen beror främst på lägre personalkostnader till följd av vakans.

Idrotts- och fritidsanläggningars prognos visar den största negativa avvikelsen mot budget och rapporterar ett underskott på 1,6 mnkr. Underskottet i verksamheten beror till största del på lägre intäkter på Pepparrottsbadet. Intäkterna på badet beräknas bli 0,4 mnkr lägre än vad prognosen visade i augusti. Försäljningen av årskort har i början av året varit lägre än budgeterat både för simhallen och för gymmet. Avvikelsen för gymmet skulle kunna bero på att medborgarna redan köpt kort hos andra aktörer då gymmet öppnades först i januari 2022. Samtidigt har försäljningen av enkelbiljetter till badet varit fler än beräknat. Cafeterian visar på en lägre försäljning under vardagar. Intäktsprognosen är svår att bedöma i och med att det är första året som badet är i full drift utan restriktioner. Totalt beräknas intäkterna för Pepparrottsbadet bli 3,5 mnkr lägre än budgeterat samtidigt som kostnaderna för inköp till butik och restaurang minskar med 0,3 mnkr. Avvikelsen för dessa inköp har minskat på grund av att lager till butiken blivit vattenskadat. Årshyran för Idrottshuset blir 0,7 mnkr lägre än budgeterat samtidigt som verksamheten tar den andra delen av den tillkommande engångskostnaden på 0,3 mnkr i samband med uppsägningen av lokalen Vattumannen. Förskjutningar i tidplanen för de nya lokalerna på Kaptensgatan och omklädningsrum korsängsfältet ger ett överskott på 0,4 mnkr.

### **Prognos resultaträkning utifrån kontoklasser**

Underskottet på 1,4 mnkr för taxor och avgifter beror till största del på lägre intäkter för försäljning av träningskort på Pepparrottsbadet. Försäljningen av årskort är lägre än budgeterat både för simhallen och för gymmet.

Nämndens bidrag är 3,3 mnkr högre än budgeterat. Det beror på att verksamheten mottagit statlig ersättning för sjuklönekostnader och på ökad ersättning för anställningsstöd. Fritidsgårdar, kulturskolan, museet och biblioteket har i sina verksamheter externt finansierade projekt med 2,6 mnkr.

Prognosen för övriga intäkter är 2,2 mnkr lägre än budgeterat och beror främst på lägre försäljning i cafeterian på Pepparrottsbadet.

Personalkostnaderna är 1,9 mnkr lägre än budgeterat av två orsaker. För nämndens ordinarie verksamhet är kostnaderna 3,2 mnkr lägre och beror till största delen på sjukfrånvaro, vakanser och svårighet att tillsätta tjänster. Samtidigt finansierar våra externa projekt personalkostnader med 1,3 mnkr.

Prognosen visar att övriga driftskostnader är högre än budget. Externt finansierade projekt står för ökade driftskostnader på 1,3 mnkr samtidigt som den ordinarie verksamhetens kostnader är lägre. Bland annat är kostnaderna för inköp av livsmedel och förbrukningsmaterial på Pepparrottsbadet lägre som en följd av minskad försäljning.

## Sammanfattning av nämndens resultat januari- oktober

Nämndens utfall för perioden januari till oktober är 125,5 mnkr. De största avvikelserna i utfallet jämfört med vad som var budgeterat januari till oktober är;

- utfallet för intäkter har varit 2,3 mnkr lägre än budgeterat. Största avvikelsen finns hos verksamheten idrotts- och fritidsanläggningar och beror främst på att försäljningen på Pepparrotsbadet varit lägre än beräknat.
- nämndens verksamheter har fått 0,6 mnkr i intäkt som kompensation för sjuklönekostnader.
- personalkostnaderna visar under perioden ett överskott med 2,4 mnkr på grund av hög sjukfrånvaro i början av året samt vakanser och långtidsfrånvaro. Men också ökade personalkostnader för de externt finansierade projekten. De största överskotten finns inom idrotts- och fritidsanläggningar samt för den centrala administrationen.
- lägre hyreskostnad för perioden med 0,5 mnkr som bland annat beror på att årshyran för Idrottshuset är reducerad. Engångskostnad för tilläggskontrakt för Vattumannen är ännu inte bokförd.
- kostnaden för kapitaltjänst är 0,5 mnkr lägre då de ännu inte bokförts fullt ut och att investeringar tagits i drift senare än planerat.

### 2.3.1 Särskild ekonomisk påverkan

#### Direkta kostnader till följd av covid-19

Nämnden har fått statlig kompensation med 0,6 mnkr för sjuklönekostnader. Ersättningen finns i resultatet för perioden och i nämndens helårsprognos.

Nämnden har betalat ut 0,7 mnkr i fyllnadsbidrag till ersättningsberättigade föreningar. Fyllnadsbidraget betalas ut till föreningar vars verksamhet påverkats av pandemin. Fyllnadsbidraget är omfördelat från det budgeterade verksamhetsstödet och innebär ingen ökad kostnad för nämnden.

#### Direkta kostnader till följd av Ukraina-kriget

Upplivelsenämnden har inte haft några direkta större kostnader till följd av Ukrainakriget. De kostnader som har varit har hanterats inom befintlig budget för integrationsbidrag.

#### Direkta kostnader till följd av inflationen

Nämndens verksamheter har högre drivmedelskostnader på 0,2 mnkr till följd av inflationen.

Nämndens kostnader för byggnation och reparation av bland annat markanläggningar har fördyrats med hänsyn till covid -19, Ukrainakriget och inflationen. Det visar sig till exempel vid brist av trävaror. Bedömningen är att i verksamheten kan hantera dessa kostnadsökningar genom omprioriteringar i årets budget.

## 2.4 Åtgärder för budget i balans

Nämnden redovisar en budget i balans.



## 2.5 Investeringsredovisning

### 2.5.1 Investeringsredovisning, årlig budget (mnkr)

Investeringar 2022 (mnkr)	Budget 2022	Utfall oktober 2022	Prognos 2022	Avvikelse prognos mot total budget
Byggnader friluftsbad reinvestering	0,0	-0,3	-0,3	-0,3
Konstgräsplan	-1,6	0,0	0,0	1,6
Markanläggningar reinvestering *	-3,8	-3,5	-3,6	0,2
Gym (Pepparrottsbadet)	-1,9	-1,8	-1,9	0,0
Inventarier reinvestering-bokbuss	-0,2	-0,1	-0,1	0,1
Inventarier reinvestering	-5,0	-3,5	-4,9	0,1
<b>Totalt (mnkr)</b>	<b>-12,5</b>	<b>-9,2</b>	<b>-10,8</b>	<b>1,7</b>

#### Kommentarer till investeringsredovisning, årlig budget

Total avvikelse mellan budget och prognos uppgår till 1,7 mnkr för 2022.

I kommunfullmäktiges årsplan 2022 fanns 5,0 mnkr för investering i ny konstgräsplan.

Upplevelsenämnden har tagit beslutet att inte starta projektet. Kommunstyrelsen har sedan omfördelat 3,4 mnkr till investeringen LSS-boende Åkersberg. De 1,6 mnkr som finns kvar kommer upplevelsenämnden inte att utnyttja.

Inom investeringsbudgeten för inventarier ingår inventarier för flytt av verksamheten från Enavallen till Kaptensgatan. Projektet är försenat och inventarierna kommer först att behöva köpas in under 2023. Detta ger ett överskott på 0,2 mnkr 2022 som istället täcker andra projekt som ökat.

Från budgeten för markanläggningar omfördelas 0,2 mnkr till bland annat återuppbyggnad av omklädningsbyggnaden vid badplatsen Koffsan som eldhärjades i vintras.

Utfallet uppgår till -9,2 mnkr. Det är i huvudsak ett projekt som inte fakturerats ännu. Det är ny ismaskin som ännu är i upphandlingsskede.

\* I posten markanläggningar ingår även markinventarier som hör till själva anläggningen exempelvis belysning och utrustning till utegym.

## 2.6 Ekonomiska nyckeltal

Nyckeltal	Bokslut 2020	Bokslut 2021	Budget 2022	Prognos 2022
Museum, besök per år (digitala och fysiska)	24 500	25 394	35 000	25 000
Parkguidningar per år, antal grupper	15	34	150	50
Bibliotek, besök per år	242 990	194 477	260 000	180 670
Kultur, Förskola: föreställningar - deltagare	1 061	821	1 200	1 200
Kultur, Grundskola: föreställningar - deltagare	685	4 710	4 202	4 080

#### Museum och turism

Prognosen visar att antalet museibesökare och parkguidningar är färre än planerat. Under januari och februari påverkades museet av pandemirestriktioner och det gör att antalet fysiska besökare beräknas bli

lägre för året. Antalet parkguidningar för grupper är lägre än innan pandemin. Säsongen för parkguidningar är relativt kort och det elektriska parktåget var på plats först i juli vilket gjort att antalet gruppbokningar med parktåget varit färre än budgeterat. Trots att antalet gruppbokningar med eltåget varit färre har tåget haft hög beläggning för de allmänna parkturerna. Verksamheten ser också att antalet parkguidningar till fots har minskat och en utvärdering kommer göras efter säsongens slut.

### Bibliotek

Antalet besökare på biblioteken är lägre än budgeterat. Under årets första kvartal har biblioteket haft pandemirestriktioner och öppettiderna minskade för att klara bemanning långsiktigt då särskilt reglerna kring familjekarantän påverkade verksamheten.

### Kulturgarantin – professionell scenkonst för barn i förskola och elever i grundskola

Föreställningar för barn i förskola har genomförts i enlighet med plan. För grundskolan har något färre elever än planerat tagit del av kulturgarantin. Orsaken till det var pandemins restriktioner i början av året. Till exempel har rader varit tomma för att eleverna inte ska sitta för tätt och olika skolor har inte gått på samma föreställningar. Anpassningarna genomfördes i dialog med skolorna.

## 3 Volymer

Volymer	Bokslut 2021	Budget 2022	Prognos 2022	Avvikelse prognos mot budget
Allmänskulturverksamhet (befolkning)	47 352	47 729	47 878	149
Kulturskolan (kursdeltagare/terminsvecka)	1 990	2 200	2 100	-100
Fritidsgårdar (befolkning, unga)*	0	6 291	6 431	140
Idrott- och fritidsverksamhet (befolkning)	47 352	47 729	47 878	149

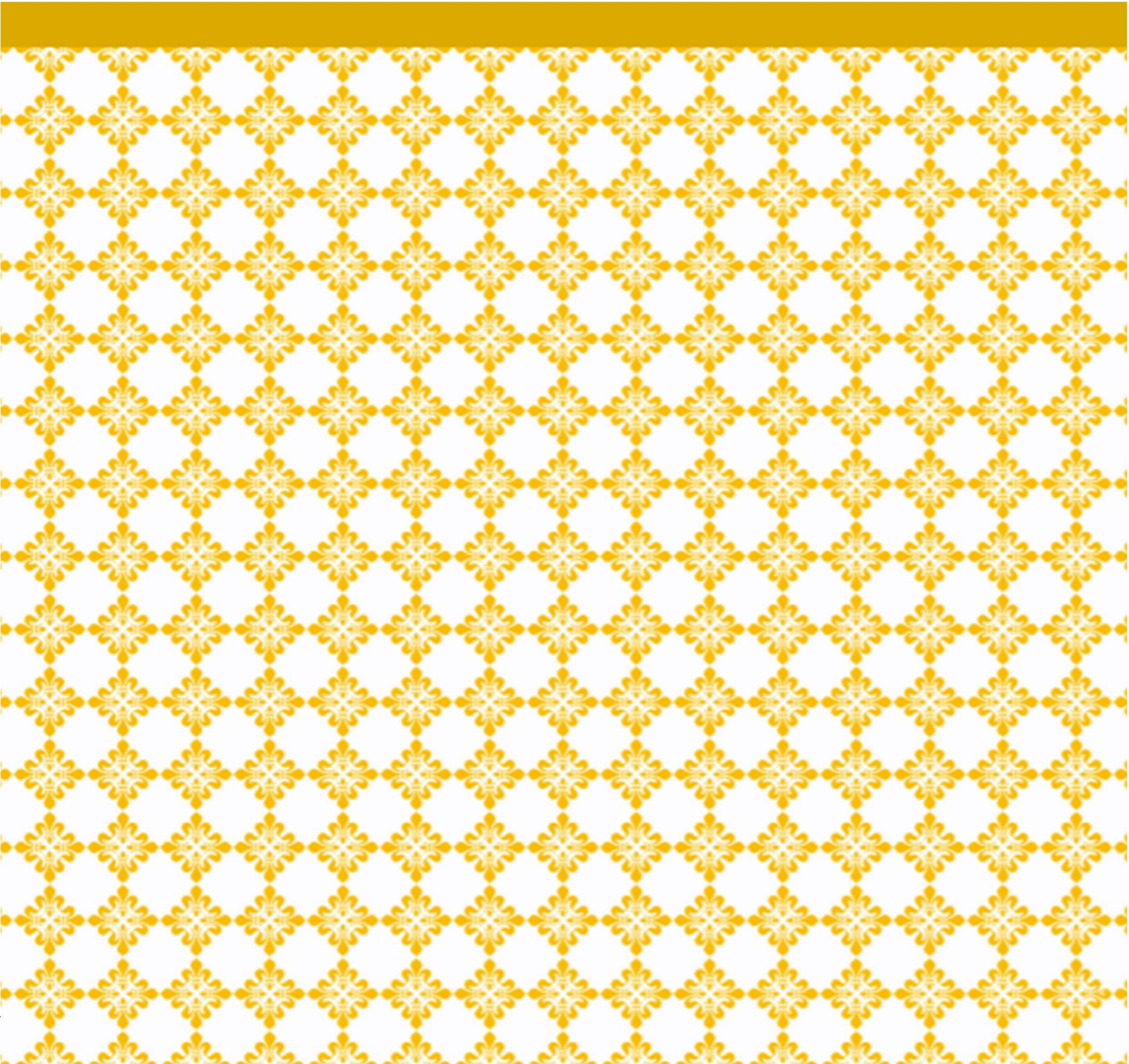
*\* Inget utfall finns för Fritidsgårdar för bokslut 2021. Volymmåttet användes första gången i resursfördelningen för budgetår 2022 och avser ålderna 9-19.*

För Kulturskolan är antalet kursdeltagare lägre än beräknat. Det beror på att rekrytering inte kunnat genomföras som vanligt under pandemin vilket ger en eftersläpning. Bedömningen är att det blir en återgång i antalet kursdeltagare till 2023.

Befolkningsprognosen är högre än budgeterat. Avvikelsen har liten påverkan för verksamheten under innevarande år.

# Ekonomisk rapport oktober 2022

Utbildnings- och arbetsmarknadsnämnden



# 1 Uppdrag och ansvar

Utbildnings- och arbetsmarknadsnämnden ansvarar för förskola, förskoleklass, grundskola, grundsärskola, fritidshem, gymnasieskola, gymnasiesärskola, kommunal vuxenutbildning, kommunal vuxenutbildning som särskild utbildning samt yrkeshögskola. Utöver detta ansvarar nämnden också för de kommunala arbetsmarknadsinsatserna och kommunens uppgifter när det gäller att ta emot och ge introduktion till flyktingar.

Utbildnings- och arbetsmarknadsnämnden stöds av utbildningsförvaltningen som leds av en förvaltningschef. På förvaltningen finns också en administrativ chef och fyra verksamhetschefer. Den administrativa chefen leder bland annat ekonomer, kommunikatörer, handläggare och utredare. Verksamhetschef för förskolan leder rektorerna för förskolan, som i sin tur leder och fördelar arbetet på respektive förskoleenhet. Verksamhetschef för grundskolan leder rektorerna för skolan, som i sin tur leder och fördelar arbetet på respektive skolenhet. Verksamhetschef för gymnasieskola, vuxenutbildning och AME (arbetsmarknadsenhet) leder tre rektorer och en enhetschef. Inom verksamhetsområdet återfinns även integrationsenheten. I stöd- och utvecklingsenheten ingår modersmål, elevhälsa, Enabygdens naturskoleverksamhet, och Enköpings Naturvetenskap och teknik samt forskning- och utvecklingsenheten. Enheterna för modersmål och elevhälsa leds av enhetschefer och stöd- och utvecklingsenheten som helhet av en verksamhetschef.

## 2 Uppföljning ekonomi

### 2.1 Resultaträkning

Intäkter / Kostnader (mnkr)	Bokslut 2021	Utfall oktober 2021	Utfall oktober 2022	Budget 2022	Prognos helår 2022	Avvikelse prognos mot budget
Taxor och avgifter	34,1	28,4	31,2	34,3	37,4	3,1
Bidrag (intäkter)	162,5	133,9	124,8	123,4	142,2	18,8
Övriga intäkter	19,2	14,5	16,1	34,0	19,3	-14,7
<b>Summa intäkter</b>	<b>215,8</b>	<b>176,8</b>	<b>172,2</b>	<b>191,7</b>	<b>198,9</b>	<b>7,2</b>
Personalkostnader	-765,7	-636,6	-667,2	-803,8	-804,4	-0,6
Bidrag (kostnader)	-1,0	-0,8	-0,9	-0,1	-1,0	-0,9
Köp av verksamhet	-301,2	-245,7	-262,3	-300,4	-311,9	-11,5
Lokalhyror	-163,8	-136,1	-142,3	-174,2	-170,7	3,5
Övriga driftskostnader	-195,2	-146,8	-160,0	-180,7	-188,6	-7,9
Kapitaltjänstkostnader	-6,4	-5,3	-5,7	-6,1	-6,2	-0,1
<b>Summa kostnader</b>	<b>-1 433,3</b>	<b>-1 171,4</b>	<b>-1 238,4</b>	<b>-1 465,3</b>	<b>-1 482,8</b>	<b>-17,5</b>
<b>Summa totalt (mnkr)</b>	<b>-1 217,5</b>	<b>-994,6</b>	<b>-1 066,2</b>	<b>-1 273,6</b>	<b>-1 283,9</b>	<b>-10,3</b>



## 2.2 Driftsredovisning

Verksamhet (mnkr)	Bokslut 2021	Utfall oktober 2021	Utfall oktober 2022	Budget 2022	Prognos helår 2022	Avvikelse prognos mot budget
Nämnd- och styrelseverksamhet	-0,9	-0,7	-0,7	-0,9	-1,0	-0,1
Övrig politisk verksamhet	-0,2	-0,1	-0,1	-0,2	-0,2	0,0
Fysisk och teknisk planering	0,0	0,0	0,0	0,0	0,0	0,0
Parker	-0,2	-0,2	0,0	0,0	0,0	0,0
Idrotts- och fritidsanläggningar	-0,4	-0,3	0,0	0,0	0,0	0,0
Öppen förskola	-2,2	-1,8	-2,0	-2,4	-2,6	-0,2
Förskola	-319,4	-260,2	-291,2	-347,2	-351,4	-4,2
Pedagogisk omsorg	-8,7	-7,5	-6,7	-8,3	-8,4	-0,1
Fritidshem	-55,1	-45,6	-45,8	-61,9	-55,3	6,6
Förskoleklass	-29,7	-24,6	-24,4	-36,5	-30,7	5,8
Grundskola	-504,5	-410,3	-439,7	-521,6	-528,0	-6,4
Grundskolskola	-36,4	-29,8	-31,2	-33,8	-36,3	-2,5
Gemensam OH	-15,8	-12,8	-13,6	-18,5	-16,8	1,7
Gymnasieskola	-192,6	-157,4	-163,1	-184,2	-196,0	-11,8
Gymnasiesärskola	-13,9	-10,3	-11,4	-15,2	-14,1	1,1
Grundläggande vuxenutbildning	-4,7	-4,0	-3,3	-3,0	-3,9	-0,9
Gymnasial vuxen- och påbyggnadsutbildning	-10,5	-8,8	-8,1	-12,5	-10,1	2,4
Lärvux	-0,9	-0,7	-0,7	-1,1	-0,9	0,2
Högskoleutbildning etc (Yrkeshögskolan)	-0,2	0,0	-0,3	0,0	-0,1	-0,1
Svenska för invandrare	-11,2	-9,3	-10,6	-10,1	-12,8	-2,7
Uppdragsutbildning (KAA)	-0,2	-0,2	-0,4	-1,2	-0,6	0,6
Äldreomsorg	-0,2	-0,2	0,0	0,0	0,0	0,0
Insatser enligt LSS, SFG och HSL	-1,7	-1,4	-1,5	-2,1	-2,1	0,0
Flyktingmottagande	-1,1	-0,9	-1,3	-0,2	-1,4	-1,2
Arbetsmarknadsåtgärder	-6,7	-7,4	-10,1	-12,7	-11,2	1,5
Gemensamma verksamheter	-0,1	-0,1	0,0	0,0	0,0	0,0
<b>Totalt (mnkr)</b>	<b>-1 217,5</b>	<b>-994,6</b>	<b>-1 066,2</b>	<b>-1 273,6</b>	<b>-1 283,9</b>	<b>-10,3</b>

## 2.3 Ekonomisk analys

### Analys av resultatet jämfört med budget

Verksamheter i egen regi visar ett överskott på 13,4 miljoner kronor.

Av överskottet på externa bidrag (statsbidrag) utgör den största delen, 8,1 miljoner kronor, ersättning från Försäkringskassan avseende sjuklönekostnader. Detta bidrag är kopplad till Covid-19 och har utbetalats för januari till mars inklusive retroaktivt för december 2021. Någon ytterligare utbetalning för detta bidrag är inte inplanerat i dagsläget.

Ytterligare ett bidrag som är kopplat till Covid-19 är den s.k. Skolmiljarden. För perioden januari till

oktober har det utbetalats 4,3 miljoner kronor till de kommunala enheterna. Totalt sett kommer Enköpings kommun att få 6,6 miljoner kronor, varav ca 5,1 miljoner kronor till de kommunala enheterna.

Båda dessa bidrag fattade regeringen beslut om efter att budgeten beslutades. Regeringen fattade även beslut om utökning av statsbidraget för kvalitetshöjande åtgärder inom förskolan med 1,4 miljoner kronor till de kommunala enheterna efter att budgeten beslutades.

Resterande del av överskottet består av kostnader för lön (3,2 miljoner kronor). Överskottet kan förklaras av att vissa verksamheter inte än har rekryterat enligt budget. En anledning är att det är svårt att rekrytera främst lärare.

Huvudmannen som finansiär av både egen och annan regi, visar däremot ett underskott med 18,1 miljoner kronor.

Underskottet kan främst förklaras av att volymerna är högre än budgeterat och då betalar huvudmannen ut mer ersättning till verksamheter med så kallad "elevpeng" oavsett egen eller annan regi (16,5 miljoner kronor). Störst negativ avvikelse finns inom förskola och grundskola i egen regi samt till gymnasiet i annan regi.

Kostnaden för skolskjuts och elevresor är också högre än budgeterat. Kostnader för 2021 skattades i årsbokslutet då Upplands Lokaltrafik inte fakturerade. När fakturan för höstterminen kom, var den 1,0 miljoner högre än beräknat. Resterande del av underskottet inom skolskjuts avser bland annat ökade drivmedelspriser. Totalt underskott är nu -6,1 miljoner kronor. Överskott som finns inom overhead och andra centrala enheter beror på vakanta tjänster under delar av året.

Ingen hänsyn är tagen till kompensation till fristående verksamheter för underskott i kommunala verksamheter.

Kostnaden för feriearbete redovisas löpande under året under verksamheten Arbetsmarknadsåtgärder och inte där kostnaden faktiskt uppstår. Vid årsbokslutet fördelas kostnaden till rätt verksamhet. Denna rutin är införd för att underlätta uppföljningen då budget är registrerad som Arbetsmarknadsåtgärd.

### **Analys av prognos jämfört med budget**

Prognosen för helåret visar på ett underskott med 10,3 miljoner kronor vilket är en avvikelse mot budget med mindre än en procent. Verksamheter i egen regi prognostiserar ett överskott med 11,7 miljoner kronor och för huvudmannen visar prognosen på ett underskott med 22,0 miljoner kronor.

Övriga intäkter har minskat i prognosen jämfört med budget med 14,7 miljoner kronor. Detta beror på att redan vid budgetering på enhetsnivå så var volymerna för barn och elever högre än enligt volymerna i RFM för 2022. För att uppnå en budget i balans behövdes då läggas till en fiktiv intäkt avseende volymersättning. Denna har tagits bort i prognosen och därmed går nämnden med underskott.

Inom förskolan har det skett en förskjutning avseende 3-5 åringar från en vistelsetid under 15 timmar till heltid men under hösten har det även skett en minskning av antal barn 1-2 år och en ökning av antal barn 3,5 år. De kommunala förskolorna har även prognostiserat med ett större antal barn totalt än budgeterat. Det innebär att prognosen visar ett underskott på 4,3 miljoner kronor för verksamheten som hamnar på huvudmannen.

Inom grundskolan är det fler elever än budgeterat vilket innebär att högre volymersättning än budgeterat kommer att betalas ut. Jämför med förra prognosen har skolskjutskostnaderna och måltidskostnaderna ökat och kommer att fortsätta öka under resterande del av året. Prognostiserat underskott på 6,4 miljoner kronor hamnar på huvudmannen.

Även inom grundsärskolan är det fler elever än budgeterat och prognosen visar ett underskott på 2,5 miljoner kronor.

Både förskoleklass och fritidsverksamhet kommer däremot att ha ett relativt stort överskott, 6,5 miljoner kronor respektive 5,8 miljoner kronor. För fritidsverksamheten hänger det ihop med de minskade volymerna och för förskoleklass är det lönekostnaderna som har varit lägre än budgeterat.

Gymnasiet prognostiseras som ett underskott med 11,8 miljoner kronor och merparten, 6,6 miljoner kronor, avser egen regi. Färre elever än budgeterat samt en budget som inte balanserade är förklaringen förklarar egen regis underskott.

Resterande del av underskottet förklaras av fler elever i annan regi, vilket ökar kostnaden för



huvudmannen. Programkostnaden beror också på vilka program som eleverna väljer och om de antas i första eller andra hand. Intäkterna var också lägre än budget, då färre elever från annan kommun är inskrivna på Westerlundiska gymnasiet.

Även Svenska för invandrare och Flyktingmottagning visar underskott inom egen regi. Färre deltagare uppstår etableringsersättning från Migrationsverket, vilket minskar intäkterna. Resterande del av underskottet förklaras av en budget som inte balanserade. Ökade kostnader i samband med mottagandet av människor som flytt kriget i Ukraina har balanserats med ett lika stort statsbidrag.

Pandemin med undervisning på distans påverkar fortfarande dessa verksamheter i form av lägre genomströmningstakt och större behov av stöd.

Både gymnasiet och vuxenutbildningen genomgår nu en genomlysning där ekonomi är en del.

Ingen hänsyn är tagen till kompensation till fristående verksamheter för underskott i kommunala verksamheter.

Kostnaden för feriearbete redovisas löpande under året under verksamheten Arbetsmarknadsåtgärder och inte där kostnaden faktiskt uppstår. Vid årsbokslutet fördelas kostnaden till rätt verksamhet. Denna rutin är införd för att underlätta uppföljningen då budget är registrerad som Arbetsmarknadsåtgärd.

### **2.3.1 Särskild ekonomisk påverkan**

#### **Direkta kostnader till följd av covid-19**

Fram till och med oktober är 5 000 kronor bokförda på kontot för Covid 19. Kostnaderna består av hygienartiklar för förskolan. Några ytterligare kostnader för Covid är inte prognostiserade.

#### **Direkta kostnader till följd av Ukraina-kriget**

Fram till och med oktober är 502 000 kronor bokförda på kontot för Ukraina. Kostnaderna består i huvudsak av lön till Integrationsenhetens personal och Modersmålsorganisationen samt städkostnader på Åsundagården,

Prognosen visar på kostnader på 734 000 kr avseende Ukraina. Tillkommande kostnader avser lönekostnader inom både Integrationsenheten och Modersmålsorganisationen.

I prognosen ingår statsbidrag för ökade kostnader avseende Ukrainakriget med samma belopp som kostnaderna.

#### **Direkta kostnader till följd av inflationen**

Ökade drivmedelspriser påverkar skolskjutskostnader för taxi och förskolbussar. Även kostnaden för skolmat har ökat. Läromedelskostnader för yrkesprogrammen har ökat avseende till exempel byggmaterial, verktyg till fordonsprogrammet samt livsmedel till restaurangprogrammet. Något belopp på dessa ökade kostnader har vi inte i dagsläget då de ökade kostnader dels består av inflation men även av ökat elevantal.

Däremot så kommer ökad inflation få stor påverkan för 2023.

## **2.4 Åtgärder för budget i balans**

Prognosen på helåret visar ett underskott på mindre än en procent. Underskottet beror på att huvudmannen som finansär av både egen och annan regi har betalat ut mer ersättning än avsatt i budget. Detta beror på att risken vid förändrade volymer måste hanteras inom nämndens budgetram.

Verksamheter i egen regi prognostiserar ett överskott för alla verksamheter med ersättning per elev. Däremot prognostiserar det egna gymnasiet med ett underskott som kan förklaras med en underfinansierad budget och lägre volymer än budgeterat.

Huvudmannen måste betala ut ersättning per inskrivet barn och elev och kan inte uppnå budget i balans på annat sätt än att sänka ersättningen genom ett nytt budgetbeslut. Alternativet är att minska kostnaderna inom den kommunala verksamheten, trots att barn- och elevantalet ökat, vilket skulle leda

till att verksamhet i egen regi redovisar ett ännu större överskott.

## 2.5 Investeringsredovisning

### 2.5.1 Investeringsredovisning, årlig budget (mnkr)

Investeringar 2022 (mnkr)	Budget 2022	Utfall oktober 2022	Prognos 2022	Avvikelse prognos mot total budget
Förskola , möbler		-1,3		
Grundskola, möbler och lärverktyg		-2,6		
Grundsärskolan, möbler		-0,2		
Gymnasiet, möbler och lärverktyg		-0,7		
Vuxenutbildning, möbler		-0,2		
Total budget och prognos för UAN	-11,7		-9,7	2,0
<b>Totalt (mnkr)</b>	<b>-11,7</b>	<b>-5,0</b>	<b>-9,7</b>	<b>2,0</b>

#### Kommentarer till investeringsredovisning, årlig budget

Nämndens verksamheter har investerat i möbler och lärverktyg. Investeringarna avser både reinvesteringar och kapacitetshöjande.

Med ökade volymer är prognosen att investeringsbudgeten nästan kommer att användas i sin helhet.

## 2.6 Ekonomiska nyckeltal

Nyckeltal	Bokslut 2020	Bokslut 2021	Budget 2022	Prognos 2022

De ekonomiska nyckeltal som vi tidigare redovisat under denna punkt är nu redovisade och kommenterade under måluppfyllelse.

### 3 Volymer

Volymer	Bokslut 2021	Budget 2022	Prognos 2022	Avvikelse prognos mot budget
Förskola, antal barn	2 689	2 764	2 764	0
Pedagogisk omsorg, antal barn	18	17	13	-4
Fritidshem, antal barn	1 981	2 211	2 050	-161
Förskoleklass, antal elever	578	617	608	-9
Grundskola, antal elever	5 207	5 274	5 386	112
Grundsärskola, antal elever	83	77	89	12
Gymnasieskola, antal elever	1 731	1 759	1 726	-33
Gymnasiesärskola, antal elever	39	38	40	2
Lärvux, antal elever	8	10	8	-2
SFI (Svenska för invandrare), antal elever	487	300	369	69
Grundläggande vuxenutbildning, verksamhetspoäng	85 353	50 000	63 840	13 840
Gymnasial vuxenutbildning, verksamhetspoäng	353 425	400 000	254 066	-145 934

Eftersom det kan vara stora skillnader i volym mellan vår- och hösttermin, arbetar nämnden med uppföljning per termin. I bifogad tabell redovisas budget och utfall som ett genomsnitt av vår- och hösttermin. Verksamheterna kan utföras i egen kommunal regi eller av fristående utförare, annan regi.

Det har varit färre barn inskrivna på fritids än budgeterat. Minskningen som började förra året fortsätter även nu. Trenden med färre elever på fritids har funnits under en längre tid.

Förskolan har i stort sett haft samma antal barn som budgeterat men det har skett en minskning av barn mellan 1-2 år samt förskjutning från deltid till heltid avseende barn mellan 3-5 år men även en total ökning av barn mellan 3-5 år.

Grundskolan har under våren haft ca 100 fler elever jämfört med budget och det är framförallt inom den kommunala skolan som ökningen skett. Ökningen har fortsatt under hösten och nu ligger all ökning på de kommunala skolorna.

Grundsärskolan har under våren haft 6 fler inskrivna elever än budgeterat och ökningen har främst skett inom kommunal verksamhet. För hösten är ökningen 15 elever fler än budgeterat. Antalsmässigt är inte ökningen så stor men procentuellt sett är den hög och varje elev har en hög grundpeng.

Inom gymnasiet är det 40 elever färre inskrivna i egen regi jämfört med budget för vårterminen. Störst förändring har skett inom IM, SA, TE och BF. Nu per den 15 oktober är det 49 färre inskrivna i det egna gymnasiet än budgeterat för höstterminen. Vid jämförelse med budgeterad volym för hela året (RFM) är prognosen nu 48 färre elever.

I annan regi är det istället 32 fler elever inskrivna inom gymnasieverksamheten under vårterminen. Ökningen är fördelad lika mellan yrkesprogram och högskoleförberedande program. Nu per den 15 oktober är det 7 fler elever i annan regi än budgeterat för höstterminen. Vid jämförelse med budgeterad volym för hela året (RFM) är prognosen nu 16 fler elever.

Gymnasiesärskolan har lika många elever inskrivna som budgeterat för både egen och annan regi för vårterminen. I oktober är ingen elev inskriven hos annan huvudman än den egna kommunen. Prognosen för hela året överensstämmer med budgeterad volym (RFM).

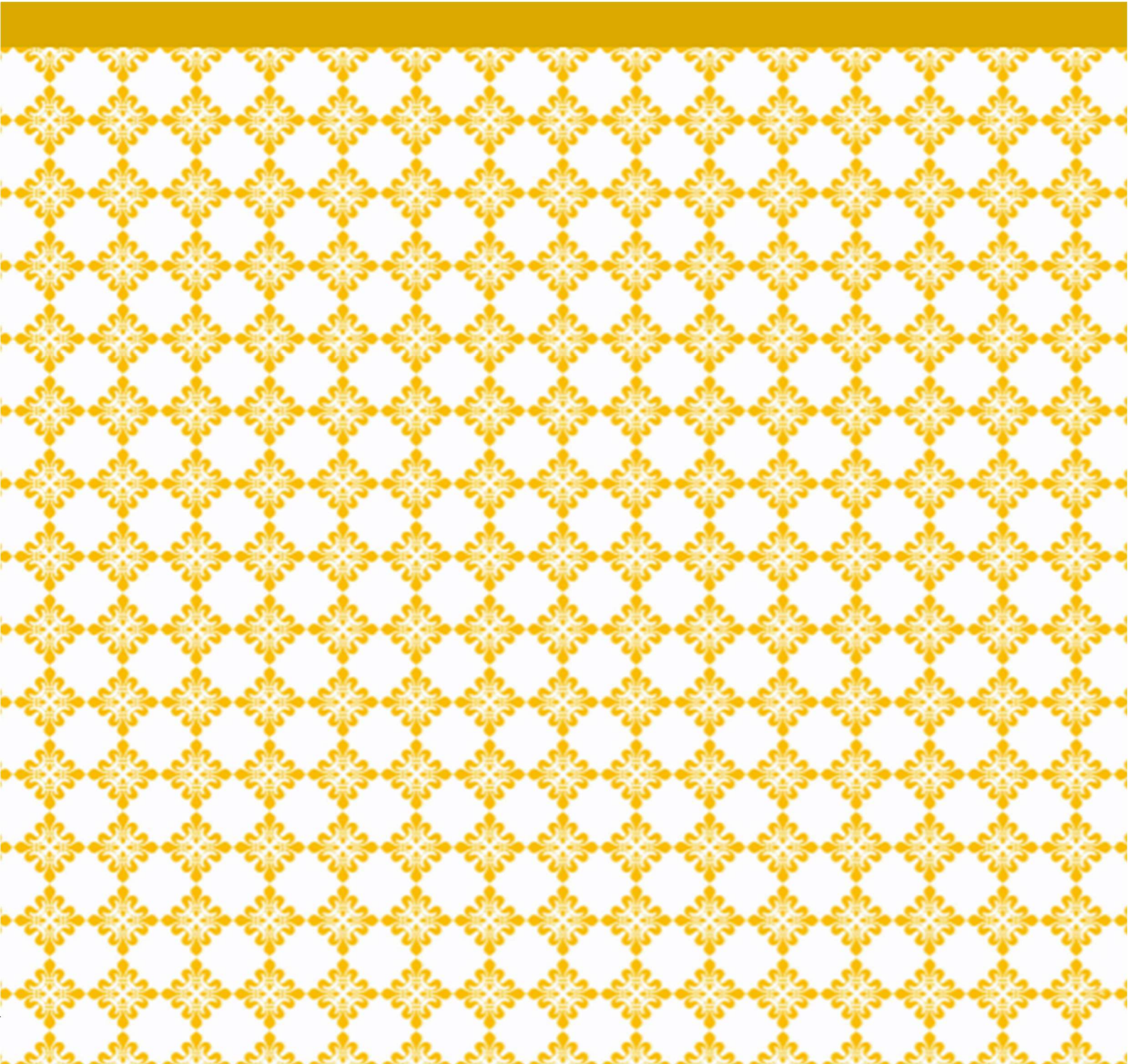
Prognosen för SFI uppgår till 369 inskrivna, vilket är 69 fler än budget. Volymen kan komma att öka om beslut fattas om SFI för flyktingar från Ukraina.

Verksamhetspoäng för grundläggande- och gymnasial vuxenutbildning kan endast beräknas och

prognostiseras för hela terminer. Prognosen för grundläggande vuxenutbildning totalt överskrider budget med 13.840 verksamhetspoäng. Här förväntas fler deltagare från SFI gå vidare till grundläggande kurser. Färre poäng än budgeterat prognostiseras för egen regi och fler än budget för annan regi. Prognosen för gymnasial vuxenutbildning är däremot lägre än budget med 145.934 verksamhetspoäng totalt. Färre poäng prognostiseras för både egen och annan regi. Efterfrågan på gymnasiala kurser är kopplad till graden av arbetslöshet i samhället.

# Ekonomisk rapport oktober 2022

Vård- och omsorgsnämnden





# 1 Uppdrag och ansvar

Vård- och omsorgsnämnden ansvarar för:

- \* handläggningen och verkställigheten av enskilda ärenden av vård, omsorg och hjälpkaraktär
- \* kommunens uppgifter enligt socialtjänstlagen (SoL 2001:453), dock inte ekonomiskt bistånd, stöd och behandling avseende missbruk, stöd till brottsutsatta, arbetsrehabiliterande sysselsättning samt bostadslösa, eller sådana uppgifter som åligger socialnämnden i Enköpings kommun enligt dess reglemente
- \* kommunens uppgifter enligt lagen om stöd och service till vissa funktionshindrade (LSS 1993:387). Nämndens ansvar enligt denna punkt omfattar dock inte verkställandet, utförandet, av korttidstillsynen som avses i 9 § p. 7 LSS. Ansvar för utförandet av sådan tillsyn utförs av utbildnings- och arbetsmarknadsnämnden enligt dess reglemente.
- \* kommunens uppgifter enligt hälso- och sjukvårdslagen (HSL 2017:30) för personer över 17 år, enligt 3-5 kap samt 11-18 kap
- \* kommunens uppgifter enligt lagen om bostadsanpassningsbidrag (BAB 2018:222) m m
- \* Ansvar för det kommunala erbjudandet om servicetjänster enligt lag (2009:47) om vissa kommunala befogenheter (2 kap 7 §) för att ge personer över 70 års ålder hjälp med enklare saker för att förebygga olyckor.

## 2 Uppföljning ekonomi

### 2.1 Resultaträkning

Intäkter / Kostnader (mnkr)	Bokslut 2021	Utfall oktober 2021	Utfall oktober 2022	Budget 2022	Prognos helår 2022	Avvikelse prognos mot budget
Taxor och avgifter	37,0	27,7	30,3	37,2	39,4	2,1
Bidrag (intäkter)	54,4	41,8	42,9	27,5	46,8	19,3
Övriga intäkter	6,1	4,7	8,3	4,0	9,5	5,5
<b>Summa intäkter</b>	<b>97,5</b>	<b>74,2</b>	<b>81,5</b>	<b>68,8</b>	<b>95,7</b>	<b>26,9</b>
Personalkostnader	-634,9	-528,4	-575,8	-681,2	-686,7	-5,5
Bidrag (kostnader)	-24,5	-14,3	-15,1	-23,6	-27,5	-3,9
Köp av verksamhet	-118,9	-85,9	-96,9	-131,8	-143,7	-11,9
Lokalhyror	-59,2	-48,3	-47,2	-54,5	-57,7	-3,2
Övriga driftskostnader	-104,1	-97,5	-88,5	-100,0	-105,6	-5,5
Kapitaltjänstkostnader	-4,7	-3,9	-3,9	-5,1	-5,1	0
<b>Summa kostnader</b>	<b>-946,3</b>	<b>-778,4</b>	<b>827,4</b>	<b>-996,2</b>	<b>-1 026,2</b>	<b>-30,0</b>
<b>Summa totalt (mnkr)</b>	<b>-848,8</b>	<b>-704,2</b>	<b>745,9</b>	<b>-927,4</b>	<b>-930,5</b>	<b>-3,1</b>



## 2.2 Driftsredovisning

Verksamhet (mnkr)	Bokslut 2021	Utfall oktober 2021	Utfall oktober 2022	Budget 2022	Prognos helår 2022	Avvikelse prognos mot budget
Hemtjänst	-199,4	-158,0	-169,2	-213,0	-211,2	1,8
Särskilt boende	-276,0	-253,8	-248,5	-300,0	-298,7	1,3
Korttidsboende	-9,4	-8,0	-6,9	-11,9	-9,5	2,4
Hjälpmedel, dagverksamhet, jour, demensteam	-41,7	-33,4	-37,4	-46,9	-46,7	0,2
Öppen verksamhet äldreomsorg	0	0	0	0	0	0
LSS, boende	-105,3	-86,5	-92,8	-105,9	-109,6	-3,7
LSS, daglig verksamhet	-45,5	-36,5	-40,5	-54,5	-51,3	3,2
LSS, personlig assistans	-60,9	-42,5	-48,0	-62,0	-70,4	-8,4
LSS, kontaktperson, ledsagning, avlösare, barnverksamhet, stödfamilj, PO ombud	-26,1	-20,2	-26,2	-32,0	-32,5	-0,5
Boendestöd	-19,1	-15,6	-13,2	-20,0	-16,2	3,8
Öppen verksamhet socialpsykiatri	-4,5	-3,6	-3,4	-4,9	-4,4	0,5
Bostadsanpassning	-6,0	-2,7	-2,9	-5,0	-6,8	-1,8
Köpta platser	-21,4	-15,9	-24,4	-33,5	-35,2	-1,7
Central administration	-32,5	-26,8	-31,5	-36,6	-36,8	-0,2
Nämnd	-1,0	-0,8	-0,7	-1,2	-1,2	0,0
<b>Totalt (mnkr)</b>	<b>-848,8</b>	<b>-704,3</b>	<b>-745,6</b>	<b>-927,4</b>	<b>-930,5</b>	<b>-3,1</b>

## 2.3 Ekonomisk analys

LSS boende har ett minusresultat på 3,7 miljoner kronor. Resultatet påverkas till stor del av ett antal enskilda ärenden som är mycket kostsamma för verksamheten.

Inom daglig verksamhet påverkas resultatet positivt med 3,2 miljoner kronor. Det är ett stort inflöde av nya kunder, men på grund av fördröjning i färdigställandet av lokaler för verksamheten minskar personalkostnaden då vakanser ej tillsätts.

Personlig assistans har en negativ påverkan på förvaltningens resultat med -8,4 miljoner kronor. Det beror på flertalet utökade beslut men även på grund av att flera kunder har valt privata utförare.

Verksamheten boendestöd har arbetat med effektiviseringar, bland annat gällande optimal schemaplanering, vilket påverkar resultatet positivt med +3,8 miljoner kronor.

Ett stort enskilt ärende gällande bostadsanpassning bidrar till förvaltningens underskott med minus 1,8 miljoner kronor.

Köpta platser påverkar resultatet negativt med -1,7 miljoner kronor och det beror på att förvaltningen behöver köpa korttidsplatser.

Förvaltningens resultat för 2022 inklusive kostnaderna för covid-19 hamnar på -3,1 miljoner kronor.

### 2.3.1 Särskild ekonomisk påverkan

#### Direkta kostnader till följd av covid-19

Förvaltningens kostnader knutet till covid-19 summeras till 3,4 miljoner kronor. Det är kostnader för

personalkostnaden där smittspridningen under början av året hade en betydande påverkan. Under de först månaderna var det ett stort antal kunder som vårdades i kohort samt att medarbetare var hemma vid symtom och smittspårningar. Den stora smittspridningen påverkar förbrukningen av skyddsmaterial men även regionens generella riktlinjer, för vilken utrustning som används vid all nära omvårdnad, påverkar fortsatt förvaltningens resultat.

Eftersläpning av effekterna av pandemin kommer påverka resultatet och förvaltningen har ännu inte grepp om hur det kommer påverka här och nu och framgent.

### **Direkta kostnader till följd av Ukraina-kriget**

Förvaltningen har endast haft en försumbar kostnad av förbrukningsmaterial till följd av Ukraina-kriget på 0,4 miljoner kronor.

### **Direkta kostnader till följd av inflationen**

Förvaltningen ser en relativt kraftig påverkan på prisökningar gällande drivmedel och livsmedel. Om det är direkt knutet till inflationen är svårt att svara på då det i realiteten kan röra sig om en ökad förbrukning bland annat med anledning av att antalet leasingbilar har ökat något.

Så här långt på året så har drivmedelskostnaden ökat med 50 procent, cirka 400 tusen kronor jämfört med föregående år och livsmedel har ökat med 21 procent, 600 tusen kronor.

Prognosen för helåret är utökad med 120 tusen kronor på kostnaden för måltidsservice samt 300 tusen kronor för drivmedel.

## **2.4 Åtgärder för budget i balans**

Förvaltningen har under de senaste åren arbetat med effektiviseringar och har nu en bemanning där ytterligare effektiviseringar skulle äventyra patientsäkerheten. Därav ser förvaltningen stora utmaningar att nå en budget i balans för 2022 då underskottet till största del beror på uppkomna individärenden som förvaltningen inte kunnat ta höjd för. Ärenden som kräver extra bemanningen eller där vi tvingas köpa platser då vi inte kan erbjuda platser i Enköping. Detta berör framförallt LSS-området.

Eftersom förvaltningen nu inte erbjuder annan verksamhet än den som är lagstyrd är det endast effektiviseringar inom bemanning som kan bidra till en budget i balans, vilket som beskrivs ovan inte bedöms vara görligt. Det blir svårstyrt när det uppstår extraordinära kostnader och det inte finns något handlingsutrymme i de beslutade budgetförutsättningarna.

## **2.5 Investeringsredovisning**

### **2.5.1 Investeringsredovisning, årlig budget (mnkr)**

<b>Investeringar 2022 (mnkr)</b>	<b>Budget 2022</b>	<b>Utfall oktober 2022</b>	<b>Prognos 2022</b>	<b>Avvikelse prognos mot total budget</b>
Inventarier	-4,4	-3,4	-4,4	0,0
<b>Totalt (mnkr)</b>	<b>-4,4</b>	<b>-3,4</b>	<b>-4,4</b>	<b>0,0</b>

### **Kommentarer till investeringsredovisning, årlig budget**

Investeringsbudgeten används till att bekosta kallelsearm för särskilda boenden samt möbler och andra inventarier till verksamheterna. Arbete pågår för att se över vilka verksamheter som har behov av nya möbler då förnyandet inte har prioriterats på grund av pandemin.

### 3 Volymer

Volymer	Bokslut 2021	Budget 2022	Prognos 2022	Avvikelse prognos mot budget
Särskilt boende, antal platser	458	456	462	6
Korttidsboende/växelvård, antal platser	14	15	21	6
LSS boende, antal platser	111	111	111	0
Daglig verksamhet, antal kunder	199	215	247	32
Köpta platser, antal platser	16	20	30	10

Med anledning av att Regalskeppsvägen öppnade en till enhet under maj månad ökade antalet platser på särskilt boende. Förvaltningen har även sett behov av att tillföra ytterligare korttidsplatser.

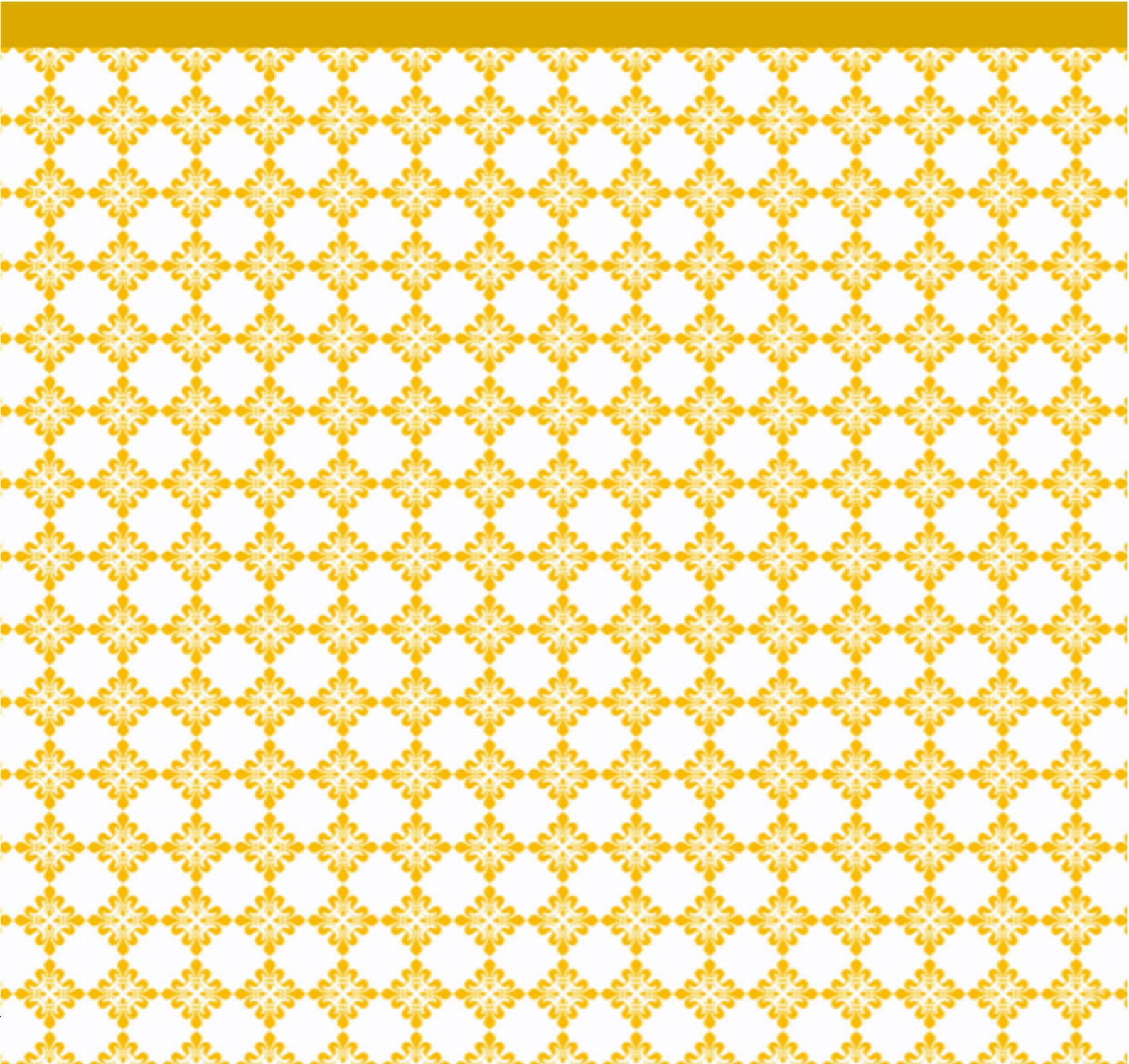
Behovet av antalet platser ökar bland annat på grund av att det finns ett uppdämt behov av insatser och antalet ansökningar om insatser har ökat jämfört med tiden under pandemin. Både det ökade antalet korttidsplatser samt platser på särskilda boenden är starkt påverkat av ett snabbt utflöde av utskrivningsklara från slutenvården men även av en relativt långsam process kring utflytt, besiktning och färdigställande av lediga lägenheter.

Antalet kunder på daglig verksamhet ökar kraftigt. Det beror både på att kundantalet har minskat något under pandemin, på grund av rädsla hos kunderna för att bli smittad på sin arbetsplats, men även en generell ökning av antalet biståndsbeslut inom området. Det är ett stort inflöde av kunder som till exempel har slutat skolan. Det finns en svårighet i att hitta lämpliga lokaler för kunder inom daglig verksamhet och med det en risk för viten på grund av ej verkställda beslut. Om förvaltningen hade haft tillräckligt med lokaler hade antalet kunder på daglig verksamhet med stor sannolikhet varit drygt 230 stycken med anledning av att cirka 25 personer väntar på en plats för tillfället.

Köpta platser ökar på grund av att förvaltningen behöver köpa plats på LSS-boende i annan kommun till följd av brist på egna platser. Det påverkar inte endast volymerna utan medför även en hög avvikelse rent kostnadsmässigt mot lagd budget.

# Ekonomisk rapport oktober 2022

Valnämnden





# 1 Uppdrag och ansvar

Valnämnden i Enköpings kommun ansvarar för att genomföra val i kommunen till riksdag, region, kommun och Europaparlamentet.

Nämnden styrs av en ordförande och en vice ordförande samt ytterligare tre ledamöter och fem ersättare.

Valnämnden har ingen egen förvaltning, utan får stöd av kommunledningsförvaltningen.

## 2 Uppföljning ekonomi

### 2.1 Resultaträkning

Intäkter / Kostnader (mnkr)	Bokslut 2021	Utfall oktober 2021	Utfall oktober 2022	Budget 2022	Prognos helår 2022	Avvikelse prognos mot budget
Taxor och avgifter						
Bidrag (intäkter)			1,3	0,9	1,3	0,4
Övriga intäkter						
<b>Summa intäkter</b>			<b>1,3</b>	<b>0,9</b>	<b>1,3</b>	<b>0,4</b>
Personalkostnader	-0,2	-0,1	-1,9	-1,6	-2,0	-0,4
Bidrag (kostnader)						
Köp av verksamhet						
Lokalhyror						
Övriga driftskostnader			-0,3	-0,3	-0,5	-0,2
Kapitaltjänstkostnader						
<b>Summa kostnader</b>	<b>-0,2</b>	<b>-0,1</b>	<b>-2,2</b>	<b>-1,9</b>	<b>-2,5</b>	<b>-0,6</b>
<b>Summa totalt (mnkr)</b>	<b>-0,2</b>	<b>-0,1</b>	<b>-0,9</b>	<b>-1,0</b>	<b>-1,2</b>	<b>-0,2</b>

### 2.2 Driftsredovisning

Verksamhet (mnkr)	Bokslut 2021	Utfall oktober 2021	Utfall oktober 2022	Budget 2022	Prognos helår 2022	Avvikelse prognos mot budget
Valnämnd	-0,2	-0,1	-0,9	-1,0	-1,2	-0,2
<b>Totalt (mnkr)</b>	<b>-0,2</b>	<b>-0,1</b>	<b>-0,9</b>	<b>-1,0</b>	<b>-1,2</b>	<b>-0,2</b>

### 2.3 Ekonomisk analys

Valnämnden har en budget på 1,0 mnkr och prognosen för helåret visar ett underskott på 0,2 mnkr. Den negativa avvikelsen beror främst på högre kostnader än budgeterat kopplat till löner och arvoden. Årsarvodet till ordförande och vice ordförande har höjts under valår, det har varit fler sammanträden och högre kostnader för förlorad arbetsförtjänst för nämnden samt högre kostnader för administrativt stöd. Arvoden till röstmottagarna har ökat till följd av stärkt bemanning i alla röstnings- och vallokaler och behov av fler schemalagda timmar i förtidsröstningslokalerna. Övrigt som bidrar till avvikelsen är att

behovet av valmaterial varit större än budgeterat och kostnaderna för sortering av förtidsröster har ökat på grund av att fler har förtidsröstat än beräknat. Bidraget från Valmyndigheten blev 0,4 mnkr högre än budgeterat vilket bidrar till att minska underskottet.

### **2.3.1 Särskild ekonomisk påverkan**

**Direkta kostnader till följd av covid-19**

**Direkta kostnader till följd av Ukraina-kriget**

**Direkta kostnader till följd av inflationen**