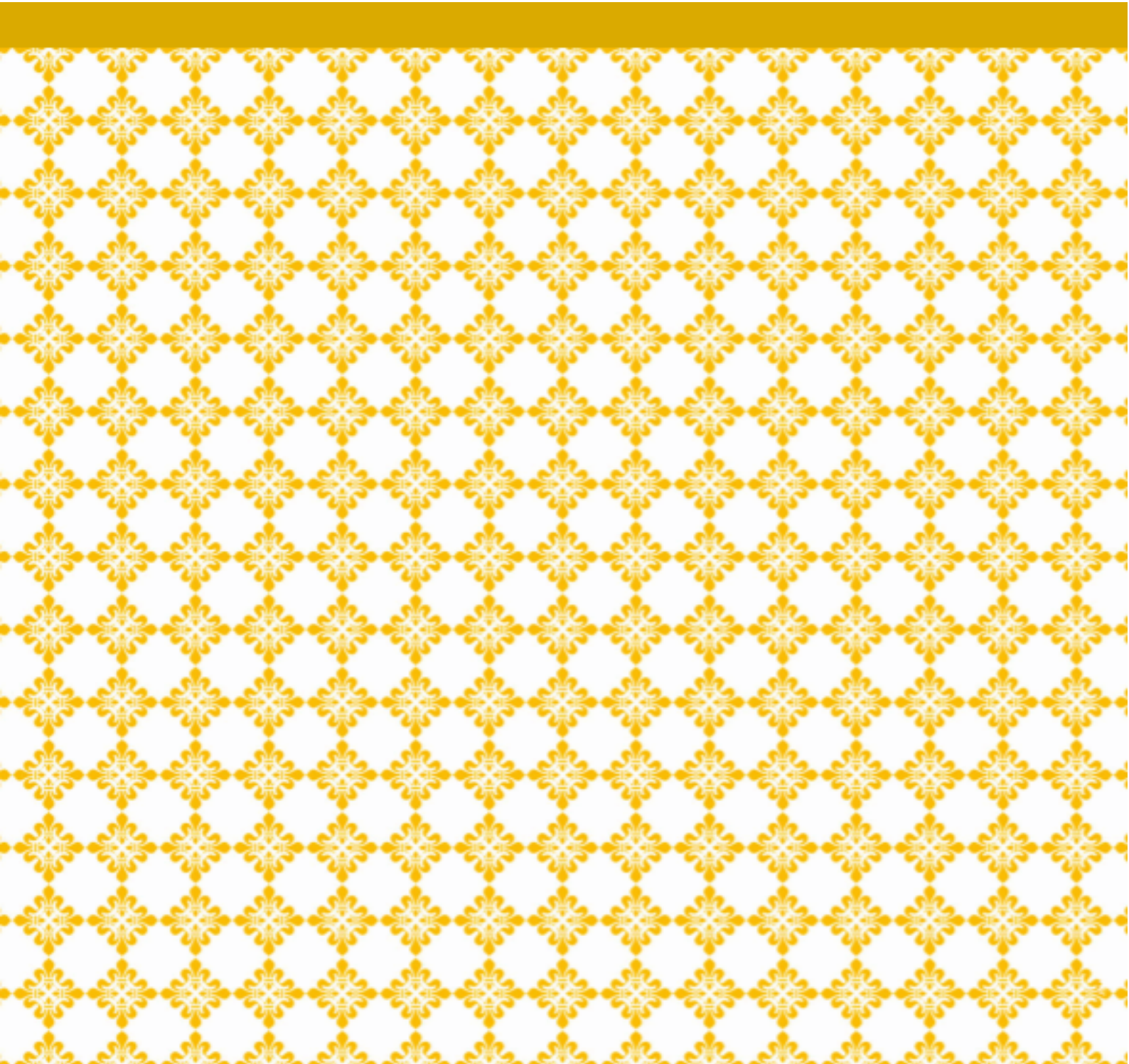


Delårsrapport augusti 2023

Vård- och omsorgsnämnden



Innehållsförteckning

1	Sammanfattning	4
2	Uppdrag och ansvar	4
3	Väsentliga händelser	4
4	Uppföljning verksamhetsmål.....	5
5	Uppföljning medarbetarmål.....	7
6	Uppföljning ekonomi	10
7	Investeringsredovisning	13
8	Förväntad utveckling.....	13
9	Internkontroll.....	14

1 Sammanfattning

Det är en tid där förvaltningen möter stora utmaningar i ett ökat inflöde av kunder och där vårdbehoven ökar kraftigt. Parallellt med detta fortsätter svårigheterna med en hållbar kompetensförsörjning och att rekrytera medarbetare, baspersonal likväl som hälso- och sjukvårdsmedarbetare. Samtidigt som både komplexiteten ökar kommer nya lagkrav och riktlinjer som utmanar förvaltningens planering och utförande ytterligare.

För att ge cheferna rätt förutsättningar i sitt dagliga arbete fortsätter arbetet med att tillsätta ytterligare ett antal enhetschefer för att säkerställa ett hållbart ledarskap övertid, med färre medarbetare per chef.

Prognosen för 2023 bedöms i nuläget att landa på -54,8 miljoner kronor. Det beror till stor del på ökade volymer, ökade vårdbehov, kostsamma enskilda ärenden inom flera av förvaltningens verksamheter, sjukkostnader samt att 24 miljoner utanför ram har lagts ut på verksamheterna för 2023.

2 Uppdrag och ansvar

Vård- och omsorgsnämnden ansvarar för:

- * handläggningen och verkställigheten av enskilda ärenden av vård, omsorg och hjälpkaraktär
- * kommunens uppgifter enligt socialtjänstlagen (SoL 2001:453). Dock inte ekonomiskt bistånd, stöd och behandling avseende missbruk, stöd till brottsutsatta, arbetsrehabiliterande sysselsättning samt bostadslösa, eller sådana uppgifter som åligger socialnämnden i Enköpings kommun enligt dess reglemente
- * kommunens uppgifter enligt lagen om stöd och service till vissa funktionshindrade (LSS 1993:387). Nämndens ansvar enligt denna punkt omfattar dock inte verkställandet, utförandet, av korttidstillsynen som avses i 9 kapitlet, 7 paragrafen. Ansvar för utförandet av sådan tillsyn utförs av utbildnings- och arbetsmarknadsnämnden enligt dess reglemente.
- * kommunens uppgifter enligt hälso- och sjukvårdslagen (HSL 2017:30) för personer över 17 år, enligt 3–5 kapitlet samt 11–18 kapitlet.
- * kommunens uppgifter enligt lagen om bostadsanpassningsbidrag (BAB 2018:222) med mera.
- * Ansvar för det kommunala erbjudandet om servicetjänster enligt lag (2009:47) om vissa kommunala befogenheter (2 kapitlet, 7 paragrafen) för att ge personer över 70 år hjälp med enklare saker för att förebygga olyckor.

3 Väsentliga händelser

Vård- och omsorgsförvaltningen ser ett ökat inflöde av kunder och ett högre vårdbehov än tidigare, mycket högre än vad förvaltningen kunnat förutse eller tagit höjd för. Inom både äldreomsorgen och LSS verksamheterna ökar behovet av dubbelbemanning kraftigt. Förvaltningen ser allt fler ärenden där hot, våld och utåtagerande beteende kräver en annan typ av bemanning. Ansvariga chefer signalerar också att händelsen på ett privat LSS-boende i början av året där en medarbetare dog naturligtvis påverkar hur man arbetar för säkerheten kring bemanning. Flera av dessa ärenden kräver också insatser med väktare som komplement till ordinarie bemanning. I några fall har speciella platser varit nödvändigt att köpa då det är svårt att verkställa beslut utifrån lagens krav på hemmaplan då specifika kompetenser behövs. I vissa av dessa ärenden har vård och omsorgsförvaltningen kostnader som är regionens ansvar och där pågår diskussioner då dessa måste fördelas på annat sätt.

Trycket på platser inom nämndens ansvarsområden fortsätter att öka. Prognosen för året är att förvaltningen kommer köpa fler platser, både inom äldreomsorgen (korttidsplatser) och inom LSS än någonsin tidigare.

Även antalet betaldagar till regionen ligger högt. Ett arbete har startats upp i en samverkansgrupp med regionen för att titta på detta då Enköping sticker ut negativt med högst antal av länets kommuner. Förvaltningen har i en genomlysning till exempel sett en ojämlig användning av geriatriska korttidsplatser inom regionen vilket är lyft till den samverkansgrupp som ska arbeta vidare med frågan.

Förvaltningen har varit hårt belastad under årets sommarmånader. Vi ser en trend där sjukfrånvaron varit hög bland de vikarier som åtagit sig uppdrag. Detta påverkar förvaltningen på flera sätt. Det blir en tung belastning på ordinarie medarbetare som är i tjänst. Det har även inneburit att ordinarie medarbetare blivit inbeordrade från semestrar. Detta påverkar naturligtvis ekonomin negativt då förvaltningen, i vissa fall kan ha kostnad för tre eller fyra medarbetare på en schemarad.

Förvaltningen ser en risk med ökad sjukfrånvaro under hösten på grund av ovanstående. I dagsläget prognosticeras sjukkostnaderna för året till 23,8 miljoner kronor. En kostnad som förvaltningen idag inte har möjlighet att budgetera för. 2023 utgår ingen statlig kompensation för detta, vilket ytterligare försämrar de ekonomiska förutsättningar.

Förvaltningen ser fortsatt att vissa yrkeskategorier är svåra att rekrytera. Förutom de som tidigare nämnts: sjuksköterskor, biståndshandläggare, arbetsterapeuter och fysioterapeuter ser man nu även liknande trend när det gäller olika chefsfunktioner.

Rekryteringarna är långdragna och det tar tid innan de vakanta fasta tjänsterna tillsätts vilket påverkar hela organisationen.

Arbetet med att förbereda organisationen när det gäller de nya riktlinjerna kring 11-timmars dygnsvila har intensifierats efter sommaren. Hur detta kommer påverka verksamhet, medarbetare och ekonomi kommer förvaltningen att följa och följa upp under hösten 2023 och våren 2024.

I augusti fattade vård och omsorgsnämnden beslut om att ge förvaltningen i uppdrag att ta bort samtliga delade turer. Ett arbete som ska vara genomfört till den sista april 2024. Arbetet har nu påbörjats och även här måste förvaltningen följa hur detta beslut påverkar både verksamhet, medarbetare och ekonomi.

4 Uppföljning verksamhetsmål

Kommunens uppgift	KF mål 2023	Analys av målluppfyllelsen
Delaktighet och demokrati	Mål 1: Det finns flera ändamålsenliga sätt att komma i kontakt med kommunen och man får snabba svar på sina frågor	Under senare delen av hösten kommer förvaltningen förhoppningsvis att börja använda en medborgartjänst. Där kan kunden/medborgaren följa sina ärenden, till exempel gällande ansökan om trygghetslarm eller annan biståndsbedömd insats. Kunderna kommer även att kunna skicka in sina inkomstblanketter digitalt istället för i pappersform som de gör idag. Det kommer att underlätta mycket för avgiftshandläggarna samt att det blir en annan säkerhet i det jämfört med att skicka det via posten.
	Mål 2: Enköpingsborna känner förtroende för hur kommunen styrs och känner att de kan vara delaktiga i kommunens utveckling	Detta mål bidrar nämnden endast till och därför finns ingen beslutad indikator att följa upp.
	Mål 3: De som bor på landsbygden känner att deras del av kommunen också utvecklas	Detta mål bidrar nämnden endast till och därför finns ingen beslutad indikator att följa upp.
Livslångt lärande		
Självständigt liv	Mål 9: Personer i behov av stöd får det utifrån sina behov och på rätt nivå	Det finns svårigheter i att analysera och att dra några slutsatser av resultatet inom äldreomsorgen för 2022. Både Socialstyrelsen och förvaltningen ser att resultatet inte har en normal förändring, men bedömer att det har att göra med pandemin. Det är

Kommunens uppgift	KF mål 2023	Analys av måluppfyllelsen
		<p>en slutsats från Socialstyrelsen som inte är unik för Enköping.</p> <p>Undersökningen för 2023 är utskickad av Socialstyrelsen och sista dag för att svara är den 26 maj. Resultatet kommer att presenteras i slutet av september eller i början av oktober.</p> <p>Brukarundersökningar inom funktionshinderområdet kommer under hösten 2023 att göras för följande områden:</p> <ul style="list-style-type: none"> • Gruppboendestöd LSS • Serviceboendestöd LSS • Daglig verksamhet LSS • Bostad med särskild service SoL • Boendestöd SoL • Sysselsättning SoL <p>Undersökningen stänger 31 oktober och resultatet beräknas vara klart i en enkätportal 16 november.</p>
	<p>Mål 10: Arbets sökande i Enköping får stöd för att etablera sig på arbetsmarknaden eller i annan sysselsättning</p>	<p>Efter den senaste enkäten framkommer det att det finns ett förbättringsarbete att göra. När det gäller indikatorn "Brukaren får bestämma om saker som är viktiga" bedömer förvaltningen att det kan vara knutet till en begränsning i aktiviteter under tiden av pandemin.</p> <p>Under pandemin har det varit en stor utmaning att säkerställa att kunderna får hjälp och stöd av de medarbetare som de vanligtvis träffar, med den periodvis höga sjukfrånvaron. Det kan påverka att resultatet försämrats gällande indikatorn "Personalen pratar så brukaren förstår".</p> <p>Verksamheterna arbetar aktivt med sitt resultat, tar fram handlingsplaner och tittar på vilket behov av förändringsarbete som behövs.</p> <p>Brukarundersökningar för daglig verksamhet LSS samt sysselsättning SoL kommer att göras under hösten 2023 enligt beskrivningen under mål 9.</p>
<p>Gemenskap och upplevelser</p>	<p>Mål 13: Enköpings kommun har ett attraktivt samarbete med föreningsliv och företagare i leveransen av service till invånarna</p>	<p>Inte på rätt väg gällande indikatorn som handlar om samarbete med föreningslivet. Det arbetet pausades på grund av pandemin och har inte startats upp.</p> <p>På rätt väg. Utifrån ändrade förutsättningar i samhället och förändrade behov ser förvaltningen att en justering av nuvarande strategi för att nå målen behöver göras. Förändringar gör att fler boendeplatser behövs än vad som idag finns i kommunen.</p> <p>Om förvaltningen enligt nämndens indikator skulle fokusera på att konkurrensutsätta redan befintliga boenden inom egen regi så skulle inte antalet platser öka. På grund av platsbrist har förvaltningen dock gjort upphandling i konkurrens av köpta platser inom LSS området. Istället för upphandling enligt LOU, på ett befintligt boende inom äldreomsorgen, föreslår förvaltningen att en ramavtalsupphandling görs. Detta möjliggör även här att privata utförare kan etablera sig. I och med detta når nämnden och kommunfullmäktige målet,</p>

Kommunens uppgift	KF mål 2023	Analys av måluppfyllelsen
		men utan att överensstämna med indikatorerna.
Hållbar livsmiljö		
Näringsliv och arbetsmarknad		

5 Uppföljning medarbetarmål

5.1 Mål 21: Ökat medarbetarengagemang

Analys av måluppfyllelsen

Den senaste enkäten visar att hållbart medarbetarengagemang inte är uppfyllt. Förvaltningens resultat har förändrats marginellt i positiv riktning 2022 jämfört med föregående år från 77 till 78 på skalan 0–100.

Det blir en utmaning att kunna sätta in rätt insatser på rätt ställe då resultatet endast redovisas förvaltningsövergripande. Det finns också en svårighet i att dra långtgående slutsatser av resultatet då svarsfrekvensen inte har varit tillfredsställande. Det bör också beaktas i analysen.

KF indikatorer	Startläge	Utfall 2021	Utfall 2022	Utfall aug 2023	Mål
21. Hållbart medarbetarengagemang (HME)	83	79	77	78	84

Nämnds indikatorer	Startläge	Utfall 2021	Utfall 2022	Utfall aug 2023	Mål
Hållbart medarbetarengagemang VON	80	80	77	78	83

5.2 Mål 22: Ledare/chefer känner att de har rätt förutsättningar att göra ett bra jobb och utvecklas i sin roll

Analys av måluppfyllelsen

Vård- och omsorgsförvaltningens chefer leder i dag för många medarbetare. Trots att cheferna säger att de har relativt goda förutsättningar att göra ett bra jobb och utvecklas i sin roll, är bedömningen att färre medarbetare per chef är nödvändigt för ett hållbart ledarskap över tid. Det är också en förutsättning för att förvaltningsledningen ska kunna ställa krav på cheferna att nå hög måluppfyllelse på kort och lång sikt.

Förvaltningen fortsätter det planerade och pågående arbetet att skapa tydlighet i organisation och roller, att säkerställa trygghet i chefsrollen och att skapa tydlighet i ledning och styrning för medarbetare. Förbättrade rollbeskrivningar för resultatenhetschefer och enhetschefer har underlättat i ledarskapet och har också gett helt andra möjligheter till ett närvarande ledarskap.

Det saknas fortfarande ett antal enhetschefer för att det ska bli en hållbar arbetsituation för

resultatenhetscheferna, så att de inte har arbetsmiljöansvar för alldeles för många medarbetare. Arbetet med att tillsätta de vakanta tjänsterna kommer att fortsätta under 2023 och in i 2024.

KF indikatorer	Startläge	Utfall 2021	Utfall 2022	Utfall aug 2023	Mål
22 .a Chefsfrågor medarbetarenkät	82	80	79	81	85

Nämnds indikatorer	Startläge	Utfall 2021	Utfall 2022	Utfall aug 2023	Mål
Chefsfrågor medarbetarenkät VON	82	81	78	79	87

5.3 Mål 23: Sjukfrånvaron i Enköping ska minska

Analys av måluppfyllelsen

Se kommentarer under rubrik 3 väsentliga händelser.

KF indikatorer	Startläge	Utfall 2021	Utfall 2022	Utfall aug 2023	Mål
23 .a Sjukfrånvarostatistik	7,6%	7,7%	8,2%	7,5%	5,6%

Nämnds indikatorer	Startläge	Utfall 2021	Utfall 2022	Utfall aug 2023	Mål
Sjukfrånvaro VON	7,9%	9,3%	9,7%	8,5%	7%

5.4 Mål 24: Kommunens (externa) personalomsättning är lägre än åtta procent

Analys av måluppfyllelsen

Förvaltningens externa personalomsättning ligger per den sista juli på 5,9 %. Det finns en svårighet i att analysera siffran för respektive chef då ingen personalomsättning har tagits fram per resultatenhet. Bedömningen är att vi kommer landa på samma nivå som 2022.

KF indikatorer	Startläge	Utfall 2021	Utfall 2022	Utfall aug 2023	Mål
24 .a Extern personalomsättning (slutar i kommunen)	10,6%	10,8%	10,3%	5,3%	8%

Nämnds indikatorer	Startläge	Utfall 2021	Utfall 2022	Utfall aug 2023	Mål
Extern personalomsättning VON	10,6%	12,7%	10%	5,9%	9,9%

6 Uppföljning ekonomi

6.1 Resultaträkning

Intäkter / Kostnader (mnkr)	Bokslut 2022	Utfall jan-aug 2022	Utfall jan-aug 2023	Budget 2023	Prognos helår 2023	Avvikelse prognos mot budget
Taxor och avgifter	40,8	26,6	29,8	40,8	42,4	1,6
Bidrag (intäkter)	50,7	37,7	15,0	30,2	29,3	-1,0
Övriga intäkter	10,8	6,5	7,4	9,7	10,7	1,1
Summa intäkter	102,2	70,8	52,1	80,7	82,4	1,7
Personalkostnader	-688,4	-459,1	-505,8	-745,4	-759,1	-13,7
Bidrag (kostnader)	-26,3	-15,0	-11,5	-25,7	-24,4	1,3
Köp av verksamhet	-143,8	-87,9	-98,6	-126,2	-160,3	-34,2
Lokalhyror	-57,2	-37,7	-41,8	-60,6	-60,6	-0,1
Övriga driftskostnader	-110,0	-72,7	-64,7	-89,9	-99,6	-9,7
Kapitaltjänstkostnader	-4,8	-3,1	-3,2	-5,0	-5,1	0,1
Summa kostnader	-1 030,5	-675,5	-725,6	-1 052,7	-1 109,2	-56,5
Summa totalt (mnkr)	-928,3	-604,7	-673,5	-972,0	-1 026,8	-54,8

6.2 Driftsredovisning

Verksamhet (mnkr)	Bokslut 2022	Utfall jan-aug 2022	Utfall jan-aug 2023	Budget 2023	Prognos helår 2023	Avvikelse prognos mot budget
Hemtjänst	-213,0	-140,5	-146,4	-214,7	-221,8	-7,1
Särskilt boende	-298,5	-195,1	-205,4	-286,7	-304,3	-17,6
Korttidsboende	-8,7	-5,2	-9,7	-12,9	-15,4	-2,5
Hjälpmedel, dagverksamhet, jour, demensteam	-46,3	-29,8	-51,8	-84,5	-82,8	1,7
Öppen verksamhet äldreomsorg	0	0	0	0	0	0
LSS, boende	-110,8	-74,1	-81,8	-109,6	-121,0	-11,4
LSS, daglig verksamhet	-50,6	-31,5	-39,1	-62,1	-60,5	1,6
LSS, personlig assistans	-69,5	-45,2	-40,9	-70,1	-70,7	-0,6
LSS, kontaktperson, ledsagning, avlösare,	-32,8	-21,3	-18,3	-28,3	-27,5	0,8

barnverksamhet, stödfamilj, PO ombud						
Boendestöd	-15,7	-10,9	-10,2	-18,2	-17,5	0,7
Öppen verksamhet socialpsykiatri	-3,1	-1,9	-2,3	-3,0	-3,5	-0,5
Bostadsanpassning	-6,8	-2,1	-1,6	-5,1	-5,1	0,0
Köpta platser	-35,2	-21,7	-37,1	-37,1	-55,8	-18,7
Central administration	-36,4	-24,8	-27,9	-38,2	-39,4	-1,2
Nämnd	-0,9	-0,6	-1,0	-1,5	-1,5	0,0
Ökat vårdbehov utanför ram	-	-	-	0	-24,2	-24,2
Totalt (mnkr)	-928,3	-604,7	-673,5	-972,0	-1 051,0	-79,0

6.3 Ekonomisk analys

Vård och omsorgsnämndens ursprungliga budget för 2023 var 967,7 miljoner kronor. Efter beslut om ändringsbudget utökades budgeten med 4,3 miljoner kronor och uppgår nu till 972,0 miljoner kronor. Prognosen för delåret avviker med 54,8 miljoner kronor jämfört med budgeten.

Med anledning av att en privat utförare av hemtjänst har valt att avsluta sitt uppdrag i slutet av april så har förvaltningen flyttat 9 miljoner kronor från kostnaden för köp av verksamhet till personalkostnader. Det är en av orsakerna till att förvaltningens personalkostnader ligger på minus 13,7 miljoner kronor. Den andra är att flera verksamheter, både inom LSS och äldreomsorg, har ökat sin grundbemanning med anledning av komplexa ärenden som kräver ökad bemanning.

Prognosen för köp av verksamhet är minus 34,2 miljoner kronor. Det beror bland annat på att förvaltningen köper platser på privata LSS-boenden, då det råder brist på egna boenden, samt att kunder inom personlig assistans ökar.

Ytterligare analys av komplexiteten och det ekonomiska läget finns under rubriken väsentliga händelser.

Förutom det ökade vårdbehovet har förvaltningen i arbetet med delåret konstaterat att 24 miljoner kronor mer i kostnader än vad vård- och omsorgsnämnden hade i sin budgetram lagts ut på verksamheterna.

Vi utreder varför vi inte uppmärksammade detta i arbetet med den första rapporten vi gjorde för året. Det är oerhört viktigt för att hanteringen av tilldelade medel ska ske på ett korrekt sätt framåt.

6.4 Åtgärder för budget i balans

Förvaltningen har under de senaste åren arbetat med effektiviseringar och har nu en bemanning där ytterligare effektiviseringar skulle äventyra patientsäkerheten. Därav ser förvaltningen inte att det är möjligt att nå en budget i balans för 2023 då underskottet till största del beror på ökat inflöde, ökad vårdtyngd och uppkomna individärenden som förvaltningen inte har kunnat ta höjd för. Ärenden främst inom LSS-området, som kräver extra bemanningen eller där vi tvingas köpa platser då vi inte kan erbjuda platser inom egen regi eller i Enköpings kommun.

Eftersom förvaltningen nu inte erbjuder annan verksamhet än den som är lagstyrd är det endast effektiviseringar inom bemanning som kan bidra till en budget i balans, vilket som beskrivs ovan inte bedöms vara görligt.

Förvaltningen har intensifierat arbetet kring verksamhetsutveckling med stöd av digitalisering.

Ett stort arbete pågår också för att hitta det mest effektiva sättet att erbjuda hemtjänstinsatser på framåt. I det arbetet ingår också uppdraget att se över riktlinjerna för myndighetsutövning samt taxor och avgifter för olika insatser.

6.5 Ekonomiska nyckeltal

Nyckeltal	Bokslut 2021	Bokslut 2022	Budget 2023	Prognos 2023
Utfall i balans jämfört med tilldelad budgettram, andel %	-2,2	0,1	0	5,6
Nettokostnadsavvikelse äldreomsorg, andel %	4,8	7,7	-	*
Nettokostnadsavvikelse äldreomsorg i miljoner kr	25	42	-	*
Kostnad i hemtjänst äldreomsorg, kr/hemtjänsttagare	324 527	342 502	-	*
Kostnad särskilt boende äldreomsorg, kr/brukare	842 163	911 747	-	*
Nettokostnadsavvikelse LSS i %	2,7	5,4	-	*
Kostnad funktionsnedsättning LSS boende, kr/brukare	1 082 390	1 167 092	-	*
Kostnad funktionsnedsättning LSS daglig verksamhet, kr/brukare	243 749	263 667	-	*

Fotnot: * Utfallet för helåret är ännu inte uppdaterat i Kolada.

6.6 Uppföljning volymer

Verksamheter med volymuppräkning i RFM	Volymenhet	Volym budget enligt beslutad RFM	Volym prognos helår	Avvikelse volym prognos mot beslutad budget	Avvikelse prognos mot budget utifrån volym (mnkr)	Avvikelse prognos mot budget i driftsredovisningen (mnkr)
LSS, daglig verksamhet	Kunder	247	225	-22	5,5	1,6
Boendestöd	Timmar	16 000	16 000	0	0	0,7
Hemtjänst	Timmar	346 000	346 000	0	0	-7,1
Korttidsboende	Årsplacering	25	25	0	0	-2,5
Köpta platser	Årsplacering	42	55	13	-11,5	-18,7
LSS, boende	Årsplacering	111	112	1	-1	-11,4
Särskilt boende	Årsplacering	439	447	8	-5,2	-17,6

Snittpriset på köpta platser har ökat kraftigt under 2023 då ärendena är mer komplexa och andra platser än tidigare krävts.

Även kostnaden för LSS boende har ökat då behovet av bemanning är mer omfattande än tidigare. Vårdbehovet har ökat på särskilt boende vilket även där påverkar bemanningen och därmed också kostnaden.

7 Investeringsredovisning

7.1 Investeringsredovisning, årlig budget (mnkr)

Investeringar 2023 (mnkr)	Budget 2023	Utfall jan-aug 2023	Prognos helår 2023	Avvikelse prognos mot budget

Inventarier	-4,6	-4,1	-4,6	0,0
Totalt (mnkr)	-4,6	-4,1	-4,6	0,0

Kommentarer till investeringsredovisning, årlig budget

Investeringsbudgeten används till att bekosta kallelselarm för särskilda boenden, möbler och andra inventarier till verksamheterna samt olika hjälpmedel, till exempel elrullstolar. Arbete pågår för att se över vilka verksamheter som har behov av nya möbler då förnyandet inte har prioriterats på grund av pandemin.

8 Förväntad utveckling

Den demografiska utvecklingen, ökade vårdbehov och andra faktorer i samhället kommer att leda till fortsatta svårigheter gällande kompetensförsörjningen. Förutsättningarna för strategisk planering minskar.

Precis som i landets övriga kommuner har vård- och omsorgsförvaltningen utmanats av effekterna som efterdyningarna av pandemin har fört med sig. Vi ser verksamheter som under en längre tid verkat under hård belastning och där det nu finns utmaningar kring bland annat hur bemanning ska styras framöver. En annan utmaning är samverkan med externa parter och den omställning som förväntas kring en mer "nära vård" för invånaren.

Förutom den demografiska utvecklingen ser förvaltningen en kraftig ökning av invånarnas vårdbehov och en trend att kommunens uppdrag vidgas till följd av regionens svårigheter gällande tillräckligt antal vårdplatser och tillräcklig bemanning.

För att möta det ökade trycket arbetar förvaltningen för att på olika sätt säkra en hållbar kompetensförsörjningsprocess. Arbete pågår tillsammans med hr där till exempel rekryteringsprocessen genomlysas. Ett omtag har också tagits när det gäller förvaltningens interna arbete med kompetensutveckling och validering för att säkra rätt kompetens hos baspersonalen. Här samverkar förvaltningen nu och framåt med Södertälje kommun för att titta på utvecklingsvägar när det gäller språkstöd till medarbetare med annat modersmål än svenska.

Nya lagstiftningar och bestämmelser gör att vi behöver ha en högre bemanning än vad vi kan åstadkomma i dagsläget, vilket leder till en stor kostnadsökning samt att vi har behov av fler utbildade undersköterskor.

Den nya socialtjänstlagen kommer att ställa högre fokus på planering av verksamheten från olika perspektiv, till exempel att öka tillgängligheten. Framtidens socialtjänst har fokuserat på att lämna förslag som skapar förutsättningar för hållbarhet.

Ett förslag som har kommit är att införa en äldreomsorgslag. Syftet med lagen är att stärka de äldres rättigheter inom äldreomsorgen. Målet är att få till stånd långsiktiga förutsättningar för äldreomsorgen, tydliggöra äldreomsorgens uppdrag och innehåll samt säkerställa tillgången till god hälso- och sjukvård och medicinsk kompetens inom äldreomsorgen.

Enligt en ny bestämmelse i socialtjänstlagen som gäller från och med den 1 juli 2022 ska den som har hemtjänst erbjudas en fast omsorgskontakt. Syftet är att den enskilda individen ska få ökad kontinuitet i kontakterna med hemtjänsten, ökad trygghet och mer individanpassade och samordnade hemtjänstinsatser.

Från och med den 1 juli 2023 blev undersköterska en skyddad yrkestitel. Det innebär att man behöver ett bevis från Socialstyrelsen för att få använda titeln inom vård- och omsorg. Den som arbetar som undersköterska behöver möta vissa krav på kompetens för att få detta bevis. En fördel är att det kan höja statusen och öka attraktionen för yrket. Men för förvaltningen kan det innebära en risk att det blir ännu svårare att rekrytera medarbetare med en viss kompetens.

Även områden som kraven kring dygnsvila, heltid som norm, avveckling av delade turer kommer att

påverka förvaltningens arbete kring att erbjuda uppdrag som är attraktiva, uppfyller alla krav enligt gällande lagstiftningar och möjliggör en budget i balans utifrån de förutsättningar som ges.

Svårigheten att säkerställa bemanningen av sjuksköterskor som kan äventyra en patientsäker vård och omsorg.

För att på ett bättre sätt kunna attrahera och behålla sjuksköterskor samt skapa bättre förutsättningar kring patientsäkerheten, har förvaltningen från årsskiftet en ny organisation för att skapa bättre förutsättningar för yrkesgruppen. Där ska kompetensen kunna verka på ett bättre sätt för helheten.

Målet är att hitta ett effektivt och hållbart sätt att organisera verksamheten på.

Utifrån det läge nämnden och förvaltningen befinner sig i vid delåret finns en stark oro inför 2024. Både att klara de uppdrag och den verksamhet som nämnden ska utföra men framför allt hur det ekonomiska läge vi nu är i kommer påverka ingången i 2024. Budgetarbetet som påbörjas i oktober kommer behöva vara prioriterat.

9 Internkontroll

Personalkontinuitet inom hemtjänsten

Under 2022 har personalkontinuiteten inom hemtjänsten i Enköpings kommun försämrats jämfört med både 2021 och 2020. Redan under andra halvåret 2021 kunde vi se en försämring av personalkontinuiteten för kommunen.

För de externa utförarna försämrades personalkontinuiteten något under 2022 jämfört med tidigare år. Under mätningen som gjordes för juli 2022 var skillnaden i personalkontinuiteten mellan kommunal och extern regi mindre än vad den har varit i snitt de senaste tre åren.

Det är svårt att nå en låg personalkontinuitet på grund av hög sjukfrånvaro hos ordinarie personal.

Aktuell siffra för 2023 finns ännu inte tillgänglig.

Extern personalomsättning

Den externa personalomsättningen inom förvaltningen har minskat jämfört med både 2021 och 2020. Nuläget för den externa personalomsättningen är 10 procent, ett resultat som innebär att vi är "på rätt väg", med enbart 0,1 procent från att nå 2023-års målvärde.

Tidigare har pension räknats in som extern personalomsättning. Det kan vara en bidragande faktor till vård- och omsorgsnämndens positiva resultat.

Tillsammans med HR har förvaltningarna börjat med avslutssamtal med medarbetare som valt att avsluta sin anställning. I det får medarbetarna besvara en enkät med frågor om varför de valt att avsluta sin anställning. Svarsfrekvensen för vård- och omsorgsförvaltningen är något låg, men det går att utläsa i vilken verksamhet den som svarat arbetat. Det bidrar till att det går att göra en djupare analys.

På uppföljningsmöten med resultatenhetscheferna nämns att en bra introduktion för ny personal är avgörande för att trivas och bli delaktig i arbetsgruppen. Det framgår också i avslutsenkäterna. Förvaltningen tar ett omtag och arbetar för att förbättra den rutin som finns för introduktion.

Sjukfrånvaro

Även 2023 har hittills präglats av hög sjukfrånvaro även om den är lägre jämfört med 2022. Det påverkar förvaltningens möjlighet att nå det uppsatta målet på 7 procent.

Förvaltningen kommer att fortsätta med det inledda uppföljningsarbetet för att nå mål 3 i vård- och omsorgsnämndens långsiktiga plan 2020–2023.

Processen från beställning till leverans, för att motverka välfärdsbrott

En strategitjänst av två tilltänkta är nu tillsatt och aktuell medarbetare börjar sin tjänst sista veckan i september, vilket gör att det arbetet kan påbörjas.