



HÅLLBAR STADSDELSUTVECKLING

# Hållbarhetsprogram för Myran



---

## FÖRORD

Alla vi påverkas av klimatomställningen. Hur ställer vi om till morgondagens behov, krav och riktlinjer för att framtidssäkra vårt samhälle? Att skapa handling som snabbar på omställningen i praktiken utmanar oss, men skapar också stora möjligheter och kan stärka oss i konkurrensen.

Det här hållbarhetsprogrammet finns för att vi vill framtidssäkra och mobilisera. Vi utgår ifrån samma värdegrund och vi har en gemensam bild av hur vi ska bidra till omställningen.

Hållbarhetsarbetet inom Myran utgör startskottet för hela Enköpings kommuns arbete med att planera och bygga en hållbar stad utifrån ekologisk, ekonomisk och social hållbarhet och med ett särskilt fokus på klimatneutralitet.

Peter Book

*Kommunstyrelsens ordförande i Enköpings kommun*



# INNEHÅLLSFÖRTECKNING

<i>Läsanvisning</i>	4
<b>DEL 1 INTRODUKTION</b>	<b>6</b>
<i>Sammanfattning</i>	8
<i>Varför ett hållbarhetsprogram för Myran?</i>	14
<i>Stadsdelen Myran</i>	22
<b>DEL 2 VISIONEN, STADSBYGGNADSPRINCIPER &amp; MÅLOMRÅDEN</b>	<b>32</b>
<i>Visionen för Myran</i>	34
<i>Målområdena</i>	36
<i>Målområde 1</i>	38
<i>Målområde 2</i>	54
<i>Målområde 3</i>	66
<i>Målområde 4</i>	74
<b>DEL 3 PROCESS, SAMVERKAN, ORGANISATION &amp; GENOMFÖRANDE</b>	<b>92</b>
<i>Citylab som processtöd</i>	94
<i>Samverkan som skapar mervärde</i>	96
<i>Organisation</i>	100
<i>Genomförande</i>	102
<b>DEL 4 UTVECKLING OCH INNOVATION</b>	<b>106</b>
<b>DEL 5 LAGKRAV, MILJÖMÅL, STYRDOKUMENT &amp; BEGREPP</b>	<b>112</b>
<i>Lagkrav</i>	114
<i>Styrdokument</i>	116
<i>Begrepp &amp; ordlista</i>	120



# LÄSANVISNING

## **Hållbarhetsprogrammets struktur**

Hållbarhetsprogrammet är strukturerat i fem delar.



Källa: Shutterstock

## **Del 1**

I det första avsnittet "INTRODUKTION", ges en sammanfattning av hållbarhetsprogrammet och varför hållbarhetsprogrammet har tagits fram. Avsnittet beskriver hållbarhetsprogrammets mål och syfte, bakgrunden till hållbarhetsarbetet i Enköping och inom specifikt Myran och vilken roll hållbarhetsprogrammet utgör i omställningen till en klimatneutral kommun.

Sedan redogörs hållbarhetsprogrammets kopplingar till andra mål- och styrdokument och pågående projekt.

Avslutningsvis presenteras stadsdelen, dess förutsättningar och etappindelning.

## **Del 2**

I avsnitt "VISIONEN, STADSBYGGNADSPRINCIPER & MÅLOMRÅDEN" redovisas först visionen för Myrans hållbara utveckling. Visionen har brutits ner i fyra övergripande tematiska målområden. Dessa konkretiseras genom stadsbyggnadsprinciper, inriktningsmål och prioriterade åtgärder. Här förtydligas vad som behöver göras, hur, varför och av vem. Stadsbyggnadsprinciper, inriktningsmål och åtgärder visar hur stadsdelen ska utvecklas under faserna planering, projektering, byggnation och slutligen nyttjande av platser, miljöer, funktioner och aktiviteter i Myran.

Varje målområde inleds med en kort introduktion som översiktligt anger hur målområdet, direkt och indirekt kopplar till Agenda 2030 och stadens översiktsplan.

Under varje målområde beskrivs stadsbyggnadsprinciper som ger vägledning och inspiration för gestaltning och arkitektur inom stadsdelen samt inriktningsmål och åtgärder.

Inriktningsmålen är övergripande och tydliggör vad som är viktigt att samtliga aktörer långsiktigt ska sträva emot för att uppnå en klimatneutral stadsdel. Inriktningsmålen ska ses som steg på vägen för att uppnå visionen för Myran.



Varje inriktningsmål är sedan nedbrutet i åtgärder som anger sådant som ska göras för att uppfylla inriktningsmålen. Åtgärderna initieras av ansvariga aktörer: kommunen, kommunalägda bolag eller olika byggaktörer. Utifrån åtgärderna tar aktörerna senare fram aktiviteter i aktörsspecifika handlingsplaner och då bestäms också i vilket skede aktiviteten ska genomföras.

---

### **Del 3**

I avsnitt "PROCESS, SAMVERKAN, ORGANISATION & GENOMFÖRANDE" ges en beskrivning av processen som används för hållbarhetsstyrning inom stadsdelsutvecklingsprojektet Myran. Här finns också ett avsnitt om uppföljning.

---

### **Del 4**

Under arbetet med hållbarhetsprogrammet har utvecklings- och innovationsidéer identifieras. Dessa finns beskrivna i del 4 "UTVECKLING OCH INNOVATION".

---

### **Del 5**

Under avsnitt "LAGKRAV, MILJÖMÅL, STYRDOKUMENT & BEGREPP" finns en sammanställning av relevant lagstiftning och styrdokument som har legat till grund för hållbarhetsprogrammet.

### **Avgränsning**

Dokumentet fokuserar på stadsbyggnadsprinciper och hållbarhetsmål för att planera och styra både Enköpings kommun och byggaktörernas bygg- och anläggningsprojekt i stadsdelen Myran.

På sikt är ambitionen att Hållbarhetsprogrammet ska även gälla befintliga och tillkommande aktörer på Myran inom:

- Bostäder, lokaler och verksamheter
- Bygg och anläggning
- Mobilitet och transporter

Programmet omfattar inte nationell och regional infrastruktur i området, dessa är dock viktiga förutsättningar som planeringen tar hänsyn till.

### **Levande dokument**

Arbetet med Klimatneutrala Enköping är ett långsiktigt utvecklingsarbete. Hållbarhetsprogrammet och dess ambitioner kan komma att uppdateras efter behov.

# Del 1

## INTRODUKTION

### SAMMANFATTNING

### VARFÖR HÅLLBARHETSPROGRAM FÖR MYRAN?

### STADSDELEN MYRAN





# Sammanfattning





## Testbädd och katalysator

*Myran är en stadsdel i norra Enköping som sträcker sig från motorvägen E18 i norr, till järnvägen och resecentrum i söder. Här ska cirka 75 hektar omvandlas från handels- och industriområde till en modern, grön och klimatsmart mötesplats för handel, affärer och bostäder. Myran ska bli Enköpings nya klimatsmarta entré!*

### **Med målet att reducera klimatbelastningen i Myran**

Myran är utpekad som en testbädd för kommunens arbete med hållbar stadsdelsutveckling och ska vara en katalysator för hela kommunens klimatomställning.

Målet med hållbarhetsprogrammet är att reducera klimatbelastningen i Myran. Det övergripande effektmålet är att utsläppen av växthusgaser i Enköping ska vara noll senast 2030. Hållbarhetsprogrammet har som syfte att uppmuntra byggaktörer (markexploatörer, byggaktörer, arkitekter och fastighetsägare) att genomföra sina mest hållbara idéer. Programmet är framtaget i utifrån Citylabs modell hållbar stadsutveckling.

Hållbarhetsprogrammet innehåller en vision för den hållbara utvecklingen av Myran med tillhörande stadsbyggnadsprinciper, inriktningsmål och åtgärder vilka är kategoriserade i fyra tematiska målområden: livsmiljö, mobilitet, energi och ekosystemtjänster.

Hållbarhetsprogrammet är framtaget av Enköpings kommun i nära samarbete med utvalda byggaktörer. Hållbarhetsprogrammet ska användas i alla steg av Myrans utveckling; från avtal, markanvisning, planprogram, detaljplan till projektering och bygglov.

Inriktningsmålen är styrande för såväl stadens förvaltningar och bolag som för byggaktörer inom Myran. Målen och åtgärderna ska dokumenteras och följas upp.

Hållbarhetsprogrammet samverkar med andra styrdokument till en helhet och är en gemensam målbild som konkretiserar hur Myran ska utvecklas till Enköpings mest klimatsmarta område.

Nästa steg är att utpekade aktörer ska ta fram aktörsspecifika handlingsplaner med aktiviteter utifrån hållbarhetsprogrammets stadsbyggnadsprinciper, inriktningsmål och åtgärder.



# Tematiska målområden

Hållbarhetsprogrammet innehåller generella stadsbyggnadsprinciper och mål som är kategoriserade i fyra tematiska målområden. Varje målområde är sedan nerbrutna i specifika inriktningsmål och åtgärder och ansvariga parter.



### **Hållbarhetsprogrammet utgör grunden**

Hållbarhetsprogrammet är grunden för all vidare planering och byggande inom Myran och en katalysator för hela kommunens klimatomställning.

Hållbarhetsprogrammet ska användas i hela processen; från avtal, markanvisning, planprogram, detaljplan till projektering och bygglov. Målen och åtgärderna ska dokumenteras och följas upp.

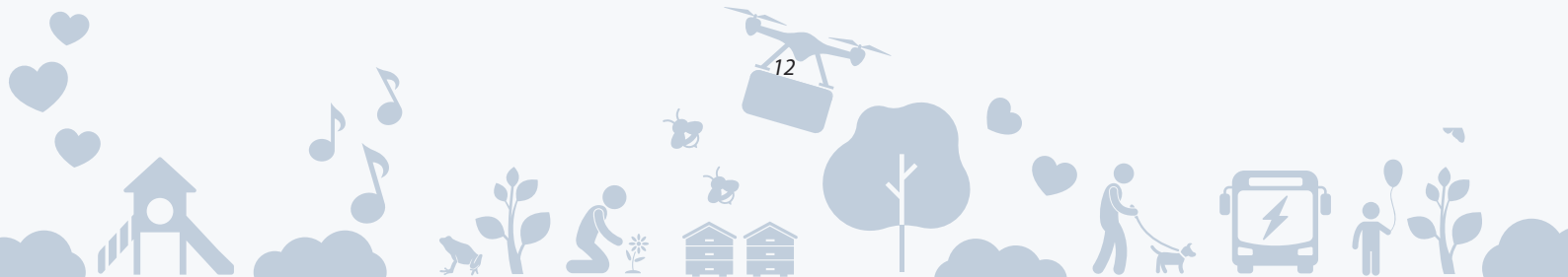


*Det övergripande effektmålet är att utsläppen av växthusgaser i Enköping ska vara noll senast 2030.*

*Källa: Shutterstock*

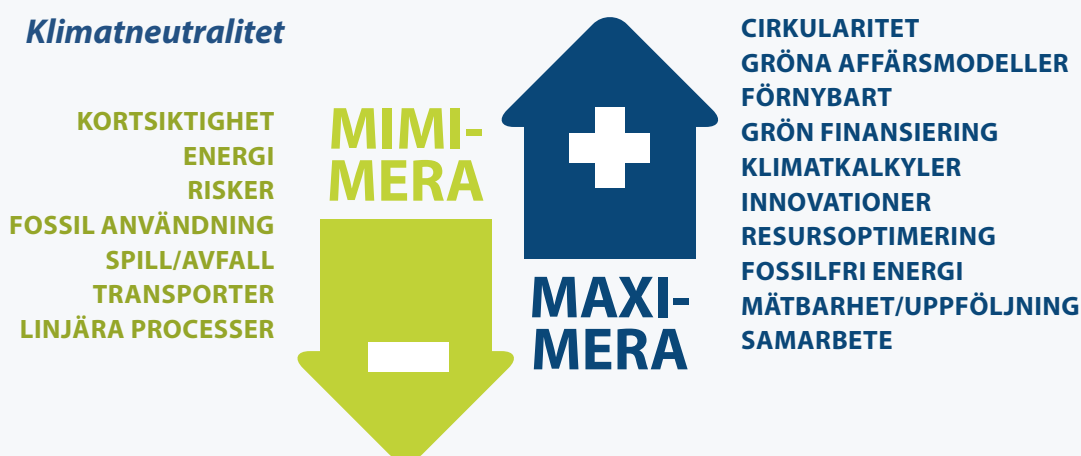


# Varför ett hållbarhets- program för Myran?



## Mål och syfte

Målet med hållbarhetsprogrammet är att genom gemensamma insatser reducera klimatbelastningen i Myran. Det övergripande effektmålet är att utsläppen av växthusgaser i Enköping ska vara noll senast 2030. Hållbarhetsprogrammets syfte är att uppmuntra byggaktörer (markexploatörer, byggaktörer, arkitekter och fastighetsägare) att genomföra sina mest hållbara idéer.



### Hållbarhet som långsiktigt mål i Enköping

Enköpings kommun har sedan länge haft som långsiktigt mål att bli en klimatsmart och hållbar kommun. I kommunens vision för 2030 (framtagen år 2013) spelar hållbarhet en central roll.

Visionen säger bland annat att Enköpings kommun år 2030 ska ha minsta möjliga klimatpåverkan på lokal, regional och nationell nivå.

År 2030 ska kommunen driva högklassiga miljöprojekt, hushålla med jordens resurser och samverka med andra i vår närhet, inom EU och globalt.



### ***Klimatkontraktet har växlat upp klimat- och hållbarhetsarbetet***

År 2021 skrev Enköpings kommun under ett Klimatkontrakt inom ramen för det nationella innovationsprogrammet Viable Cities. Genom Klimatkontraktet har kommunen tagit på sig ansvar att öka takten i det strategiska, taktiska och operativa arbetet med klimat- och hållbarhetsfrågor. Arbetet ska ske i nära samarbete med näringsliv, akademien, civilsamhället och invånare. Enköpings kommun ska bidra till att vara en nationell och internationell föregångare i städernas klimatomställning, tillsammans med de övriga kommuner som också ingår i det nationella innovationsprogrammet.

### ***Klimatneutrala Enköping***

Inom ramen för Klimatkontraktet pågår utvecklingsarbetet "Klimatneutrala Enköping 2030". Det innebär att Enköping ska öka sin förmåga att bli klimatneutralt år 2030, med ett gott liv för alla kommunens medborgare.

Utvecklingsarbetet bidrar konkret till att transformeringen till klimatneutral kommun görs kostnadseffektivt, i samverkan med näringsliv och kunskapsorganisationer och hela lokalsamhället. Utvecklingsarbetet ska också bana väg för hållbar ekonomi, hållbara affärsmöjligheter och ökat värde i platsvarumärket.



### **Myran utsedd till katalysator för hela kommunens klimatomställning**

Som ett övergripande mål för 2023 har kommunen åtagit sig att skapa en mer samlad färdplan för klimat- och hållbarhetsarbetet. Myran är utpekad som en testbädd och ett pilotprojekt för Enköpings kommuns arbete med hållbar stadsdelsutveckling. Myran ska vara en katalysator för hela kommunens klimatomställning.

Bakgrunden till att Myranområdet valdes ut som pilotprojekt för kommunens hållbarhetsarbete, är kopplad till såväl områdets potential som utmaningar. Att stadsdelen Myran redan är under omvandling och expansion, är en viktig förutsättning för att kunna utveckla Myran till en klimatsmart stadsdel. Under de senaste åren har Myran förändrats från ett förhållandevis perifert småindustriområde till en välbesökt del av staden.

Idag består området av såväl verksamheter, handel, restauranger, kontor och nya bostäder (inom intilliggande Älvdansen). Stadsdelen har ett strategiskt läge i staden med närhet till centrum, järnvägen, Resecentrum och motorvägen. Det ger möjlighet för tillskott av nya bostäder och arbetsplatser i en central del av staden, som kan nås via hållbara färdvägar och transporter. En annan förutsättning bakom valet av Myran som testbädd för kommunens klimat- och hållbarhetsarbete, är områdets stora utmaningar vad gäller dagvattenhantering. Den låglänta terrängen och en stor andel hårdgjorda ytor gör att delar av Myranområdet ofta översvämmas.

Att bygga den hållbara stadsdelen är ett ständigt lärande och innebär att både beprövade och nya metoder används och utvecklas. Det görs nu på Myran.



### ***Klimatomställningen kräver samverkan***

För att nå ett klimatneutralt Enköping behövs en ömsesidig förståelse och vilja från både privata och offentliga aktörer. Därför är hållbarhetsprogrammet framtaget av Enköpings kommun i nära samarbete med utvalda byggaktörer.

Enköpings kommun, byggaktörer och fastighetsägare är nyckelaktörer för att initiera positiva förflyttningar i samhället. Alla aktörer i byggkedjan bidrar till det övergripande målet utifrån sitt delansvar i byggprocessen, sina förutsättningar och det de har egen rådighet att styra över.

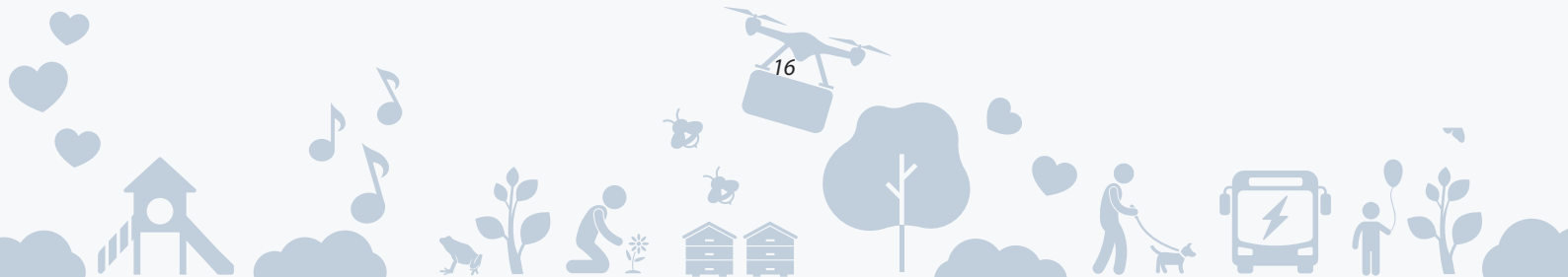
Kommunorganisationen har inte ensam rådighet över klimat- och hållbarhetsfrågor och kan inte av egen kraft genomföra omställningen mot klimatneutralitet. Ett nära samarbete och god samverkan med markexploatörer, byggaktörer och fastighetsägare är avgörande för att hitta lösningar på gemensamma utmaningar. Kommunen har valt, och vill fortsätta, att samarbeta med aktörer som vill bidra till denna nödvändiga omställning.

### ***Hållbarhetsprogrammets roll i omställningen***

Hållbarhetsprogrammet vägleder utvecklingen av stadsdelen Myran och är ett verktyg för hållbarhetsstyrning på stadsdelsnivå. Hållbarhetsprogrammet ska ligga till grund för all framtida planering och byggande inom Myran och vara en katalysator för hela kommunens klimatomställning. Innehållet i hållbarhetsprogrammet har formulerats utifrån Myrans lokala förutsättningar, behov och utmaningar.

Hållbarhetsprogrammet ska användas i hela processen; från avtal, markanvisning, planprogram, detaljplan till projektering och bygglov. Inriktningsmålen är styrande för såväl stadens förvaltningar och bolag som för byggaktörer inom Myran.

Målen och åtgärderna ska dokumenteras och följas upp.





### **Kopplingar till andra mål- och styrdokument samt pågående projekt**

Hållbarhetsprogrammet tar avstamp från följande underlag:

- FN:s globala hållbarhetsmål för 2030
- EU:s sex miljömål
- Sveriges färdplan för ett Fossilfritt Sverige
- Strategi för Levande städer – politik för en hållbar stadsutveckling
- Färdplan för ett hållbart län - hållbarhetslöften
- Klimatkontraktet
- Arkitektförslaget för Myran, ROOT-City
- Fördjupad översiktsplan för Myran
- Utvecklingsprogram för Myran

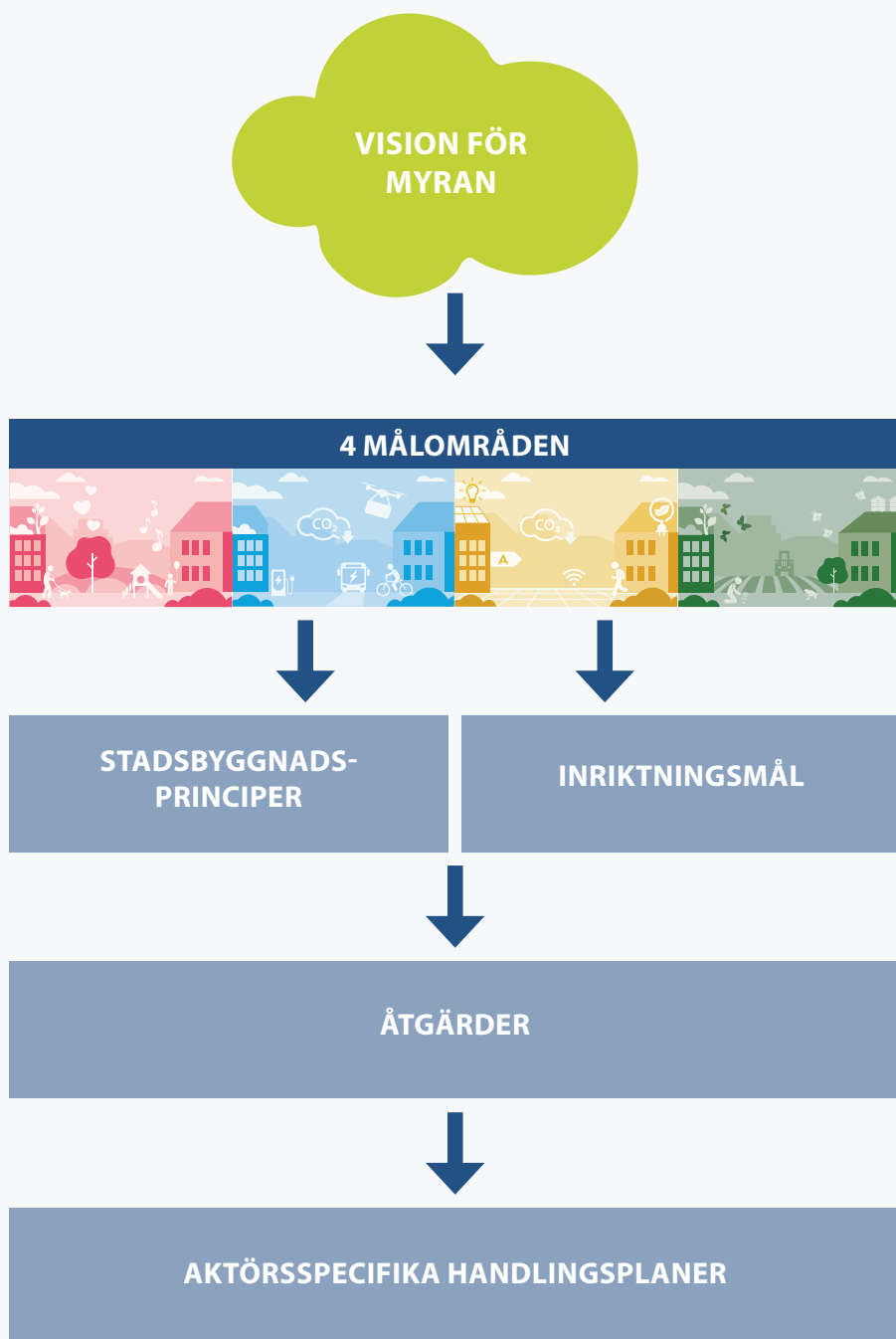
- Kommunala styrdokument bland annat:
  - Översiktsplan
  - Trafikstrategi
  - Parkeringspolicy
  - Avfallsplan
  - VA-plan
  - Cykelplan
  - Dagvattenplan
  - Bostadsförsörjningsprogram
- Citylab Action guide
- Bo Tryggt 2030
- Lokala identifierade klimatrisker och möjligheter. (koldioxidbudget)
- Byggaktörernas hållbarhetsprioriteringar.

Arbetet med hållbarhetsprogrammet har också samordnats med planprogrammet på Södra Myran och även projektet "Klimatneutrala Enköping" för att skapa en gemensam målbild.



# Målstyrning

Bilden nedan åskådliggör hierarkin i målstyrningen för en klimatsmart stadsdel. Se även sidan 35 för beskrivning.





Inspirationsbild  
Källa: ROOT CITY

# Stadsdelen Myran



# MYRAN IDAG

Myranområdet är cirka 75 ha stort och avgränsas av motorvägen i norr, järnvägen i söder och Salavägen i väster. I öster möter området försvarets öppna grönområde.



Flygfoto över  
Myranområdet

Källa: Kommunens  
bilder

## Läge och omfattning

Stadsdelen Myran ligger i norra delen av Enköpings stad. Området är cirka 75 hektar stort och avgränsas av E18 i norr och järnvägen i söder.

I Myrans östra utkant löper Salavägen som kopplar ihop stadens norra och västra delar. Myran har ett av stadens bästa kommunikationsläge och skyltläge, med närhet till såväl motorvägen E18, riksväg 70 och resecentrum med järnväg och busstation.



## Statistik Myran



**5,5 km**

TOTALA MÄNGDEN  
ALLMÄNNA GATOR IDAG



**1193**

ARBETAR I  
OMRÅDET



**10**

BOENDE I  
OMRÅDET IDAG



**25 %**

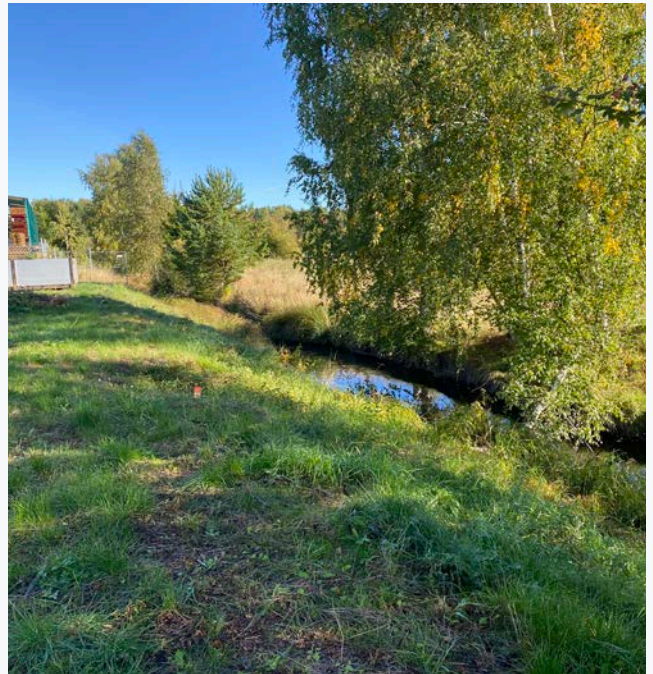
PENDLAR ÖVER  
KOMMUNGRÄNSEN

AV DEM SOM ARBETAR  
PÅ MYRAN



**50**

OLIKA  
FASTIGHETSÄGARE



---

*Bilder från stadsdelen  
Myran, 2022  
Källa: Kommunens bilder*



## **Markanvändning**

Ursprungligen var Myran i huvudsak ett område för småindustri. Myran har förändrats mycket under bara det senaste årtiondet och idag är Myran ett etablerat och välbesökt område för i huvudsak handel, verksamheter, småindustri och service. I norra delen, längs med motorvägen finns ännu obebyggd mark som står inför omställning till nya verksamheter.

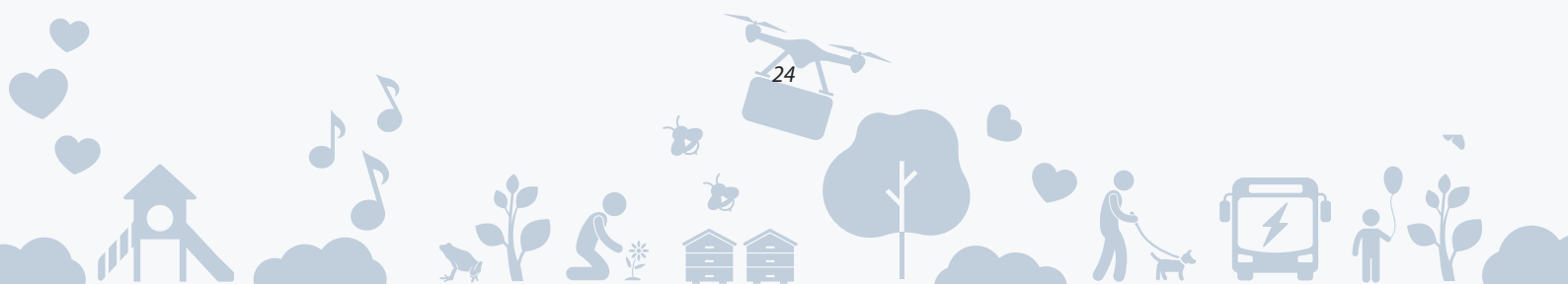
## **Pågående utveckling i tre delområden**

Stadsdelen Myran kan delas in i tre delområden - norra, mellersta och södra Myran. Hållbarhetsprogrammets stadsbyggnadsprinciper och hållbarhetsmål gäller för hela området, men utvecklingen av de tre delområdena drivs utifrån olika förutsättningar och olika tidplaner.

Utvecklingen i Norra Myran, närmast motorvägen, har kommit längst. Här är Enköpings kommun en stor markägare. Utvecklingen av norra Myran drivs utifrån att området främst ska bestå av verksamheter och handel.

I södra Myran, även kallad Stationsstaden, pågår planprogramarbete i dialog med befintliga fastighetsägare och verksamhetsutövare. Planeringen utgår från det stationsnära läget och den fördjupade översiktsplanens ambitioner om en högre exploateringsgrad med bebyggelse med stadsmässig karaktär. Inriktningen är blandstad med fokus på bostäder och kontor.

Utvecklingen av mellersta Myran kommer att ske i en senare etapp och fodrar dialog och samverkan med fastighetsägare och verksamhetsutövare innan inriktning och tidplan kan fastslås.





## Illustrationer som beskriver utvecklingen av stadsdelen Myran fram till och med år 2030

Utvecklingstakten i illustrationerna är hämtade från arkitektkonceptet ROOT CITY med syfte att illustrera utbyggnaden i etapper och ska ses som visionsbilder. I verkligheten får vi nog räkna med en längre tidshorisont.



IDAG  
Källa: ROOT CITY



2025  
Källa: ROOT CITY



2030  
Källa: ROOT CITY



### **Markägoförhållanden**

Enköpings kommun äger, och är huvudman för, all gatumark inom Myran. Kommunen äger även parkeringsytor och obebyggd verksamhetsmark längs med järnvägen och Mästergatan i söder. I norr äger kommunen oexploaterad verksamhetsmark utmed motorvägen. Intentionen är att kommunen på sikt ska äga all naturmark i öster, i skrivande stund äger kommunen enbart delar.

I norra Myran finns ett drygt tiotal privatägda fastigheter av varierande storlek, flera större. I mellersta Myran finns ett trettiotal, generellt mindre, privatägda fastigheter. I södra Myran är fastigheterna generellt större och ägs av ett tiotal privata aktörer.

### **Andra förutsättningar**

De senaste årens utveckling av Myran, med fler publika målpunkter, har lett till en ansträngd trafiksituation. Myrans trafiknät har brister vad gäller framkomlighet och trafiksäkerhet, i synnerhet för gående och cyklister.

Områdets vägar och korsningar är i stor grad dimensionerade för tunga fordon och många av verksamheterna och handelsetableringarna är i hög grad bilberoende.

Kollektivtrafiktillgången inom och i nära anslutning till Myran är god. Från i princip hela Myran är det som högst 300 meter till närmaste busshållplats.

Myran har en naturligt låglänt terräng och en hög andel hårdgjorda ytor. Naturområdet i östra och nordöstra Myran är en viktig rinnväg för dagvatten mellan ett stort avrinningsområde i norr och recipienten Enköpingsån längre söderut. På grund av begränsade flöden söderut, översvämmas ofta delar av Myranområdet vid stora dagvattenflöden, precis som det intilliggande bostadsområdet Älvdansen.

Frånsett naturmarken i öster finns av få inslag av natur- och grönstrukturer i Myranområdet idag.



# MYRAN IMORGON

*Utvecklingsarbetet av framtidens Myran utgår från den Fördjupade översiktsplanen för Enköpings stad 2040 från 2018. Ambitionerna i den fördjupade översiktsplanen har skruvats upp i Hållbarhetsprogrammet för att möta ett växande Enköping, målen i klimatkontraktet och idéerna i konceptförslaget Root City (läs nedan). Inom ramarna för Hållbarhetsprogrammet har en övergripande vision för Myran tagits fram. Visionen presenteras i nästa avsnitt.*

## **Myran i Fördjupad översiktsplan för Enköpings stad 2040**

Myran ingår i en Fördjupad översiktsplan för Enköpings stad 2040. I den fördjupade översiktsplanen har en särskild geografisk fördjupning för Myran tagits fram. Den fördjupade översiktsplanen grundar sig på ett föregående utvecklingsprogram som togs fram för Myran år 2015. Utvecklingsprogrammet togs fram i dialog med verksamhetsutövare, fastighetsägare och andra intressenter i området.

Den fördjupade översiktsplanen pekar ut Myran som ett område för nya verksamheter och bostäder. Utvecklingen av Myran beskrivs som högt prioriterad utifrån att området spelar en viktig roll för hela stadens verksamhetsetableringar.

Den fördjupade översiktsplanen slår vakt om behov av nya trafiklösningar ur framförallt trafiksäkerhetssynpunkt för oskyddade trafikanter (gående och cyklister). Vidare anger planen att det är viktigt att värna och utveckla områdets grönska, framförallt utifrån ett dagvattenperspektiv.

I Södra myran, närmast resecentrum, välkomnar den fördjupade översiktsplanen en högre exploateringsgrad och mer stadsmässig bebyggelse med inslag av hotell, kontor, utbildning såväl som bostäder.

I mellersta Myran, längs Åkerbygatan-Skälbygatan, föreslår den fördjupade översiktsplanen ett nytt stråk för lokal trafik. Här pekar den fördjupade översiktsplanen på behov av någon form av knutpunkt som skulle kunna bidra positivt till stadsrummet och dess gestaltning.



## ROOT CITY

År 2019 deltog Enköping med stadsdelen Myran i Europan, som är världens största återkommande arkitekttävling för unga arkitekter. En internationell jury utsåg det vinnande konceptförslaget "Root City" av arkitekterna Dzenis Dzihic och Staffan Svensson. Root City visualiserar hur Myran skulle kunna utvecklas till en stadsdel med tydlig karaktär genom hög kvalitet på arkitektur och gestaltning, gröna stråk och gröna rum, och med klimatsmarta energi-, avfalls- och kommunikationslösningar. Stadsbyggnadsprinciperna i hållbarhetsprogrammet utgår från de bärande idéerna i Root City och som sedan också återspeglas i inriktningsmål och åtgärder.

Myran planeras enligt fyra gemensamt fastställda kvalitetsprinciper baserat på konceptet ROOT CITY:

- **Hållbara material** - Cirkulärt byggande – Trä – Transparens
- **Gröna stråk** - Gröna stråk & platser – Grönytefaktor
- **Gröna rum** - Inomhus/utomhus – Urban odling – Synlighet
- **Smarta system** - Energi – Mobilitet – Avfallshantering – Infrastruktur – Vatten





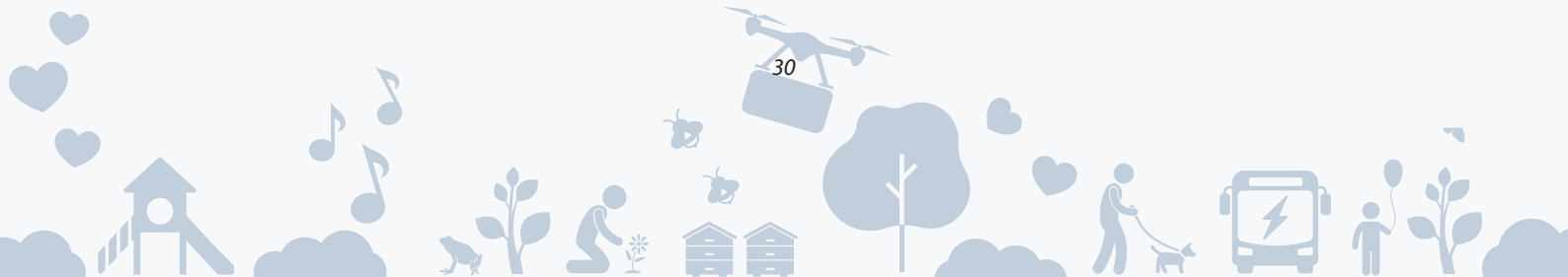
Inspirationsbilder.  
Källa: ROOT CITY



# Del 2

## VISIONEN, STADSBYGGNADS- PRINCIPER & MÅLOMRÅDEN

### VISIONEN FÖR MYRAN MÅLOMRÅDEN





# Visionen för Myran





***” Myran ska vara Enköpings klimatsmartaste område och utgöra en attraktiv stadsdel med livaktig och hållbar handel och grönskande parker och gröna stråk som lockar företag, besökare och boende. Myran är Enköpings förebild för klimatneutral stad & hållbar stadsutveckling”***

Visionen för Myran är en grön stadsdel som inte bara står förberedd för de utmaningar som framtiden kan komma att innebära utan också tar ledningen för hållbar utveckling av befintliga och nya stadsområden.

Den nya stadsdelen innehåller handel, kontor och bostäder i en modern nod längs Mäljarbanan. Området är en del av staden man gärna går och cyklar till och inom.

Vägar och platser är förbättrade med gröna inslag vilket mjukat upp intrycket av industriområde även om verksamheter inom tillverkning och entreprenad fortfarande utvecklas och frodas i området. Successivt omvandlas stadsdelen med kvaliteter som gör att människor kan interagera med varandra, och med naturen, för ett samspel som båda kan dra nytta av.

Ekologiska, sociala, hälsorelaterade, ekonomiska och historiska aspekter är alla sammanvävda med varandra i konceptet med den nya produktiva staden - Root City.

Infrastrukturflödena är lösta runt infarterna och man kan vistas och röra sig i området både på ett säkert och trevligt sätt. Även infrastruktur som tåg och bussar är förstärkta i turtäthet. Området är Enköpings framsida. Myran är en integrerad del av staden.

Området präglas av smarta system när det gäller energi, vatten, hög grönytefaktor, stort inslag av grönska och goda möjligheter till kommunikation, hälsa och rekreation. Denna omvandling och framtida utveckling är utformad för att ske på ett sätt som gör att den rotar sig väl i Enköping och i stadens bakgrund, kultur och historia.



# Målområdena



## Introduktion till målområdena

*Målet med programmet är att genom gemensamma insatser reducera klimatbelastningen. Det övergripande effektmålet är att utsläppen av växthusgaser i Enköping ska vara noll senast 2030. Med utgångspunkt från visionen (se föregående sida) ska vårt gemensamma arbete, inom fyra målområden, säkerställa att Myran utvecklas till en klimatsmart stadsdel. Hållbarhetsprogrammets målområden är: Livsmiljö, Mobilitet, Energi och Ekosystemtjänster. Varje målområde inleds med en kort introduktion som också översiktligt anger hur målområdet, direkt som indirekt, relaterar till Agenda 2030 och översiktsplanen.*

### **Stadsbyggnadsprinciperna**

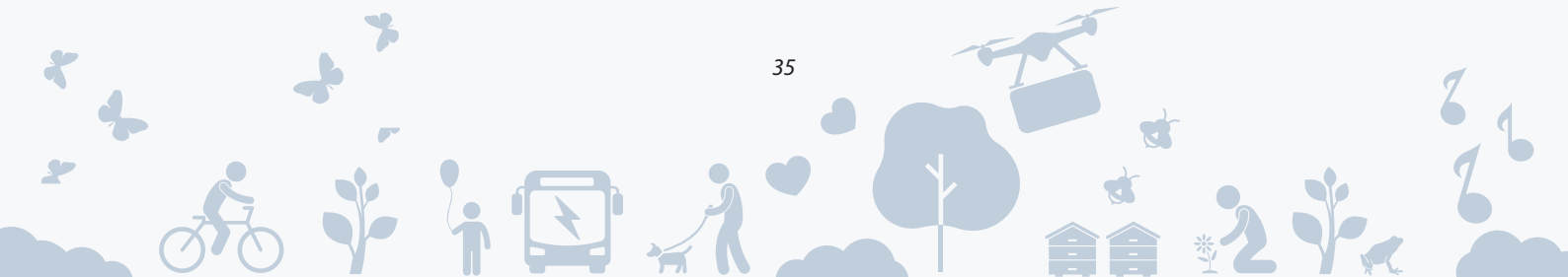
Varje målområde består av såväl stadsbyggnadsprinciper som inriktningsmål. Stadsbyggnadsprinciperna ger vägledning för utformning och gestaltning av bebyggelse och stadsmiljöer, där medvetenhet och omsorg eftersträvas från planering till genomförande. Stadsbyggnadsprinciperna ska följas för allt som planeras och byggs på Myran. För varje princip finns flera aspekter att ta hänsyn till och därför kan varje princip användas som en checklista. Varje aspekt ska betraktas som ett krav. Samtidigt är det viktigt att komma ihåg att varje plats är unik. Förutsättningar på platsen formar område och byggnader. Undantag kan behövas.

Det är upp till varje projektorganisation att beakta det unika i varje projekt. Då blir argumentationen för undantaget projektets ska – krav. Det som byggs ska styra mot en bra helhet och varje projekt ska visa på mod, vilja, kreativitet och leva upp till visionen.

### **Inriktningsmål, åtgärder och ansvar**

Inriktningsmålen är styrande för hållbarhetsarbetet för såväl stadens förvaltningar och bolag som för byggaktörer.

Inriktningsmålen preciseras genom ett antal åtgärder om vad som ska införas eller förändras och ansvarsfördelning.





# MÅLOMRÅDE 1

# Livsmiljö

Målområdet bidrar framförallt till följande mål i Agenda 2030:



Målområdet bidrar i första hand till uppfyllandet av fördjupade översiktsplanens planeringsprinciper:

- Fokus 1: **Hållbart byggande**
- Fokus 3: **Utbildning- och näringslivsutveckling i en smart stad**
- Fokus 4: **Livet i staden**
- Fokus 5: **Det gröna livsrummet**
- Fokus 6: **Robusta försörjningssystem i en säker stad**

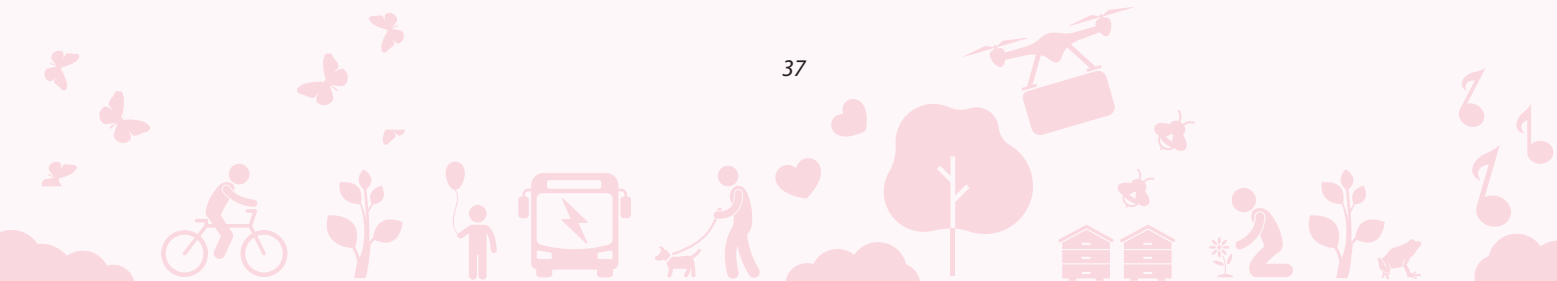
## En omsorgsfullt gestaltad livsmiljö där människor trivs

*Detta målområde tar avstamp i den svenska arkitekturpolitiken om en "Gestaltad livsmiljö". Att gestalta en hållbar livsmiljö handlar om att organisera komplexa och ibland olika intressen till en helhet. Arkitektur, form, design, konst och kulturarv fungerar därmed som verktyg för formandet av livsmiljön och har en betydande roll i att hitta lösningar på samhällets utmaningar.*

### **Stadsbild i förändring och nya årsringar**

Genom att gestalta våra stadsdelar, byggnader, parker och torg på ett omsorgsfullt sätt skapar vi möjligheter för möten, gemenskap, hälsa och andra viktiga sociala faktorer.

Detta kan vi åstadkomma genom att till exempel bevara och ta hand om kulturhistoriska värden, arbeta aktivt med konstnärlig gestaltning, välja hållbara och vackra material, anpassa skala och detaljrikedom utifrån mänskliga dimensioner och genom att blanda funktioner och skapa geografisk närhet.



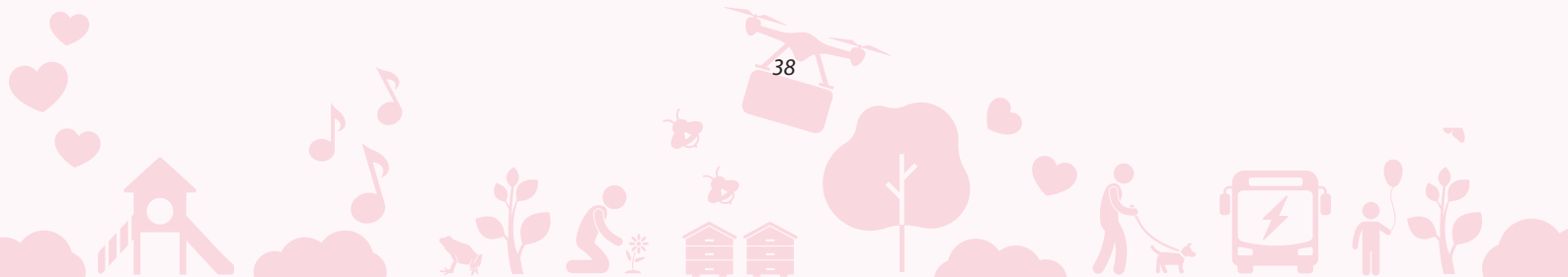
## Stadsbyggnadsprinciper

*Med utgångspunkt i Myrans karaktär och historia och genom att ta tillvara områdets specifika kvaliteter skapas en naturlig variation när området succesivt omvandlas.*

### **Stadsbild i förändring och nya årsringar**

Befintliga miljöer och byggnader utgör grunden för en tydlig lokal identitet och kan tillgängliggöras och synliggöras på olika sätt. Ett exempel är genom nya platsbildningar eller blickfång där befintliga miljöers värden framhävs och förstärks.

Utvecklingen av Myran innebär stora möjligheter att tillföra området nya kvaliteter och karaktäristiska byggnader, som speglar vår samtid. Dessa nya årsringar kommer i framtiden upplevas som intressanta då de illustrerar dagens ambitioner, inom till exempel hållbart stadsbyggande.





*Magasinet utgör ett utmärkt exempel på byggnad som med fördel kan bevaras.*

*Källa: Kommunens bilder*



### **Blandade funktioner och mångfunktionalitet**

Myran består idag av industrier, kontor och handel av olika slag. Ambitionen med områdets omvandling är att komplettera, och till viss del omvandla, de funktionerna så att det skapas en blandning av bostäder, handel, service, arbetsplatser, kulturliv och rekreation.

När det gäller nya bostäder är det viktigt att planera för blandade upplåtelseformer och framförallt prisnivåer för att locka olika grupper att bosätta sig på Myran.

Att blanda funktioner är viktigt både för att skapa ett bredare utbud för fler och för att ett område som befolkas både dag- och natttid blir mer levande och tryggt. Ambitionen är också att invånarna i Myran ska ha gångavstånd till de funktioner som de behöver i sin vardag.



---

*Inspirationsbilder*  
Källa: ROOT CITY



De offentliga rummen på Myran ska bjuda på blandade funktioner och uttryck. De mötesplatser i form av torg, parker, naturområden, lekplatser och aktivitetsytor som skapas ska tillsammans erbjuda ett brett utbud av både hög- och lågintensiva miljöer som lockar olika målgrupper. Ambitionen är att flera funktioner kan samlas på en och samma plats för att skapa möten mellan människor.

Det är dock viktigt att inte samlokalisera allt för många funktioner på samma yta, vilket riskerar trängsel, slitage och i värsta fall att ingen målgrupp känner sig hemma.

I Myran tillvaratas taklandskapet för att optimera funktioner och skapa plats för odling och sociala möte. Odling kan även integreras i byggnader som har en annan huvudsaklig funktion, exempelvis kontor eller bostäder. Där kan odling ske såväl inomhus, som i form av fasadodling, balkongodling, öppna takodlingar eller takodlingar i växthus.

*Inspirationsbilder*  
Källa: ROOT CITY



### **Medveten skala och utformning**

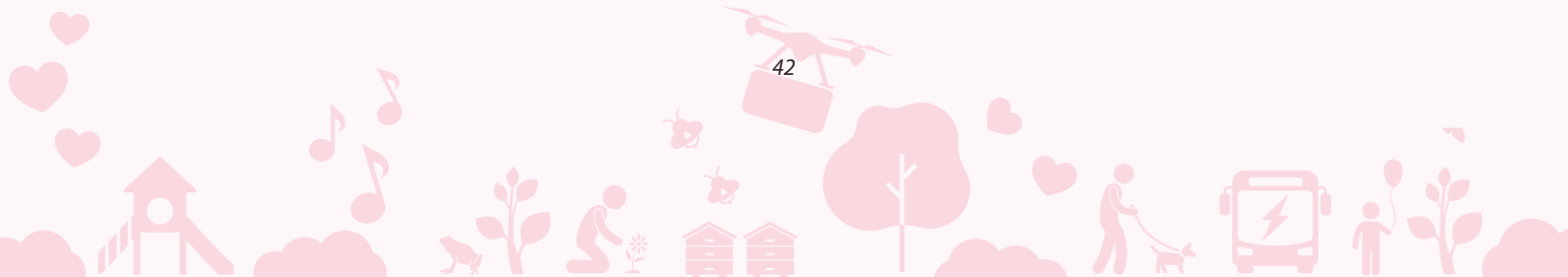
Myrans nya struktur ska erbjuda varierade, inbjudande och tydliga stadsmiljöer. Det ska finnas en avläsbar indelning av ytor och funktioner där det är lätt att orientera sig. Bebyggelsen ska bjuda på variation i gestaltning, utformning, storlek och användningsområden för att skapa upplevelserika miljöer, men också en bredd av olika funktioner.

I Myrans södra delar finns det bästa läget för bostadsbebyggelse och arbetsplatser med direkt anslutning till resecentrum. Det mycket goda kollektivtrafikläget kräver en högre densitet i bebyggelsen för att nyttja marken på allra bästa och hållbara sätt. Här kan med andra ord bebyggelsestrukturen vara tätare. I mellersta Myran kan den nuvarande verksamhets- och handelsbebyggelsen succesivt blandas upp med bostäder och kontor, men dock med en något lägre densitet än i det direkt stationsnära läget.

I norra delen av Myran, i anslutning till E18 och trafikplats Romberga dominerar handel och verksamheter, ofta i lägre men större byggnader.

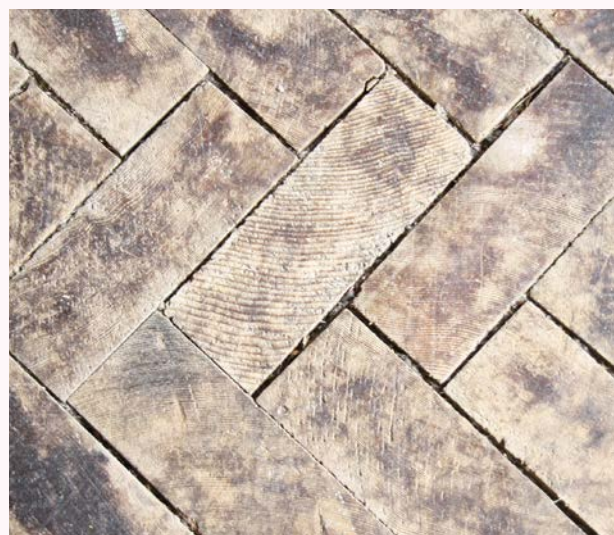
Just en blandning av funktioner är viktigt för att Myran ska bli en levande stadsdel både dagtid, kvällar och helger. Bostäder, verksamheter, handel och offentlig service ska integreras så långt det är möjligt.

I Myran finns några breda gator med omgivande låg bebyggelse. Kombinationen gör att gaturummen kan upplevas som otrygga och otillgängliga och därmed utgöra fysiska såväl som mentala barriärer. Dessa stråk måste utvecklas med särskild omsorg så att möjligheten att röra sig tryggt under dygnets alla timmar ökar.



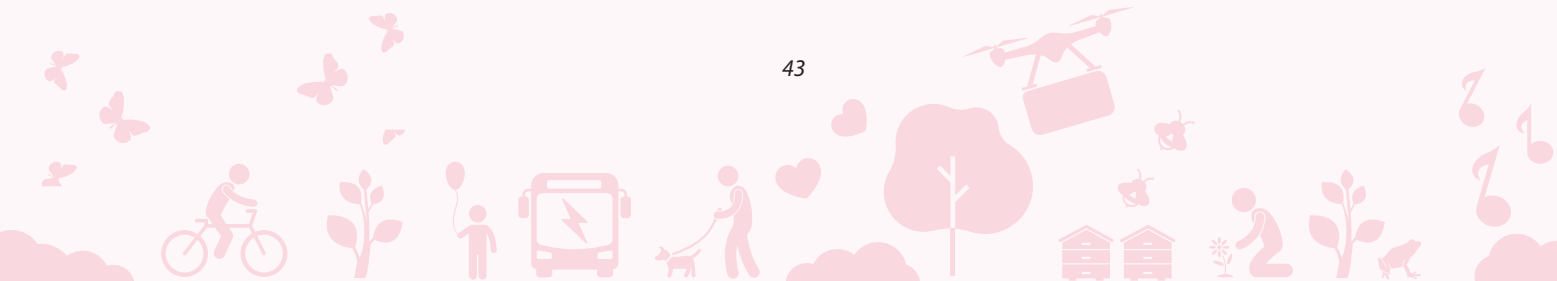
### **En detaljrikedom som sätter människan i fokus**

Även om bebyggelsen på Myran varierar i storlek och densitet så ska miljöerna som upplevs av människor till fots ha en detaljrikedom som skapar upplevelser och intryck. Det gäller såväl i gaturummet som i parker och på torg. Det innebär framför allt att bottenvåningarna, men även andra delar av bebyggelsen, ska hålla en hög arkitektonisk kvalitet och ha ett gott detaljutförande. En variation av intryck förutsätter en omsorg i utformningen av detaljer, som portar, fönster, skyltfönster, balkonger och burspråk, men kräver även stor omsorg om det offentliga rummets material, kulörer, växter, möblering och utrustning.



---

*Kommunens bild  
Fotograf: Lisa Björk Örde*



Det är viktigt med ett driftekonomiskt perspektiv för att säkerställa en långsiktig kvalitet. Rätt valda material varar länge, åldras vackert och kan underhållas.

Utbud och tillgång till konst har stor betydelse för att berika upplevelsen av det offentliga rummet. Konsten kan ta sig uttryck på olika sätt; integrerad i bebyggelsen, genom installationer eller traditionella konstverk på platser och längs stråk eller som del av till exempel en lekplats. Denna typ av inslag är viktiga att ha med när Myran omvandlas då det är kvaliteter som helt saknas idag.



---

*Kommunens bild*  
*Fotograf: Anna-Karin Gävert*

### **Genomgående material skapar karaktär**

Myrans tillkommande bebyggelse ska uppföras med hållbara och enhetliga material. Enhetligt material, kulörer, byggnadsdelar och detaljer i så stor utsträckning som möjligt skapar en gemensam karaktär och bidrar till stadsdelens unika prägel.

Av alla byggnadsmaterial intar trä en särställning. Det är ett förnybart och ekologiskt, miljövänligt och klimatsmart material.

Genom att välja trä som huvudsakligt byggmaterial kan koldioxidavtrycket mångfaldigt minskas jämfört med en traditionell stomme i stål eller betong. Trä är ett material som under tiden då det växer binder koldioxid. På så sätt påverkar det jämfört med stål och betong både luft och vatten minimalt.



*Kommunens bild  
Fotograf: Isabell Eklund*

Trä produceras i Sverige och väger dessutom betydligt mycket mindre än både stål och betong. Det minskar antalet transporter men har också stora fördelar arbetsmiljömässigt. Därutöver är träets strukturella prestanda hög och dess tryckhållfasthet liknar den hos betong. Genom att trä är naturligt isolerande behövs dessutom mindre energi för att värma byggnader av trä än av stål och betong.

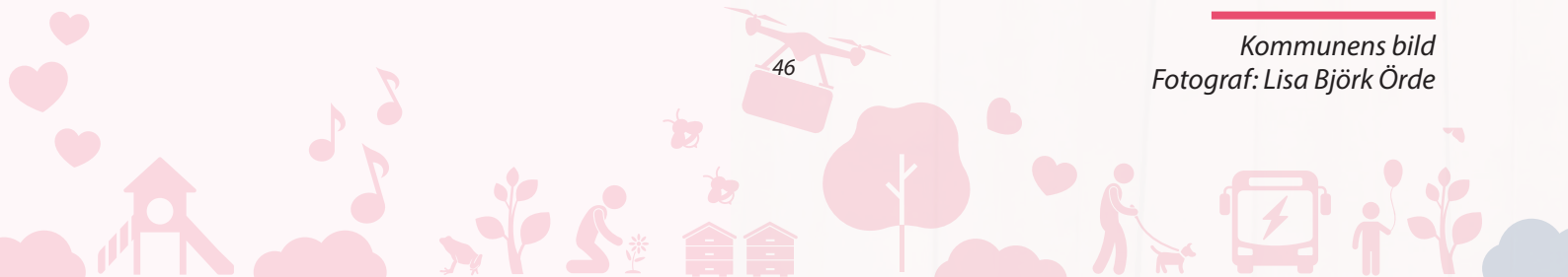
Förutom trä är glas ett prioriterat material på Myran. En stad vars byggnader medger rikligt med visuell kontakt mellan utsida och insida har goda förutsättningar för att upplevas som en trygg och välkomnande. På så sätt får de som brukar byggnaderna möjlighet till utblickar samtidigt som de som rör sig utanför får uppleva en byggnad som innehåller liv och rörelse.

Dessutom släpper transparenta material, som glas, in naturligt dagsljus som är centralt för människors välbefinnande. För den nya bebyggelsen på Myran föreslås därför fasaderna innehålla en stor andel glas, inte minst i gatuplan i stråk där människor rör sig.

Varje aktör måste givetvis hitta ett helhetsperspektiv där den planerade byggnadens funktion, arkitektur och teknik optimeras tillsammans med hållbarhet och ekonomi.



Kommunens bild  
Fotograf: Lisa Björk Örde



---

*Kommunens bild*  
*Fotograf: Isabell Eklund*



### **Privata och offentliga miljöer i samspel**

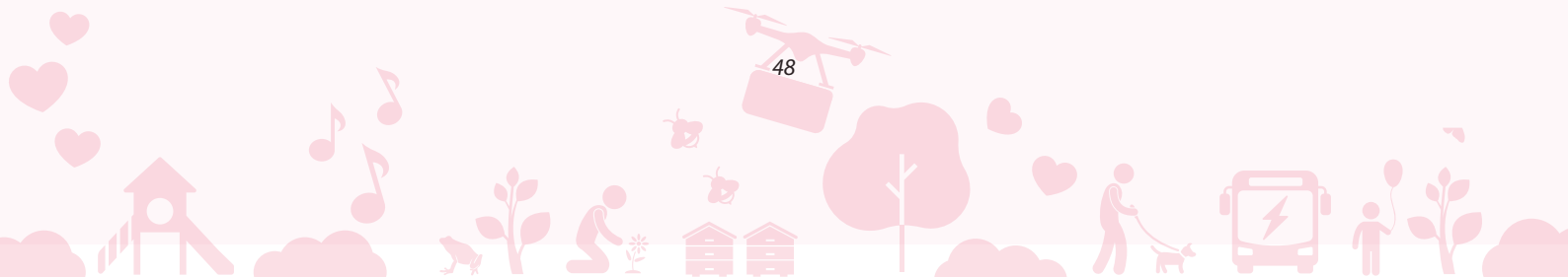
För att skapa ett rikt gatuliv behöver bebyggelsens utformning anpassas till de olika stråk som går igenom Myran. Principiellt ska entréer placeras mot gator eller torg för att skapa aktiva bottenvåningar och platser och stråk som upplevs trygga.

Detta kommer dock variera inom området och över tid då bebyggelsen idag framförallt består av verksamhets- eller handelslokaler som ligger centrerat på fastigheten med generösa parkeringsytor som entré mot gatan.

För tillkommande nya bostäder ska det som regel finnas gårdar med en privat eller halvprivat karaktär. Övergången mellan offentligt och privat kan se olika ut beroende på förutsättningar på platsen men det är viktigt att gränsen däremellan går att utläsa och överblickbarheten är god.

Stängsel, höga häckar och andra hinder ska bara användas i undantagsfall.

I smala gaturum eller tätbefolkade stråk, till exempel kring resecentrum ska bebyggelse placeras ut mot gatan och gränsen mellan offentligt och privat ligga i fasadliv. I dessa lägen krävs en medveten placering och utformning av entréer för att säkerställa dörruppslag. Längs gator med få eller inga verksamheter i bottenvåningarna kan dock halvprivata zoner utanför entréerna berika gatumiljön och skapa möjlighet till spontana möten.





Källa: Shutterstock



# Inriktningmål

## Inriktningmål 1

### TYDLIG KARAKTÄR

Myran ska ha en tydlig karaktär som både lyfter det som är unikt med platsen, men som också stärker bilden av Enköping i stort. För Myran är ett område med en egen historia, som är viktigt att ta tillvara. Det är också en plats som står inför omvandling. När ny bebyggelse, parker, torg och stråk tillkommer inom Myran är det viktigt att skapa en genomgående karaktär som kan ge området en tydlig identitet. Det kan öka värdet och attraktiviteten på området. Myran ska vara en plats som man söker sig till och trivs på oavsett om det är för att bo, besöka eller driva företag. Att skapa en plats där man vill vara, lägger också grunden för trivsel, social samvaro och en känsla av gemensamt ansvar.

#### Åtgärder

	ÅTGÄRD	AKTÖR
1.1.1	Stadsbyggnadsprinciperna för arkitektonisk kvalitet ska följas.	Alla

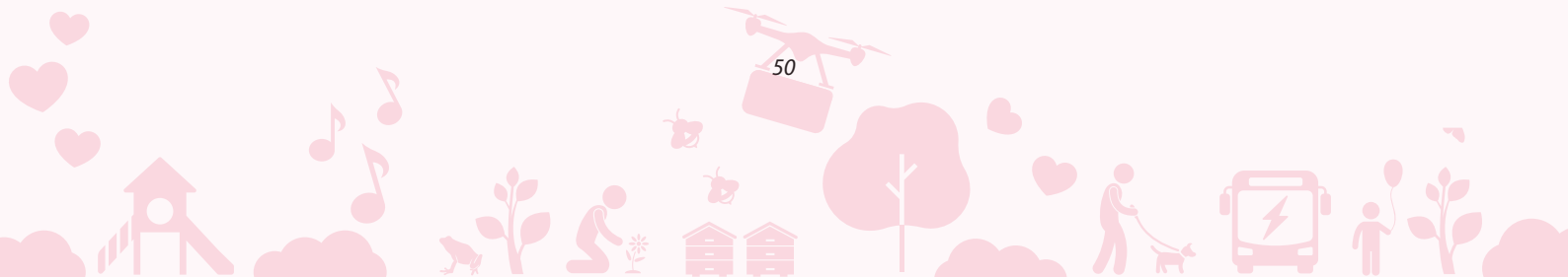
## Inriktningmål 2

### NÄRA TILL ALLT

Enköping har länge profilerat sig som "Sveriges närmaste stad". Det begreppet är fortsatt viktigt och staden har utmärkta förutsättningar för att invånarna ska kunna leva ett hållbart och bekvämt liv tack vare närhet till mycket. Närhet är en utgångspunkt även i utvecklingen av Myran, som har närhet till stadskärnan, närhet till handel och service genom Myrans egna utbud, och närhet till ett brett kollektivtrafikutbud via resecentrum. När det är lätt att ta sig mellan vardagens olika målpunkter blir det naturligt att välja hållbara transportsätt, vilket är bra för miljön och hälsan. En nära miljö kan också skapa attraktivt grannskap. I det mindre grannskapet finns en överskådlighet både geografiskt och socialt som många människor trivs med.

#### Åtgärder

	ÅTGÄRD	AKTÖR
1.2.1	Alla åtgärder hanteras inom ramen för stadsbyggnadsprinciper.	Alla



### Inriktningsmål 3 ÖVERBRYGGA BARRIÄRER

De fysiska och sociala barriärer som finns i och omkring Myran ska överbryggas. Det handlar dels om gator som kan vara svåra och otrygga att passera till fots eller på cykel. Även de stora hårdgjorda och ibland instängslade verksamheterna skapas barriärer. Sociala barriärer kan finnas mellan de olika stadsdelar som omger Myran. Att överbrygga fysiska barriärer är viktigt för att uppnå den nära staden med fungerande flöden och hög tillgänglighet. Sociala barriärer ska överbryggas för att skapa delaktighet, integration och möten mellan människor.

#### Åtgärder

	ÅTGÄRD	AKTÖR
1.3.1	Minska barriäreffekt, t ex genom att göra tunneln vid re-secentrum och viadukten där järnvägen korsar Salavägen attraktivare och tryggare.	Kommun
1.3.2	Vi öppnar upp strukturen österut mot Älvdansen och västerut mot Romberga genom att skapa fler och attraktivare stråk mellan områdena.	Kommun



Källa: Shutterstock



# Inriktningsmål

## Inriktningsmål 4

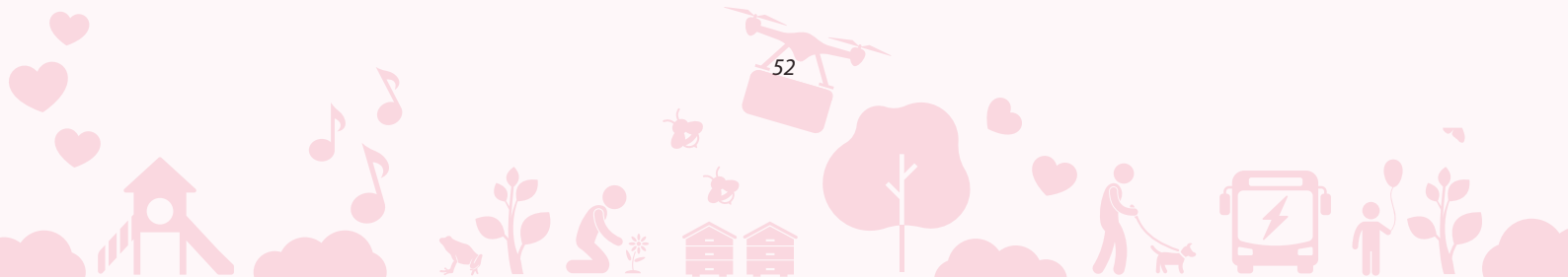
### UTVECKLA MÅLPUNKTER PÅ MYRAN

Det behövs fler och nya anledningar för att besöka Myran. För besökare och enköpingsbor, både för de som bor i närområdet idag och för de som kommer bo i området i framtiden. Myras ska innehålla spännande och varierande mötesplatser, i olika delar av området, som lockar olika typer av människor och vid olika tillfällen. Attraktiva mötesplatser skapar förutsättningar för socialt samspel mellan människor vilket i sin tur bidrar till identitet och trygghet. Myrans målpunkter ska bindas samman med en tydlig gatustruktur och vara lättillgängliga. Genomgående ska vara att platserna inom Myran ska vara för såväl människor, djur och natur.

Målpunkter och mötesplatser ska även ordnas inom kvartersmark. Där kan taklandskapet vara ett sätt att skapa plats för blandade funktioner såsom odling och sociala möten.

## Åtgärder

	ÅTGÄRD	AKTÖR
1.4.1	Existerande målpunkter tas tillvara och ges möjlighet att utvecklas. Vi ska komplettera med nya aktiviteter och platser där olika målgrupper kan mötas.	Alla
1.4.2	Skapa nya målpunkter som ger anledning till att besöka stadsdelen.	Alla
1.4.3	Skapa förutsättningar för föreningar att etablera sig på området.	Alla
1.4.4	Multifunktionella taklandskap som möjliggör odling, energi-produktion, ekosystemtjänster och social samvaro.	Byggaktör
1.4.5	Vi skapar nya platser för rekreation och spontanidrott i området.	Kommun
1.4.6	Ny destination och mötesplats vid Magasinsladan och kemtvättstomten.	Kommun/ byggaktör
1.4.7	Förverkliga Root citys trätorrn som en plats för möte, utsikt och pedagogik. Vi ska säkerställa driften av platsen tidigt i processen.	Kommun
1.4.8	Ny målpunkt för rekreation, för lärande och utveckling kring biologisk mångfald vid naturområdet och grodparken.	Kommun
1.4.9	Ett entrétorg byggs norr om järnvägstunneln.	Kommun



## Inriktningsmål 5 GOD FÖRVALTNING ÖVER TID

Ett område som tas om hand är attraktivt. Förutom att locka fler att besöka, bo och etablera så skapar det en känsla av trygghet, tillit och ansvarstagande. En gemensam ambitionsnivå för skötseln av området över tid och ett förhållningssätt där alla aktörer bidrar en förutsättning för att platsen ska upplevas som omhändertagen. I detta sammanhang kan ett lokalt engagemang för platsen och visionen om den klimatneutrala stadsdelen växa fram, vilket bidrar till gemenskap och trygghet.

Åtgärder		
	ÅTGÄRD	AKTÖR
1.5.1	Återbruk av material, både ur ett hållbart, ekonomiskt och konstnärligt perspektiv, t ex byggmaterial, men även skyltar, objekt, bilder, maskindel etc..	Byggaktör
1.5.2	Skapa möjlighet för invånarna att ta hand om sin del av området, tex genom grönska på alla nivåer. Mötesplats för grannskapet.	Byggaktör

## Inriktningsmål 6 TRYGGT OCH SÄKERT

Myran ska vara tryggt, tillgängligt och säkert för att människor ska trivas i området. Då behövs mer liv och rörelse dygnet runt och en miljö som är anpassad för människor. Just en blandning av människor är en viktig förutsättning för trygghet och säkerhet då det skapar en positiv social miljö där man hjälps åt och agerar om något händer. För att uppnå det behöver Myran bli ett område där man vill, vågar och kan vara.

### Åtgärder

	ÅTGÄRD	AKTÖR
1.6.1	Komplettera med bostäder där förutsättningar finns skapa en mänsklig närvaro över hela dygnet.	Byggaktör
1.6.2	Vi ska säkerställa trygghet och attraktivitet även under byggtiden med till exempel flöden och stråk samt tillfälliga aktiviteter/evenemang .exempel information/visualisering/ belysning/konst.	Byggaktör
1.6.3	Vi använder teknik som bevakar och slår larm vid offentliga och allmänna platser.	Kommun





## MÅLOMRÅDE 2

# Mobilitet

Målområdet bidrar framförallt till följande mål i Agenda 2030:



Målområdet bidrar i första hand till uppfyllandet av fördjupade översiktsplanens planeringsprinciper:

- Fokus 1: **Hållbart byggande**
- Fokus 2: **Hållbara transporter**
- Fokus 5: **Det gröna livsrummet**

## Klimatsmarta och attraktiva lösningar för mobilitet och transport

*Persontrafiken orsakar mest koldioxidutsläpp i Enköping. Eftersom våra koldioxidutsläpp lagras i atmosfären och driver den globala temperaturökningen är det av yttersta vikt att vi minskar transporterens klimatpåverkan.*

### Smarta transporter

Det gör vi genom att ställa om till fossilfria och hållbara transporter med hjälp av till exempel utbyggnaden av laddinfrastruktur, genom att skapa attraktiva miljöer och stråk för gående och cyklister och genom klimatsmarta mobilitetstjänster. Människor och varor måste transporteras, men det ska göras på smarta sätt.



Kommunens bild  
Fotograf: Maurizio Freddo

## Stadsbyggnadsprinciper

Gatorna inom Myran är i dag starkt dominerade av biltrafik med breda körbanor, smala eller obefintliga gång- och cykelbanor och stora markparkeringar. När Myran omvandlas behöver gatorna tydligare prioriteras och delas upp för olika färdmedel. Det ska fortsatt gå att ta sig till och genom området med bil, men gång-, cykel- och kollektivtrafik ska ges prioritet.

### **Gestaltning för aktiva gaturum och hållbara transporter**

Prioriteringen av gång- och cykeltrafik ska avspeglar sig i stadsrummen. Gångbanor och cykelvägar ska vara separerade från varandra och ges funktionella och generösa mått. Samtidigt ska utformningen av gator och torg ges en skala som står i proportion till dess funktion och den omgivande bebyggelsen.

Området ska gestaltas för att upplevas i ett långsamt tempo, med ett finmaskigt gatunät som erbjuder många och gena kopplingar genom området.

Gatumiljön ska erbjuda fler funktioner än bara transport. Gatumiljöerna ska variera och vara upplevelserika med både grönska och gatuträd och ha medvetna placeringar av verksamheter och aktiviteter i omgivande bottenvåningar.

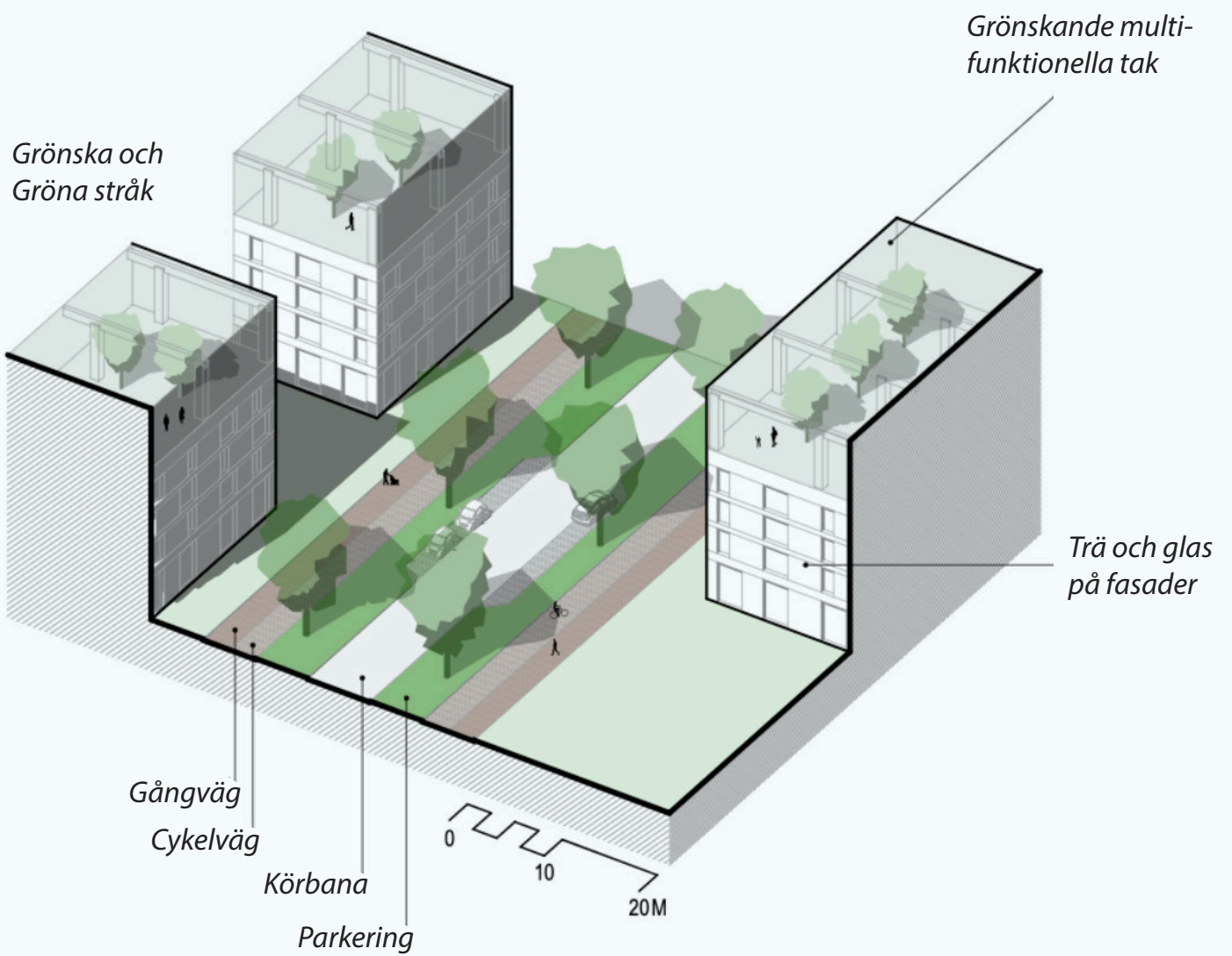
### **Koppla samman staden**

Utvecklingen och omvandlingen av Myran ska bidra till att binda samman områdets olika delar med varandra men också till att knyta ihop området med den omgivande staden. De offentliga rummen och gång- och cykelstråken ska hänga samman, vara tillgängliga och ha god orienterbarhet. För att uppnå en god orienterbarhet kan den fysiska utformningen ge information om var man är och vart man kan ledas vidare, exempelvis genom varierande utformning, skyltning och siktlinjer.

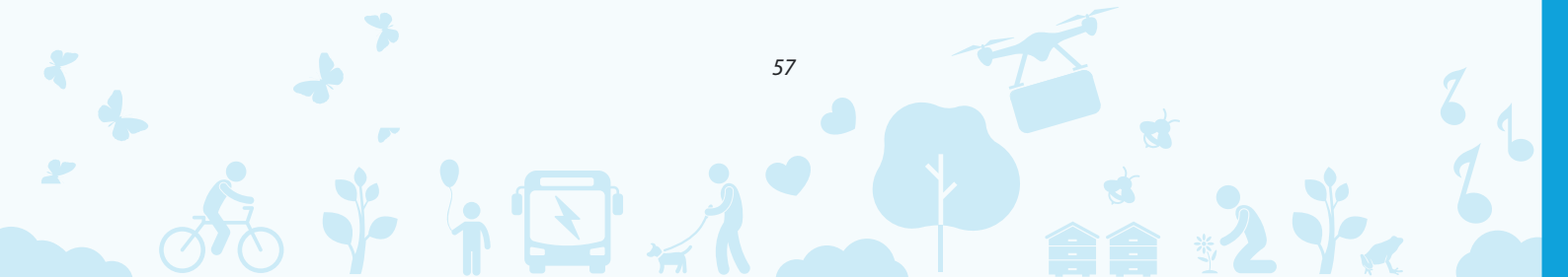
De små och stora stadsrummen ska bindas samman med stråk. Det ska kännas sömlöst att förflytta sig inom och till och från Myran.







Källa: ROOT CITY



### Ge plats för god mobilitet

Inom Myran prioriteras utrymme för de hållbara transportsätten. För cykel kan detta säkerställas genom en stor andel cykelparkeringsplatser på såväl kvartersmark som allmän plats. Cykelparkeringsplatser ska vara säkra och trygga. Byggnader, platser och stråk ska gestaltas medvetet så att ytor och funktioner för cykel integreras på ett naturligt sätt i stadsmiljön.

När det gäller bilens framkomlighet har Myrans delområden olika behov och möjligheter. I södra Myran skapar resecentrum och kollektivtrafikutbudet goda förutsättningar för gång, cykling och kollektivt resande. I de inre kvartersstrukturerna kan därför vissa gator vara i det närmaste bilfria. Här kommer hållbara färdstätt att eftersträvas – bilens utrymme i gaturummen begränsas och låga parkeringstal för såväl boende, verksamheter och handel på privat och offentlig mark gäller.



Kommunens bild  
Fotograf: Maurizio Freddo

### **Gemensamma parkeringslösningar**

Inom Myran finns idag stora markparkeringar. När stadsdelen omvandlas är planeringsprincipen att så mycket parkering som möjligt ska samlokaliseras i gemensamma parkeringsanläggningar. I huvudsak ska parkeringarna ordnas i så kallade mobilitetshus, där även fler funktioner erbjuds, till exempel laddningsstationer, elfordonspooler, smarta leveransskåp och cykelservicestation.

Mobilitetshusen behöver dimensioneras utifrån Enköpings kommuns parkeringsnorm/riktlinjer i sin funktion. Men det är också viktigt hur byggnaden gestaltas. Mobilitetshusen ska bidra med arkitektoniska kvaliteter i stadsmiljön och med sin placering och utformning uppmuntra till hållbara transportsätt.

Samma planeringsprinciper som råder för verksamheter och bostäder ska gälla vid utformning av mobilitetshus, till exempel ambitionerna om material och detaljrikedom.



*Kommunens bild  
Fotograf: Maurizio Freddo*

### **Ta tillvara Myrans kollektivtrafiknära läge**

En frekvent, kapacitetsstark och lättillgänglig kollektivtrafik är en stor styrka i omvandlingen av Myran. Kollektivtrafikstråken ska utformas så att kollektivtrafiken blir en integrerad del av staden. Hållplatser och resecentrum ska vara funktionella och inbjudande bytes- och väntplatser där den resande kan stanna till och göra ärenden. Även stråken som leder gående och cyklister till tåg och bussar ska vara tillgängliga och tydligt peka ut vägen till kollektivtrafiken.

För att dra nytta av det goda kollektivtrafikläget är viktiga funktioner som handel, service och skola samlade i anslutning till kollektivtrafiknoder.

Särskilt personintensiva verksamheter är lämpliga i dessa lägen. Av den anledningen eftersträvas generellt högst täthet i bebyggelsen nära resecentrum.

Framtidens transportmedel kan komma att kräva nya stadsstrukturer. I utvecklingen av Myran ska framtidens förändrade möjligheter beaktas och välkomnas. Myran ska kunna välkomna innovationsprojekt/testbäddsprojekt vilket fodrar ett flexibelt förhållningssätt till våra gaturum – de behöver utformas så att de blir flexibla och möjliga att anpassas över tid.





Kommunens bild  
Fotograf: Maurizio Freddo



# Inriktningsmål

## **Inriktningsmål 1** **BETEENDEFÖRÄNDRINGAR OCH** **MOBILITETSTJÄNSTER**

Myran ska bli ett område där olika mobilitetstjänster är lättillgängliga, väl integrerade i området och omsorgsfullt utplacerade. Utveckling och utbud av mobilitetstjänster ska även ske i andra delar av Enköping för att nå störst effekt och Myran kan vara testbädd och förebild. Återkommande insatser med syfte att påverka boendes, arbetares samt besökares resval ska användas flitigt i hela Myran och anpassas till Myrans olika delars förutsättningar.

### Åtgärder

	ÅTGÄRD	AKTÖR
2.1.1	Etablera micromobilitetstjänster i Myran.	Kommun/ byggaktörer
2.1.2	Etablera cykelpool (elcyklar, lådcyklar, låne-cyklar) i Myran.	Byggaktörer
2.1.3	Främja etablering av bilpool i bästa läge	Byggaktörer
2.1.4	Vi bygger med flexibla och lägre P-tal.	Kommun
2.1.5	God tillgång på leveransskåp.	Byggaktörer
2.1.6	Vi använder styrmedel för parkering för att minska bilanvändning.	Kommun/ byggaktörer
2.1.7	Samordna med kommunens egna fordon med bilpool.	Kommun

## **Inriktningsmål 2** **LÄTT ATT LEVA UTAN EGEN BIL**

I Myran ska det vara lätt att leva utan egen bil och det ska vara lätt att ta sig fram med andra färdmedel än bil. För att nå målet är det viktigt att skapa goda förutsättningar för hållbara färdmedel, inte bara i Myran utan även i övriga delar av Enköping.

### Åtgärder

	ÅTGÄRD	AKTÖR
2.2.1	Utvecklad kollektivtrafik med fler och tätare turer samt anropsstyrd för att möjliggöra resandet även senare på kvällen och helger.	Kommun/ Region
2.2.2	Utveckla fler möjligheter till hemleveranser.	Byggaktörer



### Inriktningsmål 3

## ATTRAKTIVA OCH INBJUDANDE TRAFIKMILJÖER

De hållbara färdmedlen ska prioriteras. Gaturummet ska vara till för alla och i bostadsområdena är biltrafiken gäst. Attraktiva och mysiga mötesplatser ska vara vanligt förekommande inlag längs med gatorna i stadsdelen Myran.

#### Åtgärder

	ÅTGÄRD	AKTÖR
2.3.1	Framkomlighet för motorfordon i det småskaliga vägnätet begränsas genom att minska hastigheter för biltrafik.	Kommun
2.3.2	Utveckla gångfartsområden.	Kommun
2.3.3	Planera och bygg efter prioriteringsordning i trafikstrategin.	Kommun

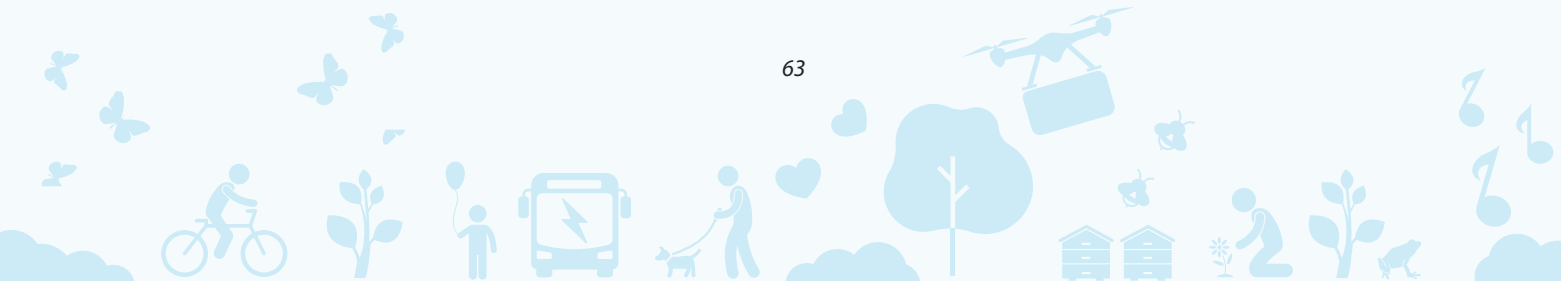
### Inriktningsmål 4

## HÅLLBARA LOGISTIKLÖSNINGAR

I Myran ska det finnas innovativa lösningar för varustransporter till såväl verksamheter som bostäder. Varustransporter ska vara hållbara, ta lite plats och orsaka minimal omgivningspåverkan i form av hälsofarlig luft, buller, övergödning och försurning. Transporter ska ske med Co2-neutrala drivmedel.

#### Åtgärder

	ÅTGÄRD	AKTÖR
2.4.1	Bygglogistikcenter med möjlighet till samtransporter.	Kommun/ byggaktörer
2.4.2	Uppställningsytor för långtra-darsläp.	Kommun
2.4.3	Om/samlastningscentral i ytterområdet. Utveckla här laddinfrastruktur eller tankning med andra fossilfria bränslen för tunga fordon vid denna plats.	Kommun
2.4.4	Fossilfria mindre fordon för leveranser används inom Myran-området.	Alla





## MÅLOMRÅDE 3

# Energi

Målområdet bidrar framförallt till följande mål i Agenda 2030:



Målområdet bidrar i första hand till uppfyllandet av fördjupade översiktsplanens planeringsprinciper:

- Fokus 1: **Hållbart byggande**
- Fokus 3: **Utbildning- och näringslivsutveckling i en smart stad**
- Fokus 4: **Livet i staden**
- Fokus 5: **Det gröna livsrummet**
- Fokus 6: **Robusta försörjningssystem i en säker stad**



## Ett system där alla enheter samverkar och skapar den klimatneutrala stadsdelen

*Byggnader genom hela dess livscykel står för en substantiell del av städers energianvändning och därmed en stor andel av utsläppen av växthusgaser, men det finns stora möjligheter att kraftigt begränsa dem.*

### **Förebild för hållbar stadsdelsutveckling**

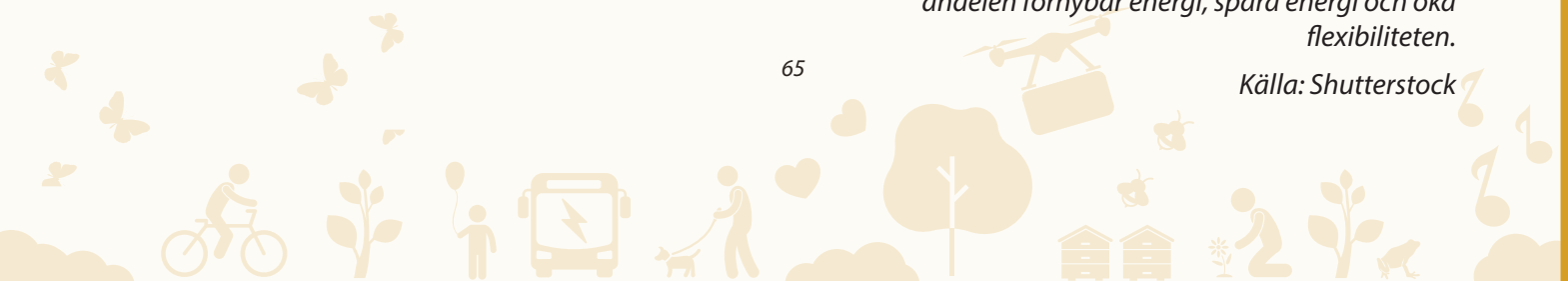
För att Myran ska bli en förebild för hållbar stadsdelsutveckling ska Myran fastigheter byggas och förvaltas mer energieffektivt än nya byggnader i allmänhet.

För att den producerade energin ska användas så effektivt som möjligt utvecklas innovationsprojekt inom Smart stad/smarta nät. För att nå ambitionerna inom energiområdet ska alla aktörer på Myran arbeta för en effektivare resurshushållning och för minskade utsläpp av koldioxid. Varje aktör ska fokusera på och värdera energi för minskad resursanvändning och klimatpåverkan.



*Energigemenskaper bygger på ett ökat samspel mellan olika aktörer i energisystemet för att öka andelen förnybar energi, spara energi och öka flexibiliteten.*

*Källa: Shutterstock*



## Stadsbyggnadsprinciper

På Myran vill vi se hållbar arkitektur, alltså byggnader med hög gestaltningsmässig ambition och byggteknisk kvalitet. Byggnader ska utformas och konstrueras för en lång livslängd, med giffria och sunda material som åldras vackert över tid. En byggnad av hög kvalitet gör den värd att våra och underhålla under decennier.

### **Energieffektiva hus med kvalitet och långsiktighet**

Genom kloka design- och materialval med fokus på att återanvända, återvinna, förnybara och klimatneutrala material vill vi skapa energieffektiva hus med låg förbrukning och där den energi som används är förnybar. Inomhus ska byggnaderna erbjuda en komfortabel och hälsosam miljö, avseende ljusinsläpp, ljudnivåer och luftkvalitet.

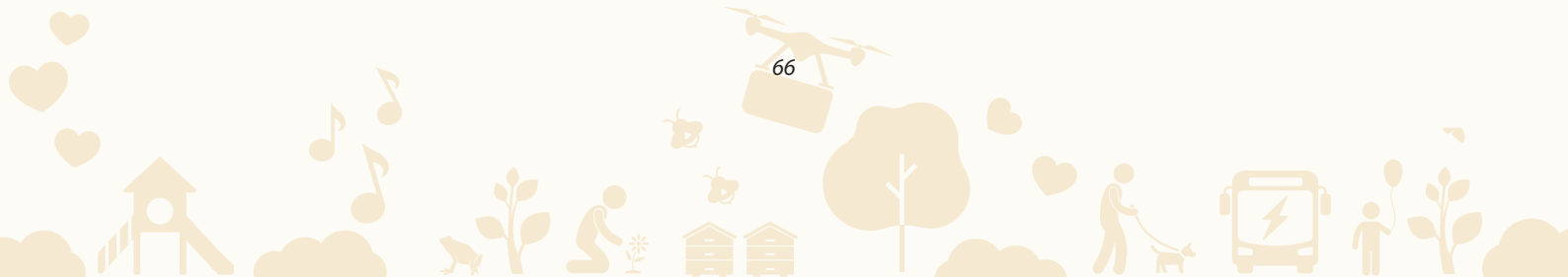
Den redan bebyggda miljön är en resurs som vi behöver bli bättre på att ta hand om och återanvända. Det mest hållbara vi kan göra är nämligen att använda det vi redan har investerat i, både ekonomiskt och byggnadsmaterialmässigt. När vi hittar sätt att använda det material vi redan har på platsen skapas nya och unika kvaliteter.



---

*På Myran ska vi medvetet arbeta med arkitektur, form och design.*

*Källa: iStock*



### **Vi tar tillvara på solenergin och ljuset**

Byggnader utformning har betydelse för energianvändningen. Behovet av energi kan minskas genom att optimera byggnadsvolymer, ha en genomtänkt placering samt genom att välja energisnåla tekniska system. Det är viktigt att säkerställa god tillgång till dagsljus både inomhus och utomhus, till exempel genom tekniska lösningar som möjliggör energieffektiva fönster med gott ljusinsläpp och en medveten gestaltning av offentliga rums solbelysta och skuggade lägen.

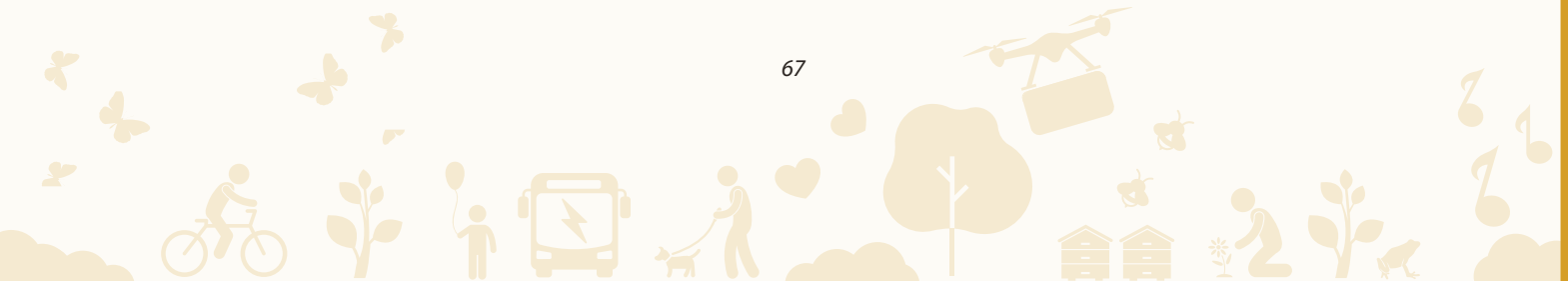
På Myran ska potentialen i förnybar energi tas tillvara och nya lösningar uppmuntras. Med rätt utformning och placering kan värme från solen tas tillvara eller avskärmas för att hushålla med uppvärmnings- och kylinsatser.

Vi ska också skapa goda förutsättningar för att utvinna solenergi i fasade och på tak. Detta kan påverka gestaltningen av såväl byggnader som offentliga platser.

Tekniska anordningar, till exempel solceller, ska vara med som en medveten förutsättning vid gestaltandet av byggnaden eller platsen. De tekniska lösningarna ska kunna tas bort eller ersättas med nyare teknik utan att detta påverkar byggnadens gestaltning och karaktär i stort.

Vi ska också skapa goda förutsättningar för att utvinna solenergi i fasade och på tak. Detta kan påverka gestaltningen av såväl byggnader som offentliga platser.

Tekniska anordningar, till exempel solceller, ska vara med som en medveten förutsättning vid gestaltandet av byggnaden eller platsen. De tekniska lösningarna ska kunna tas bort eller ersättas med nyare teknik utan att detta påverkar byggnadens gestaltning och karaktär i stort.



# Inriktningmål

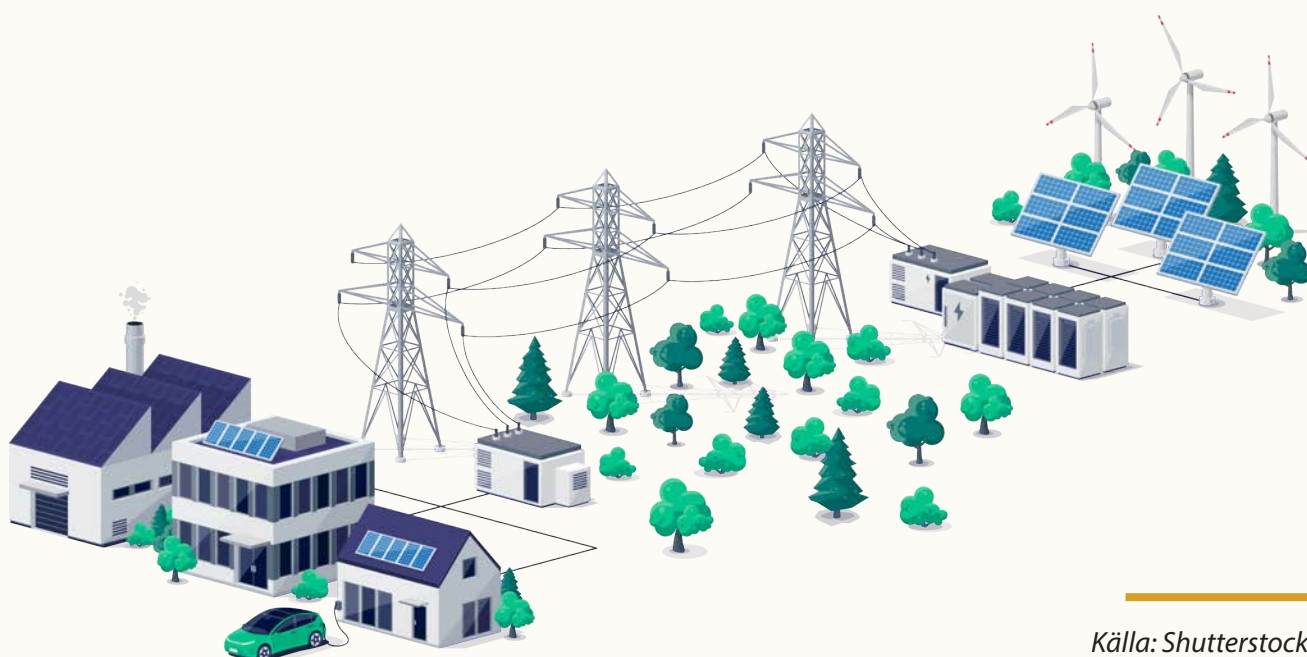
## Inriktningmål 1

### MYRAN FÖRSÖRJS MED LOKALT PRODUCERAD, FÖRNYBAR OCH ÅTERVUNNEN ENERGI

På Myran är våra byggnader energieffektiva och självförsörjande av egenproducerad, närproducerad och grön el. Förnybar energi, exempelvis lokalproducerad solel, och lokala lagringsmöjligheter är centrala frågor. En viktig nyckel för framgång är samarbetet, engagemanget och att gemensamt hitta lösningar aktörerna emellan. Samarbetsformen är själva innovationen för projektet.

## Åtgärder

	ÅTGÄRD	AKTÖR
3.1.1	Utveckla och samverka kring Smarta nät/energi-gemenskap.	ENA ENERGI/ kommun/ Byggaktörer
3.1.2	Använd klimatvänlig närkyla/fjärrkyla.	ENA ENERGI/ kommun
3.1.3	Använd klimatvänlig närvärme/fjärrvärme.	ENA ENERGI/ kommun
3.1.4	Vi främjar innovativa lösningar för energi/elproduktion samt lösningar för lagringar av energi.	ENA ENERGI/ kommun
3.1.5	Vi bygger energieffektiva byggnader/byggnaders energiprestanda (klass A/B).	Byggaktörer
3.1.6	Byggnadens projekterade energiprestanda redovisas i samråd med Enköpings kommun under bygglovsprocessen.	Byggaktörer



Källa: Shutterstock

## Inriktningsmål 2 FRÅN AVFALL TILL RESURS

På Myran minimeras resursförbrukningen genom att återanvända och återvinna material och produkter i en så hög utsträckning som det bara går. Genom en väl planerad hantering ökas återbruk och återvinning i stadsdelen. Vi skapar, utvecklar och utnyttjar cirkulära flöden där användningsområden av förbrukat material blir alltmer vanligt förekommande. Cirkulärt byggande innebär också nya arbetsätt och det utvecklas på Myran. Dessutom möjliggör vi och utvecklar delningsekonomi i Enköping.

### Åtgärder

	ÅTGÄRD	AKTÖR
3.2.1	Fastighetsnära leveranser och delningstjänster.	Byggaktörer
3.2.2	Arbeta aktivt med att förebygga uppkomsten av avfall genom bla återbruk.	Alla
3.2.3	Arbeta med att öka återbruk av byggmaterial och därigenom stärkt utbud och ökad efterfrågan.	Byggaktörer
3.2.4	Designa för återbruk och beakta livscykelperspektivet vid utformning av och materialval av byggnader och anläggningar.	Byggaktörer
3.2.5	Mängden restavfall ska minska.	Alla
3.2.6	Innovativa lösningar för avfallshämtning.	Vafab
3.2.7	Vi utvecklar arbetsätt för att öka renligheten av avfall.	Alla

## Inriktningsmål 3 RESURSEFFEKTIVA BYGGNADER MED MINIMAL KLIMATPÅVERKAN

Smart byggande och smarta byggnader ger minskad klimatpåverkan. Med livscykelanalys beräknas klimatpåverkan under hela livscykeln och skapar klimatsmart planering från början till slut. Stadsdelen byggs genom smarta och resurssnåla byggmetoder, hållbara transporter och där de framtida flexibla byggnaderna ger minimal miljöpåverkan.

### Åtgärder

	ÅTGÄRD	AKTÖR
3.3.1	Ständigt arbeta med att sänka klimatpåverkan. Alltid 1-2-3 dvs krav på klimatberäkningar för byggnaden i ett tidigt skede. Vidta åtgärder för att sänka klimatpåverkan med XX%. Gör en ny uppdaterad klimatberäkning.	Byggaktörer
3.3.2	Använd lösningar för att återbruka grävatten.	Byggaktörer
3.3.3	Byggnader med varierad funktion. Säkerställ om byggnadens stomtyp och rums-mått är tillräckligt flexibla och rumshöjden tillräckligt hög för att tillåta en varierad användning över tid.	Byggaktörer
3.3.4	Beakta/Använd checklistan "Resurseffektiv byggnad". Se sid. 71.	Byggaktörer

## Inriktningsmål 4

### RESURSEFFEKTIVA VATTEN- OCH AVLOPPSSYSTEM

För att möta framtidens utmaningar med klimatförändringar arbetar vi aktivt med hållbara lösningar för vatten- och avlopp (inklusive dagvatten). Dagvatten är en resurs som vi ska optimera användningen av. Lokala, kretsloppsbaseade system spelar en viktig roll i att nå målet. Vatten i urbana miljöer ses som en mycket viktig resurs för naturen och människan.

#### Åtgärder

	ÅTGÄRD	AKTÖR
2.4.1	Skörda regnvatten/spillvatten - utomhus & inomhus	Alla
2.4.2	Tekniska byggnadslösningar för att minimera effekten av skyfall	Alla
2.4.3	Vidta åtgärder för en låg vattenförbrukning /spara på vatten	Byggaktörer
2.4.4	Utveckla och erbjud ett optimalt VA-system	Kommun

*På Myran ska vi hitta, för Enköping nya, unika lösningar på vattenhanteringsfrågan som kan möta framtidens utmaningar med klimatförändringar och urbanisering på ett hållbart sätt.*

*Källa: Pixabay*

“Dagvatten, lågtempererad fjärrvärme i vissa byggnader för att utnyttja returledningarna på fjärrvärme, deponigas från Annelunds avfallsanläggning är andra exempel på resurser som gemensamt kan nyttas inom området.”

Citat från team Energi/Workshop



### Inriktningsmål 5

## GIFTFRI LIVSMILJÖ

Vi tar ansvar för att skapa en frisk och hälsosam miljö för Enköpings invånare. För att skydda människors hälsa och den biologiska mångfalden ska spridningen av farliga ämnen förebyggas och minska. Målet är att så långt det är möjligt öka användningen av giftfritt material och förebygga användningen av fel produkter & material och därmed skapa miljöer där allt levande trivs.

### Åtgärder

	ÅTGÄRD	AKTÖR
3.5.1	Använd byggprodukter som inte innehåller farliga ämnen.	Byggaktörer
3.5.2	För loggbok för material & kemikalier	Byggaktörer
3.5.3	Nolltolerans på kopparledningar på tappvatten	Byggaktörer

### Inriktningsmål 6

## SMARTA STADEN

Smart stad är en fullskalig testbädd för utveckling av ny teknik och nya klimatsmarta lösningar i samarbete mellan privata aktörer och Enköpings kommun. Smart stad/smarta nät hänger ihop med kommunens energi- och klimatplan där arbetet med en uppdatering påbörjas 2023. Området är också sammankopplat med kommunens digitaliseringsplan som är under arbete och förväntas vara klar under 2023. Det saknas åtgärder inom detta inriktningsmål, då detta är ett separat projekt med egen handlingsplan.

### Checklista

#### Resurseffektiv byggnad

- 1 Optimera konstruktionerna för att minska materialmängden
- 2 Beakta byggnadsform för att minska fasad-, grund- eller bjälklag
- 3 Tänka återbruk eller förnybart material samt byggnadens demonterbarhet vid byggnation förnybar energiproduktion
- 4 Hänsyn tas till byggsystem och material som beaktar hela livscykelperspektivet, från bygg till förvaltning och återbruk i framtiden, samt byggdelar som kan repareras snarare än bytas ut helt
- 5 I den mån det är möjligt beakta väderstreck och placering av byggnad för att minska och optimera grundläggningen samt minska kylbehov och värmebehov
- 6 Beakta yteffektiva lösningar
- 7 De byggdelar och byggnadsmaterial som är mest klimatpåverkande har identifierats överväganden har gjorts gällande konstruktionssystem och/eller material för att minska klimatpåverkan.
- 8 Beakta optimering av ytor för förnybar energiproduktion



## MÅLOMRÅDE 4

# Ekosystemtjänster

Målområdet bidrar framförallt till följande mål i Agenda 2030:



Målområdet bidrar i första hand till uppfyllandet av fördjupade översiktsplanens planeringsprinciper:

Fokus 4: **Livet i staden**

Fokus 5: **Det gröna livsrummet**

Fokus 6: **Robusta försörjningssystem i en säker stad**



## I Myran samspelar människa och natur för en levande och resilient stadsdel

*Målområde 4 handlar om att maximera Myrans ekosystemtjänster, det vill säga de tjänster som naturen ger oss människor och som bidrar till vår välfärd och livskvalitet. Genom att värna befintlig natur, grönstruktur och att skapa förutsättningar för nya ekosystem kan Myran bli en robust, anpassningsbar och motståndskraftig stadsdel – väl rustad för att klara framtidens klimatutmaningar.*

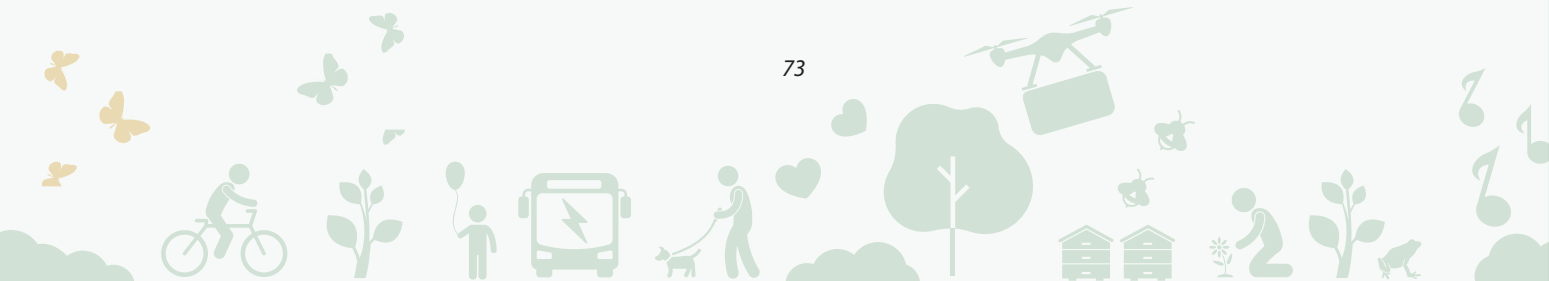
### Ekosystemtjänster

Ekosystemtjänster beskriver alla de produkter och tjänster som naturen ger människan och som vi är beroende av. Det handlar dels om sådant som naturen producerar som exempelvis frukt, bär och grödor, men också om ekosystemens tjänster som exempelvis luft- och vattenrening, pollinering, bullerdämpning, skuggning och rekreation. Vi människor får antingen nyttan av ekosystemtjänsterna direkt, exempelvis när växter producerar syre, eller genom en insats, som när vi bedriver jordbruk.

Man kan dela in ekosystemtjänster i fyra kategorier beroende på vad de ger:

- Försörjande ekosystemtjänster (till exempel mat och råvaror)
- Reglerande ekosystemtjänster (till exempel vattenrening och bullerdämpning)
- Kulturella ekosystemtjänster (till exempel möjligheter till motion och friluftsliv)
- Stödjande ekosystemtjänster (till exempel biologisk mångfald).

Inriktningsmålen för målområde 4 är utformade för att Myran ska utvecklas till en stadsdel med ekosystemtjänster inom alla fyra kategorier.



# Stadsbyggnadsprinciper

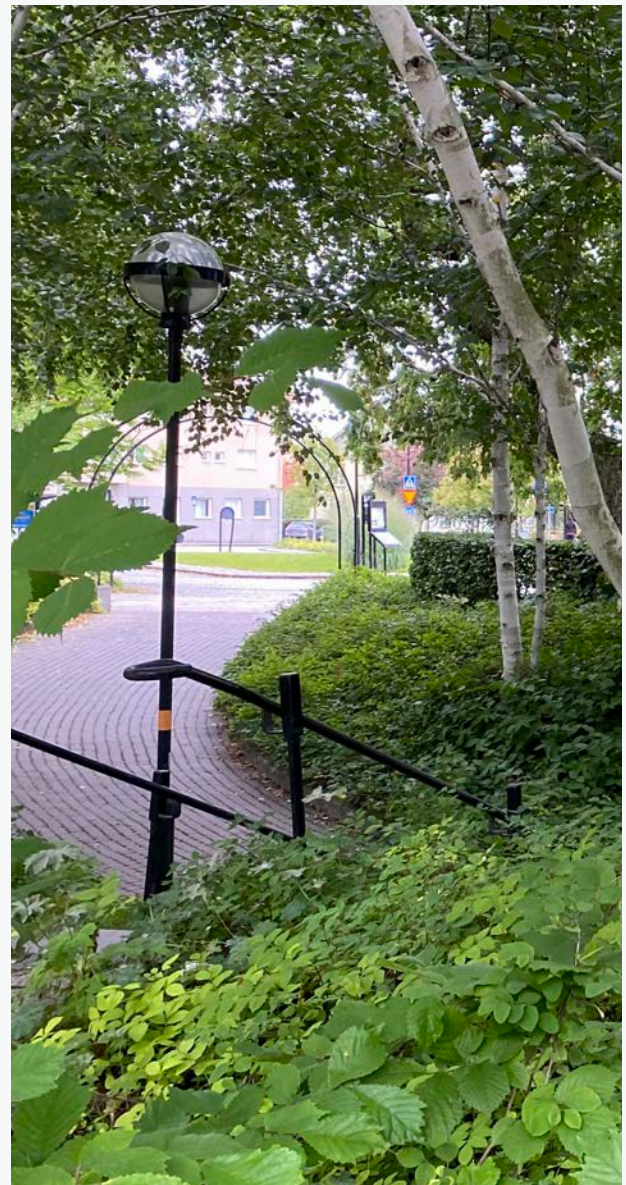
Enköping är för många känt som parkernas stad, med ett rikt utbud av grönska i olika skalor. När vi utvecklar/omvandlar Myran ska vi bygga på samma sätt.

## Gröna och blå stråk och platser för rekreation och vistelse

Gröna stråk ska bilda ett nätverk över hela området som gör det säkert, tillgängligt och stimulerande för fotgängare, cyklister och trafikanter att vistas och röra sig mellan olika platser inom stadsdelen.

En stad vars planering och stadsbyggnad främjar mänsklig motion och aktivitet är en stad som främjar ett hälsosamt liv. Detta ligger i linje med den landsberömde Enköpingsdoktorn Doktor Ernst Westerlunds behandlingsprogram som förordade motion som en form av terapi. Det ska vara enkelt att röra sig längs med gröna stråk med ett stort inslag av växtlighet eller vatten i en sammanhållen grön och blå struktur.

Gemensamt för alla platser och stråk är att de utifrån sin funktion ska vara omsorgsfullt gestaltad. Vi ska forma platser och stråk utefter kunskap om lokalklimat och ekologiska samband för att skapa miljöer där alla kan trivas. Myran ska vara en unik och upplevelserik plats för såväl människor, djur och växter, under hela året.



Kommunens bild  
Fotograf: Anna-Karin Gävert



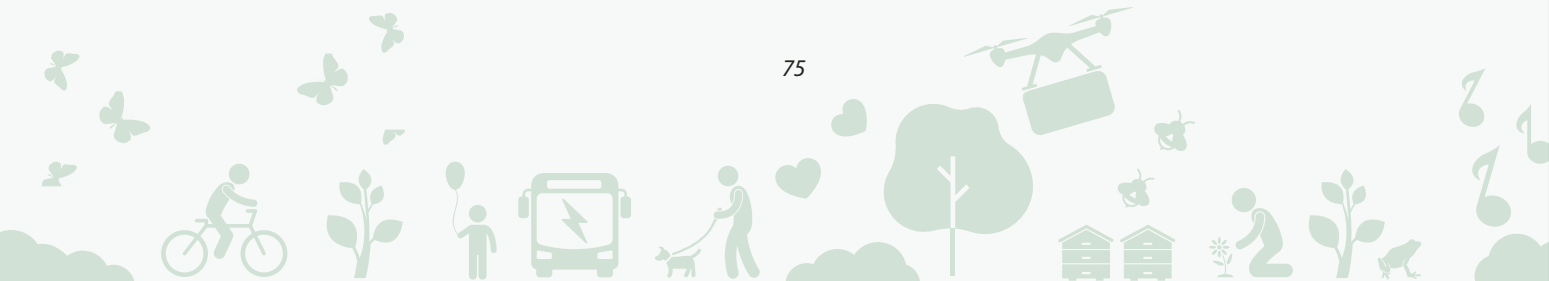
### Gröna rum ute och inne

I Myran vill vi förlänga Sveriges traditionellt korta växtsäsong för att uppmuntra till utevistelse under större delen av året. Vi vill skapa grönskande rum året om genom att addera växthus på befintliga byggnaders tak. Fler gröna rum ger fler ekosystemtjänster och kan vara socialt stärkande genom att det underlättar för människor att mötas.

Även kvarteren ska stärka upplevelsen av att Myran är ett grönskande område. Vegetation på tak och fasader är ett komplement till gröna bostadsgårdar utifrån ett ekosystemperspektiv. Bostadsgårdar ska planeras med goda ljusförhållanden och planteringsdjup som möjliggör träd och högre vegetation. Detta är särskilt viktigt i miljöer där barn vistas och då ska både kvalitet och storlek anpassas för det antal personer som ska vistas där.



Kommunens bild  
Fotograf: Anna-Karin Gävert



### **Ljus och mörker i balans**

Den fysiska gestaltningen av stadsdelen kan tillsammans med genomtänkt belysning skapa attraktiva och karaktärsfulla miljöer. Detta kan bidra till att lokal handel och service stärks och blir attraktivare samtidigt som trygghetskänslan ökar i området.

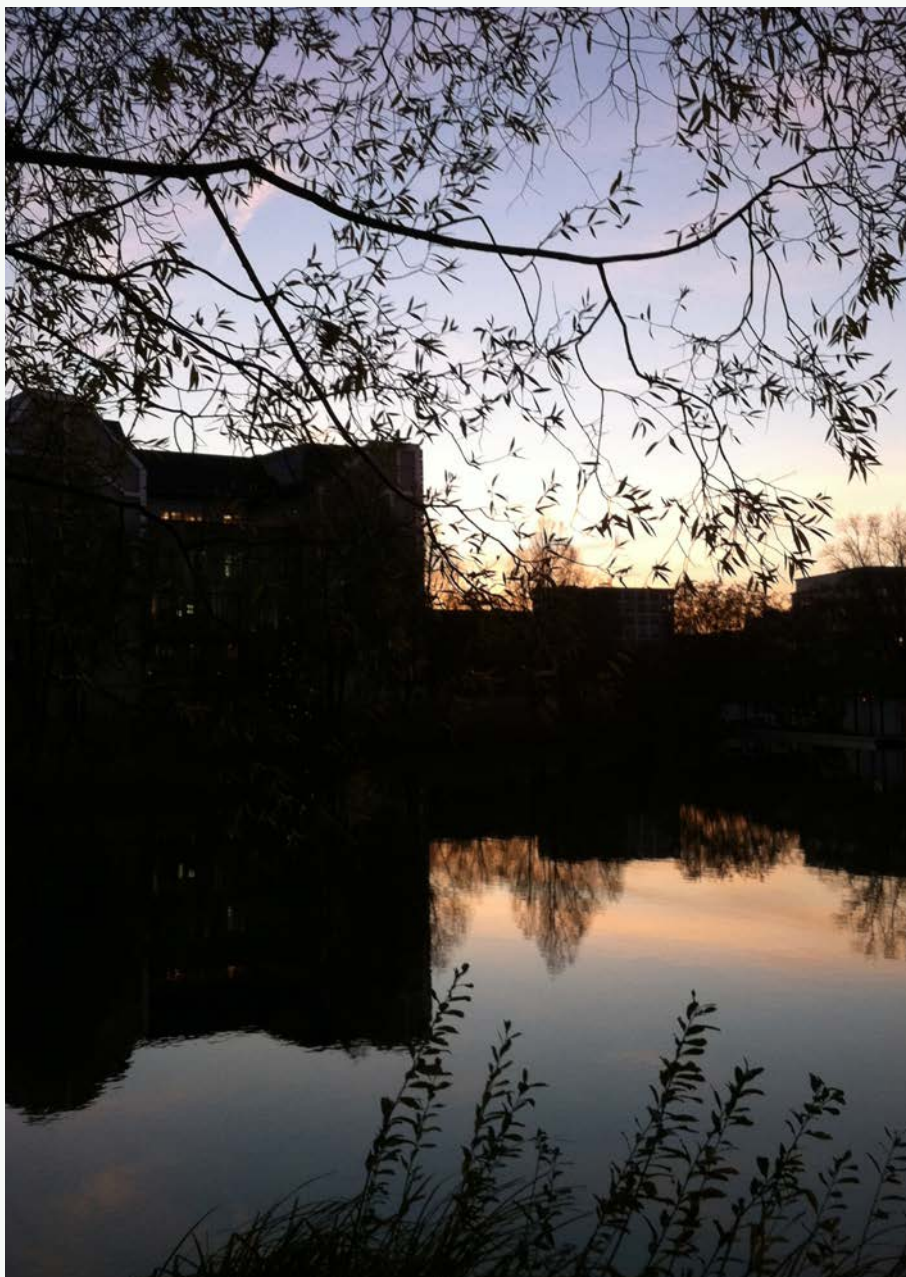
Ljussättningen ska vara väl avvägd och inte bidra till ljusföroreningar. Välplanerade ljusmiljöer innebär rätt ljus på rätt plats vid rätt tid. Välbesökta platser och stråk ska belysas med god ljuskvalitet medan andra platser och stråk ska lämnas obelysta. Belysning kan störa djur och växters naturliga livsmiljöer och ha en negativ inverkan på den biologiska mångfalden. Detta kan undvikas genom medveten riktning och tidsstyrning av ljuset och genom att lämna mörka stråk för djuren.

På Myran erbjuds en långsiktigt hållbar utebelysning med en hög energieffektivitet och god ljussättning avseende orienterbarhet, trafiksäkerhet, trygghet och estetik.

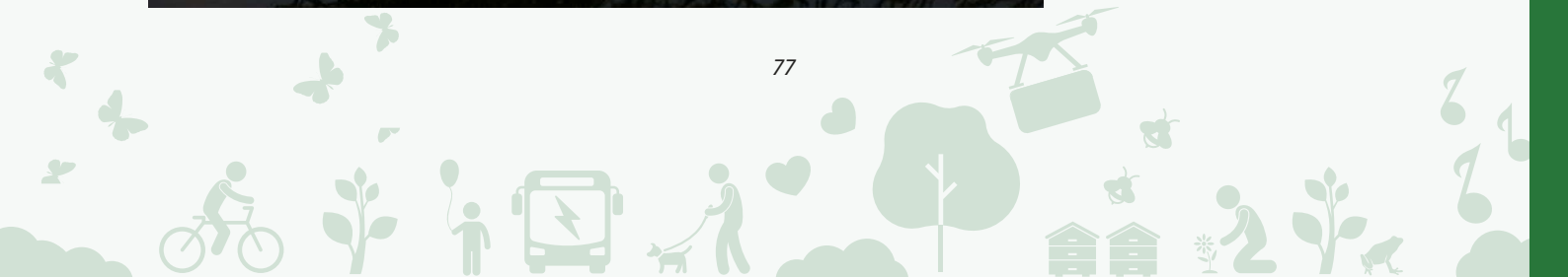
För att skapa en balans mellan ljus och mörker som gagnar alla på Myran så krävs samverkan mellan offentlig förvaltning och privata intressen. Det finns också upplevelsemässiga vinster att göra om utformningen av belysningsarmaturer följer ett gemensamt formspråk.

Förutom belysning i markplan så kan de gröna rum som utvecklas i området bidra till attraktiva ljusmiljöer. På dagtid är de gröna oaser fyllda med växter där människor kan vistas året runt. Kvällstid kommer dessa enheter, som i många fall kommer vara upphöjda och placerade på taket av byggnader, att fungera som lysande lyktor. Det upphöjda läget medger inte bara en utblick, och överblick över området, utan skapar också en intresseväckande siluett och karaktäristisk arkitektur.





*Kommunens bild*  
*Fotograf: Anna-Karin Gävert*



---

*Kommunens bild*  
*Fotograf: Anna-Karin Gävert*



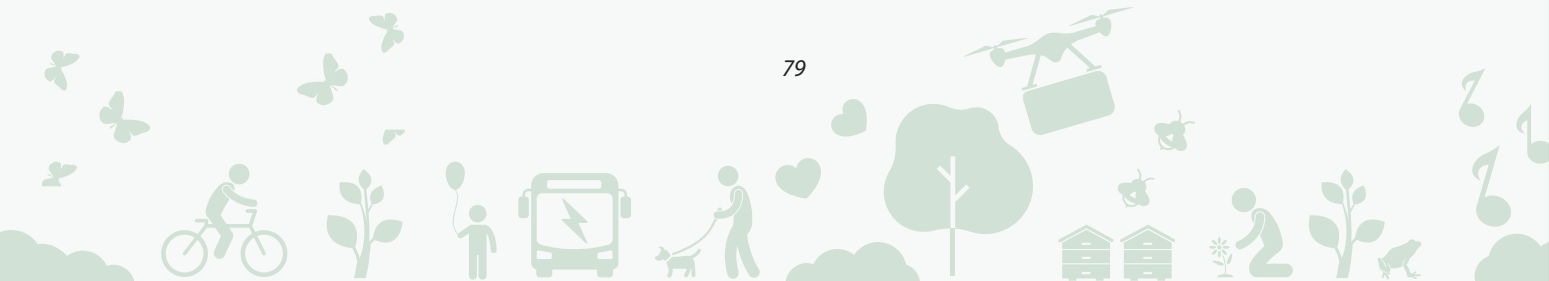
### Ta tillvara på naturnyttor

Inom Myran behöver vi utveckla nya ekosystemtjänster, alltså låta naturen lösa vissa av våra utmaningar. Till exempel kan grönska bidra till att mildra effekterna av ett förändrat klimat. Värdet av ekosystemen ska stärkas genom att till exempel placera och utforma parker och grönområden för att stärka spridnings sambanden för arter. På det sättet kan vi bidra till ökad biologisk mångfald och fungerande ekosystem där områdena runt omkring Myran kopplas samman.

Även bostadsgårdar bidrar med ekosystemtjänster genom sin utformning och innehåll. Träd och annan vegetation ska planeras in i det offentliga rummet och gatustrukturer för ett bättre mikroklimat i stadsrummet under värmeböljor. Vegetation kan bidra till en dämpning av höga temperaturer genom bland annat skuggning. Vegetation kan också användas för att förbättra ljud- och luftmiljön i stadsrummet.

---

*Kommunens bild  
Fotograf: Anna-Karin Gävert*



### **Dagvatten är en resurs som ska synliggöras i stadsbilden**

Vattenmiljöer bidrar med många värden, både som livsmiljöer för människor, växter och djur men också som multifunktionella system för resiliens och klimatanpassning. I Myran ska dagvattnet ses som en resurs som kan bidra med både estetiska värden och tekniska funktioner. Vattnet som samlas in kan användas på olika sätt, men ett prioriterat område är för bevattning av området grönska. Vintertid kan även snö ses som en resurs och hanteras lokalt i området, snöhögar inbjuder till lek och smältvatten kan renas i dagvattendammar.

Vi ska säkerställa ett tillräckligt utrymme för dagvattenhantering och hitta lösningar som bidrar gestaltningsmässigt till upplevelsen av det offentliga rummet. Det lokala omhändertagandet kommer behöva varieras beroende på platsens förutsättningar, till exempel med hänsyn till gatornas önskade karaktär, tillgång till grönska, topografi eller markens beskaffenhet.

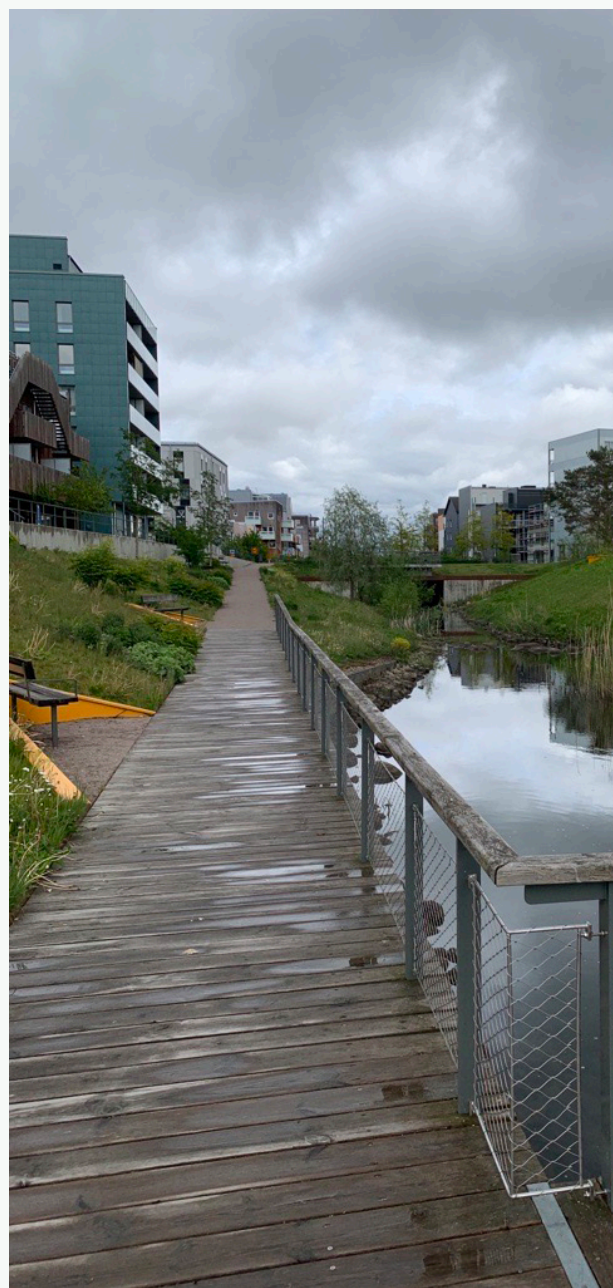


*Kommunens bild  
Fotograf: Anna-Karin Gävert*



I områdets nordöstra delar finns ett naturområde som redan idag tar emot både dagvatten och bakgrundsvatten från odlingslandskapet norr om motorvägen. Detta område behöver utvecklas som en våtmark för att både kunna ta emot och fördröja stora mängder vatten men också för att rena det innan det släpps vidare i systemet.

En ny dagvattendamm ska därför vara dimensionerad för att klara stora mängder nederbörd samtidigt som vegetation och markbäddar utnyttjas för infiltration. Området utvecklas som livsmiljö för djur men också som ett rekreationsområde med pedagogiska inslag för människor.



*Kommunens bild  
Fotograf: Anna-Karin Gävert*



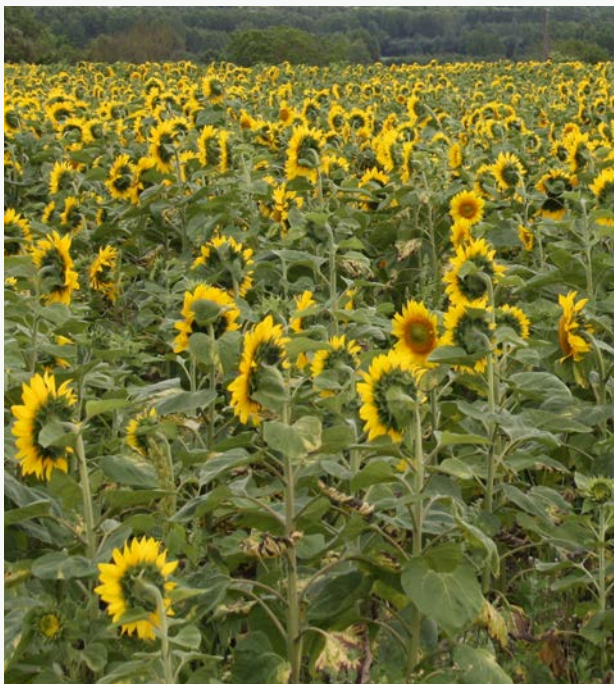
# Inriktningsmål

## Inriktningsmål 4.1

### BEVARA OCH UTVECKLA NATUR OCH BIOLOGISK MÅNGFALD

I Myran ska befintlig natur och gröna strukturer bevaras och utvecklas i så stor utsträckning som möjligt. Det gäller både på allmän plats och på kvartersmark. Befintlig grönstruktur som exempelvis uppväxta träd och viktiga ekologiska spridningsvägar, ska vara utgångspunkt i planering och bygglov.

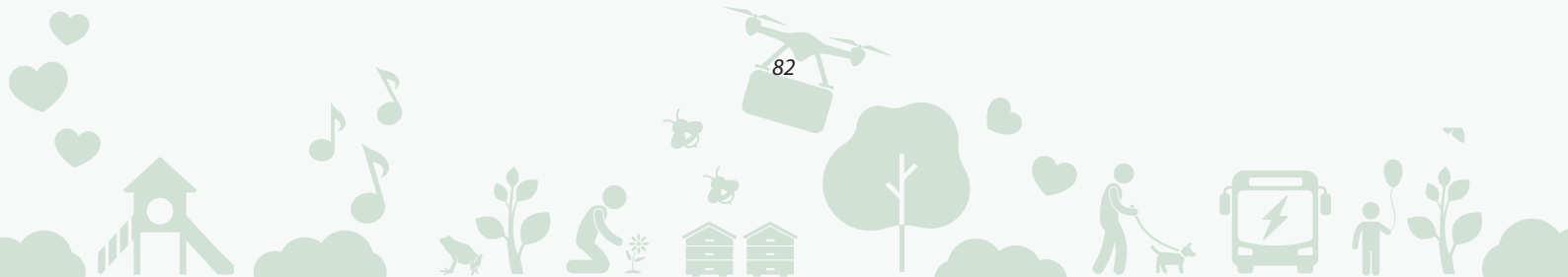
Genom att bevara och utveckla naturen inom Myran skapar vi förutsättningar för ett rikt växt- och djurliv – biologisk mångfald. Biologisk mångfald är grunden för alla ekosystemtjänster.



## Åtgärder

	ÅTGÄRD	AKTÖR
4.1.1	Befintliga vattendrag utvecklas för att gynna biologisk mångfald och dammar anläggs för att restaurera våtmarker för groddjur.	Kommunen
4.1.2	Befintlig natur utgör en stomme i grönstrukturen och bevaras och utvecklas.	Alla
4.1.3	Vi utvecklar regnbäddar/fördröjningsytor med naturen som förebild/naturligt växtval som stöttar befintliga arter.	Alla
4.1.4	Parkmiljöer, nya gröna stråk och bostadsgårdar planteras med ett växtmaterial med ekologisk funktionalitet, exempelvis arter som blir en resurs till områdets pollinatörer.	Alla
4.1.5	Vi skapar ekosystemtjänster även i den byggda miljön, beebricks, gröna tak, fågelholkar på tak, gröna väggar, ängsmiljöer för vildbin m.m.	Alla
4.1.6	Vi bevarar värdefull natur och grönytor genom att minimera markanspråk genom exempelvis samlokalisering.	Alla

Kommunens bild  
Fotograf: Anna-Karin Gävert



### Inriktningsmål 4.2

## SAMMANHÄNGANDE GRÖNA OCH BLÅ STRUKTURER FÖR KLIMATANPASSNING

Myrans befintliga natur ska kompletteras och förstärkas till ett sammanhängande och finmaskigt nät av grönska och vatten, så kallade gröna och blå strukturer.

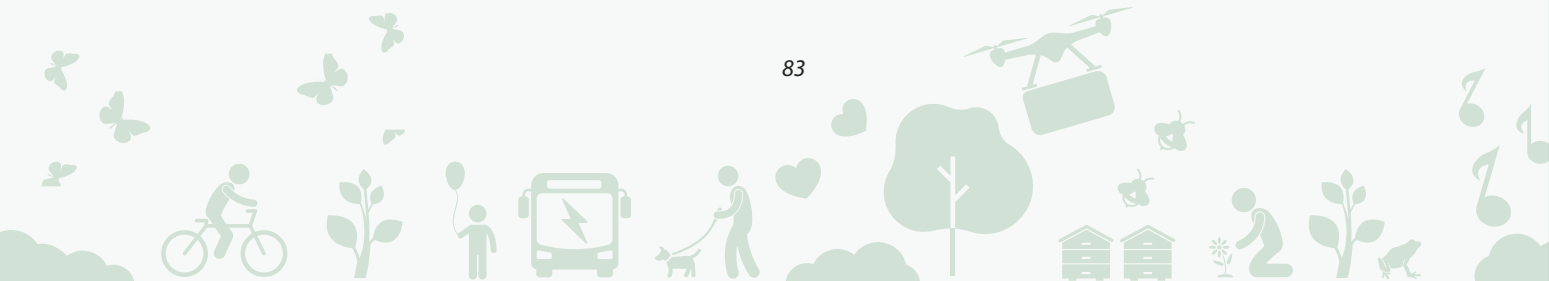
Principen "3-30-300" ska vara ett riktvärde för Myrans planering. Det innebär att alla ska kunna se minst tre träd från sin bostad, skola och arbetsplats. Varje stadskvarter ska ha minst 30 procents krontäckningsgrad (mättet krontäckningsgrad talar om hur stor del av en yta som skuggas av trädkronor). Alla invånare ska ha max 300 meter till ett grönområde.

Ett sammanhängande och finmaskigt nät av gröna och blå strukturer skapar förutsättningar för flera ekosystemtjänster som är viktiga ur ett klimatanpassningsperspektiv. Det kan bland annat fördröja och rena dagvatten, skänka skugga och bidra med så kallad parkbris som ger ett jämnare klimat i staden.

Genom ett sammanhängande nät av gröna och blå strukturer skapas förutsättningar för en rik biologisk mångfald och därigenom ett rikt utbud av ekosystemtjänster.

### Åtgärder

	ÅTGÄRD	AKTÖR
4.2.1	I Myran utgår vi från planeringsprincipen 3-30-300 för att bland annat skapa mervärden för klimatanpassning.	Alla
4.2.2	Vi utgår från befintliga blå och gröna strukturer och identifierar behov av kopplingar för att skapa en sammanhållande grönstruktur, anpassar bebyggelsen efter strukturen.	Alla
4.2.3	Vatten ska omhändertas som en resurs och fördröjs nära källan genom t.ex. BGG-system eller samlade dagvattenlösningar.	Alla
4.2.4	Multifunktionella ytor används som översvämningsytor för att bygga in fördröjning och kombinera med flera funktioner (exempelvis nedsänkta torg, grönytor, aktivitetsytor på såväl allmän plats som kvartersmark).	Alla
4.2.5	I Myran tar de tekniska lösningarna avstamp i naturen för att skapa mer biologisk mångfald (biomimikry).	Alla
4.2.6	Vi skapar tekniska lösningar som skapar fler ekosystemtjänster.	Alla



### **Inriktningsmål 4.3**

## **GOD TILLGÅNG TILL VARDAGSNÄRA NATUR FÖR REKREATION OCH AKTIVITETER**

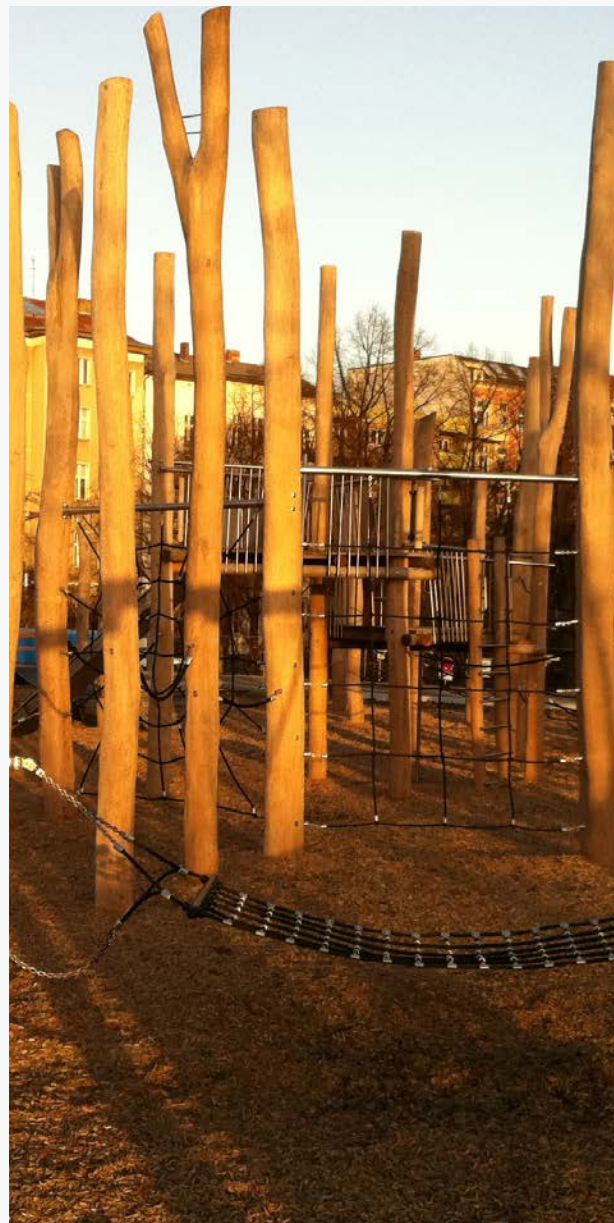
Myrans grönska ska utformas så att det skapas attraktiva platser för rekreation och vistelse, som en naturlig del av hela stadens grönstruktur.

Inriktningsmålet är kopplat till folkhälsa och goda livsmiljöer. Tillgång till gröna vistelsemiljöer i staden kan uppmuntra till utevistelse, rörelse, sociala möten, reflektion och återhämtning.

Genom sammanhängande strukturerna av grönska är det lätt för människor i angränsande stadsdelar, besökare och de som arbetar i stadsdelen att ta del av naturen. I Myran finns platser för såväl lugn och ro som aktivitet och stadsdelen är planerad för att skapa en hög rörelsefaktor. Att öka rörelsefaktorn handlar om att skapa ytor och stråk som främjar organiserad idrott, spontanidrott, vardagsrörelse och aktiva transporter.

### **Åtgärder**

	<b>ÅTGÄRD</b>	<b>AKTÖR</b>
4.3.1	I Myran planerar vi för ökad rörelsefaktor.	Kommunen på allmän plats, byggaktörer på kvartersmark
4.3.2	Säkerställa nätverk och tillgänglighet av mötesplatser, rekreation och aktivitet.	Kommunen på allmän plats, byggaktörer på kvartersmark



*Kommunens bild*  
*Fotograf: Anna-Karin Gävert*

## Inriktningsmål 4.4

### FRISK LUFT

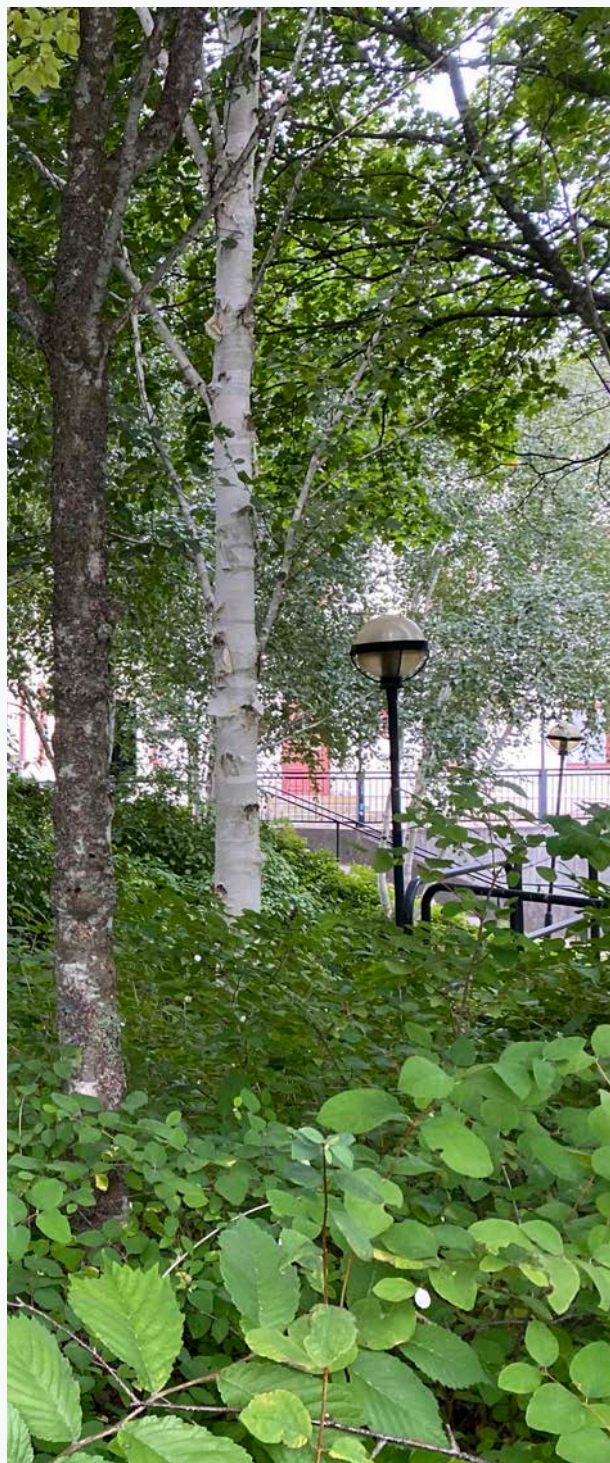
I Myran ska luften vara av en bra kvalitet och ha så låga halter av luftföroreningar att den inte påverkar oss negativt. Med hjälp av växtlighet ska luftmiljön i Myrans utomhusmiljöer bidra till positiva upplevelsevärden.

Tillgång till ren luft är viktigt för hälsa och välmående för såväl människor som för flora och fauna. Luften och de dofter den för med sig kan förstärka upplevelsen av Myran i positiv bemärkelse.

#### Åtgärder

	ÅTGÄRD	AKTÖR
4.4.1	Markanvändning anpassas utifrån luftens kvalitet för att minimera påverkan särskilt för känsliga grupper.	Kommun
4.4.2	Transportsystemet anpassas/samlas för att minimera negativ påverkan på luften i rekreations- och boendemiljöer.	Kommun
4.4.3	Partiklar i utomhusmiljön ska minska.	Kommun/ Byggaktörer
4.4.4	Säkerställ god inomhusluft i byggnader.	Byggaktörer
4.4.5	Använd växtmaterial för att fånga och skörda luftföroreningar.	Kommun/ Byggaktörer
4.4.6	I Myran beaktas doft- och sinnliga upplevelser vid val av växter.	Kommun/ Byggaktörer

Kommunens bild  
Fotograf: Anna-Karin Gävert



## Inriktningsmål 4.5 GOD LJUDMILJÖ

Myrans närhet till viktiga transportleder som järnväg och motorväg och bullrade verksamheter gör målet om god ljudmiljö till en utmaning. I Myran utgör ljudmiljön en viktig förutsättning i den fysiska planeringen och goda ljudmiljöer eftersträvas när stadsdelen utvecklas.

Förutsättningar för olika ljudzoner inom Myran ses över. I alla avvägningar prioriteras känsliga grupper. I utformning och gestaltning av nya platser säkerställs goda ljudmiljöer genom bland annat smart nyttjande av bullerdämpande element (som byggnader, häckar, bryn plank etc). I Myran ska det finns såväl livliga ljudmiljöer som tysta platser för avkoppling och återhämtning.

En god ljudmiljö är en förutsättning för välmående och hälsa liksom trivsel.

### Åtgärder

	ÅTGÄRD	AKTÖR
4.5.1	Säkerställ god ljudmiljö och planera bebyggelse/verksamheter utifrån ljudzoner.	Kommunen
4.5.2	Bullerdämpande åtgärder integreras i miljön, i form av gröna korridorer, gröna väggar, "tysta" markmaterial och liknande.	Kommunen/ Byggaktörer
4.5.3	Mätning och beräkning av ljudnivåer är ett utgångsläge i planeringen.	Kommunen
4.5.4	Ett aktivt ljudlandskap som förstärker kvalitativa ljudmiljöer samordnas med grönblå/aktiva stråk.	Kommunen



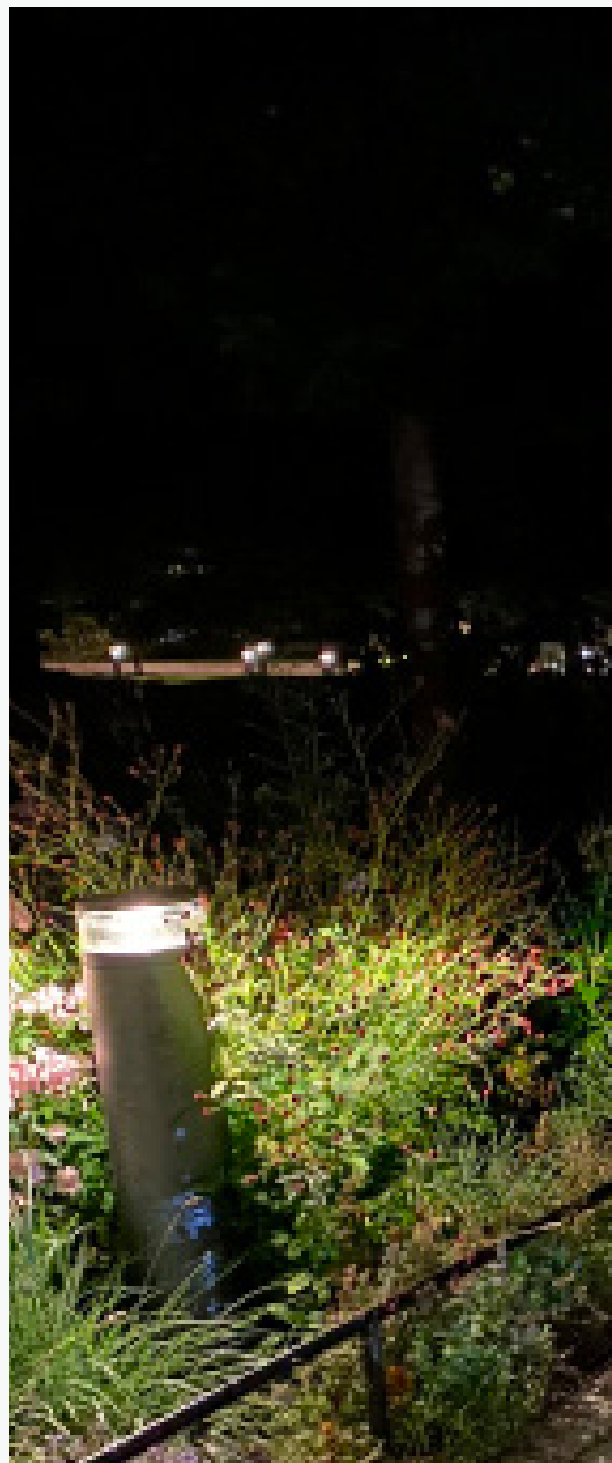
Kommunens bild  
Fotograf: Anna-Karin Gävert

**Inriktningsmål 4.6****SKAPA LJUS OCH MÖRKER I BALANS**

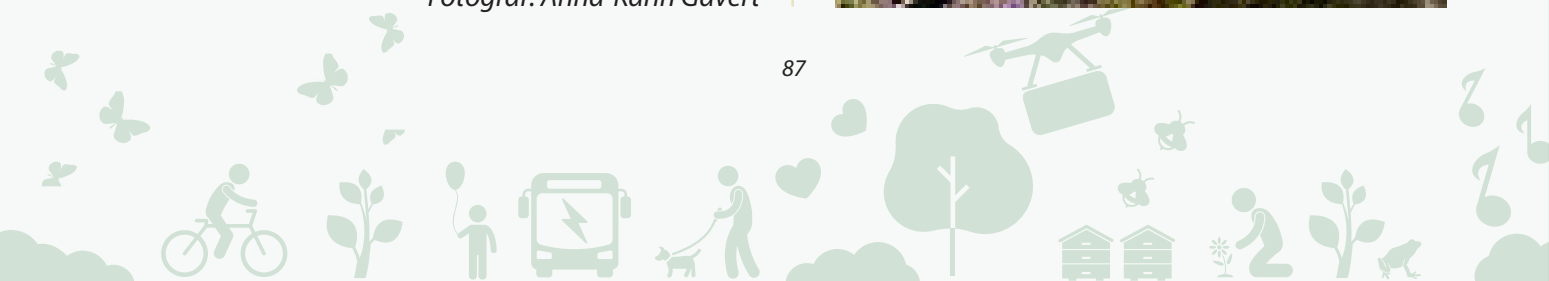
I Myran ska det finnas en välavvägd balans mellan ljusa och mörka miljöer. Mörker är en viktig förutsättning för djurlivet och biologisk mångfald som är grunden till våra ekosystemtjänster Belysning och vegetation ska bidra till upplevelsen av ökad trygghet och trivsel för människor och samtidigt säkerställa mörka miljöer för djurlivet.

**Åtgärder**

	ÅTGÄRD	AKTÖR
4.6.1	I Myran finns mötesplatser i såväl solljus, lövskugga, som skugga.	Alla
4.6.2	Myrans belysning är anpassad efter både människor och djur – upplysta stråk för mänsklig trygghet och mörka stråk och platser för djurlivet.	Alla



Kommunens bild  
Fotograf: Anna-Karin Gävert



## Synergier och målkonflikter

I arbetet med att bygga en hållbar stadsdel kommer det att uppstå målkonflikter och synergier. Vi kan också kalla dem hinder eller framgångsfaktorer. Det är viktigt att ha koll på vad som skapar framgång och vad som hindrar framgång. Det kan exempelvis handla om avvägningar mellan miljörelaterade och ekonomiska mål eller mellan olika miljömässiga mål. Under varje målområde har identifierats ett antal åtgärder. Dessa behöver hanteras framöver i de aktörspecifika handlingsplanerna och hur vi ska framgent arbeta för att maximera synergier och undvika målkonflikter när vi utvecklar Myran.

### Synergier +

- Kommunikation stadsdel, medborgardialog, platsvarumärke, kultur
- Mobilitet- mindre behov av att resa med fordon
- Stadsbyggnadsprinciper
- Mobilitet
- Root city, ekosystemtjänster, näringsliv
- Energi/ekosystem. Kunskap & kommunikation
- Ekosystemtjänster och mobilitet
- Livsmiljö, Ekosystemtjänster
- Smarta principer för ledningssamordning i mark
- Kvalitetssäkra återbruk/material
- Ekosystemtjänster och Livsmiljö
- Gifter i mark, Hantering av massor, Ekosystemtjänster

### Målkonflikter -

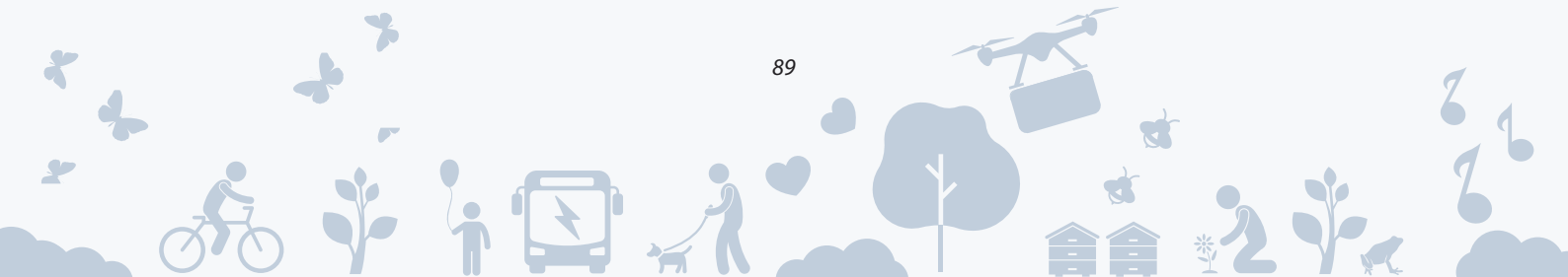
- Grönyta/exploatering
- Inventering av målpunkter, bevara och utveckla och komplettera målpunkter
- Smarta principer för ledningssamordning i mark
- Gifter i mark, Hantering av massor, Ekosystemtjänster





---

*Kommunens bild*  
*Fotograf: Anna-Karin Gävert*



# Del 3

## PROCESS, SAMVERKAN, ORGANISATION & GENOMFÖRANDE

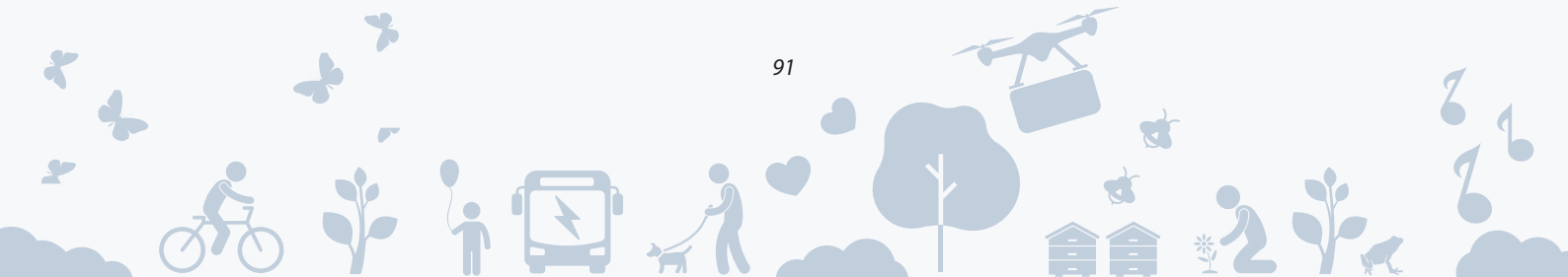
**CITYLAB SOM PROCESSTÖD**

**SAMVERKAN SOM SKAPAR MERVÄRDE**

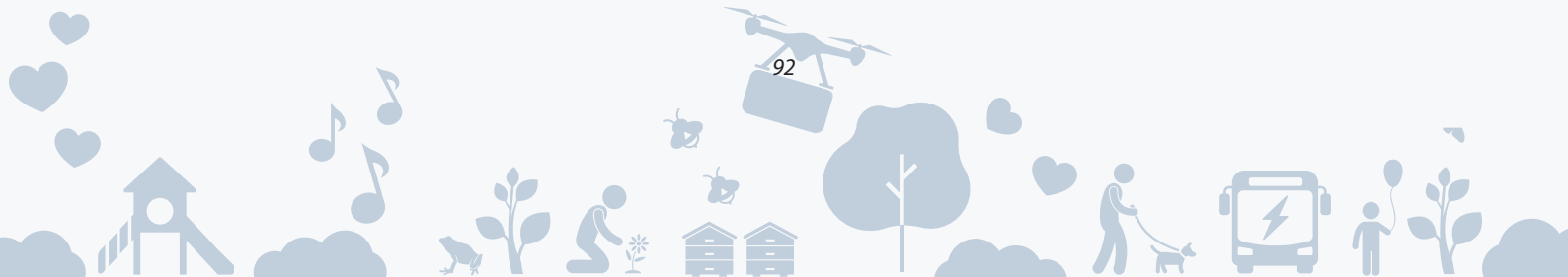
**ORGANISATION**

**GENOMFÖRANDE**





# Citylab som processtöd



# Process designad för hållbar stadsdelsutveckling

*Hållbar stadsdelsutveckling förutsätter en process designad för att identifiera, skapa och förverkliga de möjligheter som finns för att driva stadsdelsutvecklingen och hållbarhetsstyrningen i rätt riktning.*

## Helhetssyn

Hållbar stadsdelsutveckling är en komplex uppgift som kräver att frågor belyses ur många olika perspektiv för att fånga konsekvenser, målkonflikter, synergier och hitta hållbara lösningar. En förståelse för varandras roller och en gemensam målbild som samtliga är dedikerade till, är avgörande förutsättningar för en lyckad samverkansprocess.

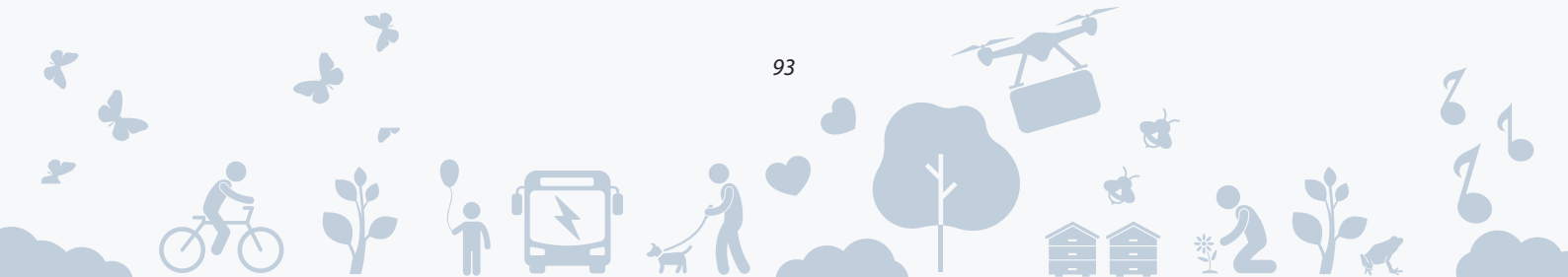
Citylab Action guide har fungerat som processtöd i arbetet där *Guide för hållbar stadsutveckling* bidragit till helhetssyn både vad gäller tematiska frågor och processtyrning. Programledare och teamledarna är certifierade Citylab-samordnare. Samtliga deltagare i teamen som är anställda av kommunen har gått Citylabs introduktionskurs.

---

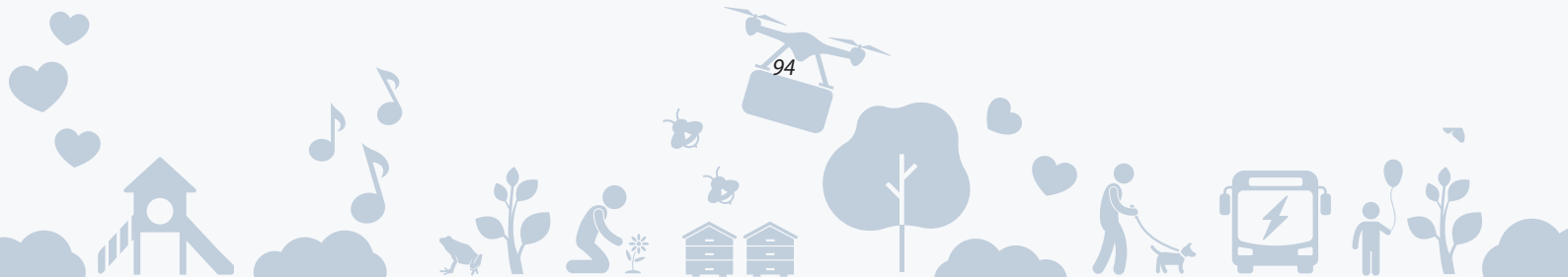
*Citylab Action - en del av Sweden Green Building Council (SGBC), har som främsta syfte att stödja stadsutvecklingsprojekt i att formulera hållbarhetsmål och att säkerställa att dessa realiseras i stadsbyggnadsprocessen.*



# CITYLAB



# Samverkan som skapar mervärde



## En stadsdel är inte en stadsdel utan byggnader

*Kvartersmarken inom Myran utvecklas av olika byggherrar. Vissa av dessa är fastighetsägare sedan tidigare medan andra byggherrar har köpt, eller kommer att köpa, kvartersmark av kommunen i markanvisningar. Samverkan måste ske med byggherrarna gällande både praktiska och strategiska frågor för att skapa en fungerande stad.*

### **Vikten av gemensam riktning**

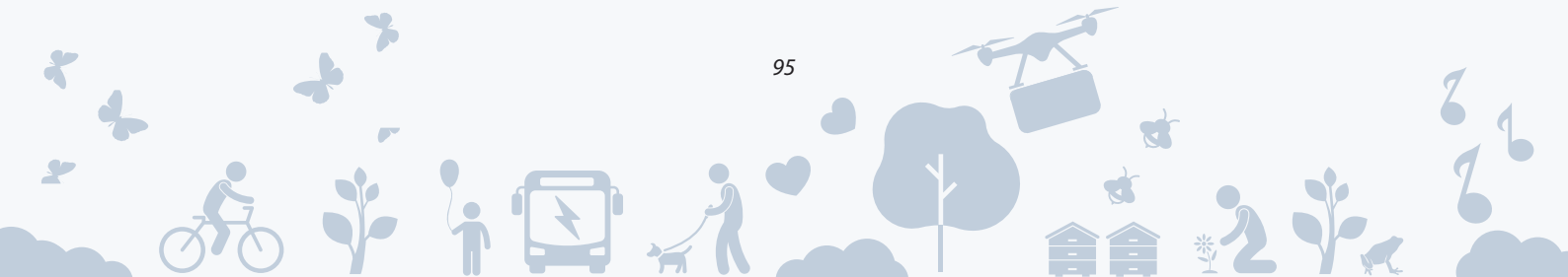
Alla aktörer inom en stad behöver verka åt samma håll för att kommunens klimatmål ska kunna nås. Fokus har därför varit vad vi kan åstadkomma tillsammans för att genom gemensamma insatser reducera klimatbelastningen.

Samverkan är dock inte bara en nödvändighet utan en möjlighet att bredda perspektiven, skapa delaktighet och öppna för värdeskapande idéer. Arbetet med hållbarhetsprogrammet innebär en möjlighet att testa genomförbarheten av nya idéer. Resultat och erfarenheter kan sedan föras sedan tillbaka till kommande revideringar av hållbarhetsprogrammet.

Det innebär att den kunskapsuppbyggnad, resultat, erfarenheter och arbetssätt sedan kan användas i den fortsatta utvecklingen och målstyrningen av fler stadsdelar i Enköping.

Målsättningen är givetvis att samverkan ska fortgå, mellan de aktörer som kvar långsiktigt, då stadsdelen är etablerad och då fortsätta att optimera och utveckla förutsättningarna för en klimatsmart stadsdel och fungera som en förebild för övriga näringslivet i Enköping och i regionen.

Inledningsvis formulerades en målsättning, tre värdegrunder och fem inriktningar för samverkansprocessen, se nästa sida.



### **Målsättning**

Målet är att Myrans samverkansprocess är värdeskapande för alla ingående parter. Genom en gemensam drivkraft förverkligar vi visionen om Myran och processen blir en förebild för framgångsrik samverkan som sprids i våra organisationer och nationellt.

### **Värdegrund**

- Enköping utvecklas bäst i samverkan (kommunens värdegrund)
- Vi bidrar- inte bevakar
- Vi bygger tillit genom nytänkande och engagemang

### **Inriktningar**

- Processen är målstyrd, utvecklingsinriktad och skapar drivkraft
- Jämlik behandling av intressenter och deras önskemål är grundläggande
- Tydlig struktur, delat ansvarstagande och transparenta beslutsvägar gör processen effektiv och möjliggör för dess olika kompetenser att bidra optimalt
- Processen möjliggör organisatoriskt lärande genom öppenhet, reflektion, erfarenhetsåterföring och kunskapsdelning inom och utom projektorganisationen
- Processen är flexibel och dynamisk och kan hantera förändrade förutsättningar





# FRAMTIDA BEHOV AV FORTSATT SAMVERKAN

*Under arbetet med att ta fram hållbarhetsprogrammet har behovet av formaliserad samverkan mellan byggaktörer, fastighetsägare, handel, kommun och andra lokala myndigheter identifierats i två huvudsakliga syften; att förvalta området samt att ha en löpande ambitionshöjning vad gäller arbetet att nå visionen om en klimatneutral stadsdel.*

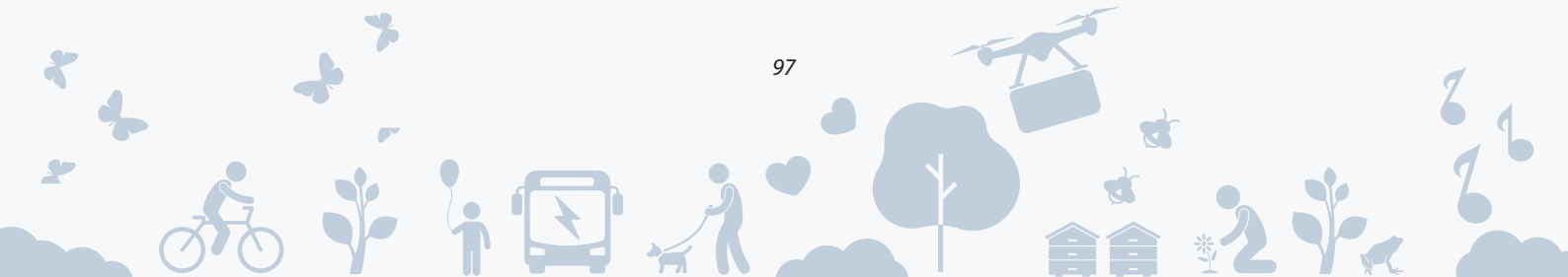
## **Frågor som kräver extra samverkan**

Det lokala engagemanget för att arbeta tillsammans i syfte att nå klimatmålen är dock inte självklart utan en utvecklings- och förändringsprocess där behovet av resurs för att samla erfarenhet och expertis, ge metodstöd och rådgivning är viktig.

Genom processen har aktörerna identifierat några av de frågor som är viktiga att samverka kring och som kan kräva extra projektledning kring.

Detta behöver omhändertas i kommande handlingsplaner:

- Gestaltning och utformning
- Attraktivitet
- Trygghet
- Destinationsutveckling
- Lokal fastighetsägarsamverkan
- Förvaltning/säkerställande av hög kvalitet på allmän platsmark
- Kommunikation, medborgardialog och marknadsföring
- Parkering
- Trafik
- Dagvatten
- Energigemenskap
- Smarta nät
- Bygglogistik och logistik under byggtiden
- Masshantering
- Klimatinvesteringar
- Värme/kyla



# Organisation



## Nytt sätt att driva hållbart stadsdelssarbete

*Stadsdelsutvecklingsprojektet Myran i sig och sättet att driva hållbarhetsarbetet är för Enköpings kommun något helt nytt. Enköpings kommun har aldrig gjort något liknande och arbetssätten utvecklas vartefter. Det är tydligt uttryckt från kommunledning och politik att Myran är ett lärprojekt (testbädd, pilotprojekt) för kommunen och ska inspirera till utveckling av samhällbyggnadsprocessen i kommunen totalt.*

### **Vikten av gemensam riktning**

Arbetet med hållbarhetsprogrammet ingår därför i utvecklingsarbetet med Klimatneutrala Enköping och är ett utvecklingsprojekt i arbetspaket 2 "Byggd miljö & mobilitet". Ett av uppdragen i arbetspaketet syftar till att utveckla och förbättra kommunens arbete med att planera, bygga och förvalta hållbara stadsdelar.

Målet är att arbeta fram modeller för strukturerad samverkan med andra samhällsaktörer samt arbeta fram verktyg för hållbar stadsdelsutveckling genom hela planprocessen och implementera dessa samt föreslå metoder för uppföljning av hållbarhetsmålen.

Ett viktigt verktyg i samverkansprocessen har varit en tydlig plan för organisering, bemanning och fördelning av arbetsuppgifter och ansvarsområden.



Källa: Shutterstock



## **Politisk ledning**

“Klimatneutrala Enköping” är ett politiskt prioriterat projekt och följs av både kommunstyrelsen och PLEX-utskottet. Kommunens folkvalda politiker utgör den övergripande uppdragsgivaren.

## **Styrgrupp**

Styrgruppen som är för projektet Klimatneutrala Enköping är också styrgrupp för arbetspaket 2.

I styrgruppen ingår förvaltningar som har ansvar för och mandat att påverka genomförandet. Gruppen är sammansatt av samhällsbyggnadschefen som också är programägare, förvaltningschefer från Upplevelseförvaltningen, Miljö- och byggförvaltningen, Kommunledningsförvaltningen samt Näringslivschefen. Adjungerade till styrgruppen har varit planchefen samt mark- och exploateringschefen samt biträdande samhällsbyggnadschef. Styrgruppen fungerar både som forum för strategiska diskussioner och formell kontaktyta mot kommunorganisationen i övrigt och som strategiskt, som beslutsorgan. Styrgruppen är beslutande gällande hållbarhetsprogrammet.

## **Programledning**

Programledare och ansvarig Citylab-samordnare med kompetens för målstyrt hållbarhetsarbete har haft ett särskilt fokus på att arbetsleda och koordinera de tematiska grupperna samt dialogen med byggaktörerna kring arbetet med hållbarhetsprogrammet.

Programledaren rapporterar vid regelbundna möten till styrgruppen.

Programledaren är också projektledare för arbetspaket 2 “Byggd miljö och mobilitet” och ansvarar för att säkerställa åtagandena gentemot Energimyndigheten (Viable cities) och Klimatkontraktet som delvis återspeglas i arbetet med hållbarhetsprogrammet.

## **Team med särskilt fokus**

Organiseringen av arbetet gjordes utifrån tematisk indelning baserat på de fyra målområdena. Fyra team med särskilda fokusområden tillskapades där frågor som kräver samverkan bryts ned och bearbetas.

Respektive team bemannades med deltagare från både byggherrar, förvaltningar och externa experter (kvalitetsråd). Teamen har bemannats utifrån kompetensbehov och beroenden.

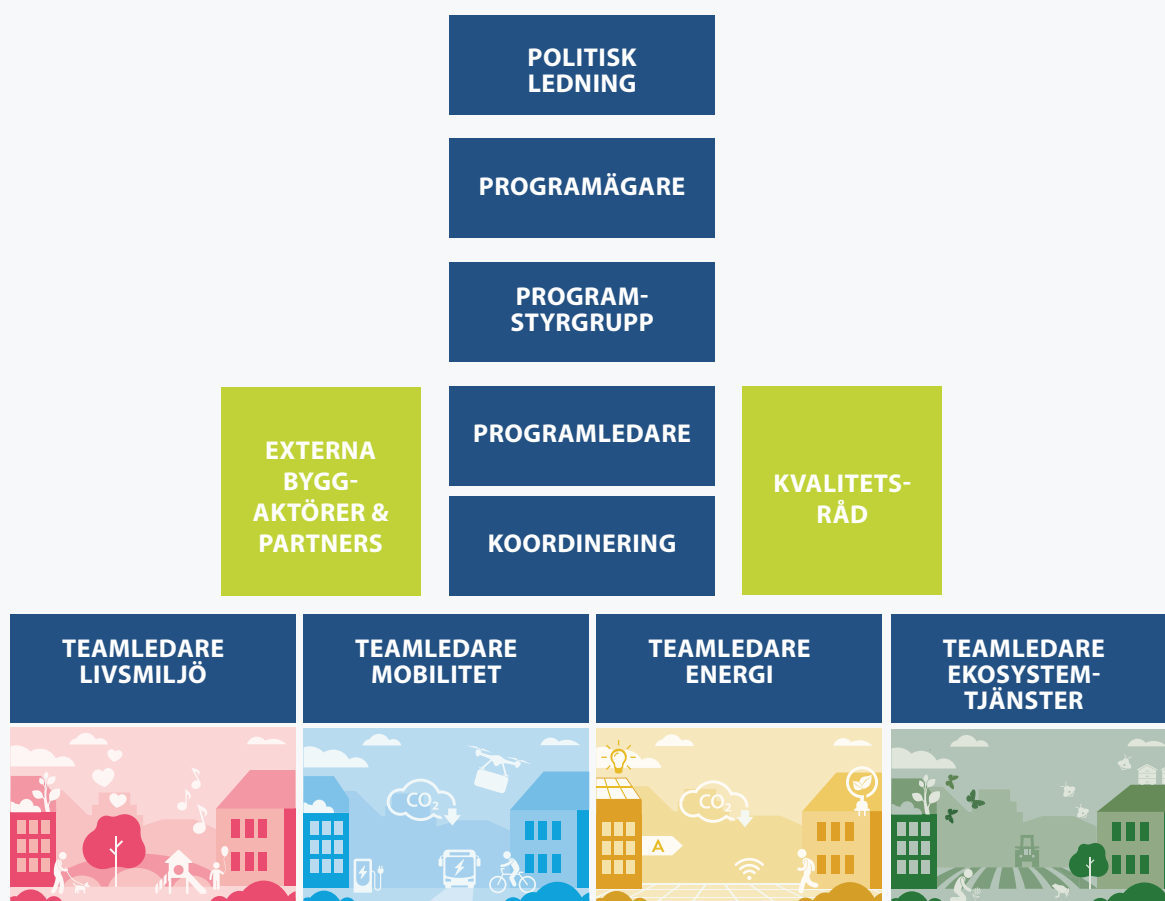
Ansvar för varje teammedlem har varit att utifrån sin kompetens, kunskap och engagemang aktivt bidra till vision, målområden, inriktningsmål och åtgärder. Varje teammedlem har också haft ett särskilt uppdrag att lyfta in sin förvaltnings/organisations mål och säkerställa att information kommer tillbaka till sin enhet för att kunna få en bra kommunikation.



Temagruppernas arbete stöttades av teamledare väl insatta i Citylab Action och med uppdrag att skapa överhörning mellan grupperna, varför respektive teamledare har ingått i en koordineringsgrupp dit teamens arbete rapporterades.

Allt arbete har skett i workshop-form, både med fysiska träffar och digitalt där alla teammedlemmar deltagit. Löpande har också projektmöten hållits med byggaktörerna för att säkerställa transparens, dialog och inkludering.

Byggaktörer är inte en direkt del av projektorganisationen utan utgör viktiga samverkansparter, men de har ingått i temagrupperna.



Organisationsöversikt  
Källa: Kommunens bild



# Genomförande



## Säkerställande av genomförande

*Förutsättningarna för att genomföra hållbarhetsprogrammet stärks genom att framtagandet har skett i bred samverkan mellan byggaktörerna, stadens förvaltningar och experter/parter kopplade till Klimatkontraktet/Viable Cities. Samverkansprocessen ger goda förutsättningar för att ambitionsnivåerna och åtgärderna är förankrade, realistiska och ekonomiskt hållbara för alla parter.*

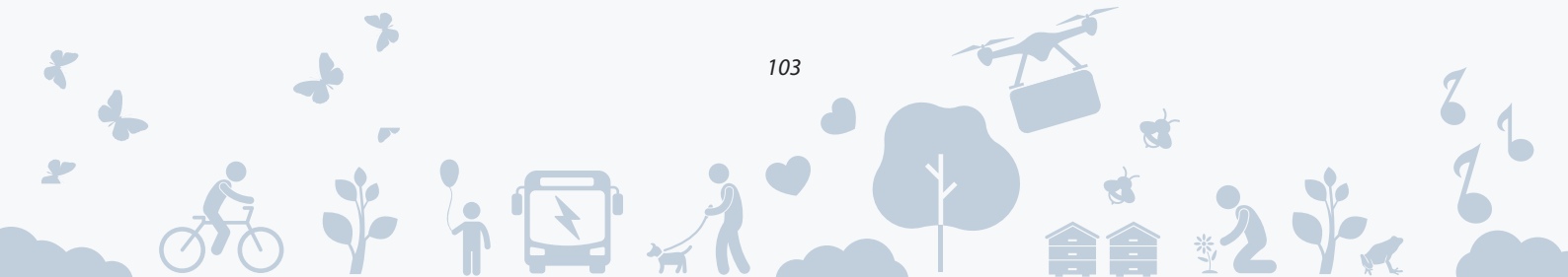
### **Genomförande av hållbarhetsprogrammet i stadens förvaltningar**

Hållbarhetsprogrammet omsätts av kommunens förvaltningar i genomförandet. Programledningen kommer i dialoger med kommunens förvaltningar begära att förvaltningarna visar handlingsplaner där ambitionerna i hållbarhetsprogrammet säkerställs.

Att Enköpings kommun gör åtaganden utifrån hållbarhetsprogrammet på samma nivå som byggaktörerna är avgörande för att skapa engagemang i genomförandet hos de privata byggaktörerna.



Källa: Shutterstock



## **Genomförande av hållbarhetsprogrammet för byggaktörer**

Hållbarhetsprogrammets stadsbyggnadsprinciper, inriktningsmål och åtgärder ska implementeras i delprojekten via aktörsspecifika handlingsplaner. Det innebär att respektive organisation bryter ned hållbarhetsprogrammet och applicerar det på sitt projekt och beskriver hur det projektet bidrar till den totala måluppfyllelsen och samverkansprocessen. De aktörsspecifika handlingsplanerna bör vara inbakade i respektive projektplan eller motsvarande.

Byggaktörerna får köpa marken när de har visat hur hållbarhetsprogrammet förverkligas i aktörsspecifika handlingsplaner. De aktörsspecifika handlingsplanerna ska redovisas och kvalitetssäkras för programledningen för Myran. Handlingsplanen godkänns av programstyrgruppen. Enköpings kommun (PLEX) informeras löpande om effekterna som kommer uppnås av respektive handlingsplan. Eventuella avsteg ska motiveras.

Marköverlåtelse sker efter godkänd handlingsplan och beviljat bygglov.

Hållbarhetsprogrammet är en förutsättning för all byggnation inom området, oavsett vilken mark det byggs på. Det gäller också alla eventuella tillkommande aktörer i området och programledningen på Planavdelningen tillsammans med Mark- och exploateringsavdelningen ansvarar för att det säkras genom markanvisningsprocessen.

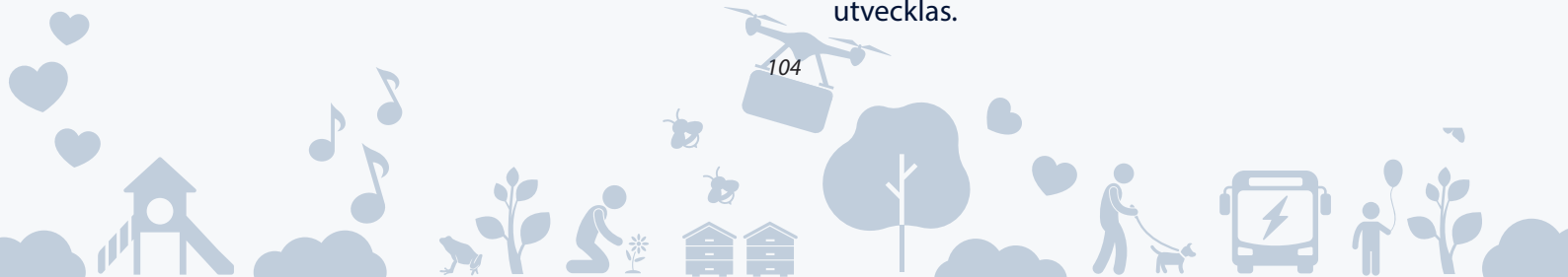
På privat mark och gällande frågor där kommunen saknar rådighet, men som är viktiga för projektet, bedrivs ett arbete för ökad samverkan.

## **Finansiering av åtgärder**

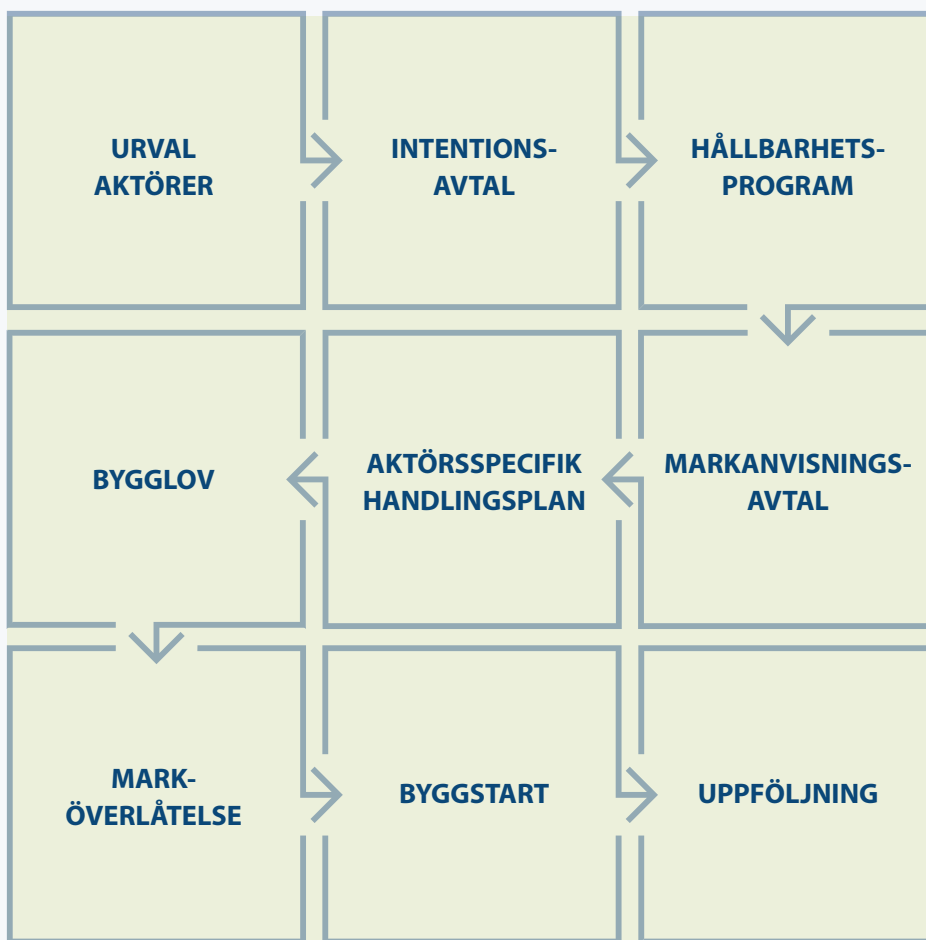
Aktörer ansvarar för finansiering och genomförande av åtgärder i sina respektive handlingsplaner. Flera åtgärder kan genomföras genom prioriteringar i befintlig verksamhet, medan andra åtgärder kräver extra finansiering.

## **Uppföljning**

Resultat av uppföljningen redovisas i en årlig hållbarhetsredovisning. En uppföljning av hållbarhetsprogrammet inklusive stadsbyggnadsprinciperna kommer att utvecklas.







Markanvisningsprocess för  
hållbart byggande Myran  
Norra

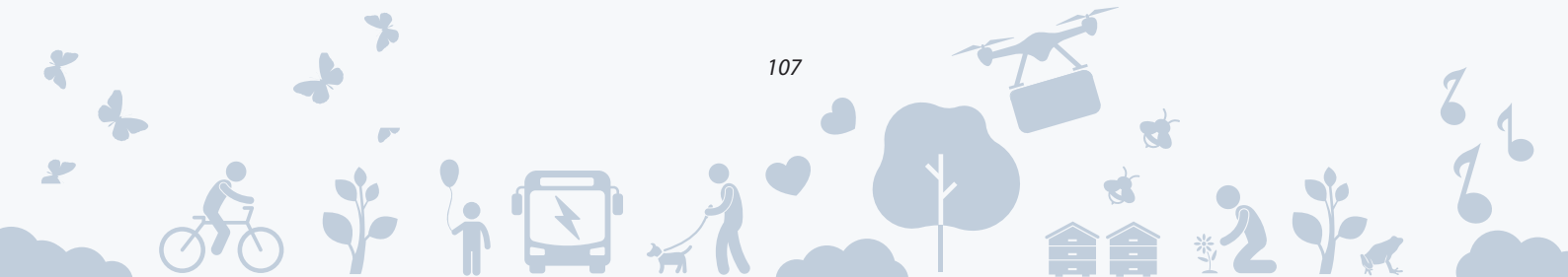
Källa: Kommunens bild



# Del 4

## UTVECKLING OCH INNOVATION





## Utvecklingsidéer som kräver samverkan

*Under arbetet med att ta fram hållbarhetsprogrammet har behovet av formaliserad samverkan mellan byggaktörer, fastighetsägare, handel, kommun och andra lokala myndigheter identifierats i två huvudsakliga syften; att förvalta området samt att ha en löpande ambitionshöjning vad gäller arbetet att nå visionen om en klimatneutral stadsdel.*

### **Samskapande och blandning av nytänkande och beprövade grepp**

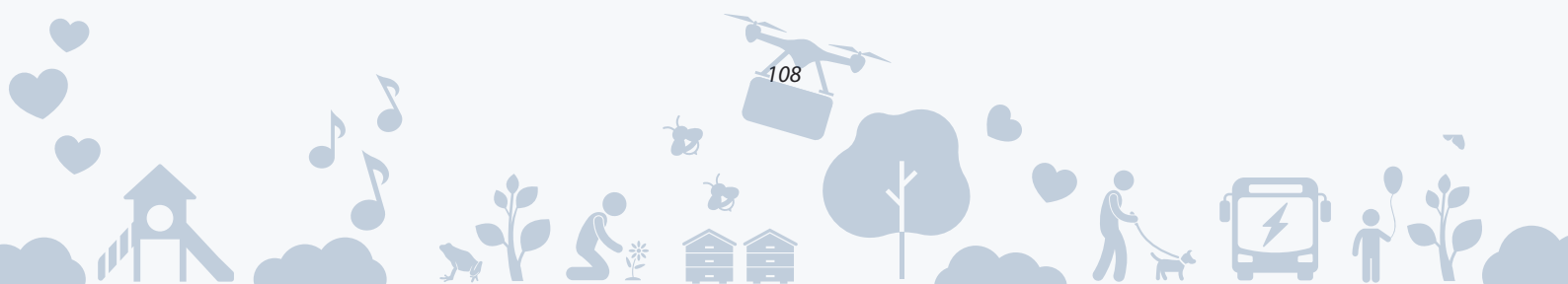
Utgångspunkten för arbetet med Myran har varit att förverkliga arkitektkonceptet root-city, visionen om den klimatsmarta stadsdelen samt att fullfölja de åtaganden kommunen har tagit genom Klimatkontraktet där den viktigaste utsläppsminskande åtgärden är att arbeta för att antalet transporter minskar generellt, och i andra hand att de transporter som görs sker Co2-neutralt genom manuell transporter (gång, cykel), kollektivt, och med Co2-neutrala drivmedel.

Därför är utvecklings-, förbättrings- och innovationsarbete både ett mål och medel för att nå visionen om att stadsdelen ska vara en katalysator för Enköpings kommuns arbete mot en Klimatneutral stad 2030 och åtagandet gentemot Klimatkontraktet. Det ligger också i linje med att stadsdelen är en testbädd för utveckling i hållbar riktning



---

Källa: Shutterstock



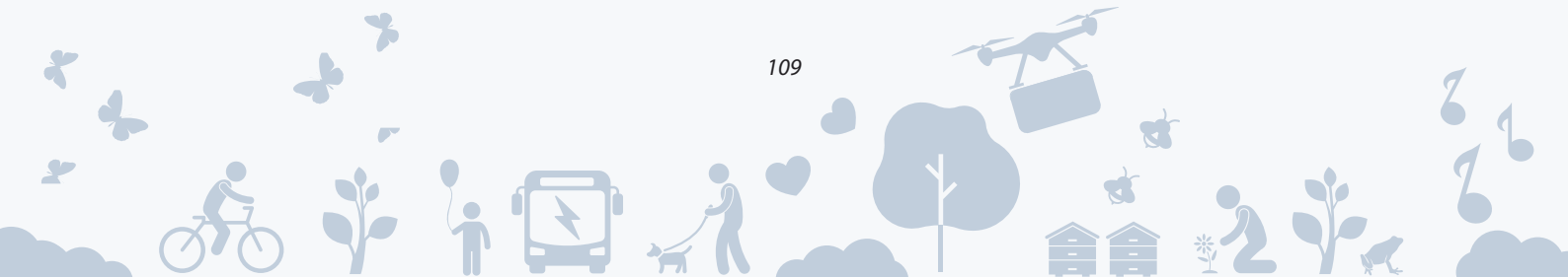
I arbetet med att utveckla stadsdelen är det viktigt att vara öppna för innovationsutmaningar som möjliggör för fler att delta i att identifiera behov, utveckla idéer och lösningar. Det ska finnas en beredskap och öppenhet för en utveckling av nya tjänster och tekniska lösningar.

Genom en blandning av beprövade grepp och nytänkande utveckling och innovation, kan visionen om en Klimatneutral stad 2030 uppnås. Det kommer krävas samskapande med externa aktörer från olika sektorer – forskning, ideella organisationer, näringsliv och offentlighet.

Alla utvecklingsåtgärder kommer kräva särskild projektledning, finansiering och samverkan. Det kan betyda att det behöver tillsättas särskilda projektgrupper frikopplad från linjeorganisationen som driver projektet för högre fokus och specialisering. Detta ska omhändertas under arbetet med att ta fram aktörsspecifika handlingsplaner och kräver koordinering från Enköpings kommun.



Källa: Shutterstock



## **Gemensamma utvecklingsbehov**

Utvecklingsidéer har identifierats under arbetet med att ta fram hållbarhetsprogrammet.

Arbetet hittills har identifierat sex huvudsakliga behov/åtgärder som kräver samverkan mellan medverkande aktörer:

- Bygglogistikcenter med möjlighet till samtransporter (ej lokaliserat i stadsdelen Myran).
- SMART STAD
- Utveckla och samverka kring Smarta nät/energi-gemenskap
- Vi främjar innovativa lösningar för energi/elproduktion samt lösningar för lagringar av energi
- Klimatvänlig närkyla/fjärrkyla
- Innovativa lösningar för avfallshämtning



## **Utvecklingsbehov för kommunen**

För kommunens eget arbete har identifierats behov av att utveckla:

---

### **1. Utvecklad budget- projekterings- och förvaltningsprocess för allmän plats**

Behovet av en gemensam budget för utbyggnad av allmän plats som möjliggör gemensamt ansvarstagande för helheten och för de kompromisser som kan behöva göras längs vägen. Syftet är att skapa förutsättningar för helhetslösningar och möjliggöra de mångfunktionella ytor som ska skapas i Myran där den traditionella arbetsuppdelningen inte fungerar.

Vi vill utforska möjligheten att skapa nya arbetssätt för projektering och utbyggnad av allmän plats samt att ta fram ett gemensamt ramverk för samverkan både vad gäller process, kvalitetssäkring, budget, avtal, driftsekonomi och uppföljning. Samverkande parter bör identifieras både under byggtiden som under förvaltning.

---

Källa: Shutterstock



---

## **2. Utbyggnadsplan för hela stadsdelen**

Behov av gemensam utbyggnadsplan för området i olika faser. Utbyggnadsplan bör omfatta utbyggnadsordning med tider, bygglogistiklösningar, säkerställande av framkomlighet under byggtiden, trygghet och säkerhet för tredje man, bibehållna förutsättningar för affärsidkare och befintliga verksamheter i området.

---

## **3. Lärande och erfarenhetsåterföring**

Behov omvärldsbevakning, föreläsningar eller studiebesök, för att lära av andra projekt och städer samt att anordna olika forum, utbildningsinsatser och dialogmöten med syfte att driva på erfarenhetsutbyte med och mellan kommunen, byggaktörer, näringsliv, civilsamhället, infrastrukturägare, konsulter, entreprenörer, leverantörer och akademien.

---

## **4. Uppföljnings- och kvalitetsmått**

Metoderna för uppföljning behöver utvecklas och hållbarhetsprogrammet kompletteras med uppföljningsmått. Nu är föreslaget att de aktörsspecifika handlingsplanerna är grunden för uppföljning ihop med projektredovisningar. Genom dessa kan respektive byggaktör visa hur man löst åtgärderna.

Förutom att kommunen behöver ha en kontinuerlig och strukturerad översyn av åtgärderna i den övergripande handlingsplanen, behöver även hållbarhetsprogrammet revideras eftersom utbyggnadstiden är lång. Därmed är också analys av om åtgärder ger önskad effekt och därmed är rätt en viktig del. Revideringen möjliggör då att vi kan ersätta åtgärder med förbättrade förslag i syfte att nå bättre och effektivare måluppfyllelse.

---

## **5. Dialog och delaktighet**

Utvecklade metoder och arbetsätt för att arbeta med medborgardialog och medborgarinflytande genom idé-, planerings- och genomförandefasen i ett stadsdelsutvecklingsprojekt innan den formella planprocessen börjar.

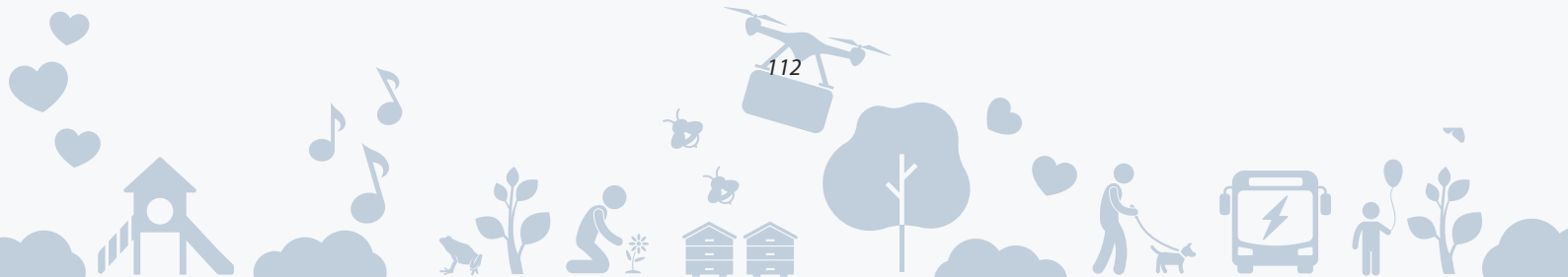
# Del 5

## LAGKRAV, MILJÖMÅL, STYRDOKUMENT & BEGREPP

**LAGKRAV**

**STYRDOKUMENT**

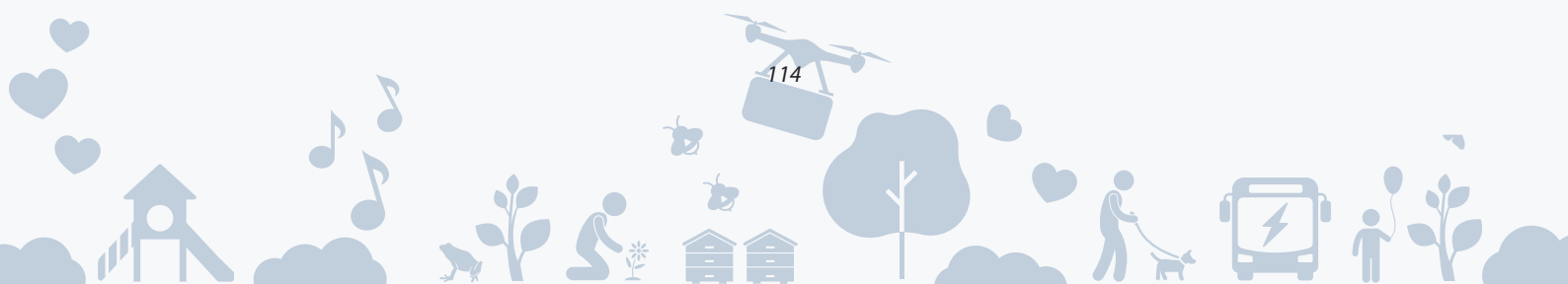
**BEGREPP**







# Lagkrav



## Relevant lagstiftning

Hållbarhetsprogrammet förutsätter att planeringen och byggandet inom Myran sker inom ramen för de lagar och förordningar som finns. Dock ska förtydligas att syftet med hållbarhetsprogrammet är att genom att sätta upp egna hållbarhets- och gestaltningsmål syftar programmet till att nå längre än gällande lagkrav. Nedan följer en kort beskrivning av relevant lagstiftning som tillämpas vid planering och utbyggnad av stadsdelen Myran.

### **Plan- och bygglagen**

I plan- och bygglagen anges bestämmelser om planläggning av mark och vatten samt bestämmelser om tillstånd för byggande i form av bygglov. I lagen anges vidare vissa krav på placering av byggnader och allmänt om lämplig utformning med hänsyn till stads- eller landskapsbild och till natur- och kulturvärden.

### **Boverkets bygg- och regler (BBR)**

Boverkets byggregler (BBR) är ett regelverk om byggandet som gäller vid nybyggnad, tillbyggnad och mark- och rivningsarbeten. Byggreglerna innehåller tekniska egenskapskrav och är samhällets minimikrav på byggnader vad gäller bl.a. utformning, bärförmåga, tillgänglighet, brand och bullerskydd, hälsa och miljö samt hushållning med vatten, avfall och energi.

### **Miljöbalken (MB) med förordningar och föreskrifter**

Miljöbalken med tillhörande förordningar och föreskrifter anger hänsynsregler, förutsättningar och tillåtna nivåer för all mänsklig aktivitet som kan skada miljö, hälsa eller natur. Målet är att främja en hållbar utveckling som försäkrar nuvarande och kommande generationer en hälsosam och god miljö. Reglerna omfattar bland annat naturvård, miljö- och hälsoskyddsfrågor, vattenverksamhet, genteknik, kemiska produkter och avfallsfrågor. Om det finns risk för störning eller olägenhet är man enligt miljöbalken skyldig att vidta nödvändiga skyddsåtgärder utan uppmaning från någon myndighet. Reglerna gäller alla och envar.



# Styrdokument



# Relevanta styrdokument

*Hållbarhetsprogrammets principer och mål har sin bakgrund i olika nationella, regionala och kommunala policy- och styrdokument som redovisas nedan. Nedan följer en kort beskrivning av relevant styrdokument vid planering och utbyggnad av stadsdelen Myran.*

## Sveriges miljömål

Det övergripande målet för svensk miljöpolitik är att nästa generation ska kunna överta ett samhälle där de stora miljöproblemen är lösta. Miljömålssystemet består av ett generationsmål, 16 miljö kvalitetsmål samt ett antal etappmål inom områdena avfall, biologisk mångfald, farliga ämnen, hållbar stadsutveckling, luftföroreningar och klimat. Sveriges miljömål är det nationella genomförandet av den miljömässiga dimensionen av de globala hållbarhetsmålen. Följande mål har tagit hänsyn till i hållbarhetsprogrammet för stadsdelen Myran:

- Begränsad klimatpåverkan
- Frisk luft
- Bara naturlig försurning
- Giffri miljö
- Skyddande ozonskikt
- Levande sjöar och vattendrag
- Grundvatten av god kvalitet
- Myllrande våtmarker
- God bebyggd miljö
- Ett rikt växt- och djurliv

## Etappmålen

Etappmålen ska göra det lättare att nå generationsmålet och miljömålen och identifierar en önskad omställning av samhället. Följande etappmål är adresserade i hållbarhetsprogrammet – om än på lokal nivå.

- Avfall
- Begränsad klimatpåverkan
- Farliga ämnen
- Hållbar stadsutveckling
- Luftföroreningar



Källa: Shutterstock



### **Regionala färdplaner & hållbarhetslöften**

Färdplan för ett hållbart län – åtgärdsprogram som med olika teman bidrar till att uppnå de nationella miljömålen. Baserade på dessa färdplaner har Enköpings kommun tecknat så kallade hållbarhetslöften. Dessa löften är införlivade i hållbarhetsprogrammet.

- Färdplan för ett hållbart län - åtgärder för ekosystem och biologisk mångfald
- Färdplan för ett hållbart län - Åtgärdsprogram för vatten
- Färdplan för ett hållbart län - åtgärder för minskad klimatpåverkan

### **Kommunala styrdokument**

- Översiktsplan 2030 - Enköpings kommun
- Fördjupad översiktsplan för Enköpings stad 2040
- Utvecklingsprogram inklusive planeringsprinciper för Myran
- Bostadsförsörjningsprogram
- Dagvattenstrategi
- Cykelplan
- Trafikstrategi
- Parkeringspolicy
- VA-plan
- Hållbarhetspolicy
- VAFAB Avfallsplan





---

*Städer som är framgångsrika i sin stadsutveckling har en förmåga att både formulera en tydlig och samlande vision och effektiva former för att implementera den.*

*Källa: Shutterstock*



# Begrepp & ordlista





# Ord och begrepp kopplat till klimatneutralitet

Här är en lista med ord och begrepp som används eller som anknyter till klimatneutralitet. Förklaringarna är hämtade ifrån olika källor. En del av dessa begrepp och ord förekommer i hållbarhetsprogrammet och en del inte, men kan ändå vara värda att känna till. Listan är inte på långa vägar komplett, men kan vara ett stöd i att förstå hållbar utveckling.

## **Agenda 2030**

Agenda 2030 är de 17 globala målen för hållbar utveckling (miljömässigt, ekonomiskt och socialt). Målen antogs 2015 och ska vara uppnådda år 2030, därav namnet Agenda 2030.

## **BBR, Boverkets byggregler**

En samling föreskrifter och allmänna råd som fastställs av Boverket och som gäller svenska byggnader.

## **BTA, Bruttoarea.**

Bruttoarean är summan av alla våningsplans area och begränsas av de omslutande byggnadsdelarnas utsida.

## **Bygglogistikcenter.**

Samordnar alla transporter till och från byggområdet och erbjuder olika tjänster som korttidslager av material.

## **Biologisk mångfald**

Biologisk mångfald definieras som "variationsrikedomen bland levande organismer av alla ursprung, inklusive från bland annat landbaserade, marina och andra akvatiska ekosystem och de ekologiska komplex i vilka dessa organismer ingår; detta innefattar mångfald inom arter, mellan arter och av ekosystem." Biologisk mångfald handlar alltså om naturens bredd, variation och rikedom.

## **BGG-system**

En förkortning för "BlåGrönGrå" system. Ett samlingsnamn för alla typer av konstruktioner som samutnyttjar volym för dagvattenhantering, växtbäddar och hårdgjorda ytor.

## **Cirkulär ekonomi**

Cirkulär ekonomi är motsatsen till en linjär ekonomi (det ekonomiska tänkande som präglade det industrialiserade samhället). Tanken är att saker ska utnyttjas så länge det går istället för att tillverkas, köpas och sedan kastas bort.



## **Direkta och indirekta utsläpp**

Ibland talas det om skillnaden mellan direkta och indirekta utsläpp. Direkta utsläpp kan kopplas direkt till verksamheten eller de handlingar som mäts (scope 1). Indirekta utsläpp sker t ex utanför verksamhetens gränser eller i ett annat land (scope 3). Dessutom finns scope 2, där t ex el- och bränsleanvändning i hyrda lokaler ingår. En vanlig kritik mot många överenskommelser och mål är att de baseras på de direkta utsläppen utan att ta hänsyn till de indirekta.

## **Ekosystem**

Ekosystem är avgränsade naturområden med specifika arter och förutsättningar. De kan vara stora eller små, allt från ett världshav till en liten damm i skogen. Många ekosystem har en imponerande biologisk mångfald där olika djur och växter samarbetar eller samexisterar för att överleva.

## **ESG**

ESG är en branschstandard och står för "Environmental, social and governance", det vill säga miljö, social och bolagsstyrning. I affärssammanhang handlar hållbarhet om företagets affärsmodell, det vill säga hur dess produkter och tjänster bidrar till hållbar utveckling. Denna standard gör det möjligt att kartlägga och jämföra bolag baserat på hållbarhetskriterier.

## **Fossila bränslen**

Fossila bränslen syftar på icke-förnybara bränslen som t ex bensin, diesel och kol. Förbränningen av fossila bränslen är den största orsaken till de utsläpp av växthusgaser som bidrar till klimatförändringar.

## **Fossilfritt**

Fossilfritt, t ex fossilfri energi, innebär att det inte härstammar från fossila källor. Några exempel på fossilfri energi är förnybara källor som vindkraft och vattenkraft.

## **Förnybar energi**

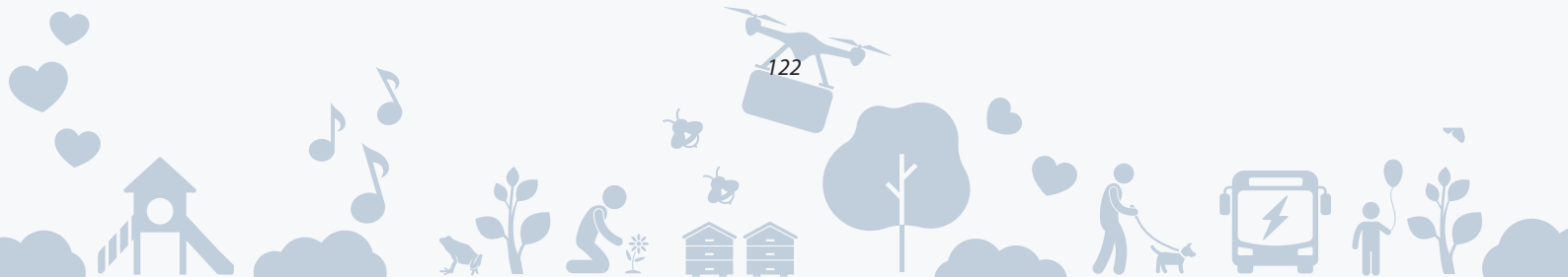
Förnybara energikällor är energikällor som går att förnya inom en mänsklig livslängd. Några exempel är vind-, vatten och bioenergi.

## **Global uppvärmning**

Global uppvärmning är ett uttryck för den uppvärmning i jordens atmosfär som observerats och beräknas ske i framtiden. Klimatförändringar till följd av mänsklig aktivitet är en bidragande orsak till den globala uppvärmningen.

## **GYF, Grönytcfaktor.**

Ett beräkningsverktyg för den ekoeffektiva ytan, det vill säga den yta som bidrar positivt till platsens ekosystem och lokalklimat samt sociala värden kopplade till grönska och/eller vatten.



## Hållbar utveckling

Hållbar utveckling innebär en utveckling som kan tillgodose nuvarande behov samtidigt som den inte äventyrar framtida generationers behov. Hållbar utveckling brukar ofta delas in i ekologisk hållbarhet, social hållbarhet och ekonomisk hållbarhet.

## Hållbarhetsredovisning

I en hållbarhetsredovisning visar ett företag vad det uppnått i sitt hållbarhetsarbete. Redovisningen ska innehålla all information om företagets påverkan på omvärlden, och det finns en serie krav på vad som bör ingå i den.

## Innovation

Citat NE: "Förlopp genom vilket nya idéer, beteenden och tillvägagångssätt vinner insteg i ett samhälle och sedan sprids där."

## Klimatneutral/klimatneutralitet

Att vara klimatneutral innebär att du inte har någon påverkan på klimatet överhuvudtaget. Klimatneutralitet kan t ex appliceras på personer, företag och geografiska områden. Sveriges mål är att vara klimatneutralt senast år 2045.

## Klimatpositiv

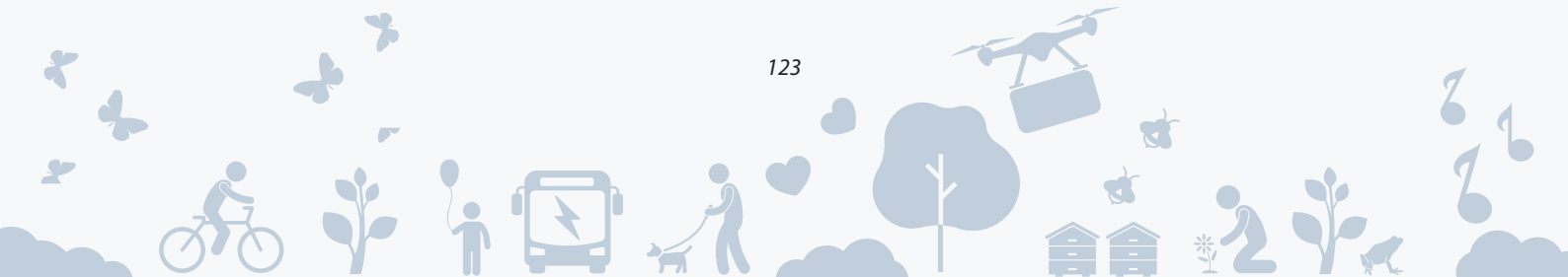
Att vara klimatpositiv innebär att kompensera för mer än 100 % av utsläppen du står för. Det är alltså steget längre än att vara klimatneutral.

## Koldioxidavtryck

Koldioxidavtryck är ett mått på hur stor inverkan något har på klimatet. Avtrycket kan t ex mäta hur mycket en person, ett företag eller ett land släpper ut.



Källa: Shutterstock



### **Koldioxidekvivalent (CO<sub>2</sub>e)**

Koldioxidekvivalenter (CO<sub>2</sub>e) är ett sätt att mäta utsläpp av växthusgaser. De brukar räknas ut genom en matematisk formel som också tar hänsyn till utsläppen av metan och kväveoxid.

### **Kolsänka**

En kolsänka är något som binder koldioxid från atmosfären och motverkar klimatförändringar. Det kan t ex handla om skogar, våtmarker, hav eller annan växtlighet.

### **Kulturella ekosystemtjänster.**

De värden som naturen erbjuder och som är av betydelse för människan i form av upplevelser, rekreation, skönhet, kunskap och utbildning.

### **Kväveoxid**

Kväveoxider är ett samlingsnamn för ämnena kväveoxid och kvävedioxid. Eftersom de bildas när luftens kväve och syre reagerar på höga temperaturer kommer de flesta utsläppen från förbränningsprocesser. De bidrar till klimatförändringar och brukar tas med i beräkningar av t ex koldioxidavtryck.

### **Leverantörskedja**

Flödet av byggmaterial från tillverkaren till kunden.

### **MI, Mobilitetsindex**

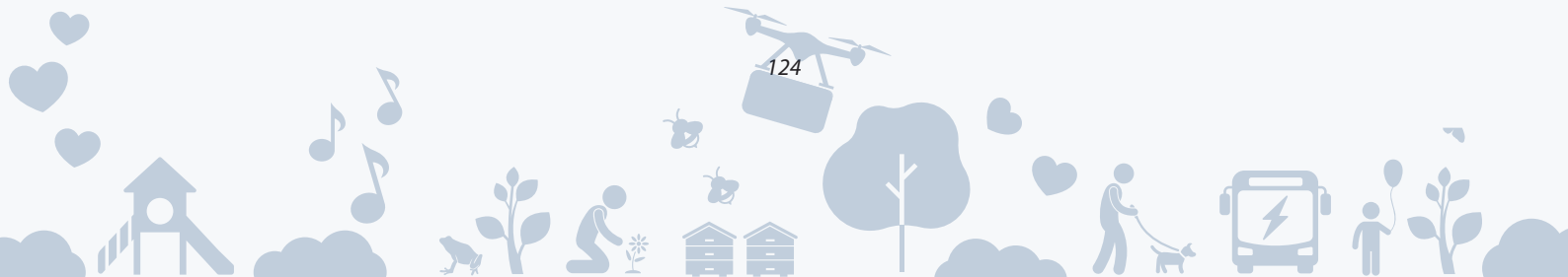
Beräkningsverktyg för att värdera hållbart resande med åtgärder på fastighetsnivå.

### **Livscykelanalys**

Livscykelanalys (LCA) är en metod för att beräkna miljöpåverkan under en produkts hela livscykel – från att naturresurser utvinns till dess att produkten inte används längre och måste tas om hand. Med en LCA tas reda på i vilket skede av en byggnads livscykel en viss miljöpåverkan är som störst. Resultatet kan sedan användas för att projektera och bygga med mindre miljöpåverkan.

I en byggnads livscykel ingår följande skeden:

- A1–3 Produktskedet omfattar produktion av de byggprodukter och andra resurser som kommer att användas – allt från utvinning av råmaterial till transport, förädling och tillverkning.
- A4–5 Byggproduktionsskedet omfattar byggprodukternas transport till byggplatsen och färdigställandet av byggnaden.
- B1–7 Användningsskedet omfattar användning, underhåll, reparationer och drift av byggnaden. Här ingår till exempel energi och vattenanvändning vid drift.
- C1–4 Slutskedet omfattar de processer som krävs för att riva och frakta bort byggnadsdelarna till återanvändning, återvinning eller deponering, när byggnaden uppnått sin livslängd.



### **Mobility management**

Mobility management är ett koncept för att främja hållbara transporter och påverka bilanvändningen genom att förändra resenärers attityder och beteenden.

### **Parisavtalet**

Parisavtalet är ett globalt klimatavtal som framför allt har i syfte att minska klimatförändringar till följd av växthusgasutsläpp. Avtalet är del av FN:s Agenda 2030.

### **Reseliens**

Det engelska ordet "resilience" kan också översättas till elasticitet eller spänst. En reselient stadsdel är en stadsdel som har förmågan att stå emot och anpassa sig efter yttre påfrestningar. Reseliens handlar i detta sammanhang om att stadsdelen Myran ska vara anpassningsbar, och på så vis motståndskraftig, inför framtidens okända utmaningar. Det gäller naturen, människorna och ekonomin.

### **Restavfall**

Avfall som blir kvar när farligt avfall, elavfall, grovavfall och återvinningsbart material sorterats ut.

### **Vistelsegator**

Gator som prioriterar yta för vistelse och grönska högre än för motorfordonstrafik.

### **Stadsbyggnadsprincip**

Utgångspunkt som ska ligga till grund för arbete med planstrukturer samt planering och gestaltning av stadens bebyggelse och offentliga rum för att åstadkomma en god bebyggd miljö

### **Tvågradersmålet**

Tvågradersmålet är ett övergripande mål som innebär att den globala uppvärmningen ska begränsas till maximalt två grader. För att nå det beräknas vi behöva ha nettonollutsläpp år 2050.

### **Växthuseffekten**

Växthusgaser gör att värmestrålning stannar i atmosfären, och växthuseffekten - i lagom omfattning - är nödvändig för allt liv på jorden. Men när det blir för stark växthuseffekt ökar temperaturen på jorden, med stora negativa konsekvenser.

### **Växthusgaser**

Växthusgaser (greenhouse gases, GHG) är olika naturliga och konstgjorda gaser som absorberar och utstrålar infraröd strålning. Koldioxid och andra växthusgaser bidrar till växthuseffekten genom att förstärka atmosfärens förmåga att värma jordytan.

