

An aerial photograph of a residential area in Hummelsta, Enköpings kommun. The image shows a mix of houses, green spaces, and a road network. A large pink circle is overlaid on the top right, containing the text 'Antagen i kommunstyrelsen 2015-11-24'.

Antagen i
kommunstyrelsen
2015-11-24

Ortsanalys för Hummelsta

Enköpings kommun

UTGIVARE

Enköpings kommun
Kungsgatan 42, 745 80 Enköping
Tfn: 0171-62 50 00
Fax: 0171-392 68
E-post: kommunen@enkoping.se
Webbplats: www.enkoping.se

ANTAGEN I KOMMUNSTYRELSEN 2015-11-24

Ortsanalys för Hummelsta
Samhällsbyggnadsförvaltningen
Plan- och utvecklingsavdelningen

FOTO

Enköpings kommuns bildarkiv, på respektive förvaltning,
om inget annat anges. Omslag: Enköpings kommun



Foto: Anna Hällberg

Hummelsta - tryggt och nära

Hummelsta är beläget mellan Enköping och Västerås vilket gör att det är nära till det mesta. Det är en lugn och trygg ort att bo i för såväl barnfamiljer som äldre. Det geografiska läget och de goda förbindelserna bidrar även till att många bor i Hummelsta men pendlar till sitt arbete i en närliggande ort. Hummelsta har en populär skola och ett aktivt föreningsliv där många är engagerade.

Idag bor drygt 1 000 personer i samhället medan ungefär 2 800 bor runt om på bygden. Bygden runt Hummelsta utmärks dels av skogspartier men även av öppna odlingsmarker, djupa dalgångar och vackra herrgårdsmiljöer.

Ortsanalysen för Hummelsta är dels en inventering inför uppdateringen av kommunens översiktsplan, men den ska även fungera som ett underlag för all kommunal planering. Ortsanalysen beskriver Hummelstas karaktär och genom analyser av styrkor och svagheter konkretiserar rekommendationer för ortens framtida utveckling.

De boende i och runt Hummelsta har varit de viktigaste deltagarna i framtagandet av ortsanalysen, dels under dialogmötet i oktober 2014 där boende bidrog till både kunskap och inspiration men även under ett skolprojekt som genomfördes i december 2014 på Hummelstaskolan. Även referensgruppen i Hummelsta har varit till stor hjälp under framtagandet av ortsanalysen.

Tack till alla som har engagerat sig!

Innehållsförteckning

Förord	3
Innehållsförteckning	4
Bakgrund och tillvägagångssätt	5
Beskrivning av Hummelsta	
Geografi	6
Befolkning	7
Inkomst och utbildningsnivå	7
Kommunikationer och infrastruktur	8
Historia	9
Landskap och natur	12
Fysiska strukturer	14
Funktioner och folkliv	16
Analys	
Identitet, anda och mentalitet	18
Styrkor och svagheter	20
Morgondagens Hummelsta	
9 punkter för ett bättre Hummelsta	23
Vad händer nu?	27

Bakgrund och tillvägagångssätt

BAKGRUND OCH METOD

En ny översiktsplan för Enköpings kommun antogs i maj 2014. En av översiktsplanens utvecklingsstrategier innebär att utveckla kommunens tätorter och landsbygdscentra, därför ses ortsanalysarbetet som en central utgångspunkt för det vidare arbetet med att utveckla kommunens kransorter. Tanken är att ortsanalyserna ska lyftas in i översiktsplanen i form av kapitel om respektive ort när översiktsplanen uppdateras. Med bakgrund till detta fattades det i december beslut om att Enköpings kommun ska arbeta med ortsanalys för kommunens mindre orter under 2014-2015.

Syftet med ortsanalysarbetet är att föra en aktiv dialog med invånarna i kommunens mindre orter för att få ett grepp och en sammanhållen syn på ortens förutsättningar och utveckling. I förlängningen är syftet att ortsanalysarbetet ska lägga en grund för ett brett förankrat inventeringsarbete inför arbetet med att uppdatera den kommundäckande översiktsplanen. Ortsanalysen är även tänkt att fungera som invånarnas verktyg för att på olika sätt utveckla orten. Styrkan ligger i att alla aktörer har en gemensam bild av ortens framtid och kan driva arbetet i den riktningen.

Ortsanalyserna beskriver orternas karaktär och identitet utifrån bland annat historia, fysiska strukturer och folkliv. De redogör för orternas styrkor och svagheter, vilka sedan ligger till grund för framtagandet av ett antal punkter för en framtida positiv utveckling.

Arbetet avgränsas inte bara till orten utan berör även omkringliggande landsbygd. Alla som känner att de har anknytning till orten är välkomna att delta i arbetet. Omlandet kring en ort är viktig och står ofta för värdefulla miljöer, företagande och föreningsliv.

SÅ HÄR GICK DET TILL

Tidigt i arbetsprocessen skapades en referensgrupp bestående av fyra aktiva invånare i bygden. Referensgruppens syfte var att hjälpa till att hitta viktiga nyckelpersoner, marknadsföra dialogmötet, ha möjlighet att diskutera viktiga frågor i en mindre grupp samt att hjälpa till under dialogmötet.

Dialogmötet genomfördes torsdagen den 16 oktober 2014 i Hummelstaskolans matsal där cirka 55 besökare deltog. Mötet bestod av tre workshops och som en introduktion

till den första workshopen berättade tre personer om sin syn på orten, dess identitet och framtid. Under den första workshopen fick deltagarna fortsätta att diskutera Hummelstas identitet för att sedan beskriva ortens styrkor och svagheter och avsluta med att diskutera viktiga framtidsfrågor utifrån olika teman. Under en fikapaus fick mötesdeltagarna mingla och titta på utställningar om Hummelstas historia.

Dialogen fortsatte sedan genom ett skolprojekt den 4 december 2014 med en fjärdeklass på Hummelstaskolan. I grupper fick eleverna diskutera Hummelstas styrkor och svagheter. Utifrån diskussionerna fick de sedan rita "mitt framtida Hummelsta".

Efter dialogmötet och skolprojektet sammanställdes materialet och skickades ut till samtliga deltagarna. Materialet har sedan legat till grund för den här ortsanalysen som har arbetats fram med hjälp av referensgruppen i Hummelsta.

Ortsanalysens innehåll och riktning har stämmts av med kommunstyrelsens plan-, mark- och exploateringsutskott innan den skickades på avstämningsrunda till de mötesdeltagare som under mötet kryssade i att de ville korrekturläsa ortsanalysen.

Efter avstämningsrundan har ortsanalysen reviderats utifrån inkomna synpunkter. I november 2015 har kommunstyrelsen antagit ortsanalysen för Hummelsta som ett underlag för den fortsatta kommunala planeringen och utvecklingen av orten. Ortsanalysen har även förankrats och delats ut till samtliga ledamöter i kommunfullmäktige i december 2015.

Den slutliga ortsanalysen läggs ut på kommunens hemsida, skickas till referensgruppen och går även att beställa hos kommunen.

Beskrivning av Hummelsta

GEOGRAFI

Hummelsta ligger cirka åtta kilometer väster om Enköping och 25 kilometer öster om Västerås, utmed gamla E18. Samhällets läge bidrar till att många pendlar till sina arbeten i Enköping eller Västerås. Den största arbetsgivaren på orten är skolan, Hummelstaskolan. På orten finns även en förskola och ett omvårdnadsboende. I övrigt består servicen på orten av en pizzeria och en frisörsalong. Tidigare fanns en bensinstation med restaurang och en stor godisaffär men dessa lades ner år 2010 då E18 drogs om. Det har även funnits en livsmedelsaffär i Hummelsta men den är idag nedlagd.

Bebyggelsen i Hummelsta består till stora delar av villor och en del radhus. Samhället omsluts av öppna åkermarker i söder och mindre skogsarealer i norr.

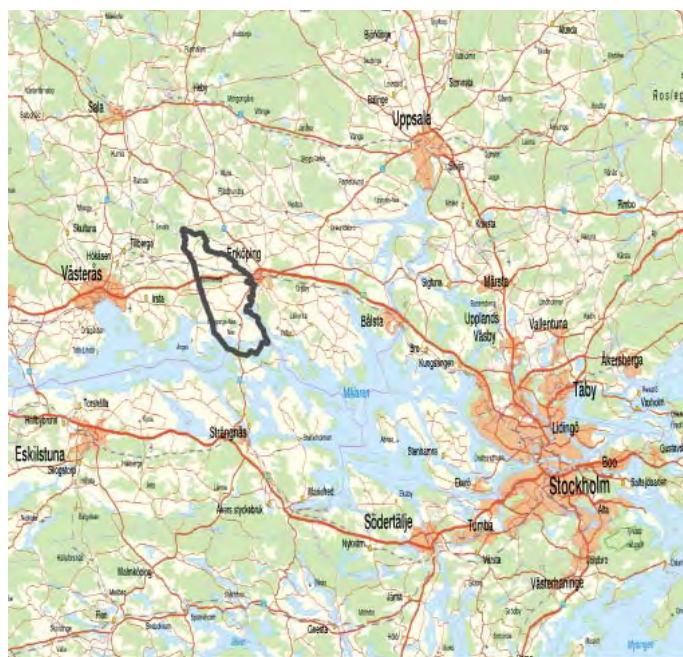
Fram till år 1971 var Hummelsta centralort i Åsunda kommun som bestod av socknarna Tillinge, Enköpings-Näs, Teda, Svinnegarn, Bred, Sparsåtra och Vårfrukyrka.



Karta 3. Hummelstaskolans upptagningsområde. Copyright: Lantmäteriet



Karta 1. Hummelsta samhälle. Copyright: Lantmäteriet



Karta 2. Hummelstabygdens läge i regionen. Copyright: Lantmäteriet

BEFOLKNING

År 2014 hade Hummelsta tätort 1 015 invånare enligt Statistiska centralbyrån (SCB). Sedan år 1965 har befolkning ökat med 640 personer. Flest bodde det i Hummelsta under mitten av 1990-talet.

Tabell 1. Befolkning i Hummelsta tätort åren 1965-2014 (SCB)

År	1965	1990	1995	2000	2010	2014
Antal invånare	374	966	1 056	9980	1 002	1 015

I kommundelen Hummelsta, som sträcker sig från Bred i norr till Enköpings-Näs i söder, bodde år 2014 totalt 3 834 invånare, varav 2 819 på den omkringliggande landsbygden. I kommundelen har befolkningen ökat med drygt 220 personer på tio år.

Tabell 2. Befolkning i Hummelsta kommundel åren 2005-2014 (SCB)

År	2005	2007	2009	2011	2014
Antal invånare	3 610	3 636	3 618	3 751	3 834

Ortens befolkningsstruktur är liknande fördelad i tätorten som i kommundelen med en större andel i åldersgrupperna 25-44 år och 45-64 år. Det bor även många barn i skolålder men färre ungdomar (16-24 år) och äldre (65- år).

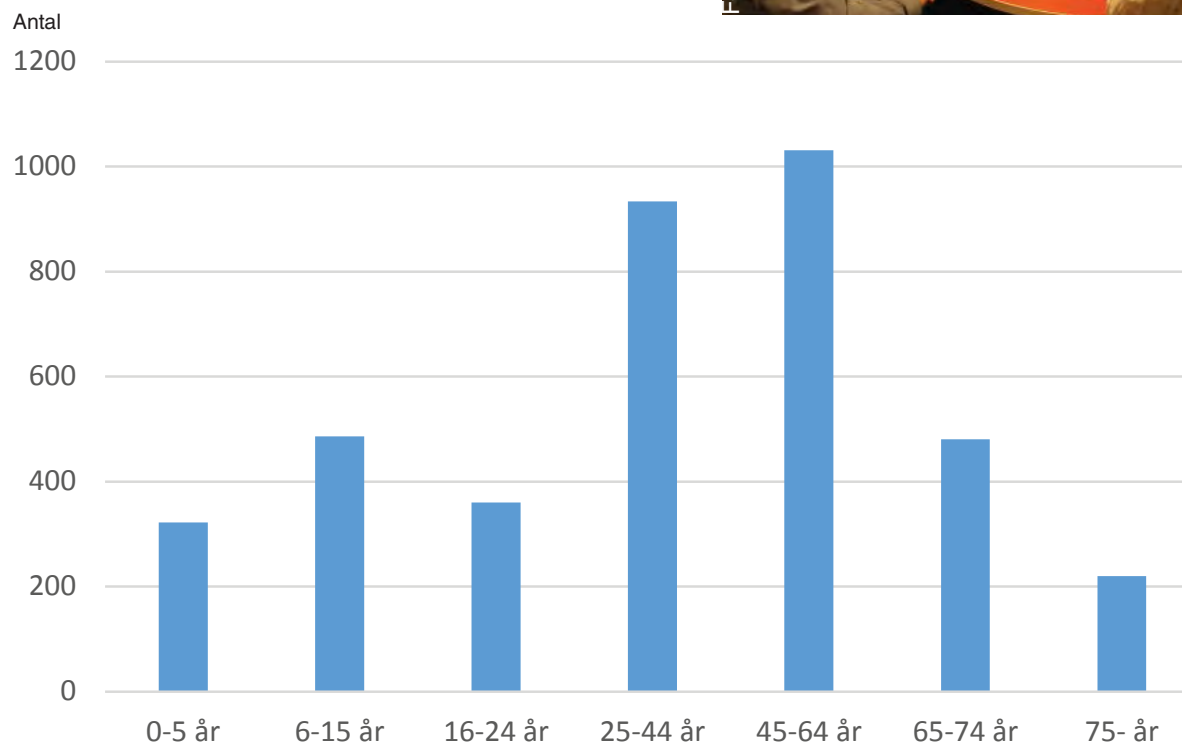


Diagram 1. Befolkningsstruktur i Hummelstabygden år 2014 (SCB).

Andelen utrikesfödda ligger på cirka 6-7 procent i både tätorten och kommundelen vilket är lägre i jämförelse med hela kommunen där andelen är cirka 11 procent. Andelen personer som är födda i Sverige men har utrikesfödda föräldrar ligger på cirka 3 procent i både tätorten och kommundelen. För hela kommunen är motsvarande siffra cirka 4 procent.

INKOMST- OCH UTBILDNINGSNIVÅ

Den eftergymnasiala utbildningsnivån är högre i kommundelen än i i Hummelsta tätort. Kommundelen har även högre utbildningsnivå än hela Enköpings kommun. Trots detta ligger inkomstnivån, både i tätorten och i kommundelen, lägre än i hela kommunen. Arbetslösheten är låg i både kommundelen och tätorten och ligger på samma nivå som hela kommunen.



KOMMUNIKATIONER OCH INFRASTRUKTUR

UL trafikerar sträckorna mellan Hummelsta och Enköping samt Hummelsta-Västerås med busslinjen 874. På vardagarna avgår bussarna till Enköping en gång i halvtimmen på morgon och kväll och en gång i timmen mitt på dagen. Det tar 12-19 minuter att åka mellan Hummelsta och Enköping. Från Hummelsta till Västerås är det halvtimmestrafik på vardagarna. Restiden är då 26-33 minuter.

Vid busshållplatsen vid Hummelsta centrum stannar 56 bussar på vardagarna och 28 bussar på helgdagar. Förutom hållplatsen vid centrum finns även en busshållplats vid Myrbyvägen. Enligt UL:s hållplatsstatistik är det genomsnittliga antalet påstigande resenärer per helgfri dag lite drygt 45 stycken vid hållplatsen vid centrum och 10 stycken vid Myrbyvägen.

E18 har kommit till etappvis genom att äldre vägar har byggts samman. Vägen är internationellt viktig och binder samman Stockholm med Oslo. År 1992 infördes den sträckning som varade fram till år 2010, det vill säga Stockholm-Oslo via Hummelsta. År 2010 invigdes den nya E18 som dragits om norr om Hummelsta. Även denna omdragning har skett etappvis. Vägen som korsar Hummelsta tätort är nu omdöpt till väg 515. Trafikmängden längs vägen har minskat drastiskt från omkring 20 000 fordon per dygn till cirka 2 000 fordon per dygn.

På landsbygden saknas det till stor del separat cykelväg. Under 2014 färdigställdes dock en gång- och cykelväg mellan Hummelsta och Enköping. Cykelvägen som är tre meter bred går längs ena sidan av vägen och har ett balkräcke som skiljer de oskyddade trafikanterna från bilisterna.



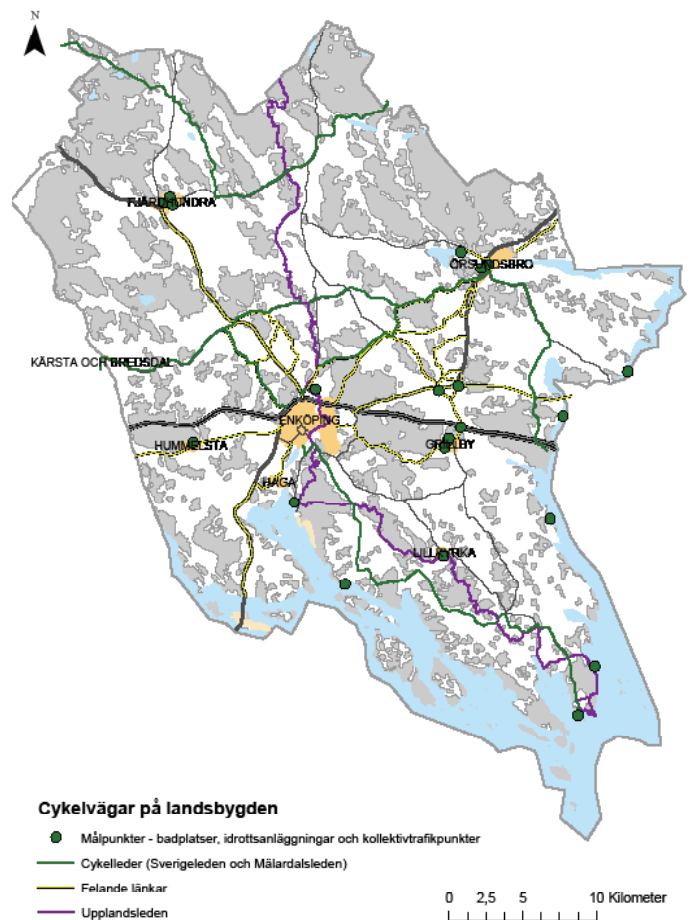
Foto: Johanna Appeltöft

Buss från Hummelsta till Västerås.



Foto: Anna Hallberg

Väg 515 (gamla E18) med den nya cykelvägen.



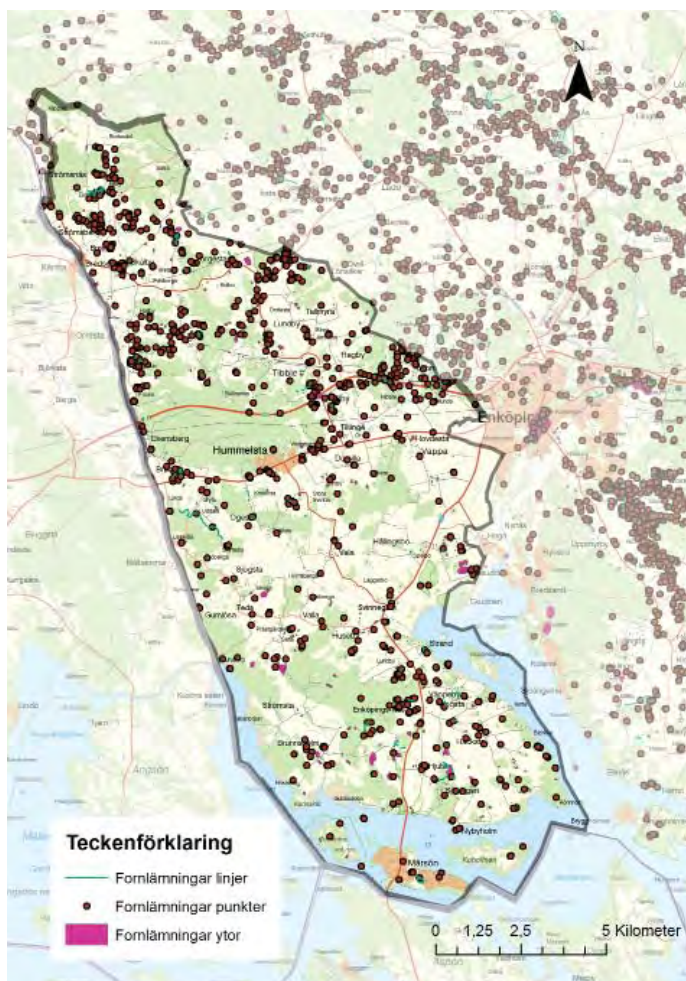
Karta 4. Cykelvägar på landsbygden ur Cykelplan 2014-2018
Copyright: Lantmäteriet

HISTORIA

Forntiden

Redan under yngre stenåldern var norra delen av Tillinge och Sparrsätra socknen fastland med lämpliga bosättningsområden. Under brons- och järnåldern växte bosättningen i befintliga områden men även nya områden tillkom. I Kil och Ullbro finns idag flera boplatsslämningar och gravar. Det kända vadstället över Ullbrobäcken, där en gång Eriksgatan passerade, markeras av två runstenar från 1000-talet. Den ena runstenen berättar om en man från trakten som rest till Grekland för att förvärva gods till sina arvingar.

Runt Enköpings-Näs, Teda och Svinnegarn består fornlämningarna i huvudsak av gravfält från yngre järnålder. I Bred socken finns förutom flera boplatss- och gravfältsområden även flera älvkvarnsförekomster



Karta 5. Riksantikvarieämbetes karta visar att den norra delen av Hummelstabygden är särskild rik på fornlämningar. Copyright: Lantmäteriet

och tre hållristningar bevarade. I Sparrsätra finns ett fornlämningsrikt område med ett 30-tal lokaler från bronsålder till yngre järnålder.

Sagån utgjorde en viktig kommunikationsled redan under vikingatiden. Platsens betydelse markeras av de två kungshögarna Blotsvens hög och Östens hög, som ligger på varsin sida av Sagån. Blotsvens hög ligger på den uppländska sidan och är enligt traditionen rest över Blotsven, den siste hedniska kungen som blev ihjälslagen av de kristna. Högst troligt är att det i högarna ligger lokala härskare, där släkterna markerade vilka som ägde rätt till området.

Området kring Östanbro var också en viktig anhalt för den medeltida Eriksgatan. Västmanlänningarna följde kungen och hans följe genom Västmanland och fram till ån, där upplänningarna skulle möta upp och ta över ansvaret. Den medeltida bron låg sannolikt norr om dagens bro där gamla E18 går fram. Från Sagån gick Eriksgatan vidare förbi Hummelsta till Ulunda Vad för att sedan fortsätta till Enköping och Uppsala. Detta var en orolig tid i trakten, till exempel så utspelades den 3 mars 1365 slaget vid Gataskogen. Gataskogen ligger strax norr om Hummelsta och slaget var en del av maktkampen om den svenska kronan.

Under 1700-talets passerade landsvägen Sagån vid Nykvarn. Vid Nykvarn finns idag rester kvar av en ståtlig stenvalvsbro och miljön kring bron är tätt bebyggd med kvarn, bostadshus, gästgiveri och andra byggnader.



Fornborgar

Runt Hummelstatrakten finns fyra stycken fornborgar, den kanske mest kända ligger strax norr om samhället. Via en liten stig når man borgområdet som inhägnas av bastanta murar. Fornborgar av den här typen brukar tidsbestämmas till järnåldern (500 f Kr – 1000 e Kr) och sägs ha använts som tillflyktsort vid orostider.

Den andra fornborgen ligger sydväst om Hummelsta intill Sagåns dalgång, vid Linda. Borgen är hela 60 gånger 40 meter stor med upp till 10 meter breda och 1,5 meter höga murar. Den tredje borgen ligger även den invid Sagån men längre norrut i Bred. Vid Ullunda finns lämningar från borgen Paddeborg där vallgravarna är tydliga än idag.

Åsunda kommun

Åsunda storkommun bildades år 1952 och bestod då av de sju socknarna Enköping-Näs, Teda, Svinnegarn, Tillinge, Bred, Sparsätra och Vårfrukyrka.

År 1971 bildades Enköpings kommun som Hummelsta, tillsammans med resterande delar av Åsunda kommun, blev en del av.

Bebyggelseutveckling i Hummelsta

Hummelsta tätort har en relativt modern bebyggelse som främst kan härledas till 1960- och 1970-talen. På 1920-talet mättes en topografisk karta upp och på den redovisas bara ett tiotal hus och dessa låg söder om Hummelstavägen i närheten av vägen mot Vela. I samhällets östra del finns dock några enstaka hus från 1930-1940-talen på båda sidor om vägen. Efter bildandet av Åsunda kommun 1952 tog det ytterligare två år innan Hummelsta, år 1954, utsågs till kommunens centralort. Hummelsta ansågs mest lämpad som centralort på grund av närheten till europavägen och därmed ankningsmöjligheterna till Enköping och Västerås. Det var nu frågan om en ny tätort då kommunen inte tidigare hade någon given sådan. Förutom Hummelsta utreddes även Hansta som potential centralort. Då Hummelsta hade en affär, en jordbruksfastighet och några bostadshus medan Hansta var helt oexploaterat blev dock Hummelsta den givna centralorten.

På 1960-talet expanderade Hummelsta snabbt från att ha bestått av enstaka bostadshus till att bli en tätort med hundratals invånare. Detta kan till stor del härledas till motortrafikens utveckling och därmed närheten till europavägen. Det var främst småhus som byggdes men även några radhus, skola, omvårdnadsboende och bibliotek.



Fornborgen i Hummelsta.

Hummelstabaren

Hummelsta bar och bensin var ett serviceföretag som satte Hummelsta på Sverigekartan. Företaget uppfördes 1958-1959 av en enköpingsbo men såldes vidare redan 1960, då till ett par från Stockholm. Anläggningen utvecklades och blev ett populärt matställe för bland annat långtradarchaufförer, inte minst då den hade öppet dygnet runt.

Strax efter att nya E18 öppnade år 2010 lade Hummelstabaren ner och runt 40 personer varslades. Till en början var förhoppningen att baren skulle kunna fortsätta hålla öppet dagtid men kundunderlaget var för litet.

Bebyggelse på landsbygden

På landsbygden är bebyggelsen dels utspridd men även koncentrerad till flera byar och gårdar där ett flertal är av medeltida ursprung. Ett exempel är gården vid Taxhuvud, väster om Hummelsta samhälle, som var ett säteri som i slutet av medeltiden beboddes av en adelsman. Adeln var då en stor jordägare i socknarna i Åsunda och mycket av utvecklingen berodde därför på adelsmännens expansion. Under medeltiden uppfördes även kyrkorna i Tillinge, Enköpings-Näs, Svinnegarn, Teda, Bred och Sparsätra. I närheten av kyrkorna finns prästgårdar och byggnader som tidigare använts som bland annat folkskolor men som idag används som församlingshem.

Vid järnvägen ligger Tibble by och Lundby stationssamhälle. Tibble by är omnämnd redan på 1330-talet och idag finns äldre byggnader från 1700-talet bevarade. En del av Tibble by bildar Lundby stationssamhälle. Längs landsvägen som går genom Lundby ligger hus vilka alla har sina egna namn, till exempel Granliden, Tallbacken, Björkhyddan och Tomtebo. På norra sidan av järnvägen ligger den gamla stationsbyggnaden. I byn finns också ett gammal post- och telegrafhus, en gammal banvaktarstuga och hus som tidigare använts som lanthandel och mejeri.

Längs med Svinnegarnsvägen ligger byn Vela. Byn är omnämnd i brev från år 1367. I närheten av Vela rinner Ingeborgsbäcken som sedan rinner vidare mot Svinnegarnsviken. Vid bäcken har en runsten och några stenar från ett gammalt brofäste hittats. Ortsnamnet Vela är en avledning av substantivet vad som kommer ifrån det fornsvenska Vaedhla (vadställe). I närheten av bäcken ligger även Svinnegarns kyrka. Cirka 400 meter söder om kyrkan ligger Svinnegarnas källa som är en av landets mest kända trefaldighetskällor. Under medeltiden var källan en mycket välbesökt vallfärdsplats vilket gav kyrkan stora inkomster.

I den södra delen av bygden ligger Teda. Norr om Teda kyrka ligger Sjösta by där mycket av den gamla, täta bebyggelsen är bevarad. Sydväst om Teda kyrka ligger Salta gård som utgör en välbevarad herrgårdanläggning.

I norra delen av bygden ligger Bred som på 1500-talet var en känd kvarnplats. I Bredsdal har ett litet samhälle vuxit upp runt kvarnarna. Andra mindre byar i Bred är bland annat Äsplunda, Gunsta och Edsberga. I närheten av Breds kyrka ligger Skälby gård som under en lång tid varit ett dominerande gods i norra Åsunda. Invid Sagån ligger Strömsberg i en välbevarad herrgårdsmiljö från 1600-talet. Vid Strömsberg finns idag en konferensanläggning. Här finns även en kvarn från 1600-talet och ett kvarnfall som producerar el.

I närheten av Sparsätra kyrka ligger Sparsätra by som är omtalad under 1300-talet. Byn har en välbevarad radbystruktur. I Sparsätra ligger även byarna Benala, Lönsåker, Torgesta med flera. I den östra delen av Sparsätra ligger Lådö som i början av 1900-talet utvecklades till ett litet stationssamhälle när Enköping-Runhällens järnväg byggdes.



Foto: Anna Hallberg

Här låg den populära Hummelstabaren.

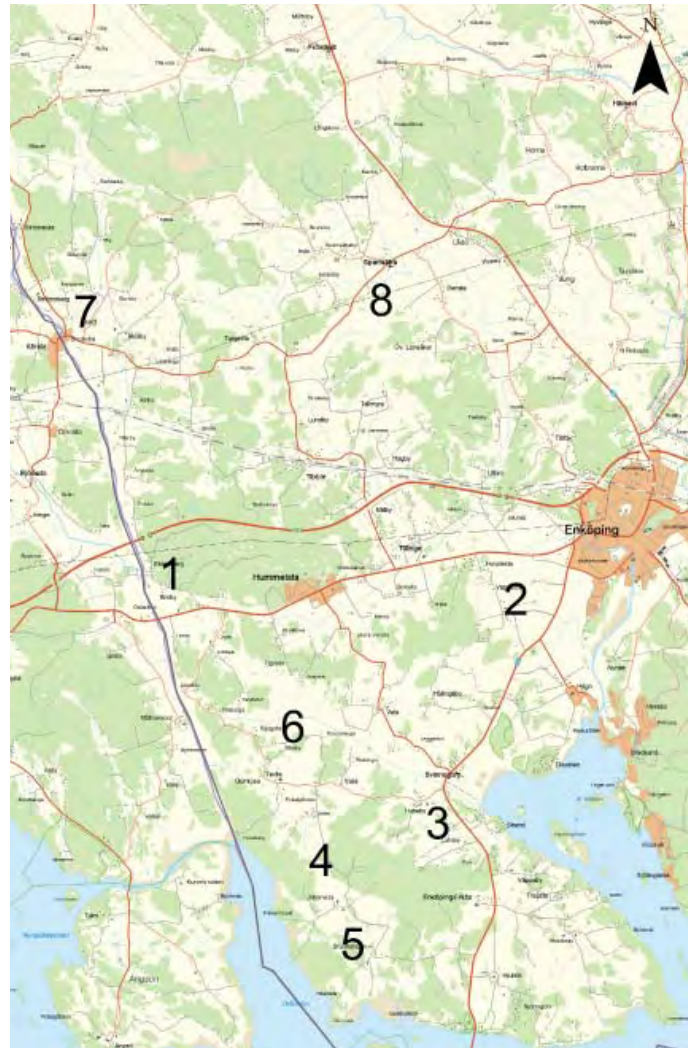
LANDSKAP OCH NATUR

Landskapet runt Hummelsta är i södra och östra delen kuperat med stora öppna åkermarker med mindre moränhöjder och hagmarker. I västra delen finns stora skogsmarker och rika kärr- och sankmarker. Längs ravinen mot Sagån breder stora åkrar och betesmarker ut sig (1). Odlingslandskapet kring Enköpings-Näs, Teda och Svinnegarn karaktäriseras av stora lerslättspartier mellan uppstickande morän- och hållmarker som i ett stråk väster om Enköpings-Näs kyrka upptas av barrskog.

Landskapet söder om Hummelsta karaktäriseras även av stora gårdar som Vappa (2), Huseby (3), Strömsta (4) och Brunnsholm (5). Närmast de stora gårdarna utbreder sig ett herrgårdspräglat landskap. Herrgårdsmiljöerna består av ädla lövträd och långa alléer som leder fram till huvudbyggnaderna. Med undantag för Vappa är herrgårdarna från medeltiden, då adeln i stort sett var ensam ägare till all jord i socknarna. Huseby har varit av stor betydelse redan under förhistorisk tid och är Åsunda härads husby.

Teda utgörs av ett odlingslandskap med inslag av skogklädda moränhöjer (6). Under äldre bronsålder bestod Teda endast av några enstaka öar och skär. Först under järnåldern började Teda bebyggas.

Den centrala delen av Breds socken utgörs av ett flackt öppet odlingslandskap i slutningen ner mot Sagån (7). Terrängen i söder och norr är kuperad med stora skogsmarker. Landskapet omkring Sparsättra präglas av den öppna Sparsättraslätten (8). Längre norrut finns större skogsområden.



Karta 6. Utmärkande naturområden. Copyright: Lantmäteriet



Foto: Anna Hallberg

Landskapsvy mot Sagån.



Foto: Anna Hallberg

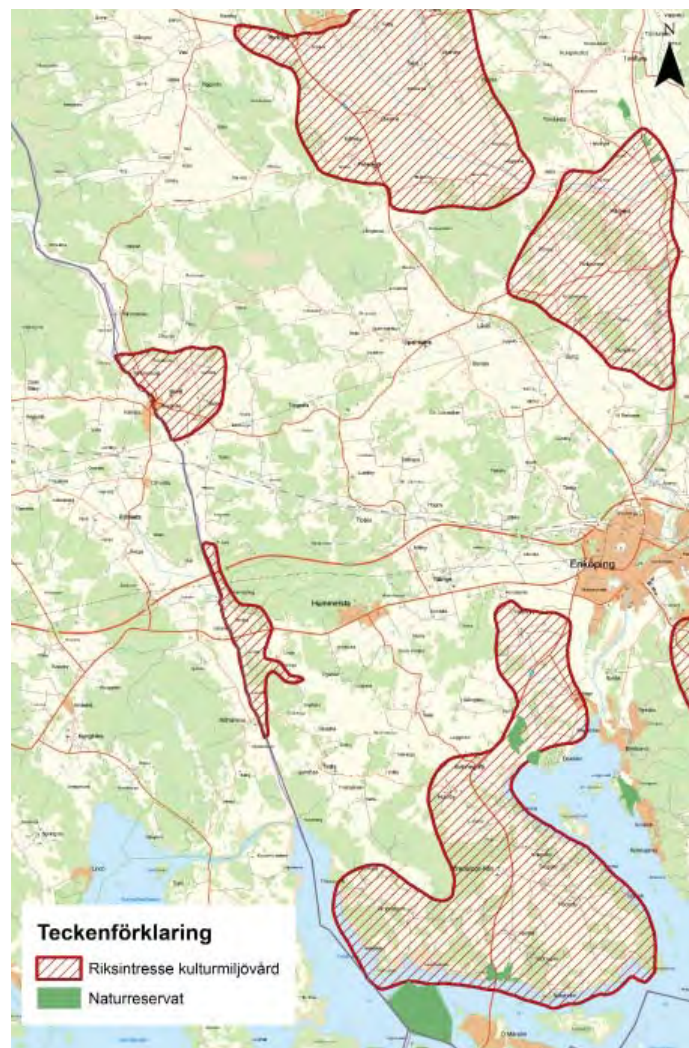
Tillinge kyrka.

Skyddade områden

Området kring Östanbro, väster om Hummelsta, har klassats som riksintresse för kulturmiljövård. Motiveringen till klassningen är att fornlämningsmiljön vid Östanbro, invid den forna Eriksgatan, är av central betydelse och har varit en viktig knutpunkt under såväl forntid som historisk tid.

Enköpings-Näs har klassats som riksintresse för kulturmiljövård då området utgör ett herrgårdslandskap i en förhistorisk centralbygd med flera herrgårdar från medeltiden.

Även Bred har klassats som riksintresse för kulturmiljövård då området utgör ett herrgårdslandskap som sedan medeltiden präglats av sätesgårdar med underlydande kvarnar och frälsehemman. Utmed ån finns flera kvarnplatser och en viktig gammal åpassage.



Karta 7. Riksintresseområden Copyright: Lantmäteriet

FYSISKA STRUKTURER

Det finns många metoder för att beskriva och analysera en orsts fysiska strukturer. I orstsanalysarbetet beskrivs orsternas fysiska strukturer genom en Lynchanalys. Lynchanalysen är framtagen av författaren och stadsplaneraren Kevin Lynch på 1960-talet och beskriver en orsts fysiska strukturer genom dess stråk, barriärer, landmärken och mötesplatser. Analysen har även kompletterats med orstens planläge.

Stråk

Väg 515 (gamla E18) som går genom Hummelsta är ett viktigt transportstråk, både till Enköping och Västerås. Andra viktiga stråk som utgår från väg 515 är "Lundbyvägen" (väg 504) som leder norrut och Svinnegarnsvägen som leder söderut mot riksväg 55 och vidare till Mälaren. Riksväg 55 som går mellan Enköping och Strängnäs är ett viktigt stråk för de södra delarna. Ett annat stråk är "Västeråsvägen" (väg 510) som går i öst-västlig riktning från Lådö till Bred och vidare mot Västerås.

Barriärer

En barriär innebär ett hinder eller en begränsning som gör det svårt att ta sig från en plats till en annan. Av de ovan nämnda vägarna är det främst väg 515 som ses som en barriär då den delar samhället i en nordlig och en sydlig del. Den minskade trafikmängden sedan ombyggnaden av E18 har dock gjort det lättare att passera vägen. Andra barriärer är E18 och järnvägen som passerar de norra delarna av Hummelstabygden.

Landmärken

Ett landmärke är något lättigenkännligt och något som gör att du vet var du är när du ser det. Kyrkorna i Tillinge, Teda, Enköpings-Näs, Svinnegarn, Sparsåtra och Bred är alla igenkännande landmärken. I Hummelsta kan exempel på landmärken vara skolan, Borgvallen, Kyrkcentrum och området vid gamla Hummelstabaren.

Mötesplatser och knutpunkter

Hummelstaskolan är en av de viktigaste mötesplatserna i bygden då den samlar cirka 180 barn som bor spritt i bygden. Andra mötesplatser är Borgvallen som samlar idrottsintresserade och Kyrkcentrum som anordnar aktiviteter och träffar. Även Åsundagården och området vid pizzerian och frisørsalongen fungerar som mötesplatser. Bygdegårdarna Mälbygården och Bredgården är viktiga mötesplatser för bland annat bygdegårdsföreningarna.



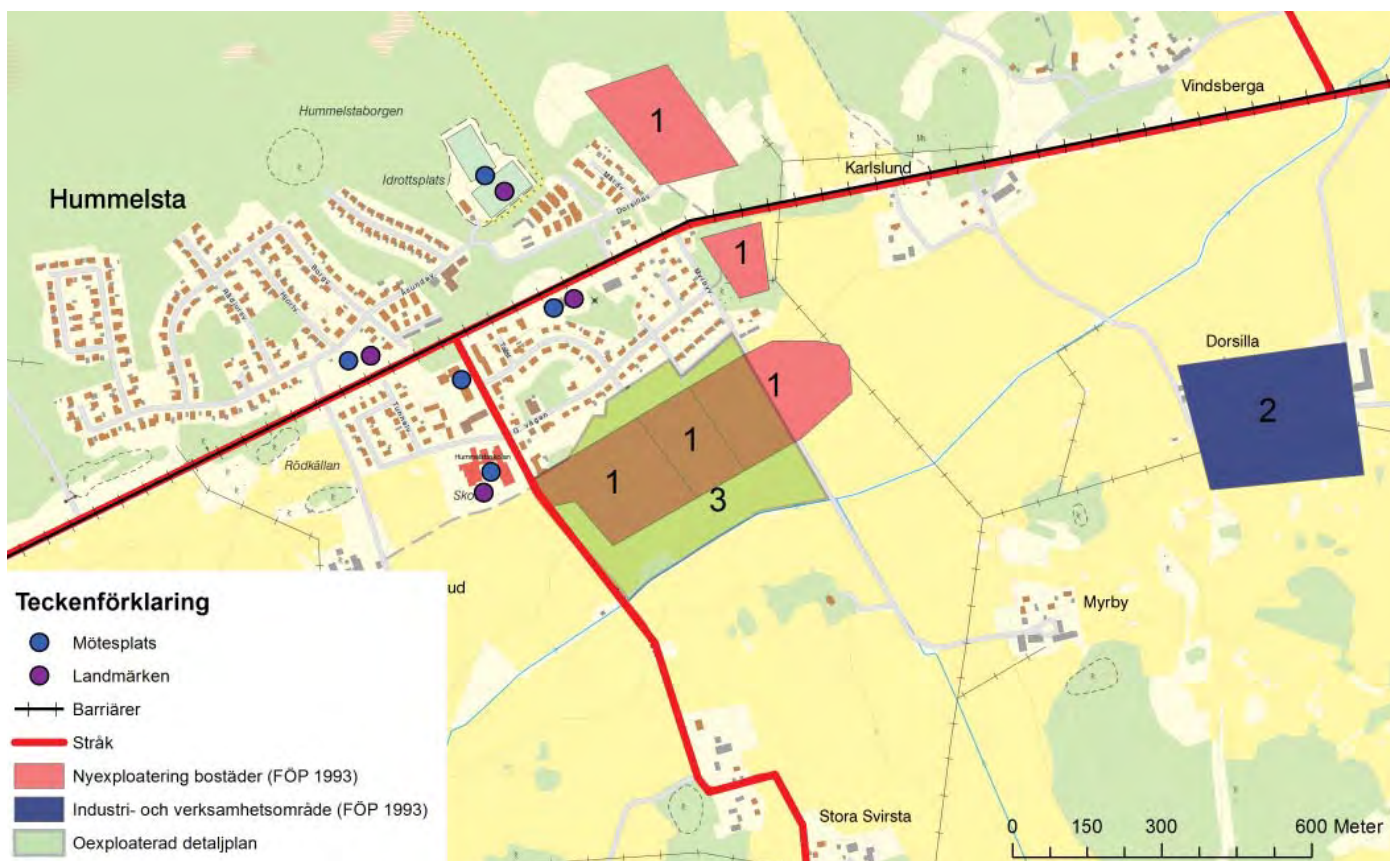
Karta 9. Fysiska funktioner i Hummelstabygden.
Copyright: Lantmäteriet



Planläge

För Hummelsta finns en fördjupad översiktsplan från år 1993 där fem områden pekas ut för nyexploatering av bostäder (1) och ett område pekas ut för nyexploatering av industri och verksamhet (2). Två av områdena för nya bostäder ligger öster om samhället och de andra tre områdena ligger söder och sydost om samhället. Industri- och verksamhetsområdet ligger i Dorsilla, cirka en kilometer öster om samhället.

Stora delar av Hummelsta omfattas av två stadsplaner från år 1977 och 1985 vilka har ersatt de äldre byggnadsplanerna. Ett antal mindre områden omfattas av detaljplaner från främst 1990-talet. Söder om dagens befintliga samhälle finns en detaljplan från 1995 som ger planberedskap för cirka 50 villor, men inget har byggts sedan antagandet av detaljplanen. Markområdet består idag av åkermark och ägs av en privat aktör (3).



Karta 10. Fysiska strukturer och planläge i Hummelsta samhälle. Copyright: Lantmäteriet



Karta 11. Service i Hummelsta samhälle. Copyright: Lantmäteriet

FUNKTIONER OCH FOLKLIV

Service och arbeten

Den service som finns i Hummelsta är främst lokaliserad till samhället. Här finns en pizzeria, en frisörsalong och en loppisbutik. Kommunen är den främsta arbetsgivaren på orten och då är det framför allt skolan som genererar arbetstillfällen. Hummelstaskolans rektorsområde innefattar fritids, förskola samt skola till och med årskurs sex. Skolan ligger vid Gamla vägen inne i samhället och har cirka 181 elever. Vid skolan finns två idrottshallar, en större och en mindre. I en av hallarna finns en klättervägg som invigdes under 2014. Hummelsta förskola är kommunal och består av sex avdelningar. Förskolan ligger vid Åsundavägen och har nära till bland annat Borgvallen och skogen. I Enköpings-Näs finns Uppnäsans förskola som är en fristående förskola.

I Hummelsta finns även omvårdnadsboendet Åsundagården som ligger mitt i samhället vid Svinnegarnsvägen. Det har funnits en biblioteksfilial i Hummelsta men idag kommer istället bokbussen till samhället en gång i veckan.

Runt om i bygden finns några småföretag som exempelvis Nykvarn, Broby gård och Lata pigan i Vela.

Kultur, fritid och föreningsliv

Hummelstabygden har, som nämnts tidigare, många betydelsefulla kulturella byggnader och platser som sockenkyrkorna och gamla herrgårdar. Delar av bygden omfattas av riksintresseområde för kulturmiljövård tack vare alla bevarade fornlämningar. De tre fornborgarna i området är av stor kulturell betydelse där fornborgen i norra delen av Hummelsta tillhör en av de mest kända. Oftast ligger fornborgar lite otillgängliga men det här är en lättillgänglig borg som Hummelstaborna har alldeles runt knuten.

I de gamla husen i Nykvarn finns hantverksbodan, gallerier och café. I närheten av byn reser sig Blotsvens hög som är ett gravmonument från forntiden.

Föreningslivet utmärker sig främst genom Åsunda Idrottsförening. Föreningen bildades 1989 genom en sammanslagning av Tillinge Idrottssällskap som bildades år 1934 och Lundby Bollklubb som bildades år 1944. Åsunda IF har idag allt från knattelag till dam- och herrlag i fotboll. Inom föreningen anordnas även badminton och innebandy. En annan idrottsförening är Sportklubben Elvan som finns i Sparsåtra med idrottsplats i Lådö. Föreningen bildades redan 1924 och förutom fotboll har det under åren funnits flera sektioner inom föreningen, bland annat ishockey och damgymnastik.



Foto: Anna Hailberg

Fotbollspaner på Borgvallen.

I samhället finns idrottsanläggningen Borgvallen med fotbollspaner och omklädningsrum. Norr om Borgvallen sträcker sig ett stort skogsområde som fungerar som rekreationsområde och där finns även ett elljusspår. Elljusspåret är 2,6 kilometer och nyttjas för aktiviteter som promenader, löpning och skidåkning.

För de yngre finns det tre lekplatser i samhället. Vid Älgvägen och vid Gamla vägen finns två kommunala lekplatser och vid Rävstigen finns en lekplats som driftas av Enköpings hyresbostäder.

På Åsundagården finns lokaler som används för träningsaktiviteter. Där finns bland annat ett seniorgym för personer som är 65 år eller äldre. Gymmet har öppet måndag-fredag med personal på plats.

Mitt i samhället ligger Kyrkcentrum som invigdes 2010. Kyrkcentrum är en samlingsplats med verksamheter som riktar sig till ortsborna genom bland annat öppen förskola, kör och soppluncher.

För ungdomar finns Hummelsta fritidsgård som håller till i skolan. Fritidsgården har öppet tisdag-onsdag 18-21 och fredagar 18-22 och besöks av cirka 20 ungdomar per kväll. På fritidsgården kan ungdomarna bland annat vara i idrottshallarna, titta på TV och spela spel. Fritidsgården är även aktiv på facebooksidan "Hummelsta fritidsgård" där det informeras om öppettider och aktiviteter.

I Åsundabygden finns flera aktiva hembygdsföreningar; Tillinge hembygdsförening, Föreningen Tillinge Klockargård, Sparsätra-Breds hembygdsförening, Teda hembygdsförening och Bredgårdens ekonomiska förening. Föreningarna anordnar aktiviteter och mötesträffar och fungerar som en sammanhållande länk i bygdens olika områden. De bidrar även till att skapa en social mötesplats för ortens invånare.

I Mälbygården anordnar föreningarna en hel del aktiviteter för både vuxna och barn. Där finns bastu som kan hyras för bastukvällar och rum som kan användas för mötes- eller hobbyverksamhet. Det anordnas också aktiviteter som pubkvällar, pingisträningar, gymnastik, dans, berättarkvällar och kurser i matlagning. Mälbygården är även populär att boka för olika privata festarrangemang.

Bredgården drivs av Bredgårdens ekonomiska förening och där anordnas flera olika aktiviteter och tillställningar. Bredgården kan även bokas för privat bruk eller av andra organisationer.

Föreningen Tillinge Klockargård driver Klockargården som ligger vid Tillinge kyrka och används som församlingshem och föreningslokal. Föreningen Tillinge Klockargård syftar till att värna om bygnades kulturella värde och bevarande för bygden.

I Tillinge, Teda, Bred och Sparsätra finns syföreningar som är kopplade till Enköpings pastorat. Syföreningarna arbetar ideellt genom att "sy ihop" pengar som sedan tillfaller diverse hjälporganisationer.



Foto: Johanna Appeltoff

Mälbygården.

Analys

IDENTITET, ANDA OCH MENTALITET

Vad kännetecknar då Hummelstas identitet? Finns det någon speciell Hummelstaanda?

Boende i Hummelsta och runt om på bygden har under ortsanalysarbetet hjälpt till att besvara frågorna ovan. Frågorna ställdes på ett vykort som delades ut till

föreningsaktiva personer och som i sin tur delade ut vykortet i bygden. Utifrån de ord som skickades in har ett så kallat ordmoln tagits fram över Hummelstabygden. De olika ordens storlek anger hur många gånger de nämndes på vykortet. Ur ordmolnet kan utläsas att skolan, sovstad, det centrala läget och föreningsliv bäst kännetecknar Hummelstas identitet, sett till vykortet som skickades in.



Bygdens identitet diskuterades vidare under dialogmötet den 16 oktober 2014 i Hummelstaskolan. Som inspiration började passet med att tre personer med anknytning till bygden berättade om sin syn på Hummelsta. Talarna var Sune Pehrsson som bor i Hummelsta och är aktiv i flera föreningar, Mats Sagström som också bor i Hummelsta och är aktiv i Åsunda IF och Pernilla Cramnell som arbetar på Kyrkcentrum. Nedan följer citat från talen:

Jag saknar visserligen servicen på orten men samtidigt är det bara 5-7 minuter till Enköping vilket gör det enkelt att leva här. Sen omdragningen av E18 kan barnen lättare röra sig ute. Samhället har blivit lugnare. Det går även ganska snabbt att lära känna varandra i Hummelsta, vilket är en stor fördel.
– Mats Sagström

Från att ha varit en levande ort har Hummelstas karaktär och livskraft avtagit de senaste 15 åren. Nedläggningen av Hummelsta livs, Hummelsta Bar och bensin och Godisstoppet har bidragit till att Hummelstas karaktär har förändrats i grunden.
– Sune Pehrsson

Första gången jag var i Hummelsta fikade jag på baren. Det var för fyra år sedan. Sedan dess har jag lärt känna orten genom att jobba här, på Kyrkcentrum. Jag tycker det är roligt att kyrkcentrum har ett centralt läge, mitt i byn. Det innebär en plats för många möten och närhet till skolan.
– Pernilla Cramnell



Foto: Johanna Appelloff

Diskussioner under dialogmötet den 16 oktober.

Efter talarna fick grupperna fortsätta att diskutera Hummelstas identitet och anda. Utifrån diskussionerna som följde kan ortens identitet sammanfattas i följande:

Hummelsta är ett litet samhälle med närhet till mycket. Närheten till såväl service och arbeten som till naturen värderas högt av hummelstaborna. Det går lätt att pendla till och från orten och den nya cykelvägen ses som ett lyft.

I Hummelsta är det lugnt och fridfullt, många känner varandra och hjälps åt. Här finns en grannsamverkan som skapar trygghet. Detta gör Hummelsta till en bra plats att bo på för många, inte minst för barnfamiljer.

Under många år identifierades Hummelsta av vägen, idag upplever några samhället som en "sovstad" där det saknas engagemang och där ortens utveckling har stagnerat. Andra ser att Hummelsta präglas av det aktiva föreningslivet och den "Åsunda-anda" som finns i idrottsföreningen.

STYRKOR OCH SVAGHETER

Under dialogmötet diskuterades Hummelstas styrkor och svagheter. Mötesdeltagarna fick gruppvis skriva ner fem saker som är bra med Hummelsta och fem saker som kan bli bättre. Under fikapausen fick deltagarna rösta på de fem viktigaste styrkorna och de fem saker som är viktigast att förbättra. Resultatet blev följande:

Hummelstas 5 främsta styrkor:

1. Det geografiska läget
2. Skolan
3. Närheten till naturen
4. Cykelvägen
5. Föreningslivet med Åsunda IF

Precis som under diskussionerna kring Hummelstas identitet är det framförallt det geografiska läget som är den främsta fördelen med att bo i Hummelsta. De goda förbindelserna gör det lätt att pendla till och från orten. Trots att det inte längre finns tillgång till så mycket service i Hummelsta så är det nära till service i Enköping och Västerås.

Skolan är viktig för samhället och har ett gott rykte. Den fungerar som en mötesplats och gör samhället levande. På skolan finns årskurserna förskoleklass till sjätteklass. Skolan byggdes 1964 och firar 50 år under 2014. Den senaste renoveringen av skolan har skett under 2014 då en ny panncentral för uppvärmning har installerats på skolan. Under de senaste åren har skolan även fått ett nytt soprum, ny belysning och delar av skolan har fått ny ventilation.

En annan styrka som hänger samman med det geografiska läget är närheten till naturen. Skogsområdet norr om samhället används som rekreationsområde och elljusspåret används för promenader, löpning, skidåkning med mera. Det omkringliggande landskapet består av såväl skogar som öppna åkermarker och djupa dalgångar vid Sagån.

Den nya gång- och cykelvägen mellan Hummelsta och Enköping ses som ett lyft för orten. Tack vare den minskade trafiken efter omdragningen av E18 är det nu möjligt att, på ett trafiksäkert sätt, ta cykeln istället för bilen. Cykelvägen som är tre meter bred går längs ena sidan av vägen och har ett balkräcke som skiljer de oskyddade trafikanterna från bilisterna.

Föreningslivet är en stor styrka i Hummelsta som bidrar till gemenskapen. I föreningarna finns ett engagemang som lyfter orten. Åsunda IF har funnits sedan 1989 och har idag allt från knattelag till dam- och herrlag i fotboll. I föreningen anordnas även innebandy och badminton.

Övriga styrkor som kom fram under dialogmötet var bland annat prisvärt boende, att det är lugnt och tryggt och platser som Kyrkcentrum, Åsundagården och Borgvallen.

5 saker som kan bli bättre i Hummelsta:

1. Nybyggnation av bostäder
2. Underhåll av gator, grönområden och lekplatser
3. Rusta upp området vid infarten till Hummelsta (vid gamla macken)
4. Gallring i skogspartier i anslutning till samhället
5. Central anslagstavla

Hummelsta är idag ett villasamhälle med inslag av



Röstning av Hummelstas styrkor och svagheter.

flerbostadshus. För att säkra ortens service och utveckling anser invånarna att det behövs nya bostäder som kan ge nya invånare. Det efterlyses även en variation av upplåtelseformer och bostäder som passar såväl unga som äldre.

Invånarna ser ett behov av bättre underhåll av allmänna ytor som gator, grönområden och lekparker. Det finns ett behov av gallring i skogsområden, både i mindre områden i samhället och i det större skogsområde som angränsar till samhället. Man tycker även att sophämtningen och snöröjningen kan förbättras.

Infarten till Hummelsta och området vid gamla macken är i behov av upprustning. Det finns en stark vilja att göra området trevligare och skapa en mer attraktiv entré till samhället. Exempel på upprustningsåtgärder kan vara anlagda grön- och parkområden på sidorna av vägen.

För att sprida information om bland annat aktiviteter och arrangemang saknas en central anslagstavla. Detta kan knytas samman med en annan svaghet som lyftes fram, nämligen behovet av en knutpunkt som fungerar som en naturlig mötesplats. En knutpunkt där många människor rör sig skulle även kunna vara en bra plats för en anslagstavla.

Andra svagheter som nämndes var behovet av ett bibliotek, sänkt hastighet på Svinnegarnsvägen samt att gemenskapen över generationsgränserna kan förbättras.

Skolbarns tankar om Hummelstas styrkor och svagheter

I december 2014 genomfördes ett skolprojekt med en fjärdeklass på Hummelstaskolan. Eleverna fick diskutera vad som är bra med Hummelsta och vad som kan bli bättre. Nedan sammanfattas deras tankar och idéer.

Hummelstas 5 främsta styrkor:

1. Skolan
2. Att det finns bostäder
3. Fotbollsklubben/-planen (Åsunda iF)
4. Pizzerian
5. Lugnt- inte så mycket trafik

Barnen är väldigt glada över att det finns en skola i Hummelsta så att de inte behöver gå i skola i Enköping. De tycker även att både skolan och lärarna är bra.

Att det finns bostäder i Hummelsta gör att många kan bo här vilket barnen tycker är väldigt bra. Något man värderar högt är att det är lugnt och tryggt, fina hus och bra omgivningar. Det är bra att det inte är så mycket trafik och att många går och cyklar i Hummelsta. Det är nära

till kompisar och går lätt att hitta i samhället. Att det finns en pizzeria, en fotbollsplan och Åsunda IF ses som stora fördelar.

Andra fördelar som togs upp var att det finns en förskola, en fritidsgård och ett omvårdnadsboende. Det är även bra att det finns arbetsplatser i Hummelsta. Pulkabacken Siggebacken är omtyckt och likaså den nya cykelvägen samt att det finns många skogsvägar att cykla på.

5 saker som kan bli bättre i Hummelsta:

1. Skatepark
2. En mataffär
3. Fixa till Siggebacken
4. Godisstoppet tillbaka
5. Filmbutik

En skatepark är ett stort önskemål bland skolbarnen i Hummelsta. Det önskas även en mataffär, en film- och spelbutik och att godisstoppet kommer tillbaka. Skolbarnen anser även att Siggebacken borde fixas till.

Barnen vill ha fler platser att vara på på fritiden, exempelvis en park som Skolparken i Enköping. Andra saker som kan tillkomma är fler klätterträd, fler lekplatser och en hockeyrink. Angående service så önskas fler affärer, att bensinmacken kommer tillbaka och att pizzerian har öppet oftare.





Illustrationer över "mitt framtida Hummelsta" av klass 4 på Hummelstaskolan.

Morgondagens Hummelsta

9 PUNKTER FÖR ETT BÄTTRE HUMMELSTA

Efter analysen av Hummelstas förutsättningar, identitet samt styrkor och svagheter sammanfattas här ortens framtida behov och möjligheter för en fortsatt positiv utveckling. Ur dialogen med boende, föreningsaktiva och företagare har nio punkter lyfts fram som extra viktiga för det gemensamma utvecklingsarbetet i Hummelsta. Vidarearbetet med punkterna delas gemensamt på kommunen, föreningslivet, företagen och invånarna. Tillsammans kan vi utgå från punkterna när vi planerar och förändrar den fysiska miljön, anordnar aktiviteter för en ökad livskvalitet och social gemenskap eller skapar nya samarbeten för en stärkt företagsamhet.

1 Ta tillvara och bygg vidare på Hummelstas identitet och styrkor

I dagsläget identifieras Hummelsta bland annat genom dess läge, föreningslivet och att det är en lugn och trygg ort att bo i. Det är viktigt att ta tillvara på Hummelstas identitet och samtidigt bygga vidare på dess styrkor både för att förstå bygdens historia men även för den framtida utvecklingen.

Hummelsta är ett samhälle med närhet till det mesta. Det går lätt att pendla till och från orten både med kollektivtrafik och bil, såväl till Enköping som till Västerås. Den nya cykelvägen har bidragit till att det även finns goda möjligheter att cykla till och från Enköping. I Hummelsta finns naturen runt knuten med såväl blandade skogar som öppna odlingsmarker. Invånarna värnar om den trygghet och gemenskap som finns i Hummelsta och dess omgivningar. Skolan, Kyrkcentrum och Borgvallen är mötesplatser som bidrar till gemenskapen. I föreningslivet finns ett engagemang som det är viktigt att värna och ta tillvara.



Foto: Anna Hallberg

Invånarna är stolta över samhället och dess historia men blickar även framåt och ser att orten kan utvecklas. Tryggheten och det centrala läget kan tillsammans med en stärkt ortsidentitet ge Hummelsta goda utvecklingsmöjligheter och locka till nyinflyttning.

Speciellt för Hummelsta är vägen (gamla E18) som går genom samhället. Vägen har stor betydelse för orten då samhället vuxit fram runt den. Omdragningen av E18 påverkade orten genom att en stor del av ortens service försvann och med det även en del av Hummelstas identitet. Under dialogen i Hummelsta lyftes dock flera fördelar med omdragningen, bland annat är den minskade trafiken idag en stor styrka för orten. Hummelsta har nu en utvecklingsresa framför sig till följd av den nya karaktär som omdragningen av E18 bidragit till.



Foto: Anna Hallberg

2 Skapa en attraktiv och levande entré till orten

Området vid gamla macken fungerar idag som ingångsport till samhället. Här finns potential för att skapa en attraktiv och levande entré till orten. Den minskade biltrafiken längs gamla E18 ger utrymme för utvecklingsmöjligheter som kan minska vägens barriäreffekter. En avsmalning av det idag breda vägområdet skulle minska vägens barriäreffekt genom att samhällets norra och södra delar mer knyts samman. Områdets karaktär skulle kunna förändras ytterligare genom exempelvis gröna planteringar på sidorna av vägen samt skapa trevliga och trafiksäkra övergångar för de oskyddade trafikanterna. Då vägen ägs av Trafikverket behöver kommunen ta med sig frågan i samråd med Trafikverket.

Området vid gamla macken är i behov av upprustning då det består av mycket öppna asfaltsytor som gör att området upplevs som öde. Det norra området fungerar idag som lastbilsparkering och är instängslad. Marken ägs av ett privat åkeriföretag. Även här behöver dialog föras om möjlig utveckling.

3 Skapa attraktiva mötesplatser

I Hummelsta finns det få naturliga mötesplatser. Det finns exempelvis inget framträdande torg eller parkmiljö i samhället. Platser som skolan, Borgvallen och Kyrkcentrum fungerar idag som mötesplatser för dem som är aktiva inom de olika verksamheterna, men för dem som inte är aktiva inom någon förening saknas naturliga mötesplatser.

Området kring gamla macken har potential att fungera som en mötesplats med centrumkänsla då det ligger centralt i samhället vilket gör att många människor rör sig här. En sådan plats skulle även kunna användas för

informationsspridning och marknadsföring av föreningar och dess aktiviteter. Under dialogen i Hummelsta lyftes behovet av en centralt placerad anslagstavla, vilket också tyder på att det saknas vetskap om de aktiviteter som idag anordnas på bygden.

För ungdomar utgör fritidsgården en viktig mötesplats. Det bor cirka 250 ungdomar (13-18 år) i Hummelstabygden varav ungefär en tredjedel bor i samhället. Fritidsgården håller idag till i ett klassrum på skolan men det finns ett behov av att ha en egen lokal som är anpassad efter verksamheten och som passar alla. En egen lokal skulle kunna möjliggöra fler aktiviteter vilket kan locka fler besökare.

4 Stärk föreningslivet och utveckla företagandet

Föreningslivet i Hummelsta och runt om på bygden är en av ortens största tillgångar, men med möjlighet till utveckling. Idag finns aktiviteter för både barn, ungdomar och äldre i Hummelsta, främst genom Åsunda IF som har allt från knattelag till dam- och herrlag i fotboll. Inom föreningen anordnas även innebandy och badminton. Det är viktigt att stärka och värna om föreningen då det är en stor styrka för orten. För dem som inte är idrottsintresserade saknas dock ett större utbud av aktiviteter i Hummelsta.

Det finns ett stort intresse för skate och bmx-cykling i Hummelsta. I skolprojektet framfördes därför önskemål om en skatepark här. Idag åker man till andra städer som har skatepark. Skateparken behöver, enligt skolbarnen, inte vara så stor och kan ligga i anslutning till en lekplats eller skolan.

Föreningarna drivs till stor del av ett starkt engagemang och ideellt arbete. I bygdegårdsföreningarna engagerar



Foto: Anna Hallberg

Vägen och delar av det centrala området vid gamla macken.

sig främst den äldre befolkningen där tyngdpunkten ligger på intresse för bygden och dess historia.

För att bevara och stärka föreningarna krävs ett brett engagemang så att arbetet inte hänger på enskilda ideella krafter.

Samarbetet mellan föreningarna runt om i Hummelsta fungerar, enligt de aktiva, idag bra. Att samarbeta kan ge positiva effekter vid till exempel anordning av aktiviteter, informationsspridning och marknadsföring. Då blir underlaget större samtidigt som fler får ta del av aktiviteterna. Föreningar skulle även kunna samarbeta med lokala företag när behov finns av diverse tjänster.

I den framtida utvecklingen är näringslivet och planering av verksamhetsmark en viktig del. Det finns flera företag runt om i Hummelsta men inget nätverk eller liknande som binder dem samman. Ett nätverk kan vara en bra form för företag som ser behov av samordning vid till exempel marknadsföring eller erfarenhetsutbyte.

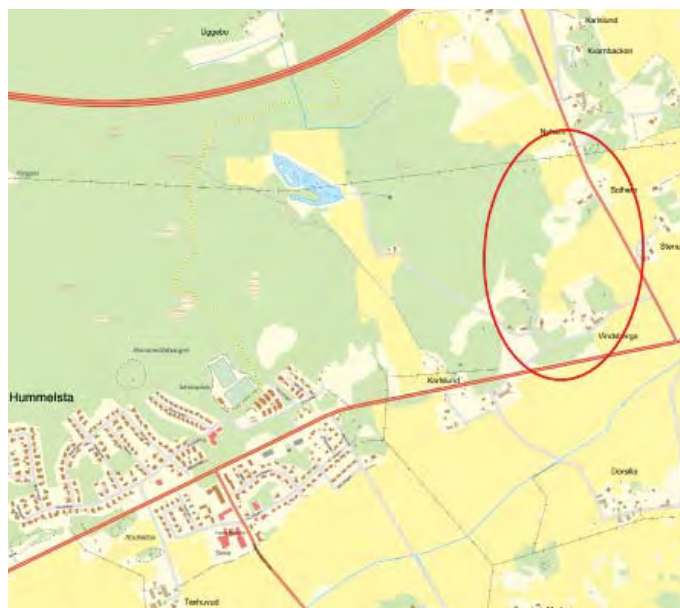
För att marknadsföra företag och utflyktsmål finns idag en turistkarta för hela kommunen med utvalda turistmål. En turistkarta för Hummelsta där företag och utflyktsmål i bygden lyfts fram kan göra att fler hittar dit. Exempelvis kan information om fornborgen i Hummelsta förbättras och området runt borgen utvecklas.

5 Se över bostadsbehovet

Det finns idag inget omedelbart behov av nya bostadstomter men för ortens utveckling och tillväxt ser invånarna nya bostäder som en viktig del. Nybyggnation kan ge nya invånare som i sin tur kan ge ett ökat underlag för att stödja och utveckla ortens serviceutbud. För att stödja serviceutbudet anses områden i anslutning till samhället som bäst lämpade för nybyggnation. Behovet gällande nya bostäder anses vara en variation av olika former av bostäder och boendeformer som passar till alla, såväl unga som äldre.

För att främja bostadsförsörjningen i kommunen långsiktigt planerar kommunen ett förvärv av framtida bostadsmark cirka 500 meter öster om Hummelsta (se karta 12). Markområdet rymmer cirka 30-40 tomter vilket tillgodoser behovet på lång sikt. Åkermarken mellan samhället och det planerade markområdet ägs av Svenska kyrkan.

I den kommande uppdateringen av kommunens översiktsplan skall behoven av nya bostäder i Hummelsta ses över och eventuellt nya områden för bostäder pekas ut i ett långsiktigt perspektiv.



Karta 12. Markområdet ligger inom den röda figuren på kartan. Copyright: Lantmäteriet

6 Underhåll av grönområden, gator och lekplatser

I Hummelsta samhälle finns flera mindre grönområden och skogsområden. Samhällets norra delar ansluter även till ett större skogsområde. Under dialogmötet framfördes önskemål om bättre underhåll av grön- och skogsområden och gator samt upprustning av lekplatser. Referensgruppen anser dock att i det stora hela så fungerar underhållet av grönområden och gator bra. Under sommarhalvåret ser kommunen kontinuerligt över grönområden i Hummelsta. Skogsområdena är i behov av gallring och finns med i kommunens planering för skötselåtgärder.

För de kommunala lekplatserna har kommunen tagit fram en långsiktig utvecklingsplan med sikte på 2025. I Hummelsta finns lekplatsen vid Älgvägen med i utvecklingsplanen. Lekplatsen är idag en närlekplats och pekas i utvecklingsplanen ut som en framtida områdeslekplats. En närlekplats riktar sig främst mot åldersgruppen 1-6 år och en områdeslekplats mot 1-9 år. Områdeslekplatser lockar ofta fler och får på så sätt ett större upptagningsområde. Den andra kommunala lekplatsen, vid Gamla vägen, är nyrenoverad.

7 Säkerställ goda bussförbindelser

Hummelsta har idag en bra kollektivtrafikförsörjning som invånarna är nöjda med. Bussturerna försämrades i samband med omdragningen av E18 men efter lokala påtryckningar kom turerna tillbaka. Detta visar att det är viktigt att säkerställa de goda bussförbindelserna, inte minst då de bidrar till ortens attraktivitet som en pendlarvänlig boendeort.

En del av parkeringen vid Kyrkcentrum används som pendlarparkering av enstaka pendlare. Parkeringen har i nuläget plats för fler pendlarbilar men om behovet av pendlarparkering blir större än vad parkeringen vid Kyrkcentrum klarar av bör möjligheten till en ny pendlarparkering undersökas. Pendlare upplever även att bussturerna bättre skulle kunna synkroniseras med tågtiderna i Enköping och Västerås. Kommunen bör därför ta med sig frågan i samråd med UL.

8 Säkerställ trafiksäkerheten och ett sammanhängande vägnät

Vägen som går genom samhället (gamla E18) är i behov av åtgärder då många idag kör för fort. Fartkamerorna togs ner för något år sedan och då vägen är bred inbjuder den till högre hastigheter än dess hastighetsbegränsning 50 km/h. Vägen skulle exempelvis kunna smalnas av och övergångarna för de oskyddade trafikanterna kan göras säkrare.

På Svinnegarnsvägen är hastigheten ofta högre än den tillåtna 30 km/h förbi skolan och 50 km/h på resterande del som går genom samhället. De boende önskar att det tillkom ett farthinder i form av ett gupp. Kommunen har en dialog med Trafikverket angående säkerhetshöjande åtgärder på Svinnegarnsvägen. En planerad åtgärd är att flytta övergångsstället vid korsningen Svinnegarnsvägen/Gamla vägen från den norra sidan till den södra sidan



av Gamla vägen. Åtgärden syftar till att göra skolvägen säkrare för de barn som bor i den östra delen av Hummelsta och som passerar korsningen på sin väg till och från skolan.

9 Service och utbud

Serviceutbudet i Hummelsta har försämrats de senaste åren, inte minst då E18 drogs om. En annan förklaring är Hummelstas centrala läge med närhet till både Enköping och Västerås vilket gör att invånarna har nära till den service som finns där. För att servicen ska kunna utökas tror invånarna att det krävs nya bostäder som kan locka nya invånare som ger ett större underlag.

Att rusta upp området vid gamla macken kan bidra till en attraktivare miljö för det serviceutbud som finns där idag. Detta kan skapa en centrumkänsla som lockar fler människor.

En viktig faktor är också att invånarna värnar om den lokala servicen och handlar lokalt. Det är viktigt att ta tillvara och stärka den service som finns på orten idag med skolan, Åsundagården, pizzerian och frisörsalongen.



UTVECKLINGSPROJEKT MED LEADER

Leader är en arbetsmetod för landsbygdsutveckling som har funnits inom EU sedan 1991. Leader är en del av Landsbygdsprogrammet 2014-2020. Metoden är unik därför att den skapar ett starkt underifrånperspektiv. För att driva projekt som utvecklar landsbygden kan privatpersoner/föreningar/företagare söka stöd genom Leader. Leaderområden finns över hela Sveriges landsbygd. Verksamheten finansieras av de deltagande kommunerna och EU.

I dagsläget tillhör Enköping, tillsammans med Hallstahammar, Västerås och Håbo, Leader Norra Mäljarstranden. Genom en utvecklingsstrategi görs prioriteringar och satsningar på utvecklingsprojekt som främjar företagande och entreprenörskap, främjar besöks och turismnäring, stimulerar produktion och distributionen av lokalproducerade produkter och tjänster, utvecklar Mälarens stränder och skärgård och berör ungdomar på landsbygden.

Det är ännu inte beslutat om hur Leaderområdena ska se ut under kommande projektperiod (2014-2020) och ingen budget är fastställd. För tillfället pågår istället arbetet med att utvärdera den förra projektperioden (2007-2013). Beslut kommer troligtvis att fattas under hösten 2015 och efter årsskiftet kommer man återigen kunna ansöka om stöd för utvecklingsprojekt.

För att informera boende om möjligheterna att söka stöd via Leader kommer Leader Norra Mäljarstranden anordna informationsträffar.

VAD HÄNDER NU?

Denna ortsanalys är ett första steg i ett nytt arbetssätt för den översiktliga planeringen i Enköpings kommun. Det är värdefullt att det är Hummelstaborna själva som har berättat hur bygden kan utvecklas och vilka frågor som är viktigast.

Utifrån ortsanalysen kan politiker, tjänstemän, föreningar, företagare och andra aktörer positionera sig och tillsammans utveckla orten. Vi kan tillsammans komma längre än om var och en jobbar för sig.

Ortsanalysen kan med fördel även användas utanför kommunen i marknadsföringssyfte och som information om bygden för såväl företagare som privatpersoner.

Arbetet för att ta fram denna ortsanalys har resulterat i ett viktigt kunskapsunderlag som kan ligga till grund vid den kommande uppdateringen av kommunens översiktsplan. När arbetet med uppdateringen av översiktsplanen drar igång kommer kommunen att återkomma till Hummelsta med vidare dialoger, samarbeten och aktiviteter.

Vi hoppas att alla som har varit delaktiga i framtagandet av ortsanalysen vill fortsätta att arbeta tillsammans med oss för att utveckla Hummelsta!

ORTSANALYS FÖR HUMMELSTA

TACK TILL!

Referensgruppen i Hummelsta
3-minutersföreläsarna
Klass 4 på Hummelstaskolan
Alla mötesdeltagarna på dialogmötet i oktober 2014