



Kommunledningsförvaltningen

Kommunstyrelsen

## **Nämndernas årsplaner 2022**

### **Förslag till kommunfullmäktiges beslut**

Nämndernas årsplaner anmäls och läggs till handlingarna.

### **Sammanfattning**

Nämnderna fastställde sina årsplaner senast den 31 december 2021 och kommunstyrelsen fastställde sin årsplan den 25 januari 2022. Årsplanerna anmäls till kommunfullmäktige som ett informationsärende.

### **Beslutsunderlag**

Tjänsteskrivelse, kommunledningsförvaltningen, 2022-02-17  
Protokollsutdrag, miljö- och byggnadsnämnden, 2021-12-20, § 239  
Årsplan, miljö- och byggnadsnämnden, 2022-12-15  
Protokollsutdrag, socialnämnden, 2021-12-14, § 186  
Årsplan, socialnämnden, 2021-12-21  
Protokollsutdrag, tekniska nämnden, 2021-12-15, §140  
Årsplan, tekniska nämnden, 2021-12-20  
Protokollsutdrag, upplevelsenämnden, 2021-12-14, § 106  
Årsplan, upplevelsenämnden, 2021-12-17  
Protokollsutdrag, utbildnings- och arbetsmarknadsnämnden, 2021-12-15, § 207  
Årsplan, utbildnings- och arbetsmarknadsnämnden, 2021-12-20  
Protokollsutdrag, vård- och omsorgsnämnden, 2021-12-15, § 115  
Årsplan, vård- och omsorgsnämnden, 2021-02-17  
Årsplan, valnämnden, 2022-02-17

Johanna Sköld  
Kommunsekreterare  
Enköpings kommun

Hannu Högberg  
Stabschef  
Enköpings kommun



Paragraf 239

Diarienummer 2021-715

## Årsplan inklusive fördelad budget 2022 för miljö- och byggnadsnämnden

---

### Beslut

Miljö- och byggnadsnämnden beslutar att anta årsplan 2022, inklusive budget och internkontrollplan.

### Beskrivning av ärendet

Förvaltningschef Magnus Holmberg Muhr och förvaltningens ekonom/controller Carola Tall presenterar ett förslag till årsplan 2022 inklusive budget 2022. Årsplanen utgår från flerårsplanen 2020-2023 och de resurser och förutsättningar i övrigt som finns för 2022. Nämndens fokus är en fortsatt ökad effektivitet och kvalitet i samhällbyggnadsprocessen genom ett förbättrat samspel med andra nämnder och förvaltningar samt en ökad digitalisering. Till ärendet hör också internkontrollplan.

---

### Bilagor

- Årsplan inklusive fördelad budget 2022
- Internkontrollplan MBN 2022

### Kopia till

- Kommunstyrelsen
- Kommunledningsförvaltningen
- Akten

Justerat av

Intyg om att kopian stämmer överens med originalet

# Miljö- och byggnadsnämndens årsplan 2022



Ärendenummer  
2021-715

---

**Dokumenttyp**

**Beslutad av**

**Gäller f.om.**

**Gäller t.om.**

**Ersätter**

**Gäller för**

**Ansvarig funktion**

**Reviderad**



## Innehållsförteckning

Inledning .....	1
Röda tråden mellan planerna .....	2
Vad innehåller nämndens årsplan? .....	2
Vad är skillnaden mellan nämndens årsplan och långsiktiga plan? .....	2
Förutsättningar, prioriteringar och risker .....	3
Förutsättningar .....	3
Prioriteringar .....	7
Risker .....	12
Årets budget .....	13
Driftbudget .....	13
Investeringsbudget .....	13

## Inledning

I årsplanen för 2022 fortsätter miljö- och byggnadsnämnden att arbeta med de fyra mål som bestämts i nämndens långsiktiga plan.

Ett av målen handlar om ökad digitalisering för att kunna erbjuda kommuninvånare och företag en utökad service med ännu fler E-tjänster. Förvaltningen ska visa mod och testa arbetsätt som kan förändra arbetet radikalt, särskilt det administrativa.

Miljö- och byggnadsnämnden ska fortsätta driva ett förbättrat samspel med andra nämnder. I en välfungerande samhällsbyggnadsprocess kommer förvaltningens kompetens till god nytta och bidrar till såväl effektiva arbetsätt som en ökad kvalitet. Budgeten 2022 har utökats inom alla avdelningar och möjliggör mer strategiskt arbete i de kommungemensamma processerna. Kart- och GIS-avdelningen har stora möjligheter att stötta kommunens utveckling i en allt mer digital samhällsbyggnadsmiljö.

Ett hållbart samhälle är grunden för en långsiktigt god livsmiljö för våra kommuninvånare. I miljö- och byggnadsnämndens kärnuppdrag ingår att försäkra sig om, och följa upp, att samhället beaktar hållbarhetsperspektiven. Det ska nämnden fortsätta att göra genom tillstånds- och lovprocesser samt tillsynsarbete. Självklart utförs uppdraget på ett professionellt vis och mäts bland annat genom "NöjdKundIndex". Ambitionen är att mätningen fortsatt ska visa på en stark och positiv utveckling, precis som de senaste åren.

Inom nämndens verksamhetsområde finns det flera statliga utredningar som föreslår förändringar. Det gäller bland annat åkermarkens användning, strandskyddsbestämmelser och efterdebitering av tillsynsavgifter inom livsmedelsverksamheter.

Jan Fredriksson (C)

Ordförande

## **Röda tråden mellan planerna**

### **Vad innehåller nämndens årsplan?**

Årsplanen består av årets plan och resurser för att nå nämndens långsiktiga plan. Årsplanen är till för att lokalisera vart på resan nämnden befinner sig för att uppnå de långsiktiga målen och med hjälp av uppdaterade förutsättningar och budgetramar beskriva prioriteringar för att nå dit, samt dess risker.

### **Vad är skillnaden mellan nämndens årsplan och långsiktiga plan?**

Nämndens långsiktiga årsplan beslutas vart fjärde år i både nämnden och i kommunfullmäktige i samband med en ny mandatperiod, till skillnad från nämndens årsplan som tas fram och beslutas varje år. De två planerna kompletterar varandra och ska ses i ett sammanhang.

Nämndens långsiktiga plan har en nära koppling till kommunfullmäktiges motsvarighet.

Årsplanen är en nedbrytning av den långsiktiga planen. Årsplanen ska fungera som en plattform att strukturera årets uppföljning kring. En väl genomarbetad årsplan ger förutsättningar för en tydlig uppföljning och därmed bättre styrning.

## **Förutsättningar, prioriteringar och risker**

### **Förutsättningar**

#### **Tillsynsskuld**

Miljöavdelningens ledningsgrupp har inte varit fullt bemannad sedan 2020 och saknar fortfarande chefer. Att chefer har förutsättningar att göra ett bra arbete är ett av medarbetarmålen. En stor del av handläggarnas arbetstid är styrd efter beslutade tillsynsplaner och inkommande nya ärenden vilket också innebär att beslut om avvikelser, omprioriteringar och utvecklingsarbete försvåras vid brist på chefer.

Miljöavdelningen går in i 2022 med en tillsynsskuld, vilken är en följd av dels nya tillsynsuppdrag och omprioriteringar under pandemin och dels arbete med nytt ärendehanteringssystem och digitaliseringsutveckling.

#### **Digitalisering och E-tjänster**

Målet om ett digitalt arbetsflöde där handlingar kan komma in digitalt, handläggas digitalt och slutligen arkiveras i e-arkiv är nästan uppfyllt. Det interna flödet inom förvaltningen är i det närmaste helt digitalt, det som återstår är en utveckling av e-tjänster, dvs kommunikationen till och från kund samt delar av arkiveringen. Utveckling av det digitala mellanarkivet fortsätter med egna resurser i mån av tid.

Miljöavdelningen fortsätter att utveckla e-tjänster så länge möjligheten finns att söka pengar från digitaliseringsfonden. Projektet följde inte planen 2021 på grund av personalbrist hos IT men nu är arbetet i full gång.

Byggavdelningens e-tjänster fungerar tillfredställande. Fler och fler använder sig av "boka möte"-modulen på webben. Många vet hur de ska hitta till även andra e-tjänster. Återkoppling från sökande är att det fungerar väl.



2021-12-15

## Debitering i planprocessen

Nämnden har gett ett tydligt uppdrag till förvaltningen att utöka samspelet med andra förvaltningar. När förvaltningen bidrar i andra förvaltningars debiterbara processer, tex planprocessen, måste det kunna regleras ekonomiskt.

## Efterdebitering livsmedel

Nämnden har tagit ett inriktningsbeslut om att efterdebitering på livsmedelstillsyn ska börja 1 januari 2023, vilket innebär att arbetet behöver påbörjas 2022. Önskemål finns att efterdebitering även ska gälla miljöbalksärenden.

## Näringslivsutveckling

2022 finns planer centralt i kommunen på ett nytt arbete och nya forum för dialog med näringslivet. Förvaltningen har av resursskäl därför pausat det egna arbetet med företagsdialoger kopplat till handlingsplanen för NKI (nöjdkundindex).

Förvaltningens myndighetsavdelningar har 2016-2021 systematiskt arbetat med Stockholm Business Alliance (SBA) servicemätningar. Analyser och handlingsplaner har genomförts årligen och engagerat hela förvaltningen som också haft löpande kontakter med SBAs kontaktpersoner och medverkat på SBAs årskonferenser. De årliga mätningarna har haft en stadigt positiv trend sedan 2016. Förvaltningschef, bygglovschef och medarbetarna har haft ett särskilt fokus på byggavdelningen för att lyfta ett lågt nöjdkundindex. Byggavdelningen har fördubblat totalvärdet från 32 (2015) till 63 (2020) vilket bedöms som godkänt nivå av SBA och då har värdena för tillgänglighet och bemötande ökat till hela 66 resp 71. Även totalvärdena för miljöskydd, hälsoskydd och livsmedel är höga; 63, 81 och 84. Vi kan konstatera en otrolig utveckling av mätresultatet! Byggavdelningen har i sitt utvecklingsarbete satsat mycket på utvecklande ledarskap för såväl chefer och som medarbetare. Byggavdelningen har också etablerat en särskild företagsgrupp med "referensföretag" och även andra företagskontakter som under fler år varit viktiga i dialogen kring sin handlingsplan och som gett värdefull feedback i diskussioner kring mätresultat, analyser och förbättringsåtgärder. Referensföretagen har i flera sammanhang, bland annat på branschmöten

2021-12-15

uttryckt en positiv bild av förvaltningen. Perioden 2016-2021 har arbetet engagerat såväl chefer som medarbetare och inneburit utveckling av kultur, rutiner, arbetssätt, information och digitala tjänster vilket bidragit till en stadigt ökad kundnöjdhet som förvaltningen är väldigt stolt över.

## **Samspel med andra nämnder och förvaltningar och utveckling av samhällsbyggnadsprocessen**

2020 initierade nämndens arbetsutskott möten med arbetsutskotten i utbildnings- och arbetsmarknadsnämnden och tekniska nämnden samt Plex i syfte att skapa en god dialog, tydlighet i roller och ansvar och för att diskutera samspelet i gemensamma processer.

2021 bjöd nämnden och förvaltningen in politiker och chefer från tekniska nämnden och plex till en gemensam utbildning och workshop kring jordbruksmark, strandskydd och byggande på landsbygd.

Förvaltningen har fortsatt på inslagen bana och har en kontinuerlig dialog med utbildningsförvaltningen och samhällsbyggnadsförvaltningen. Arbetet har bland annat bidragit till att det förvaltningsövergripande utvecklingsarbetet har fått ett nytt forum, samhällsbyggnadsberedningen. Diskussionerna hamnar på en gemensam strategisk och taktisk nivå och frågorna blir hanterade brett och långsiktigt. Det uppdrag nämnden gett kring förbättrat samspel i syfte att förebygga "skav" kan delvis hanteras i det övergripande processarbetet men behöver kompletteras med en detaljerad och konkret ärendenivå utifrån roller och processer. Dialogen med samhällsbyggnadsförvaltningen sker kontinuerligt i gemensamma frågor.

I samspelet är även transformeringen till en mer digital samhällsbyggnadsprocess påbörjad tillsammans med plan, där Kart & GIS drivit arbetet med digitalisering av bland annat grundkarta, fastighetsförteckning och plankarta.

## **Flytt till nya lokaler**

Förvaltningens lokaler i Paushuset har övergått till korttidskontrakt och verksamheterna flyttar till Kungsgatan 39 före sommaren 2022. Planering sker under hösten och vintern 2021. Viss nedgång i effektivitet förväntas under både

## **Rapport**

2021-12-15

6 (13)

planeringen och genomförandet av flytten. Medarbetarnas oro över oklarheter kring lokaler behöver hanteras kontinuerligt.

## Prioriteringar

### Ekonomiska satsningar 2022

Till år 2022 får miljö- och byggnadsnämnden ökade resurser bland annat för att hantera *tillsynsskuld* som uppstått när personal behövt göra omprioriteringar på grund av pandemin, byte av ärendesystem och digitaliseringsarbete. Satsningar görs också på bygg- och miljöavdelningarnas *strategiska planering* för ökad medverkan i kommunens samhällsbyggande. Kart- och GIS-avdelningen får resurser att arbeta mer med *digitalisering och 3D-visualisering*.

En fortsatt effektivisering inom förvaltningen kan frigöra ytterligare strategiska resurser. Potentialen att förenkla administrativa processer även centralt i kommunen är stor, en förenkling skulle leda till både minskad administration och färre avbrott i det strategiska arbetet.

### KF mål nr 1: Skapa förutsättningar för delaktighet i samhällsutvecklingen och tilltro till demokratin

*Nämndens ambition per 2022: "Nämnden har minskat den icke värdeskapande administrationen, ökat servicegraden och tillgängligheten genom en eller fler nya E-tjänster"*

Förutom utvecklingen av digitala tjänster fortsätter arbetet med personliga möten för dem som önskar det. Informationsmöten, öppet hus och dukat bord är några exempel på detta. Plattformen för digitala tjänster som används på byggavdelningen vidareutvecklas för kartor och mätningssuppdrag.

Miljöavdelningen fortsätter sin digitaliseringsresa under parollen "inga papper på bordet" och under 2022 ska ett antal e-tjänster sjasättas så att kommuninvånare och företag kan erbjudas fler enkla, digitala kommunikationsvägar.

Kart- och GIS-avdelningen prioriterar uppbyggnaden av en robust teknisk miljö för lagring, underhåll av och användning av geografisk information och kartor. Det innebär nya databaser, metoder för datautbyte med andra organisationer, nya versioner av karttjänster för webben och mer av utveckling i samverkan mellan kommuner genom principen öppna lösningar.



2021-12-15

Kart- och GIS-avdelningen har fått medel för 3D-utveckling och visualisering. Visualisering innebär att man bättre kan se hur olika förslag på genomförande av planer kan komma att se ut i verkligheten. Satsningen syftar till att skapa geodata i tre dimensioner som kan användas som handläggarstöd i plan- och exploateringsprocesserna. Visualiseringen skapar en bättre förståelse för planförslagen, och den ger ett bättre underlag för beslut samt att kommuninvånare, företag och andra som verkar i kommunen ges möjlighet att förstå och påverka förslagen. Utvecklingen av metoder kommer att ske i nära samarbete med samhällsbyggnadsförvaltningen.

### **KF mål nr 6, 15 och 19: Väl fungerande samspel med andra nämnder avseende attraktiv skolkommun, hållbara miljöer och företagsklimat**

*Nämndens ambition per 2022: "Nämnden har förbättrat samspelet med två nämnder"*

Nämnden fortsätter prioritera samspelet med andra nämnder för ökad effektivitet och kvalitet i våra interna och de kommungemensamma processerna i syfte att underlätta för medborgare och kunder. Fler initiativ tas till gemensamma arbetsutskott för att politiskt enas om en gemensam färdriktning mot kommunens mål. Nämnden vill i samband med detta också tydliggöra sin roll och betydelse i samspelet.

Förvaltningen fortsätter utveckla samspelet med utbildningsförvaltningen genom att hålla informationsmöten före tillsynsprojekt. Tidiga och kontinuerliga möten mellan byggavdelningen, utbildningsförvaltningen och fastighetsavdelningen på samhällsbyggnadsförvaltningen skapar goda förutsättningar för ett korrekt, och därmed relativt snabbt, genomförande av lokalförändringar och byggnation av skolor och förskolor.

Förutom prioriteringar i gemensamma processer kommer nämnden och förvaltningen arbeta för att kartlägga och belysa kommunens totala behov av myndighetsperspektivet (kopplat till nämndens myndighetsområden) på en strategisk och taktisk nivå i samhällsbyggnadsprocessen. Genom att tillsammans säkerställa att miljö- och byggnadsnämndens perspektiv finns med redan tidigt i den komplexa samhällsbyggnadsprocessen (planeringskedan) så ökar kommunen sin förmåga att fatta långsiktigt goda och hållbara beslut.

2021-12-15

### **KF mål nr 15: Skapa förutsättningar för en hållbar och trygg livsmiljö**

*Nämndens ambition per 2022: "Ökad kunskap hos verksamhetsutövare leder till bättre egenkontroller och minskat behov av högfrekvent tillsyn"*

I budget 2022 har resurser utökats inom bygg, miljö och kart/GIS i syfte att bidra mer i samhällsbyggnadsprocessen.

Genomförandet av vattenplanen innebär prioriteringar i tillsynen av förorenade områden, enskilda avlopp och lantbruk.

Viable Cities del 2 har startat och miljö- och byggnadsförvaltningen kommer vara engagerad i flera delar. Projektet har ett värde i sig, men kan också ses som en arbetsmetod för att hjälpa kommunen att få kraft i den färdplan som utvecklas för hållbar utveckling.

### **KF mål nr 19: Skapa förutsättningar för ett mångfasetterat näringsliv och en bred arbetsmarknad**

*Nämndens ambition per 2022: "Samspelet med andra nämnder ger bättre förutsättningar för företag vid etableringar och utveckling inom kommunen"*

Förutom prioriteringar kring samspel i gemensamma processer kommer nämnden bjuda in tekniska nämnden och plex till kunskapsgörande aktiviteter för att på gemensam grund forma en samordnad linje i beslut. Det möjliggör ett enat, förutsägbart och tryggt agerande i mötet med företag och organisationer.

Genom att tydliggöra miljö- och byggperspektiven tidigt i samhällsbyggnadsprocessen så ökar kommunen sin förmåga att guida kommuninvånare och näringslivet i vilka förutsättningar som finns för att de ska nå sina visioner. Kart- och GIS-avdelningen kan stötta plan- och exploateringsprocessen i att förbättra tillgängligheten till detaljplaner genom digitalisering, standardisering och publicering av sökbar detaljplaneinformation via kommunens karttjänster. Det är ett omfattande projekt som kan ge information inför etableringar för företag och medborgare.

Utöver detta fortsätter digitaliseringsarbetet och tillskapande av E-tjänster som minskar onödig administration, effektiviserar handläggningen och förenklar kontakten med kunderna.

Förvaltningen deltar i arbetet med att utveckla Enköpings centrum och för att få utmärkelsen Årets stadskärna 2025. Här är kommunens uppdrag att ta ett

2021-12-15

långsiktigt ansvar för stadens fysiska planering, det offentliga rummet och tillståndshantering. Fastighetsägarna har en stor betydelse för investeringar och förvaltande av centrums fastigheter och det lokala näringslivet är viktigt för att driva och utveckla handel, service och tjänster.

Förvaltningens omfattande systematiska arbete med nöjdkundmätningar (NKI) har under flera år visat en positiv trend, inte minst i tillgänglighet och bemötande. 2022 finns planer centralt i kommunen på ett nytt arbete och nya forum för dialog med näringslivet och av resursskäl har förvaltningen därför pausat det egna arbetet med företagsgrupper kommande år.

2021-12-15

## Medarbetarmål

*Nämndens ambition 2022 är kopplat till KFs medarbetar-mål och uttryckt i den långsiktiga planen som:*

- *Ett ökat medarbetarengagemang*
- *Att ledare/chefer känner att de har rätt förutsättningar att göra ett bra jobb och utvecklas i sin roll*
- *Att sjukfrånvaron i Enköping ska minska*
- *Att kommunens personalomsättning är lägre än 10%*

Medarbetarundersökningen (HME) visar att förvaltningen har ett lägre värde på ledarskap. En digital skyddsrondd visar att många medarbetare önskat att cheferna varit mer tillgängliga. Förklaringar kan finnas i pandemin och hemarbete som inneburit minskat stöd och feedback från både chefer och kollegor. Den utsatthet som kommer med myndighetsutövning gör att stödet är extra viktigt.

För miljöavdelningen gjordes för några år sedan en omorganisation och ledningsgruppen utökades till tre chefer. Den organisationen har ännu inte prövats praktiskt då det varit brist på chefer.

## Förbättringsområden 2022

- Under 2022 ska förvaltningen arbeta för att chefstjänsterna blir tillsatta och att cheferna får rätt förutsättningar att vara utvecklande ledare.
- Flytten till nya lokaler sker våren 2022. Ökad efterfrågan på distansarbete ställer nya krav på såväl ledarskapet som den fysiska arbetsmiljön. Ett skyddsrondsarbete med brett perspektiv blir nödvändigt.
- En av nyckelparametrarna för en god arbetsmiljö och trygghet är ett fortsatt ömsesidigt förtroende mellan nämnd och förvaltning. Därför månar nämnd och förvaltning om en god och professionell relation.
- Förvaltningen använder undersökningen systematiskt och särskilda insatser genomförs för att förbättra ledarskapet.



## **Risker**

### **Resurser för utveckling av samhällsbyggnadsprocessen**

En förflyttning mot önskat läge i samhällsbyggnadsprocessen är i sin linda och kräver såväl resurser som samstämmiga prioriteringar hos berörda förvaltningar kring vilka vägar man ska ta för att nå den gemensamma målbilden.

Miljö- och byggnadsförvaltningen är betydligt mindre än samhällsbyggnadsförvaltningen och har inga administrativa stabsresurser att stötta utvecklingen med. Istället krävs att de chefer och medarbetare som är involverade i den dagliga verksamheten lägger en större del av sin tid än vanligt på utveckling, kunskapstransformation och förändring. Det finns därför en risk för ökad arbetsbelastning och stress för inblandade chefer och medarbetare.

Resurser för strategiskt arbete har tillförts alla avdelningar. En fortsatt effektivisering inom förvaltningen kan frigöra ytterligare strategiska resurser. Potentialen att förenkla administrativa processer även centralt i kommunen är stor, en förenkling skulle leda till minskad administration och färre avbrott i det strategiska arbetet.

### **Resurser för utveckling av E-tjänster**

Att utveckla digitala arbetssätt, e-tjänster, e-arkiv med mera kan vara ett sätt att upprätthålla servicenivån, men förutsätter att en viss färdig infrastruktur tillhandahålls från kommunledningsförvaltningen samt att digitaliseringsfonden fungerar effektivt.

Kart-/GIS-baserade verksamhetsstöd kan ge stora fördelar för många kommunala verksamheter. En förutsättning för att utveckla det stödet är att andra kärnverksamheter har förståelse för hur arbetet med geografisk information kan vara till nytta för deras verksamheter. Men också att verksamheterna har en långsiktig strategisk plan för utveckling samt upphandling av verksamhetssystem. För att stöd-objektet Kart- och GIS ska kunna stötta andra verksamheter fullt ut är så behöver kommunen gemensamt säkerställa att Kart och GIS är med i ett tidigt skede i andra förvaltningars systemutveckling, för att bland annat bevaka kart-integrationerna. Risker finns att verksamheter annars låser in sig i lösningar som blir kostsamma eller svåra att förändra.

## Årets budget

### Driftbudget

<b>KART- och GIS-AVDELNINGEN</b>			
Kart och mät	6 604 000	- 10 471 000	- 3 867 000
GIS	1 908 000	- 2 908 000	- 1 000 000
<b>BYGGAVDELNINGEN</b>			
Bygg	11 300 000	- 18 332 000	- 7 032 000
<b>MILJÖAVDELNINGEN</b>			
Miljöskydd	3 386 000	- 6 452 000	- 3 066 000
Avlopp	2 801 000	- 5 652 000	- 2 851 000
Hälsoskydd	1 463 000	- 3 725 000	- 2 262 000
Livsmedel	1 959 000	- 4 796 000	- 2 837 000
Tobakstillsyn	-	- 190 000	- 190 000
<b>Summering miljöavdelning:</b>	<b>9 609 000</b>	<b>- 20 815 000</b>	<b>- 11 206 000</b>
<b>MILJÖ- och BYGGNADSNÄMNDEN</b>			
Miljö- och byggnadsnämnden		- 700 000	- 700 000
Nämndsekreterare		- 595 000	- 595 000
<b>Summa:</b>			<b>- 24 400 000</b>
<b>STABEN</b>			
Administration (fördelas på avdelningarna)	4 762 000	- 4 762 000	

### Investeringsbudget

Under 2022 planeras inköp av mätinstrument för kart- och GIS-avdelningen och budgeten för det är 0,5 mnkr.



[www.enkoping.se](http://www.enkoping.se)



Paragraf 186

Ärendenummer SN2021/77

## **Socialnämndens årsplan 2022**

### **Beslut**

Socialnämnden antar årsplan för 2022.

### **Beskrivning av ärendet**

Socialnämnden tar varje år fram en årsplan som enbart beslutas av nämnden och ska ses som ett komplement till nämndens långsiktiga plan.

I årsplanen finns socialnämndens budget och eventuella kompletteringar till nämndens övergripande plan.

---

Kopia till:  
Kommunstyrelsen

# Socialnämndens årsplan 2022



ENKÖPINGS  
KOMMUN

Ärendenummer

Änr

---

**Dokumenttyp**

**Beslutad av**

**Gäller f.om.**

**Gäller t.om.**

**Ersätter**

**Gäller för**

**Ansvarig funktion**

**Reviderad**

## Innehållsförteckning

Inledning .....	1
Röda tråden mellan planerna .....	2
Vad innehåller nämndens årsplan? .....	2
Vad är skillnaden mellan nämndens årsplan och långsiktiga plan? .....	2
Förutsättningar, prioriteringar och risker .....	3
Förutsättningar .....	3
Prioriteringar .....	3
Risker .....	4
Årets budget .....	5
Driftbudget .....	5
Investeringsbudget .....	5

2021-11-29

## Inledning

Coronapandemin har under 2021 gett samhället nya utmaningar och det gäller inte minst arbetet inom socialtjänsten. Den ökade press vi upplevde under 2021 på de flesta av kommunens samhällsuppdrag kommer med stor säkerhet även att fortsätta under 2022.

Det är därför av största vikt att vi fortsätter att utveckla samarbetet internt inom kommunen för att möta upp de förväntningar vi har från kommunens medborgare och då främst gällande de mjuka frågorna.

Tillsammans med utbildnings- och arbetsmarknadsnämnden fortsätter vi resan för att stödja barn i samhällsvård att lämna grundskolan med behörighet till gymnasiet. Så här långt pekar allt för att vi är på rätt väg för att uppnå målen till 2023.

Som en konsekvens av Corona pandemin har vi under 2021 sett en ökning av våld i nära relationer och ökad psykisk ohälsa bland såväl väl barn som vuxna. Här har kommunen i sin helhet, och socialtjänsten i synnerhet, ett stort ansvar att verka förebyggande och finnas tillhands när kommunmedlemmarna är i behov av stöd.

Under 2021 har kostnadsutvecklingen för försörjningsstöd ökat betydligt mer än vad som var prognosticerat. Vi måste, med hjälp av kommunens totalt tillgängliga resurser, främst inom området arbetsmarknadsåtgärder, bryta trenden och dämpa kostnadsutvecklingen. En viktig uppgift är att vi säkerställer att de som har rätt till försörjningsstöd får rätt stöd och till rätt nivå.

Under pandemin har förvaltningen gjort en tuff resa och ändå kunnat leverera, detta tack vare vår fantastiska personal. Under 2022 är det speciellt viktigt att vidta åtgärder för att både kunna behålla befintlig personal samt att rekrytera ny personal så att medarbetarna fortsatt har en rimlig arbetsbelastning.

Under 2022 är utmaningarna stora men med förvaltningens kompetenta och engagerade personal är jag övertygad att vi, trots tuffa utmaningar, kommer att leverera det som förväntas av oss.



## **Röda tråden mellan planerna**

### **Vad innehåller nämndens årsplan?**

Årsplanen består av årets plan och resurser för att nå nämndens långsiktiga plan. Årsplanen är till för att lokalisera vart på resan nämnden befinner sig för att uppnå de långsiktiga målen och med hjälp av uppdaterade förutsättningar och budgetramar beskriva prioriteringar för att nå dit, samt dess risker.

### **Vad är skillnaden mellan nämndens årsplan och långsiktiga plan?**

Nämndens långsiktiga årsplan beslutas vart fjärde år i både nämnden och i kommunfullmäktige i samband med en ny mandatperiod, till skillnad från nämndens årsplan som tas fram och beslutas varje år. De två planerna kompletterar varandra och ska ses i ett sammanhang.

Nämndens långsiktiga plan har en nära koppling till kommunfullmäktiges motsvarighet.

Årsplanen är en nedbrytning av den långsiktiga planen. Årsplanen ska fungera som en plattform att strukturera årets uppföljning kring. En väl genomarbetad årsplan ger förutsättningar för en tydlig uppföljning och därmed bättre styrning.

## **Förutsättningar, prioriteringar och risker**

### **Förutsättningar**

Socialnämndens verksamheter har under 2021 varit hårt ansatta av ett ökat inflöde av våldsärenden och det höga antalet ärenden förväntas kvarstå även under 2022.

Digniteten på våldsärendena har ökat vilket leder till flera skyddsplaceringar både för barn och vuxna. Detta arbete kräver omfattande personalresurser vilket leder till att flera socionomer kommer behöva rekryteras.

Under 2021 har den externt köpta vården minskats till förmån för ett ökat användande av egen öppenvård. Detta kommer fortsätta under 2022 men det ökade inflödet av ärenden kan komma att innebära att behovet av externt köpta vårdplatser kommer öka då resurserna inom den egna öppenvården är begränsad.

Kostnaden för försörjningsstöd har under 2021 fortsatt öka från en redan hög nivå och de planerade åtgärderna i form av effektivare arbete med arbetsmarknadsåtgärder i kommunen har ännu inte fått önskad effekt. En förutsättning för att kunna minska kostnaderna för försörjningsstödet är att flera personer ges möjlighet att ta del av stöd till självförsörjning.

I arbetet med att införa en säker och effektiv digital handläggning då det gäller åter ansökan av försörjningsstöd har vikten av en robust uppföljning och kontroll blivit tydlig. Förvaltningen har genomfört kontroller för att identifiera fusk eller att personer i sina inlämnade handlingar försöker tillskansa sig mer bidrag än man är berättigad till. Det arbetet kommer förvaltningen att behöva fortsätta utveckla och säkerställa att korrekt försörjningsstöd utbetalas.

### **Prioriteringar**

Socialnämnden prioriteringar för 2022 med tydlig koppling till nämndens långsiktiga plan och beslutad budget för 2022 är:

- Säkerställa att medborgarnas behov kan tillgodoses utifrån gällande lagstiftning och tilldelad budget. Exempelvis genom:
  - fortsatt arbete med insatser som dämpar utbetalningstakt gällande försörjningsstöd
  - att flera personer som uppbär försörjningsstöd ska ta del av arbetsmarknadsåtgärder och bli självförsörjande
  - Prioritera egna öppenvårdsinsatser före externt köpta vårdplatser.

2021-11-29

- Säkerställa en tydlig struktur för planering och uppföljning av verksamheten. Exempelvis genom:
  - Ett årshjul som innefattar de tre delarna individ/kvalitet, medarbetare och ekonomi.
  - Implementering av ett systemstöd för hantering av data som grund för analysarbete.
- Säkerställa kompetens och bemanning för att möta medborgarnas behov. Exempelvis genom:
  - Ett aktivt arbete tillsammans med HR utifrån ARUBA (attrahera, rekrytera, utveckla, behålla, avveckla).
  - Yrkesresan, en satsning via SKR som i steg 1 avser introduktion och kompetensutveckling för personal i socialtjänstens myndighetsutövning gällande barn och unga.

Socialnämndens verksamheter kommer att fortsätta arbeta med tidigare planerade aktiviteter för att möta ovanstående tre prioriterade områden. Ytterligare ett viktigt område under 2022 är att följa innebörden av en ny socialtjänstlag och hur den från 2023 kan komma att påverka socialnämndens ansvarsområde.

## Risker

Samtliga prioriterade områden kommer att följas upp under 2022 men nämndens bedömning är att den största risken är att det som pandemiåret 2021 har fört med sig blir ett normalläge. Det skulle innebära att verksamhetens mål blir svåra att uppfylla. En stor risk finns att behoven hos kommunens invånare är så pass stort att tillräckliga resurser kommer att saknas både i form av antal medarbetare men även tillräcklig kompetens. Detta sammantaget skulle innebära att nämnden inte klarar tilldelad budgetram.

Förutom ovanstående risk för att verksamheten inte kommer att klara målen utifrån tre delarna individ/kvalitet, medarbetare och ekonomi som följs upp löpande så har nämnden valt att följa nedanstående punkter i internkontrollplanen.

- Missbruk av behörigheter
- Felaktiga utbetalningar av ersättning
- Rättssäker handläggning
- Genomförande av barnsamtal

## Årets budget

### Driftbudget

	Budget 2022, mkr
Ekonomiskt bistånd	-59,0
Vårdplaceringar barn och unga	-44,5
Vårdplaceringar vuxen	-28,0
Öppenvård barn och familj	-13,5
Öppenvård Vuxen	-25,2
Myndighetskontor	-42,7
Gemensamt	-20,9
Ensamkommande barn/unga	0,9
<b>Total</b>	<b>-232,9</b>

### Investeringsbudget

	Budget 2022, mkr
Återanskaffning inventarier	- 0,1



[www.enkoping.se](http://www.enkoping.se)

Paragraf 140

Ärendenummer TF2021/24

## **Internkontrollplan 2022**

### **Beslut**

Internkontrollplan för 2022 antas.

### **Beskrivning av ärendet**

Den interna styrningen och kontrollen är ett av flera verktyg för styrning och ledning som syftar till att säkerställa att kommunen når sina mål, genomför fattade beslut och att trygga kommunens tillgångar. Den används även för att minimera risker, förluster och förhindra allvarliga fel.

Nämnder ska inför varje år besluta om och följa upp en intern kontrollplan enligt Enköpings kommuns *Regler för intern styrning och kontroll*.

Bilaga: Internkontrollplan 2022

### **Samhällsbyggnadsförvaltningens förslag till tekniska nämnden**

Internkontrollplan för 2022 antas.

### **Arbetsutskottets förslag till tekniska nämnden**

Ärendet lämnas utan ställningstagande.

### **Yrkanden**

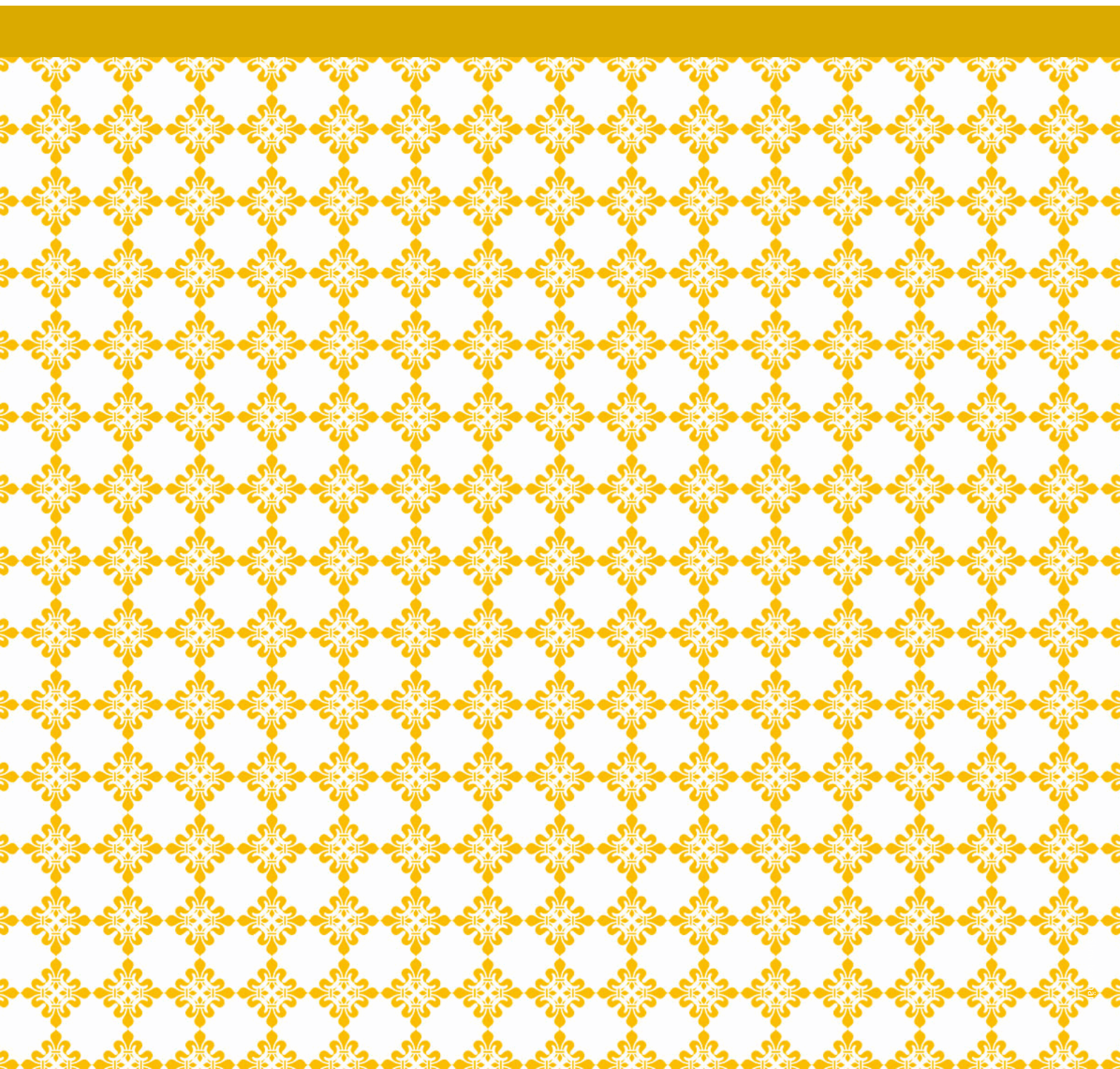
Hans Olsson (S), Hans Lövling (S), Marie Ekberg (S), Rickard Daxner (SD), Tomas Rådkvist (MP), Robert Hajlen (M), Magnus Hellmark (C) och Christer Löthegård (C) yrkar bifall till förvaltningens förslag till beslut.

---

Kopia till:  
Kommunstyrelsen

# Internkontrollplan 2022

Tekniska nämnden



**ENKÖPINGS  
KOMMUN**

Samhällsbyggnadsförvaltningen  
Kristin Berntsson  
0171-627384  
kristin.berntsson@enkoping.se

Ärendenummer  
TF2021/24

---

**Dokumenttyp**  
Internkontrollplan

**Ersätter**

**Beslutad av**  
Tekniska nämnden

**Gäller för**  
Tekniska nämnden

**Gäller f.om.**

**Ansvarig funktion**  
Tekniska nämnden

**Gäller t.om.**  
31 dec 2022

**Reviderad**



# Innehållsförteckning

Inledning .....	4
Syfte.....	4
Internkontrollplan 2022 .....	5



## Inledning

Enligt kommunallagen (kapitel 6, paragraf 6) ska nämnderna se till att den interna kontrollen är tillräcklig och att verksamheten bedrivs på ett i övrigt tillfredsställande sätt.

Den interna styrningen och kontrollen är ett av flera verktyg för styrning och ledning som syftar till att säkerställa att kommunen når sina mål, genomför fattade de beslut som fattats av Kommunfullmäktige och trygga kommunens tillgångar. Den används även för att minimera risker, förluster och förhindra allvarliga fel. Ständiga förbättringar är en grundprincip i uppföljningen.

Den interna styrningen och kontrollen ska vara ett hjälpmedel och en naturlig del i verksamhetens vardagliga arbete och i det systematiska kvalitetsarbetet. Denna regel bygger på ramverket – Internal Control (på svenska intern styrning och kontroll). Det är framtaget av amerikanska Committee of Sponsoring Organizations of the Treadway Commission (COSO).

Ramverket är till för att hjälpa företag och andra organisationer att bedöma och förbättra sina interna styr- och kontrollsystem. Ramverkets syfte är att fokusera på att hantera och förutse risker i verksamheten.

## Syfte

Intern styrning och kontroll är ett hjälpmedel för att ha ordning och reda samt kontroll på både verksamhet och ekonomi. Det är ett hjälpmedel för att skydda förtroendevalda och anställda från ooberättigade misstankar. Det handlar även om att säkra en effektiv förvaltning och att kunna uppnå följande mål med rimlig grad av säkerhet:

- ändamålsenlig och kostnadseffektiv verksamhet
- tillförlitlig finansiell rapportering och information om verksamheten
- efterlevnad av tillämpliga lagar, föreskrifter, riktlinjer med mera
- säkra tillgångar och förhindra förluster
- eliminera och upptäcka allvarliga fel.



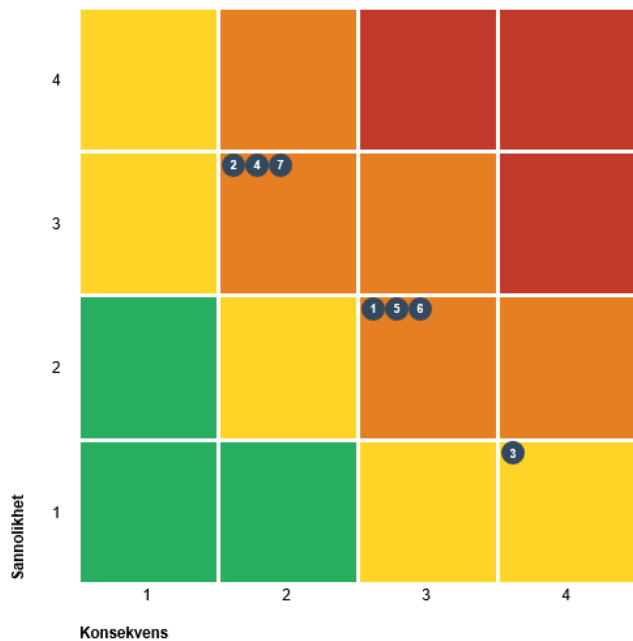
## Internkontrollplan 2022

I tabellen presenteras kontrollområde, risk, vad som ska styra och förebygga att risk uppstår, processansvarig funktion samt önskat läge och aktivitet som visar på om det finns tillräcklig styrning. För att identifiera och ta fram vilka kontrollområden som ska vara med har en riskbedömning genomförts och presenteras.

	Kontrollområde	Risk	Kontrollmoment/ riskreducerande åtgärd	Kontrollaktivitet/metod	Kontroll- ansvarig tjänst
1	Dokumenthantering	Att inkomna handlingar inte hanteras korrekt och registreras i W3D3 vilket innebär att det saknas uppgifter i ärendet. Att medborgare och andra personer som önskar ta del av handlingar inte får svar och ta del av handling inom rimlig tid.	Det finns rutin för hur handlingar som inkommer till förvaltningen ska hanteras och diarieföras - såväl fysiskt som digitalt. Det finns introduktionsutbildning som möjliggör att alla handläggare får kännedom om lagar, regler samt rutiner och arbetssätt som de omfattas av.	1. Rutiner efterlevs och är kända. Kontroll att kunskap finns hos medarbetare. 2. Stickprovskontroll i W3D3 att handlingar har diarieförts korrekt (urval ärenden) samt stickprov att ärenden med begäran om utlämnande av handling har skett inom rimlig tid.	Registrator
2	Avrop och direktupphandling	Om bristande styrning vid avrop från avtal sker finns risk att kommunen inte köper in från de avtal och leverantör man har anslutit sig till genom upphandling. Därmed finns risk för fördyring och/eller att krav på vara/tjänst inte uppfylls.	Det finns en rutin och känt arbetssätt inom kommunen för hur man ska göra avrop från avtalade leverantörer samt metoder för avtalsuppföljning.	1. Det finns ett systematiskt arbetssätt för att göra avrop från avtalade leverantörer och en systematik för att följa upp avtal. 2. Medarbetare som gör inköp har tillgång till utbildningar och verktyg för att göra inköp i enlighet med LOU. 2. Stickprov visar att avrop görs på rätt avtalad leverantör och enligt korrekt avtalade villkor samt pris.	Controller
3	Arbetsmiljö	Arbetsmiljöarbetet bedrivs inte systematiskt vilket leder till att aktiviteterna i arbetsmiljöplaner inte genomförs. Det kan i sin tur leda till att medarbetare lider risk för ohälsa eller skada på arbetsplatsen.	Det bedrivs ett systematiskt arbetsmiljöarbete där genomförande av arbetsmiljöplan samt aktiva åtgärder sker kontinuerligt. Fysiska och digitala skyddsronder genomförs på ett systematiskt sätt. Medarbetare och chefers arbetssituation följs upp systematiskt. Medarbetare har kunskaper om hur de ska hantera och rapportera risker, tillbud och arbetsskador.	1. Arbetsmiljöplanen efterlevs och aktiviteter har genomförts eller åtgärdats enligt plan från föregående år. 2. Stickprovskontroll att medarbetare har kunskap hur man ska rapportera och hantera av risker, incidenter och tillbud. 3. Det har genomförts undersökningar för att följa upp medarbetares och chefers arbetssituation och välmående på arbetsplatsen. 4. Samspelet mellan tjänstemän och nämnd vid sammanträden fungerar i enlighet med beslutade spelregler.	Förvaltnings chef/avdelningschef
4	Framdrift utvecklingsplan	Förvaltningen saknar framdrift i utvecklingsresan som ska rusta organisationen för att möta utmaningar och skapa förutsättningar för att bibehålla den servicenivå förvaltningen har i uppdrag att leverera.	Framdrift sker inom prioriterade aktiviteter	Självskattning av genomförda aktiviteter inom varje fas	Förvaltnings chef

5	Säkerhet och brand	Säkerhetsarbete bedrivs inte systematiskt och kvalitetssäkrat vilket leder till att medarbetare inte känner till rutinerna och fungerar som det är tänkt vid nödlägesincident.	Det finns ett systematiskt förebyggande brand- och säkerhetsarbete som omfattar alla medarbetare på samtliga avdelningar. Det finns en organisation med tydliga roller som har ett tydligt ansvar som förebygger och säkrar att det finns till exempel brandlarm som fungerar, att beredskapsövningar genomförs. Alla medarbetare får introduktion till förvaltningens brand- och säkerhetsrutiner vid nyanställning.	<ol style="list-style-type: none"> <li>1. Det systematiskt brand- och säkerhetsarbete följs upp (per avdelning eller enhet) regelbundet och det finns god beredskap genom det förebyggande arbetet.</li> <li>2. Det finns en ansvars- och rollfördelning per arbetsplats där det framgår vem/vilka individer som har respektive roll.</li> <li>3. Stickprov på att utrymningsövningar (brandövning) har genomförts minst en gång per halvår på alla arbetsplatser. Det finns dokumentation på övningen samt utvärdering av dess genomförande.</li> <li>4. Stickprovskontroll hos medarbetare visar att de har kunskap om hur de ska agera vid en akut situation eller vid händelse av brand.</li> </ol>	Säkerhetsansvarig
6	Mutor och bestickningar	Förvaltningen som tillhör offentlig sektor har ärenden och uppgifter som ofta har stor betydelse för enskilda människor eller företag. En grundförutsättning för demokrati är att förvaltningens medarbetare aldrig agerar på ett sådant sätt att förtroendet för myndigheters, styrelser, nämnders eller förvaltningars saklighet eller opartiskhet kan rubbas. En anställd eller förtroendevald ska inte kunna låta sig påverkas av ovidkommande önskemål eller hänsyn i sitt arbete.	Det finns policy och riktlinje för hur situationer som kan innehålla risk för muta, jäv och bestickning ska hanteras. Alla medarbetare får vid nyanställning genom förvaltningens introduktionsprogram ta del av de/den policies och riktlinjer som finns inom kommunen. Medarbetare ska redan vid misstanke om eventuell jävs- eller mutsituation veta hur de ska agera för att förebygga att så sker. Ledningsgruppen ska årligen se över att förvaltningen uppfyller de riktlinjer och regler som finns inom kommunen.	<ol style="list-style-type: none"> <li>1. Riktlinjer som förhindrar mutor och bestickning är implementerade i verksamheten efterlevs.</li> <li>2. Medarbetare vet hur de ska agera vid misstanke om muta eller påverkan.</li> <li>3. Det sker en uppföljning årligen av styrdokumentet vid medarbetarsamtal där man på individnivå följer upp efterlevnad.</li> </ol>	Förvaltningschef/avdelningschef
7	Personal	Förvaltningen saknar systematiskt sätt för att säkerställa att medarbetare/personella resurser utbildas enligt gällande lagar och regler (Arbetsmiljö, Säkerhet m.m.). Förvaltningens ser inte till medarbetarna mår bra och känner trivsel på arbetsplatsen samt utvecklar deras kompetenser. Det kan i sin tur leda till sjukfrånvaro, att man inte lyckas behålla och vidareutveckla sina medarbetare. Det kan leda till problem med bemanning och leverans av grunduppdraget.	Det finns rutin som säkerställer att chef vid årligt medarbetarsamtal följer upp att alla medarbetare har genomgått och/eller uppdaterat de obligatoriska utbildningar som krävs för att utföra vissa arbetsuppgifter enligt lag. Förvaltningen prioriterar medarbetarnas hälsa och välmående och har ett konkurrenskraftigt erbjudande med personalaktiviteter och friskvård. Det finns ett program för egen kompetensutveckling som chef ska erbjuda medarbetare.	<ol style="list-style-type: none"> <li>1. Rutinen för utbildning obligatoriska utbildningar efterlevs.</li> <li>2. Stickprovskontroll som uppföljning att medarbetare har fått kännedom om förvaltningens friskvårdserbjudande och upplevs relevant och attraktiv.</li> <li>3. Stickprov som uppföljning att medarbetare via chefer har fått tagit del av kompetensutvecklingsprogrammet som tagits fram (ska presenteras vid årligt medarbetarsamtal).</li> </ol>	Avdelningschef/ HR-konsult

## Riskmatris Internkontrollplan - 2022 (Tekniska nämnden)



Mycket hög risk
Hög risk
Medelhög risk
Låg risk

Sannolikhet	Konsekvens
4 Hög	Mycket allvarliga
3 Medelhög	Allvariga
2 Låg	Begränsade
1 Mycket låg	Mycket begränsade

6 Hög risk 1 Medelhög risk Totalt: 7

Process/rutin	Sannolikhet	Konsekvens	Riskvärde
1 Dokumenthantering	2. Liten	3. Allvarlig	6.
2 Avrop och direktupphandling	3. Stor	2. Begränsad	6.
3 Arbetsmiljö	1. Mycket liten	4. Mycket allvarlig	4.
4 Framdrift utvecklingsplan	2. Liten	2. Begränsad	4.
4 Säkerhet och brand	2. Liten	3. Allvarlig	6.
5 Mutor och bestickningar	2. Liten	3. Allvarlig	6.
6 Personal	3. Stor	2. Begränsad	6.



Paragraf 106

Ärendenummer UPN2021/35

## **Årsplan och budget och intern kontroll 2022**

### **Beslut**

Upplevelsenämnden antar årsplan 2022 med följande tillägg; att återställa den reducerade budgeten för reparationer och underhåll på Bredsansbadet till 400 000 kronor.

### **Beskrivning av ärendet**

Nämndens årsplan utgår från den struktur som gäller för samtliga nämnder i Enköpings kommun.

Årsplan 2022 beskriver nämndens förutsättningar, prioriteringar och risker för 2022. Förutom en analys av förutsättningarna ingår även nämndens interna kontrollplan.

Upplevelseförvaltningen har tagit fram ett förslag till budget utifrån kommunfullmäktiges beslutade budgetram. Budgeten bygger på nämndens uppdrag, mål och prioriteringar i årsplan 2022.

Årsplanens upplägg och innehåll ska skapa goda förutsättningar att under 2022 arbeta vidare med prioriteringar och inriktningar för måluppfyllnad av de långsiktiga målen.

### **Förvaltningens bedömning**

Förvaltningens bedömning är att nämndens årsplan på ett relevant och tydligt sätt beskriver nämndens förutsättningar, prioriteringar, risker och budget för 2022.

### **Förvaltningens förslag till upplevelsenämnden**

Upplevelsenämnden antar årsplan 2022.

### **Arbetsutskottets förslag till upplevelsenämnden**

Upplevelsenämnden antar årsplan 2022.

Kopia till:  
Kommunfullmäktige



# Upplevelsenämndens årsplan 2022



Ärendenummer  
2021/35

---

**Dokumenttyp**

Plan

**Ersätter**

UPN 2020/143

**Beslutad av**

upplevelsenämnden

**Gäller för**

upplevelsenämnden

**Gäller f.om.**

2022-01-01

**Ansvarig funktion**

Stab

**Gäller t.om.**

2022-12-31

**Reviderad**

2021-12-14



## Innehållsförteckning

Inledning .....	1
Röda tråden mellan planerna .....	2
Vad innehåller nämndens årsplan? .....	2
Vad är skillnaden mellan nämndens årsplan och långsiktiga plan? .....	2
Förutsättningar, prioriteringar och risker .....	3
Förutsättningar .....	3
Prioriteringar .....	3
Risker/möjligheter .....	6
Årets budget .....	10
Driftbudget .....	10
Investeringsbudget .....	14
Interkontrollplan 2022 .....	18

## Inledning

I Enköpings kommun finns ett rikt och levande kultur- och fritidsliv. Det finns möjlighet att testa nytt, skapa, uppleva och bege sig ut i landsbygd och natur. Upplevelsenämnden fortsätter den satsning på friluftslivet som påbörjats. En viktig del i arbetet att ge goda förutsättningar för alla åldrar att uppleva naturen. Nämnden fortsätter också satsningen på att skapa goda förutsättningar för andra hälsofrämjande aktiviteter, såsom spontanidrott i hela Enköping. Genom att bättre synliggöra utbudet vill nämnden locka nya målgrupper till ökat deltagande.

Social hållbarhet är ett prioriterat område för upplevelsenämnden, alla människors lika värde genomsyrar all kultur- och fritidsverksamhet för att ge bästa förutsättningar för invånarna att leva ett rikt och fullvärdigt liv. Här vill nämnden också prioritera arbetet för en ökad inkludering, delaktighet och samverkan mellan kommunen och civilsamhället. Nämnden fortsätter även att prioritera arbetet med att säkerställa att barns rättigheter inom upplevelsenämndens ansvarsområde efterlevs.

Nämnden arbetar för en bredd av både kultur- och fritidsaktiviteter där tillgänglighet är ett ledord. Under pandemin har kulturens och idrottens betydelse och nödvändighet för många människor framstått tydligt. Det är viktigt för Enköpings attraktionskraft gentemot både människor och näringsliv att ha ett levande kultur- och fritidsliv, det stärker kommunen både som plats att bo på och besöka.

Kristina Eriksson

Ordförande upplevelsenämnden Enköpings kommun

## **Röda tråden mellan planerna**

### **Vad innehåller nämndens årsplan?**

Årsplanen består av årets plan och resurser för att nå nämndens långsiktiga plan. Årsplanen är till för att lokalisera vart på resan nämnden befinner sig för att uppnå de långsiktiga målen och med hjälp av uppdaterade förutsättningar och budgetramar beskriva prioriteringar för att nå dit, samt dess risker.

### **Vad är skillnaden mellan nämndens årsplan och långsiktiga plan?**

Nämndens långsiktiga plan beslutas vart fjärde år i både nämnden och i kommunfullmäktige i samband med en ny mandatperiod, till skillnad från nämndens årsplan som tas fram och beslutas varje år. De två planerna kompletterar varandra och ska ses i ett sammanhang.

Nämndens långsiktiga plan har en nära koppling till kommunfullmäktiges motsvarighet. Årsplanen är en nedbrytning av den långsiktiga planen. Årsplanen ska fungera som en plattform och struktur för årets planering och uppföljning. En väl genomarbetad årsplan ger förutsättningar för en tydlig uppföljning och därmed bättre styrning.

## **Förutsättningar, prioriteringar och risker**

### **Förutsättningar**

Strategisk verksamhetsutveckling sker alltmer utifrån centrala styrdokument såsom långsiktig plan, reglemente och strategiska dokument, som exempelvis; Idrottspolitiska programmet, kulturpolitiska programmet, regional turismstrategi, biblioteksplan samt ortsanalyser. Agenda 2030 tas även det alltmer upp integrerat i planerings- och utvecklingsarbetet i nämnd och förvaltning, vilket ökar förutsättningarna att göra strategiska förflyttningar.

Upplevelsenämnden strävar efter att ha en helhetssyn i verksamhetsutvecklingen, där samverkan är en viktig och central faktor. Det gäller samverkan både inom förvaltningen men även externt med civilsamhällets aktörer. Denna samverkan är en förutsättning för att åstadkomma en strategisk förflyttning vad gäller dialog och verksamhetsutveckling. Förvaltningen har de senaste åren gjort en förflyttning i det avseendet men behöver fortsätta arbetet med utveckling av befintliga såväl som nya arbetssätt. Kommunikation och marknadsföring ses även det som viktiga faktorer i arbetet för att nå nya målgrupper och få ett ökat deltagande, särskilt i sammanhanget att återöppna verksamheter efter pandemin.

Förvaltningen har miljödiplomerats under 2021, och miljö- och hållbarhetsarbetet har utformas alltmer systematiskt. En annan viktig del under kommande år är det fortsatta arbetet med införande och utveckling av perspektivet för social hållbarhet. Arbetet med social hållbarhet är förvaltnings- och nämndövergripande. Viktigt för 2022 är att ge förutsättningar för alla medarbetares delaktighet i hållbarhetsarbetet, och att det blir en naturlig del i vår värdegrund.

Upplevelsenämnden kommer fortsätta att utveckla det påbörjade verksamhetsutvecklingsarbetet att arbeta smartare och effektivare, inte minst för att hålla en budget i balans.

### **Prioriteringar**

Upplevelsenämndens prioriterade riktningar grundar sig i ett arbete som förvaltningen och nämnden gjort utifrån Agenda 2030 samt nämndens

strategiska dokument. Exempel på nämndens strategiska dokument är idrottspolitiska programmet, kulturpolitiska programmet, regional turismstrategi, biblioteksplan, ortsanalyser och sociala kompassen. Gemensamt är ett fokus och en satsning på samverkan och kommunikation som genomsyrar samtliga prioriterade riktningar för 2022.

## **Skapa förutsättningar för gemenskap, aktiviteter och upplevelser**

### **Mål 11 – Enköping har ett brett och attraktivt utbud av aktiviteter och upplevelser**

#### **Prioriterad riktning: Friluftsliv och aktiviteter**

Fortsatt satsning på att skapa goda förutsättningar för hälsofrämjande aktiviteter, såsom spontanidrott i hela Enköping.

#### **Prioriterad riktning: Kommunikation och marknadsföring**

Arbeta för att synliggöra utbud av aktiviteter och upplevelser. För att nå nya målgrupper och få ett ökat deltagande behöver utbud av aktiviteter och upplevelser vara välkända hos kommuninvånare såväl som besökare.

### **Mål 13 – Enköpings kommun har ett aktivt samarbete med föreningsliv och företagare i leveransen av service till invånarna**

#### **Prioriterad riktning: Bidrag och avtal**

Samverkan med civila samhället genom relevanta avtal och överenskommelser samt bidrag. Syftet är att stödja civilsamhällets möjligheter att verka för att stimulera enskilda och föreningar att bredda och utveckla aktiviteter i hela kommunen.

#### **Prioriterad riktning: Dialog och samverkan**

Arbeta för en ökad inkludering, delaktighet och samverkan mellan kommunen och civilsamhället. Civilsamhället är en viktig part i upplevelsenämndens ansvarsområde. Civilsamhället ska uppleva att kommunen är en partner i deras utveckling.

### **Skapa förutsättningar för ett mångfasetterat näringsliv och bred arbetsmarknad**

#### **Mål 20 – Enköping har en stark besöksnäring**

##### **Prioriterad riktning: Hållbar besöksnäring**

Utveckla och genomföra verksamhet som syftar till att ge förutsättningar för hållbar turism där arbetstillfällena och näringen ges möjligheter till långsiktighet.

### **Skapa förutsättningar för delaktighet i samhällsutvecklingen och tilltro till demokratin**

#### **Mål 3 – De som bor på landsbygden känner att deras del av kommunen också utvecklas**

##### **Prioriterad riktning: Kultur på landsbygden**

Erbjuda och utveckla kultur på landsbygden i samverkan vilket skapar goda förutsättningar för ett levande kulturliv.

### **Skapa förutsättningar för ett livslångt lärande**

#### **Mål 7 – Alla elever och studerande får vägledning och stöd utifrån sina egna behov och förutsättningar**

##### **Prioriterad riktning: Möjligheter för lärande**

Erbjuda möjligheter och skapa förutsättningar för livslångt lärande i hela Enköping. Lyfta fram kulturen som en del i det livslånga lärandet. Skapa förutsättningar för kunskap om Enköpings historia.

## **Skapa förutsättningar för att leva ett självständigt liv**

### **Mål 8 – I Enköping har vi väl fungerande metoder och arbetsätt för integrering**

#### **Prioriterad riktning: Social hållbarhet**

Implementering och utveckling av social hållbarhets perspektiv i förvaltning och nämnd. Fortsätta arbetet med att säkerställa att barns rättigheter inom upplevelsenämndens ansvarsområde efterlevs.

### **Risker/möjligheter**

Kultur, fritid, idrott, fritidsliv och besöksnäring är viktiga delar i en attraktiv stad med levande landsbygd som en mångfald av människor väljer att besöka, leva eller bo i. Upplevelsenämndens uppdrag har sin utgångspunkt i det kulturpolitiska och idrottspolitiska programmen för Enköpings kommunkoncern.

Omvärldsfaktorer som påverkar upplevelsenämndens verksamheter är bland andra den ökade polariseringen och segregationen, minskad tillit och ökad upplevd otrygghet, digitalisering, urbanisering samt den demografiska utvecklingen. Nämnden har fortsatt fokus på att skapa förutsättningar för goda livsvillkor, en meningsfull fritid, ett rikt kulturliv och ett livslångt lärande för att öka välfärden och tillväxten i Enköping.

Kairos Futures senaste omvärldsanalys beskriver områden som är viktiga att ha i beaktande tillsammans med vision och målbild. De lyfter fram sex övergripande trendområden som har stor påverkan på framtiden: när krisen kommer, konflikt mellan stad och land, den digitala revolutionen, arbetsmarknadens utmaningar, ökad polarisering och segregationen samt post-sanningseran är kommen.

Den ökade polariseringen och segregationen riskerar att försvåra möjligheter till en berikande kultur och fritid för alla, samt att alla ska känna sig inkluderade i och därigenom värna om demokratin. Ett socialt uthålligt samhälle handlar i grunden om tillit mellan människor. Detta grundar sig på att människor känner gemenskap, ingår i meningsfulla sammanhang och är en del av

arbetsmarknaden, något där upplevelsenämnden med dess verksamheter bidrar. Tillit och socialt kapital kan ses som navet för ett väl fungerande samhälle. Människors tillit till varandra och samhällsinstitutioner är grundläggande för såväl ekonomisk utveckling som social välfärd där också upplevelsenämnden har ett stort ansvar.

Förväntningar på välfärdstjänster och samhällsservice förändras i takt med ekonomisk utveckling och när information, kunskap och tillgänglighet ökar. Detta kan leda till orimliga krav och orättvis fördelning av våra samhällstjänster genom att exempelvis den med störst krav får mest. Om urbaniseringen fortsätter kommer Enköping behöva fundera på vilken samhällsservice som måste finnas på alla ställen – och till vilket pris. Digitaliseringens införande har fört med sig mycket positivt såsom effektivisering av arbete med bland annat automatisering. Den kan skapa mer gynnsamma förutsättningar för att exempelvis bo på landsbygden.

Den demografiska utvecklingen innebär att det blir färre personer i arbetsför ålder som kommer att kunna bidra till skatteunderlaget. Utöver minskade skatteintäkter betyder det också att behovet av den kommunala servicen ökar och att det behövs fler förskolor och grundskolor samt fler äldreboenden och mer personal. Det medför i sin tur ett ökat krav på organisatorisk utveckling där samverkan och helhetsperspektivet blir avgörande. Gruppen i arbetsför ålder är inte tillräckligt stor för att försörja välfärden. Den utvecklingen kommer att påverka upplevelsenämndens arbete. Den ökande befolkningen i Enköping innebär att det är fler invånare som ska använda kultur- idrotts- och motionsanläggningar, liksom annan service och tjänster som upplevelsenämnden erbjuder. Det medför också ökande kostnader för drift och underhåll, i kombination med de årliga effektiviseringarna, samt krav på att nämnden prioriterar inom befintlig ram och har en budget i balans.

Det är viktigt att skapa förutsättningar för att olika aktörer ska kunna skapa möjligheter till en meningsfull fritid för alla. Upplevelsenämnden ser att flera aktörer behöver samverka både inom kommunkoncernen och utanför med bland annat civilsamhället och näringslivet.



Välj datum.

En fortsatt pandemi alternativt post-pandemi med förändrat beteendemönster och dess effekter kan påverka genomförande av verksamhet. Vissa prioriteringar i årsplanen kan påverkas till exempel genom att de måste ställas in eller utföras i mer begränsad omfattning eller med förändrat utförande. Utbud och tillgänglighet kan därmed begränsas för olika målgrupper, besökare och invånare.

För att hantera risken bör det i planering av genomförande av de prioriteringar, som särskilt kan beröras av pandemin, ses över hur de kan genomföras trots fortsatt pandemi alternativt post-pandemi även under delar av eller hela 2022. I sammanhanget bör man ta vara på tidigare erfarenheter samt även utveckla ytterligare säkra sätt att genomföra aktiviteter. Något som kräver ytterligare digital utveckling av den egna organisationens agerande och omställningen till nya arbetssätt med hjälp av teknik och data. Det skapar förutsättningar för att frigöra resurser till välfärden, att genom förändrade arbetssätt och verksamhet bättre kunna svara upp mot samhällets och invånarens behov. Under 2022 vill upplevelsenämnden fokusera bland annat på värdeskapande processer och hur de kan utvecklas med stöd av servicemodellen och nya arbetssätt samt att stärka den digitala mognaden i organisationen.

Risk för obalans i ekonomin på grund ekonomiska effekter av pandemin, även på längre sikt. För att säkerställa god styrning och god ekonomisk hushållning kommer upplevelsenämnden att vara uppmärksam på signaler om obalans i ekonomin genom löpande uppföljning. Nämnden kommer vidare ha en kontinuerlig dialog med förvaltningen för att säkerställa sund och hållbar ekonomi. Vi behöver snabbt kunna agera på förändrade krav och förutsättningar. Organisationen måste präglas av tydlighet, effektivitet och transparens. För att frigöra resurser för att behålla och utveckla verksamhet, behöver det interna arbetet med att hitta kostnadseffektiva lösningar att fortsätta. Mål och uppdrag behöver vara tydligt och mätbart. På så sätt utvecklas nämndens förutsättningar för service.

Fortsatt pandemi men också införandet av delvis arbete på distans skapar risk för ökade arbetsmiljöproblem för samtlig personal, såväl medarbetare som chefer. Det gäller både fysisk arbetsmiljö såväl som psykosociala arbetsmiljöproblem. För att hantera detta och minska konsekvenserna av risken

## Rapport

9 (20)

Välj datum.

kommer det att göras åtgärder inom ramen för internkontrollplanen, se bilaga internkontrollplan 2022, samt löpande uppföljning. Vi behöver också säkra kompetensförsörjning för de kommande åren, vilket också är viktigt för hela kommunala sektorn. För att stärka upplevelsenämnden och dess förvaltning som en attraktiv arbetsgivare är det prioriterat att arbeta med ett hållbart arbetsliv. Det innebär att fortsatt arbeta med en arbetsmiljö i balans i alla verksamheter, stärka det systematiska arbetsmiljöarbetet och arbeta för friska arbetsplatser. En viktig förutsättning är att tydlighet och tillit i ledning och styrning utvecklas. Att vara en attraktiv arbetsgivare är viktigt för att behålla, attrahera och ytterst skapa en bra service med god kvalitativ verksamhet. Vi behöver fortsätta att utveckla former för hur medarbetares kompetens kan tillvaratas på bästa sätt. Varje chef måste ha rätt förutsättningar för sitt uppdrag.

## Årets budget

### Driftbudget

Den beslutade budgetramen för Upplevelsenämnden är 152,9 miljoner kronor för 2022 enligt kommunfullmäktiges beslut den 14 juni 2021. Budgetramen för 2021 uppgick till 152,3 miljoner kronor. Under året har sponsringsuppdraget flyttats till annan nämnd vilket medför att budgetramen har justerats med 0,1 miljoner kronor till 152,2 miljoner kronor. I budgetramen 2021 fanns en engångssumma för utbetalning av ett tillfälligt investeringsstöd på 3,0 miljoner under 2021, avsedd för skatepark, som är justerat i ramen för 2022.

### Större förändringar

Schablonerna för ökade kostnader är lika för samtliga nämnder i kommunen. Till budget 2022 har följande uppräkningsfaktorer använts:

- Löneökning på 2,0 %
- Prisökning på 1,8 %
- Hyreskostnader 1,9 %

Uppräkningsfaktorn beräknas på nettokostnaden, kostnad minus intäkt, på budget 2021. Upplevelsenämndens intäkter har ökat väsentligt under 2021. Den främsta anledningen är att verksamheten på Pepparrotsbadet har startats upp. Intäkterna från Pepparrotsbadet uppgår till 28 procent av budgetramen och året innan var motsvarande siffra 20 procent.

Utöver hyreskompensationen på 1,9 procent har kostnader för lokalhyror minskat med 6,1 miljoner kronor på grund av justering enligt internhyresmodellen i kommunen. Den största anledningen är minskad hyra för Pepparrotsbadet och påverkan av simhallens flytt från idrottshuset som tillsammans minskar kostnaden med 5,7 miljoner kronor. Denna förändring används till ökade kostnader för bland annat vattenrening och minskade intäkter i Pepparrotsbadet. Bland andra större förändringar kan nämnas en större ökning av hyran för Örsundsbrokolans idrottshall samt minskad hyra för Motorstadion, Fjärdhundrabadet och bibliotek och andra lokaler på Ågatan 29.

Totalt beräknas kapitaltjänstkostnaderna (avskrivning och ränta för investeringar) öka med 1,3 miljoner kronor mellan 2021 och 2022. Investeringen friidrottsanläggning Enavallen färdigställdes under mitten av år 2021. I budgetramen för 2022 har kompensation getts med 0,5 miljoner kronor för kapitaltjänstkostnader för ytterligare ett halvt år gällande investeringen friidrottsanläggning Enavallen, medan den andra halvan kompenserades i budgetramen för år 2021. Ökade kostnader för markanläggningar och inventarier har äskats i ramökning men inte tilldelats i budgetramen 2022. Detta innebär att 0,7 miljoner kronor finansieras i egen ram.

Under 2022 beräknas investeringarna omklädningsrum korsängsfältet och flytt av förråd och personal från Enavallen till Kaptensgatan vara färdigställda. I och med att dessa investeringar har förskjutningar i tidplanen samt att det finns förändringar i andra projekt finns ett budgetutrymme på 0,9 miljoner kvar.

Nämnden har för övrigt ökade overheadkostnader, nämndarvoden samt ser en minskning av schablonersättning för mottagande till nyanlända.

## Äskanden

Följande äskanden har gjorts:

- Personal för bemanning av idrottshusets reception och hyresökning för idrottshuset för bland annat ombyggnation för en central fritidsbank.
- Intäktsuppräknings: kompensation för nettokostnadsuppräknings.
- Ökad budget för kapitaltjänstkostnader.

Nämnden har inte fått kompensation för någon del av äskandena.

## Nya uppdrag

Projekt kulturhus Joar har gått vidare till programhandlingsfas.

Upplevelsenämnden beslutade under 2021 att beställa programhandling av tekniska nämnden. Tekniska nämnden beslutade i sin tur under 2021 att ge samhällsbyggnadsförvaltningen i uppdrag att starta framtagande av programhandling. Upplevelseförvaltningen arbetar under året utifrån programhandlingen som sakkunniga för verksamheten.

Utredning pågår under 2021 och förslag finns på att införa en ny bidragskategori och ge investeringsbidrag till civilsamhället. I budgeten finns 0,6 miljoner kronor avsatt till investeringsbidrag. Enligt gällande bidragsregler har en ny stödform tillkommit samt en ökning av total budget för bidragen till civilsamhället med 0,1 miljoner kronor.

## **Effektivisering/besparing och intäktsökning**

Ändring av taxor och avgifter för 2022 beräknas ge en intäktsökning på 0,6 miljoner kronor.

### **Uppsagda lokaler**

Under 2021 har lokalen där de administrativa enheterna inom Idrott och fritid och utveckling och stöd sagts upp. Utveckling och stöd kommer flytta till en annan lokal, medan idrott och fritid flyttar tillbaka till idrottshuset.

Gamla brandstationen Grillby har sagts upp från årsskiftet 2021/2022. Lokalen har varit avsedd för förvaring av material och fordon som nu flyttas till andra befintliga lokaler.

Uppsägning av ungdomens hus under 2020 och flytt av verksamheten till Romberga under 2021.

Effektiviseringar och besparingar som gjordes under 2021 var att en tjänst som museilärare och en tjänst som vaktmästare inte återsätts samt flytt av brottarlokalen till idrottshuset. Dessa åtgärder väntas ge en effekt om ytterligare 0,3 miljoner kronor under 2022.

I övrigt har inga effektiviseringar behövs göras till 2021. Förvaltningen har under året påbörjat ett arbete om effektiviseringar/besparingar som ger utfall på längre sikt.

## **Budgetram per verksamhet**

Budgetramarna för 2022 har fördelats till respektive verksamhetsområde som därefter har lagt detaljbudget enligt kommunens valda rapporteringsnivå. Verksamheterna har därefter gjort prioriteringar som krävs för sin budgetram. Nedan sammanfattas det största omprioriteringarna:

Välj datum.

- Budget för arrangemanget Höstglöd har minskat med 0,2 miljoner kronor.
- Under 2022 kommer 0,2 miljoner kronor avsättas för museets del i programhandling av kulturhus Joar. Det avser detaljplaneringar av de kommande utställningslokalerna.
- Museets pedagogiska verksamhet förändrades under 2021 genom effektivisering i form av att en museipedagogtjänst inte ersattes vid pension. Det museipedagogiska uppdraget med bland annat visningsverksamhet för skolelever kommer att lösas genom en omprioritering av en tillfälligt vakant tjänst som gör det möjligt att anställa en vikarierande museipedagog.
- Upplevelsenämnden har tagit över ansvaret för hela vattenreningen i Pepparrottsbadet och Fjärdhundrabadet från samhällsbyggnadsförvaltningen. Det medför ökade personal- och driftkostnader men samtidigt också minskade hyreskostnader.
- Ökade personalkostnader på Pepparrottsbadet som i huvudsak utgörs av kostnader för sommarvikarier som inte budgeterades 2021 och ökade timvikariekostnader för att introducera alla årskortsinnehavare i gymmet.
- Minskade intäkter på Pepparrottsbadet som till största delen beror på den sena starten av försäljning av årskort till badet och gymmet under 2021. Effekten av de minskade intäkterna 2021 kommer även att påverka intäkterna för 2022. Ytterligare anledningar är att relaxen inte kan ta emot så många besökare som beräknat. Samt att uthyrning av lokaler inte ser ut att nå de nivåer som tidigare beräknats.
- Budgeten för åtgärder gällande reparationer och underhåll i Bredsand har reducerats för att nå en budget i balans. Detta innebär att eventuella åtgärder kan behöva skjutas fram till 2023.
- Tillkommande taxor för förråd och verksamhetslokaler medför ökade intäkter.

Budget för 2022 är fördelad enligt nedan:

Verksamhet (Belopp i Mkr)	Budget 2021	Budget 2022	Förändring
Turistinformation	-2,8	-2,9	-0,1
Allmän kulturverksamhet	-14,2	-14,9	-0,7
Bibliotek	-14,5	-15,0	-0,5
Kulturskola	-12,0	-12,1	-0,1
Idrotts- och fritidsanläggningar	-85,6	-84,2	1,4
Fritidsgårdar	-7,3	-7,0	0,3
UPF OH	-10,7	-11,3	-0,6
Integration	-0,5	-0,6	-0,1
Föreningsbidrag exkl. bidrag till kultur, fritid, integration	-3,7	-3,9	-0,2
Övriga verksamheter	-0,9	-1,0	-0,1
<b>Total budget</b>	<b>-152,2</b>	<b>-152,9</b>	<b>-0,7</b>

Bidrag till civilsamhället är fördelade på ett antal olika verksamhetskategorier enligt kommunens valda rapporteringsnivå<sup>1</sup>.

Under 2021 har förvaltningen förändrat arbetet med ekonomi, vilket innebär att en ekonomiassistent har flyttats från idrott och fritid till utveckling och stöd. En annan större budgetflytt som är gjord är att kostnader och intäkter för skatehallen flyttats till idrott och fritid från fritidsgårdarna.

## Investeringsbudget

Bland de prioriterade investeringarna 2022-2026 (enligt kommunfullmäktiges årsplan med budget 2022 och plan 2023-2024) nämns följande investeringar för upplevelsenämnden:

- Renovering och utveckling av kulturhus Joar
- Omklädningsrum Korsängen även innehållande läktare och speakertorn

<sup>1</sup> Kommunen följer rapporteringsnivån enligt den verksamhetsindelning som Statistiska centralbyråns räkenskapsammandrag (RS) använder sig av för driftsredovisningen.

Välj datum.

Enligt kommunfullmäktiges årsplan finns investeringsutgifter för upplevelsenämndens fastigheter med 101,0 miljoner kronor samt markanläggningar och inventarier för 11,7 miljoner kronor under 2022.

Fastigheterna ligger under tekniska nämnden, medan markanläggningar och inventarier ligger under Upplevelsenämnden.

De fastighetsinvesteringar som ingår i planen är följande:

- Kulturhus<sup>2</sup>
- Korsängen omklädningsrum<sup>3</sup>
- C-paviljong Enavallen, förråd och omklädningsrum<sup>4</sup>
- Hyresgästanpassningar

Både Korsängen omklädningsrum och C-paviljongen har upplevelsenämnden beställt av tekniska nämnden. Upplevelsenämnden har även tagit beslut om att beställa programhandling för kulturhus Joar av tekniska nämnden under 2021. Maskinpark och personalutrymmen på kaptensgatan beräknas vara färdigställda och tagna i bruk under 2022. I driftbudgeten finns budget avsatt för ökade driftskostnader för de investeringar som beräknas vara färdigställda under 2022.

---

<sup>2</sup> Programhandling för Kulturhus Joar beslutades av upplevelsenämnden 2021, ärende UPN2021/192.

<sup>3</sup> Omklädningsrum, speakertorn samt läktare på korsängsfältet är beställt av tekniska nämnden under 2021 (se ärende UPN 2021/202).

<sup>4</sup> Ny C-paviljong beställdes av upplevelsenämnden under 2020 (se ärende UPN2021/52).



Investeringsplanen för de investeringar som nämnden ansvarar för ser ut enligt följande:

Investering	Tas i bruk (År)	Total projekt- utgift	Utgift 2022
<b>Markanläggningar och inventarier</b>			
Konstgräsplan	2022	-10,0	-5,0
Markanläggningar reinvestering	2022	-2,5	-1,7
Inventarier reinvestering	2022	-5,0	-5,0
<b>Summa markanläggningar och inventarier</b>			<b>-11,7</b>
Avgår enligt beslut under 2021 – Konstgräsplan		-10,0	-5,0
<b>Summa markanläggningar och inventarier</b>			<b>-7,7</b>

Kommunfullmäktige har beslutat om en investeringsutgift på 11,7 miljoner kronor i årsplanen för 2022. Upplevelsenämnden har under 2021 beslutat att inte genomföra investeringen konstgräsplan, se ärende UPN2021/89, som fanns med redan i årsplanen för 2021 och beräknades vara färdigställd under 2022. Nämnden har tagit detta beslut främst ur perspektivet att ta ett kommunövergripande ansvar för kommunens ekonomi och totala investeringstyngd. Ingen kompensation finns med i budgetramen för 2022 för driftskostnadsökning för denna investering.

### Beskrivning av reinvesteringar

Upplevelsenämnden har blivit tilldelade 1,7 miljoner kronor för reinvestering i markanläggningar och 5,0 miljoner kronor för reinvestering i inventarier med mera. Denna investeringsbudget har nämnden rätt att förfoga över. Förvaltningen har rätt att besluta nya investeringar enligt delegationsordningen samt omprioritera inom och mellan dessa poster i enlighet med attestreglemente. I budgeten för 2022 fördelas investeringsmedlen enligt följande:

Välj datum.

- Inventarier med mera: 2,9 miljoner kronor
- Markanläggningar<sup>5</sup>: 3,8 miljoner kronor

2,1 miljoner kronor av investeringar är nyinvesteringar. Vid behov justeras fördelningen under innevarande budgetår.

Inom denna budget ingår även inventarier för flytt av verksamheten från C-paviljongen på Enavallen till Kaptensgatan.

Dessa investeringar består bland annat av:

#### **Inventarier med mera:**

- Traktor
- Läktare
- Brygga till Nylada
- Ny belysning på konstgräsplanen på korsängsfältet

#### **Markanläggningar:**

- Nytt utegym i Hummelsta, Örsundsbro och på korsängsfältet.
- Ny softbollsplan
- Utbyte av spontanidrottsplats på Romberga när-idrottsplats

## **Intern kontrollplan 2022**

Granskningsområde/risk	Riskvärde	Beskrivning	Kontrollmoment/åtgärd	Ansvarig	Tid
------------------------	-----------	-------------	-----------------------	----------	-----

---

<sup>5</sup> I posten markanläggningar ingår även markinventarier.

# Rapport

18 (20)

Välj datum.

Granskningsområde/risk	Riskvärde	Beskrivning	Kontrollmoment/åtgärd	Ansvarig	Tid
Inköp och upphandling	S:2 K:3 R:6	Risk för brister och felaktigheter gällande inköp och upphandling Risk att bryta mot lagen om offentlig upphandling	Följa ramavtal och utföra korrekta upphandlingar genom medvetenhet, utbildnings- och kompetensinsatser.	Chef - Utveckling och stöd.	Klart under 2022
Korruption och oegentligheter.	S:2 K:4 R:8	Risk för korruption och oegentligheter såsom mutor jäv m.m.	Styrdokument - såsom gällande etiska regler, representation, mutor och jäv, m.m. tas upp och diskuteras i LG, vid varje verksamhet samt vid nämnd. Utveckla systematiken, och skapa rutiner för situationer som har och göra med korruption och oegentligheter såsom mutor jäv  Föreläsningstillfälle om korruption och	Respektive chef för sin verksamhet. Chef - Utveckling och stöd arrangerar föreläsning.	Klart under 2022

# Rapport

19 (20)

Välj datum.

Granskningsområde/risk	Riskvärde	Beskrivning	Kontrollmoment/åtgärd	Ansvarig	Tid
			oegentligheter för ledning/nämnd		
Effekter av verksamhet i relation till insatta resurser.	S:3 K:2 R:6	Risk att vi använder befintliga resurser ineffektivt utan att beakta konsekvenser.	Åtgärder: Konsekvensanalyser av prioriteringar och ekonomiska satsningar i tjänsteskrivelser Ekonomiska analyser och effekter tas upp mer återkommande i ledningsgrupper och nämnd.  Jämförelser andra kommuner sker systematiskt.  Ökad fokus på skapandet av en resultatkultur.	Chef – Utveckling och stöd.  Verksamhetscontroller och förvaltningsekonom.	Klart under 2022
Arbetsmiljö	S:3 K:3 R9	Risk för ökade arbetsmiljöproblem för personal på grund av omfattande distansarbete. Gäller såväl fysisk arbetsmiljö	Digitala skyddsronder. Ökad omfattning följa utvecklingen gällande sjukfrånvaro. Ökat fokus på arbetsmiljöfrågor, såväl fysiska som psykosociala i löpande avstämningar	Respektive ansvarig chef	Under 2022

# Rapport

20 (20)

Välj datum.

Granskningsområde/risk	Riskvärde	Beskrivning	Kontrollmoment/åtgärd	Ansvarig	Tid
		i form av arbetsplats och arbetsverktyg, såväl som psykosocial arbetsmiljö i form av ensamhet och avsaknad av social närvaro.	medarbetare/chefer Genomföra utbildningar för chefer ang. att leda på distans vid behov.		



[www.enkoping.se](http://www.enkoping.se)

Paragraf 207

Ärendenummer UAN2021/641

## **Årsplan 2022 med budget och internkontrollplan**

### **Beslut**

1. Utbildnings- och arbetsmarknadsnämnden antar Årsplan med budget 2022, daterad den 15 december 2021.
2. Utbildnings- och arbetsmarknadsnämnden antar Plan för intern styrning och kontroll 2022, daterad den 22 november 2021.

### **Beskrivning av ärendet**

I enlighet med Enköpings kommuns styrmodell tar utbildnings- och arbetsmarknadsnämnden varje år fram en årsplan som enbart beslutas av nämnden och ska ses som ett komplement till nämndens långsiktiga plan. I årsplanen beskrivs de förutsättningar som behöver tas i beaktning inför planering av 2022 och prioriterade åtgärder har identifierats utifrån den nulägesbilden. I årsplanen finns också internbudget och investeringsbudget med och som en bilaga ligger nämndens plan för intern styrning och kontroll 2022.

Ärendet har beretts i utbildningsförvaltningens ledningsgrupp samt vid en workshop med arbetsutskottet den 14 oktober 2022 och en workshop med nämnden den 16 november 2022. Större justeringar i årsplanen som gjorts med anledning av inspelen under workshopen med nämnden är markerade med gult i bilaga 01.

### **Utbildningsförvaltningens bedömning**

Ett arbete har gjorts med 2022 års årsplan för att analys och prioriterade aktiviteter ska ta sin utgångspunkt i och ta till vara på den analys som redan gjorts i det systematiska kvalitetsarbetet under året i nämndens samtliga verksamheter. Arbetet med få en tydligare röd tråd i planerings- och uppföljningsarbetet, bättre analysunderlag och träffsäkrare åtgärder behöver dock fortsätta 2022. Detta lyfts också i årsplanen som en aktivitet.

Vad gäller planen för intern styrning och kontroll finns även där förbättringsområden som kommer hanteras inom ramen för det utvecklingsarbete som beskrivs ovan. För att en väl genomtänkt prioritering av risker ska kunna göras förutsätter det en väl genomarbetad riskanalys. Det arbetet behöver i sin tur vara integrerat i det övergripande planerings- och uppföljningsarbetet för att inte bli ett arbete som utförs separat och inte tar till vara på övriga analyser. Trots att arbetet kan förbättras vad gäller framtagandet av planen så är förvaltningens bedömning



att de risker som identifierats i 2022 års plan bör prioriteras i arbetet med att säkerställa en rättssäker och ändamålsenlig verksamhet.

#### **Bilagor/beslutsunderlag**

Bilaga 01. Förslag till Utbildnings och arbetsmarknadsnämndens årsplan med budget 2022, daterat 2021-11-22

Bilaga 02. Förslag till Plan för intern kontroll 2022, daterat 2021-11-22

#### **Utbildningsförvaltningens förslag till utbildnings- och arbetsmarknadsnämnden**

1. Utbildnings- och arbetsmarknadsnämnden antar förslaget till Årsplan med budget 2022, daterat den 22 november 2021.
2. Utbildnings- och arbetsmarknadsnämnden antar förslaget till Plan för intern styrning och kontroll 2022, daterat den 22 november 2021.

#### **Utskottets beredning**

Utbildnings- och arbetsmarknadsnämndens arbetsutskott har berett ärendet den 1 december 2021.

#### **Utskottets förslag till utbildnings- och arbetsmarknadsnämnden**

1. Utbildnings- och arbetsmarknadsnämnden antar förslaget till Årsplan med budget 2022, daterat den 22 november 2021.
2. Utbildnings- och arbetsmarknadsnämnden antar förslaget till Plan för intern styrning och kontroll 2022, daterat den 22 november 2021.

#### **Yrkanden**

Solweig Eklund (S) yrkar att texten i årsplanen under punkt 10, första stycket ska ändras till: *Ta nästa steg i samarbetet mellan utbildningsförvaltningen och socialförvaltningen, bland annat genom att vidareutveckla och tydliggöra nämndens arbetsmarknadspolitiska intentioner.*

Texten "Ta nästa steg i samarbetet mellan utbildningsförvaltningen och socialförvaltningen kopplat till framtida AME-uppdrag utifrån rapport som kommer på nämnden december 2021" ska tas bort och ersättas med kursiv text ovan.

#### **Beslutsgång**

Ordförande finner att det finns ett yrkande om ändring av text i årsplanen. Han frågar om nämnden kan godkänna att texten ändras och årsplanen dateras om till dagens datum; 2021-12-15 och finner att så sker.





\_\_\_\_\_

Kopia till:  
Kommunstyrelsen; [ks.dia@enkoping.se](mailto:ks.dia@enkoping.se)

# Utbildnings- och arbetsmarknadsnämndens årsplan med budget 2022



ENKÖPINGS  
KOMMUN

Ärendenummer  
UAN2021/641

---

**Dokumenttyp**  
Årsplan

**Beslutad av**  
Utbildnings- och  
arbetsmarknadsnämnden  
**Gäller för**  
Nämndens verksamheter

**Gäller f.om.**  
2022-01-01

**Ansvarig funktion**  
Förvaltningschef

**Gäller t.om.**  
2022-12-31

**Reviderad**  
-

## Innehållsförteckning

Inledning .....	1
Röda tråden mellan planerna .....	2
Vad innehåller nämndens årsplan? .....	2
Vad är skillnaden mellan nämndens årsplan och långsiktiga plan? .....	2
Förutsättningar, prioriteringar och risker .....	3
Förutsättningar .....	3
Prioriteringar .....	3
Risker .....	3
Årets budget .....	4
Driftbudget .....	4
Investeringsbudget .....	4

### **Bilaga**

Plan för intern styrning och kontroll 2022 , daterad 2021-11-22

## Inledning

Efter snart 2 år av pandemi är mycket av restriktionerna borttagna, men det samhälle vi går tillbaka till ser inte likadant ut som när pandemin bröt ut. Det digitala mötet har blivit en självklarhet och fördelar och nackdelar från den "testbänk IRL" som digital pedagogik upplevt kommer över tid bli ett ännu bättre hjälpmedel i våra pedagogiska verksamheter. Men samhällsutveckling och pandemi har också påverkat situationen på arbetsmarknaden. Den internationellt sett höga arbetslösheten i Sverige är i mycket en konsekvens av en snabb omställning på arbetsmarknaden. Den har lett till en mismatch mellan arbetsökande och de resurser som arbetsmarknaden efterfrågar. De som står långt från arbete har också blivit många fler under pandemin.

2021 kommer antalet invånare i Enköping att öka med mer än 2 procent. Sannolikt kommer insikten att det går bra att jobba hemifrån några dagar i veckan fortsätta att påverka flyttströmmarna till Enköping. Vi kommer se fler familjer med barn och elever som vill ha en plats i Enköpings förskolor och skolor. Att bygga ut och modernisera våra skolor och förskolor kommer fortsatt vara en viktig uppgift för nämnden de kommande åren, skolbyggnader som ska ta emot barn och elever under många decennier.

Men det är minst lika viktigt att ge goda förutsättningar för och utveckla de verksamheter som ger våra barn och elever en bra start i livet. I kommunens långsiktiga plan finns specifika mål gällande behörighet till gymnasiet och examinationen från gymnasiet, men också några mål som beskriver elevernas och vårdnadshavarnas uppfattning om våra verksamheter. För bäst blir vi när vi kan samla alla krafter, lärare, vårdnadshavare och elever, kring samma mål.

Ett syfte med årsplanen är att ha extra uppmärksamhet på områden och åtgärder som adresseras för att vi ska nå de målsättningar som sattes upp för den 4-åriga planperioden. Utvecklingen ser mycket bra ut, men det finns fortfarande flera områden där vi kan ta ytterligare steg. Några sådana för 2022 är att öka antalet pedagoger i förskolan, harmonisera gymnasiets verksamhet med samhällsutvecklingen och i linje med Skolinspektionens rekommendationer, stärka analysförmågan och det systematiska kvalitetetsarbetet. Jag vill också nämna arbetet med att minska arbetslösheten hos de som står långt från arbetsmarknaden.

Att systematiskt arbeta med kvalitet är en viktig uppgift för att förbättra verksamhetens resultat, men det är också avgörande att det i en utvecklande

## Rapport

2021-12-15

2 (14)

organisation som UAN/UF finns en öppenhet för nytänkande. En stor del av Enköpingsborna har regelbundet kontakt med någon av våra verksamheter. Enköpingsborna ska uppleva att vi finns till för dem, och att den kommunala förskolan och skolan i Enköping alltid ska kunna vara ett förstahandsval som skapar de bästa förutsättningarna för våra elever när de går ut i vuxenlivet.

Mats Flodin (M)

Ordförande utbildnings- och arbetsmarknadsnämnden

## **Röda tråden mellan planerna**

### **Vad innehåller nämndens årsplan?**

Årsplanen består av årets plan och resurser för att nå nämndens långsiktiga plan. Årsplanen är till för att lokalisera vart på resan nämnden befinner sig för att uppnå de långsiktiga målen och med hjälp av uppdaterade förutsättningar och budgetramar beskriva prioriteringar för att nå dit, samt dess risker.

### **Vad är skillnaden mellan nämndens årsplan och långsiktiga plan?**

Nämndens långsiktiga årsplan beslutas vart fjärde år i både nämnden och i kommunfullmäktige i samband med en ny mandatperiod, till skillnad från nämndens årsplan som tas fram och beslutas varje år. De två planerna kompletterar varandra och ska ses i ett sammanhang.

Nämndens långsiktiga plan har en nära koppling till kommunfullmäktiges motsvarighet.

Årsplanen är en nedbrytning av den långsiktiga planen. Årsplanen ska fungera som en plattform att strukturera årets uppföljning kring. En väl genomarbetad årsplan ger förutsättningar för en tydlig uppföljning och därmed bättre styrning.

## **Förutsättningar, prioriteringar och risker**

### **Förutsättningar**

I den här delen lyfts de förutsättningar fram som särskilt behöver tas i beaktning inför planering av 2022.

### **Resultat**

Vad gäller de resultatmässiga förutsättningarna så sticker framförallt kommunfullmäktiges mål 5, Alla elever ska fullfölja gymnasieskolan med examen, ut då målet inte bedömdes vara på rätt väg vid senaste uppföljningstillfället. Den främsta förklaringen till detta är pandemin och den distansundervisning som gymnasieskolan tvingades till för att minska smittspridningen. Detta har bland annat lett till att flera elever fått förlängd studieplan. Insatser för att nå detta mål har påbörjats men fokus behöver fortsatt vara på detta mål 2022, bland annat genom att säkerställa att de som påbörjat

2021-12-15

ett fjärde år faktiskt får ta examen. Pandemin har också gjort utmaningen med att uppnå likvärdighet i skolan extra synlig då distansundervisningen slagit hårdast mot de som redan har svårast förutsättningar att nå läroplanens mål. Detta behöver hanteras.

Övriga mål bedöms fortsatt vara på rätt väg, samtidigt som det kommer vara en utmaning att faktiskt nå målen 2023. Pandemin har dessutom förändrat förutsättningarna att dessa mål, samtidigt som målbilden inte har justerats med anledning av detta.

Slutligen har Skolinspektionen inkommit med ett beslut efter en regelbunden kvalitetsgranskning (RKG). Beslutet innebär att ett utvecklingsarbete kring analys på huvudmannanivå behöver inledas på utbildningsförvaltningen under 2022.

### Ekonomi

När det gäller de ekonomiska förutsättningarna så har nämnden gjort ett överskott i budget 2021 trots en negativ nettokostnadsavvikelse för all utbildningsverksamhet utom gymnasieskolan (2020 års siffror). Nettokostnadsavvikelsen indikerar att kostnaderna för utbildningsverksamheterna är låga jämfört med vad verksamheten "borde" kosta med genomsnittlig ambitionsnivå och effektivitet. Förklaringen till att nämnden ändå gör ett överskott ligger i huvudsak i de kortsiktiga planeringsförutsättningarna. För det första fastställs budgetförutsättningarna för utbildnings- och arbetsmarknadsnämndens verksamheter i praktiken under hösten trots att beslut om ram tas redan i juni i kommunfullmäktige. Detta eftersom interna kostnader och hyror behöver fastställas innan en budget kan fördelas internt. Sena budgetbeslut blir särskilt problematiska för flera av utbildnings- och arbetsmarknadsnämndens verksamheter eftersom dessa planeras läsårsvis. När budgeten fastställs är vårterminens organisation redan klar och både besparingar och extra bidrag blir därför svåra att hantera under det första halvåret. Tillfälliga statsbidrag som behöver sökas och varierar år till år är ytterligare en förklaring till den kortsiktiga planeringshorisonten. Utmärkande för 2021 är också de extra tillskott som kommit från staten med anledning av Corona, som även de är tillfälliga.

Inför 2022 finns en extra satsning i kommunfullmäktiges årsplan på utbildnings- arbetsmarknadsnämnden. Satsningen på 10,6 miljoner finansierar några av de prioriteringar som identifierats, exempelvis de personalförstärkningar som



2021-12-15

beskrivs under mål 7. Samtidigt ligger också ett effektiviseringskrav från kommunfullmäktige på 0,3% som kommer behöva hanteras av samtliga av nämndens verksamheter.

### **Personal, organisation och samverkan**

Utmaningen framåt vad gäller personal framförallt att rekrytera behöriga förskollärare och lärare i fritidshemmen. Svårigheten att rekrytera beror främst på det är för få som utbildas. Rekryteringen försvåras dock ytterligare av de kortsiktiga budgeterna och villkorade statsbidragen som redan omnämnts då det medför att de anställningar som kan erbjudas ofta är tidsbegränsade och så länge som så är fallet är det svårt att rekrytera behörig personal. Detta gäller inte bara fritidshem och förskola utan kortsiktiga budgetar försvårar generellt en hållbar personalplanering.

Vad gäller samverkan med andra så bör Arbetsförmedlingen särskilt omnämnas. På grund av Arbetsförmedlingens omfattande omorganisation saknas det i nuläget ett upparbetat samarbete med myndigheten. Ett samverkansavtal behöver därför upprättas och ska enligt Arbetsförmedlingens regleringsbrev finnas på plats senast april 2022.

### **Lokaler**

Den snabba befolkningsutvecklingen i Enköpings kommun är fortsatt en tuff utmaning som kräver en proaktiv planering av nya lokaler för att ta emot fler elever samt att befintligt lokalbestånd renoveras och underhålls för att undvika oförutsedda och oönskade händelser såsom evakuering. Samtidigt finns det utvecklingsområden i befintlig styrkedja, både vad gäller nybyggnation och förvaltning, vilket försvårar arbetet. Sammantaget gör detta att lokalfrågorna tar mycket resurser i anspråk och är tidsmässigt krävande för rektorer, chefer och tjänstepersoner.

### **Corona**

Corona-pandemin har forcerat fram en digitalisering som nämndens verksamheter behöver dra lärdom och nytta av i omställning till ett mer digitaliserat arbetssätt, där det är önskvärt. Samtidigt begränsar lagstiftningen till viss del möjligheten till distansundervisning för de elever som under pandemin gynnats av den. En stor utmaning framåt är också det förmodade kunskapstappet och den ökade psykisk ohälsa inom gymnasiet och

vuxenutbildningen som uppstått under pandemin och som slagit olika mellan elevgrupper.

## **Förändringar i lagstiftning och regelverk**

Nya läroplaner och kursplaner i grundskolan och grundsärskolan börjar gälla höstterminen 2022 så ett arbete med att implementera dessa måste genomföras. Ett förslag ligger också från regeringen om att införa ämnesbetyg på för gymnasieskolan, gymnasiesärskolan och Komvux. Bli detta förslag verklighet behöver ett arbete påbörjas för att kunna tillämpa den nya lagstiftningen på utbildning som påbörjas efter den 20 juni 2025. Ytterligare en lagändring som ligger som förslag är att det ska införas en skyldighet för kommunerna att inom den kommunala vuxenutbildningen tillhandahålla en sammanhållen utbildning för vissa nyanlända. Om förslaget går igenom träder lagen ikraft redan augusti 2022 och behöver i så fall implementeras.

En ny Huvudöverenskommelse (HÖK21) är framförhandlat mellan SKR och lärarfacken som ska gälla fram till 31 mars 2024. En handlingsplan utifrån det nya avtalet behöver därför utformas under våren 2022.

En ytterligare förutsättning för 2022 som kommer behöva hanteras är att det blivit tydliggjort att det enligt nuvarande reglemente är utbildnings- och arbetsmarknadsnämnden som har samverkansansvaret för kommunens integrationsarbete. Tidigare var det kommunstyrelsen som hade detta i och med att det då fanns ett utpekat tjänstemannastöd.

## **Valår**

Avslutningsvis är 2022 ett valår vilket kan medföra att förväntningarna på vad förvaltningen ska leverera ökar. Oavsett valresultat behöver förvaltningen planera för introduktion av ny nämnd.

## Prioriteringar

### Årets prioriteringar utifrån de långsiktiga målen

Årets prioriteringar är kopplade till utbildnings- och arbetsmarknadsnämndens långsiktiga mål som i sin tur tar utgångspunkt i kommunfullmäktiges mål.

Målen i årsplanen är numrerade i samma ordning som kommunfullmäktiges övergripande mål. Texten direkt under varje mål är hämtad från utbildnings- och arbetsmarknadsnämndens långsiktiga plan och redogör för vad kommunfullmäktiges mål innebär för utbildnings- och arbetsmarknadsnämnden. Endast de mål som har prioriterade aktiviteter kopplat till sig 2022 har tagits med i årsplanen 2022.

### Skapa förutsättningar för delaktighet i samhällsutvecklingen och tilltro till demokratin

#### **2. Enköpingsborna känner förtroende för hur kommunen styrs och känner att de kan vara delaktiga i kommunens utveckling.**

För utbildnings- och arbetsmarknadsnämnden innebär målet att förtroende och känsla av delaktighet ska skapas för nämndens verksamheter. Genom att vidareutveckla kommunikationsarbetet ska invånarna få större kunskap om nämndens verksamheter.

- Planera för utbildning och introduktion av nämnd efter valet
- Se över kommunikation till medborgare kring kvalitetsredovisningen T3

## Skapa förutsättningar för ett livslångt lärande

### 4. Alla elever i grundskolan går ut 9:e klass med gymnasiebehörighet.

För utbildnings- och arbetsmarknadsnämnden innebär målet ett starkt fokus på elevers utveckling och lärande och verksamhetens resultat. För att nå målet är det viktigt att på varje nivå kunna följa elevers och studerandes utveckling och lärande över tid. Verksamhetens kvalitet ska tydliggöras i förmågan att höja elevers och studerandes resultat. Tidiga förebyggande och hälsofrämjande insatser ska ske för att minska ohälsa och öka trygghet. Digitalt stöd ska vara en självklar möjlighet i förskola och skola. Ett väl fungerande samarbete mellan förskola och grundskola och grundskola och gymnasieskola ska finnas. Nya arbetsformer och andra sätt att organisera undervisning ska utvecklas för bättre resultat.

- Utvärdera förstelärarnas roll i organisationen och skapa förutsättningar för att vidareutveckla deras uppdrag
- Införa den reviderade läroplanen för grundskolan (Lgr22) med därtill hörande kursplaneförändringar
- Delta aktivt i Skolverksprojektet "Verksamhetsutveckling för barn och elever som är nyanlända eller har annat modersmål än svenska" (Enöglaskolan och Kraftens förskola). Projektet pågår fram till december 2023.
- Vidareutveckla resultatuppföljningssystemet som följer elevers resultat i grundskola, gymnasieskola och vuxenutbildning samt verksamhetens resultat i förskolan
- Erbjud utbildningen "Undervisning i förskolan" (7,5hp) i samarbete med Uppsala universitet och Skolverket till förskollärare och rektorer i förskolan

## 5. Alla elever fullföljer gymnasieskolan med examen.

För utbildnings- och arbetsmarknadsnämnden betyder målet att på varje nivå kunna följa och möta elevers och studerandes utveckling och lärande över tid. Verksamhetens kvalitet ska tydliggöras i förmågan att höja elevers och studerandes resultat. Systematisk resultatuppföljning över tid ska fortsatt utvecklas. Förebyggande och hälsofrämjande insatser ska ske för att minska ohälsa och risken för avhopp från gymnasieutbildningar. Fungerande digitalt stöd ska vara en självklarhet. Nya arbetsformer och andra sätt att organisera undervisning ska utvecklas för bättre resultat.

- Genomföra projekt under ledning av SKR: "Uppdrag fullföljd utbildning" med fokus grundskola, vuxenutbildning, gymnasiet och KAA (kommunens aktivitetsansvar för ungdomar)
- Särskild satsning på att hantera och förbygga psykisk ohälsa, med utgångspunkt från den påfrestning pandemin inneburit för gymnasieeleverna.
- Utveckling av arbetssätt inom KAA (kommunens aktivitetsansvar för ungdomar)

## 6. Enköping är en attraktiv skolkommun för både personal, elever och vårdnadshavare.

För utbildnings- och arbetsmarknadsnämnden betyder målet att barn och elever ska ges goda möjligheter att utvecklas och lära med goda resultat. Ändamålsenliga lokaler, stimulerande utemiljö och god arbetsmiljö för personal ska bidra till att skapa en attraktiv skolkommun. Personal ska ha goda möjligheter till kompetensutveckling. Nya former för arbetsorganisation och nya arbetssätt ska utvecklas. Digitalt stöd för undervisning och kommunikation ska vara en självklarhet i alla skolverksamheter. Lokala forskningsmiljöer ska utvecklas i samarbete med Uppsala universitet. Eftergymnasiala högskolekurser ska kunna förläggas i Enköping.

- Utveckla det systematiska kvalitetsarbetet med syfte att stärka analysen och få en röd tråd i planerings- och uppföljningsarbetet
- Arbeta för att öka andelen behöriga lärare inom fritidshem respektive förskola
- Beställa förstudie för ytterligare ny grundskola
- Säkerställa fortsatt arbete med evidens och forskningsanknytning genom bland annat fullföljd examen för kommundoktoranderna.

2021-12-15

- Fortsatt digitalisering av arbetsätt med utgångspunkt i den utveckling pandemin medfört
- Skapa och genomföra enkät för vårdnadshavare i grundskola
- Påbörja arbetet med säkrare former för APL (arbetsplatsförlagt lärande), branschspecifik utbildning och högre utbildning
- Ta fram en handlingsplan utifrån den nya Huvudöverenskommelsen (HÖK21)

## **7. Alla elever och studerande får vägledning och stöd utifrån sina egna behov och förutsättningar.**

För utbildnings- och arbetsmarknadsnämnden betyder målet att studie- och yrkesval ska börja med att barn och elever lär känna sig själva, sina förmågor, behov och möjligheter. Skolan ska erbjuda god orientering om de möjligheter som finns för varje individ att lära och utvecklas vidare. Verktyg för att följa varje elevs lärande ska vidareutvecklas i alla skolformer. Stöd ska ges elever efter identifierade behov. Elevhälsans förebyggande och hälsofrämjande arbete ska fortsätta utvecklas från förskola till gymnasieskola och vuxenutbildning. Ett nära samarbete med regionen och andra aktörer ska bidra till ett starkt stödjande nätverk omkring elever och studerande.

- Genomföra andra delen av Forskningscirkel kring likvärdighet och segregation och ta tillvara på forskningscirkelns resultat i fortsatt arbete
- Erbjuder fortbildning inom området "riktat särskilt stöd till barn/elever"
- Se över arbetet med att analysera skillnaden mellan pojkars och flickors resultat samt genomföra kompetensutvecklingsinsats för personal i grundskolan och gymnasieskolan
- Personalförstärkning och utbildning kring studiehundledning i grundskola, gymnasieskolan och SFI

**Skapa förutsättningar för att leva ett självständigt liv**

**8. I Enköping har vi väl fungerande metoder och arbetssätt för integrering.**

För utbildnings- och arbetsmarknadsnämnden är goda möjligheter till integration och inkludering förutsättningar för att nämndens verksamheter ska kunna arbeta i riktning mot nationella och lokala mål. Ett aktivt arbete med värdegrunden i förskolans, skolans och vuxenutbildningarnas verksamheter ska pågå i det dagliga arbetet. Goda rutiner och effektiva arbetssätt ska finnas i kommunen för att ta emot, stödja och vägleda nyanlända till boende och arbete. Jobbcentrum ska vara ett väl fungerande verktyg för att få människor som står utanför arbetsmarknaden i jobb. Vår ambition är att öka verksamhetens effektivitet så att vi når ett resultat jämförbart med de bästa kommunerna i Sverige.

- Ta fram ett samverkansavtal Arbetsförmedlingen
- Öka tillgängligheten genom att öka flexibiliteten inom Komvux när det gäller kurser, innehåll och tid utifrån tillgänglighet och målgruppernas behov.
- Utveckla uppdraget om samverkansansvar för kommunens integrationsarbete

**10. Arbets sökande i Enköping får stöd för att etablera sig på arbetsmarknaden eller i annan sysselsättning.**

För utbildnings- och arbetsmarknadsnämnden innebär målet ett starkt fokus omkring arbetet för människors möjligheter till egen försörjning. Stöd för personer som står långt från arbetsmarknaden ska ges i form av kartläggning, vägledning, möjligheter till fortsatta studier eller praktik och så småningom egen försörjning.

- Ta nästa steg i samarbetet mellan utbildningsförvaltningen och socialförvaltningen, bland annat genom att vidareutveckla och tydliggöra nämndens arbetsmarknadspolitiska intentioner
- Utveckla samarbetet med kommunens näringslivsavdelning med syfte att få ett närmare samarbete med näringslivet kring praktikplatser (APL) och arbetsmarknadsinsatser
- Säkerställa att upphandling används som ett verktyg för att få fram praktikplatser (påbörjat hösten 2021)

## **15. I kommunen tar vi ansvar för vår natur och bidrar till hållbara miljöer.**

För utbildnings- och arbetsmarknadsnämnden innebär målet ett stort ansvar för hur kommande generationers kunskaper, beteenden och livsmönster kommer att formas för en hållbar framtid. Alla nämndens verksamheter ska vara miljödiplomerade 2023. Miljödiplomeringen ska ske genom ett fungerande miljöledningssystem på alla nivåer. Varje nivå ska i en miljöberättelse beskriva hur arbetet med hållbarhet, miljöfrågor och miljöförbättrande åtgärder ska genomföras.

- Utforma förvaltningens deltagande i Viable cities
- Arbeta för att integrera och öka kunskap om vattenfrågor och hållbar utveckling i skola och förskola i enlighet med kommunens åtagande i Hållbarhetslöfte Vatten



## **Medarbetarmål**

- 1. Ökat medarbetarengagemang**
- 2. Ledare/chefer känner att de har rätt förutsättningar att göra ett bra jobb och utvecklas i sin roll**
- 3. Sjukfrånvaron i Enköping ska minska**
- 4. Extern personalomsättning är lägre än 10%**

## **Risker**

I samband med att årsplanen för 2022 har tagits fram har också ett antal risker identifierats som hanteras inom ramen för Plan för intern kontroll 2022 (bilagd). De identifierade riskerna fokuserar främst på efterlevnad av lagar och rutiner som skapar förutsättningar för en ändamålsenlig och rättssäker verksamhet. Dessa risker är till exempel att delegationsbeslut inte fattas och anmäls korrekt och att dokument inte hanteras i enlighet med lag och dokumenthanteringsplaner. En annan risk som lyfts är oförutseddast brister i lokaler, som exempelvis kan leda till utrymningar. Då sådana åtgärder är resurskrävande och tar fokus från andra åtaganden är det viktigt att denna risk bevakas och hanteras så långt det är möjligt.

## Årets budget

### Driftbudget

#### Fördelning av budgetram per verksamhet (tkr)

	Budget 2022
Pedagogisk omsorg	8 265
Öppen förskola	2 270
Familjecentrum	140
Förskola	347 200
Förskoleklass	36 520
Grundskola	521 650
Fritidshem	61 890
Grundsärskola	33 750
Gymnasiet	184 210
Gymnasiesärskolan	15 155
Grundläggande vuxenutbildning	2 960
Gymnasial vuxenutbildning	12 460
Lärvux	1 120
SFI	10 080
Yrkeshögskola	0
Integrationsenhet	220
Arbetsmarknadsåtgärder	13 860
Korttidstillsyn för barn över 12 år	2 095
Centralt overhead	18 575
Nämnd	1 180
<b>TOTAL</b>	<b>1 273 600</b>

### Investeringsbudget

Budgetram för investeringar i inventarier uppgår till 6,0 miljoner kronor. I ramen ingår budget för investeringar i inventarier för kapacitetshöjande åtgärder och ersättning av inventarier i befintlig verksamhet



[www.enkoping.se](http://www.enkoping.se)



Paragraf 115

Ärendenummer VON2021/160

## Vård- och omsorgsnämndens årsplan 2022

### Beslut

Vård- och omsorgsnämndens årsplan för 2022 fastställs.

### Beskrivning av ärendet

Vård- och omsorgsnämnden tar varje år fram en årsplan som beslutas av nämnden och ska ses som ett komplement till nämndens långsiktiga plan.

Årsplanen innehåller:

- förord från nämndens ordförande
- nämndens förutsättningar
- prioriteringar
- risker
- detaljerat budget och investeringsbudget för 2022

Vård- och omsorgsförvaltningen har, på uppdrag av nämndsordförande, skrivit fram ett förslag på årsplan 2022 för vård- och omsorgsnämnden. Årsplanen är utformad utifrån den mall som tagits fram av kommunledningsförvaltningen och som alla nämnder ska utgå ifrån.

### Vård- och omsorgsförvaltningens förslag till vård- och omsorgsnämnden

Vård- och omsorgsnämndens årsplan för 2022 fastställs.

### Arbetsutskottets beredning

Vård- och omsorgsnämndens arbetsutskott har berett ärendet den 7 december 2021 och lämnat förslag till beslut.

### Arbetsutskottets förslag till vård- och omsorgsnämnden

Vård- och omsorgsnämndens årsplan för 2022 fastställs.

---

Kopia till:  
Kommunfullmäktige, för kännedom

# Vård- och omsorgsnämndens årsplan 2022



Ärendenummer  
VNO2021/160

---

**Dokumenttyp**

Årsplan

**Ersätter**

**Beslutad av**

Vård- och omsorgsnämnden

**Gäller för**

Vård- och omsorgsnämnden

**Gäller f.om.**

2022-01-01

**Ansvarig funktion**

Förvaltningschef

**Gäller t.om.**

2022-12-31

**Reviderad**

## Innehållsförteckning

Inledning .....	1
Röda tråden mellan planerna .....	2
Vad innehåller nämndens årsplan? .....	2
Vad är skillnaden mellan nämndens årsplan och långsiktiga plan? .....	2
Förutsättningar, prioriteringar och risker .....	3
Förutsättningar .....	3
Prioriteringar .....	4
Risker .....	5
Årets budget .....	5
Driftbudget .....	5
Investeringsbudget .....	6

## Inledning

Våra utmaningar vad gäller ekonomiska förutsättningar har dessvärre kraftigt försämrats inför 2022. Våra utmaningar gällande pandemin väntas fortsätta under 2022, vilket fortsatt kommer att medföra stor belastning inom alla våra verksamheter inte enbart ekonomiska utan även lokalmässigt samt för all vår personal. Detta sammantaget gör det svårare att uppfylla de olika mål som vi har i vår långsiktiga plan.

Vi fortsätter samarbetet med Region Uppsala för kostnadseffektivitet och säkert sätt kunna utveckla vårdinsatser optimalt. Med de lärdomar som vi redan nu har gällande pandemin är det ett måste att få ner antal personal som besöker våra brukare såväl inom hemtjänsten som i den slutna vården. Målet är att få till en bättre logistik som ger tryggare vård för den enskilde med så få medarbetare som möjligt som utför insatserna.

Översyn av våra lokaler samt samordning av verksamheter för att effektivisera samt få ner våra lokalkostnader är fortsatt prioriterat. Här behöver vi hjälp och stöd från annan förvaltning, vilket vi ser med tillförsikt fram emot då detta finns med i kommunens långsiktiga plan att alla nämnder och förvaltningar skall arbeta tillsammans i samförstånd med förståelse för varandras olika utmaningar.

Behovet att implementera fler digitala hjälpmedel förväntas öka betydligt med de lärdomar som vi erhåller med pandemin.

Vill ännu en gång understryka det absolut viktigaste i vår verksamhet som är – vår personal. De har på alla nivåer visat sin skicklighet och uthållighet med alla olika och nya utmaningar som pandemin förorsakat dem, såväl i arbetslivet som för dem som privatperson.

Ett stort TACK till er alla.

Bitte Myrsell (M)

Ordförande i vård- och omsorgsnämnden



## **Röda tråden mellan planerna**

### **Vad innehåller nämndens årsplan?**

Årsplanen består av årets plan och resurser för att nå nämndens långsiktiga plan. Årsplanen är till för att lokalisera vart på resan nämnden befinner sig för att uppnå de långsiktiga målen och med hjälp av uppdaterade förutsättningar och budgetramar beskriva prioriteringar för att nå dit, samt dess risker.

### **Vad är skillnaden mellan nämndens årsplan och långsiktiga plan?**

Nämndens långsiktiga årsplan beslutas vart fjärde år i både nämnden och i kommunfullmäktige i samband med en ny mandatperiod, till skillnad från nämndens årsplan som tas fram och beslutas varje år. De två planerna kompletterar varandra och ska ses i ett sammanhang.

Nämndens långsiktiga plan har en nära koppling till kommunfullmäktiges motsvarighet.

Årsplanen är en nedbrytning av den långsiktiga planen. Årsplanen ska fungera som en plattform att strukturera årets uppföljning kring. En väl genomarbetad årsplan ger förutsättningar för en tydlig uppföljning och därmed bättre styrning.

## **Förutsättningar, prioriteringar och risker**

### **Förutsättningar**

Inför 2021 valde förvaltningen att fortsätta fokusera på det mål där nämnden har beslutat att vara "lok", ett val som även följer med in i 2022.

Förvaltningen bedömde i inledningen av pandemin att andra prioriteringar inte var möjliga och valet visades sig falla väl ut i förvaltningens arbete som under en lång tid har påverkats kraftigt av den rådande pandemin.

Fokus under 2021 har varit, likväl som det kommer att fortsätta vara, arbetet med att vidareutveckla kvalitetsledningssystemet som kommer att styra, leda och följa upp förvaltningens samtliga verksamhetsområden. Flera delar, till exempel, kvalitetsgrupper och en vidareutveckling av arbetet med genomförandeplaner är viktiga framgångsfaktorer för resultatenheterna. Detta för att arbeta med ständiga förbättringar och för att nå hög måluppfyllelse.

I takt med att vård- och omsorgsinsatserna ökar i landet behövs fler medarbetare inom framförallt den kommunala vården. Att en stor del av medarbetarna kommer att gå i pension under den kommande tioårsperioden gör att kommunernas behov av nyrekrytering ökar. Sjuksköterskeutbildningarna, och i viss mån även vård- och omsorgsprogrammet, har en stark inriktning på akut- och slutenvårdsmedicin. Det gör att kommunerna behöver komplettera även nyutbildade med kunskap om kommunal hälso- och sjukvård.

Både pågående och kommande förändringar i svensk lagstiftning kan påverka nämndens kostnader negativt. Till exempel skärpta krav från IVO (Inspektionen för vård och omsorg) för nattbemanning på särskilda boenden inom äldreomsorg och förändringar inom myndigheter, exempelvis Försäkringskassans bedömning av personlig assistans.

För att skapa möjligheter att arbeta med frågan om hög sjukfrånvaro kan det bli en ökad kostnad för nämnden på kort sikt, men på lång sikt medför det en kostnadsminskning. Nämnden bedömer att antalet medarbetare per chef i dag är för många för att förvaltningen ska kunna arbeta med sjukfrånvaron tillfredsställande.

Den digitala transformationen innebär en strukturomvandling. Det räcker inte med teknik för att lyckas med omställningen utan organisationen behöver

planera och driva processer för att kunna ställa om. Det kommer att påverka kostnaderna i inledningsskedet innan det ger en direkt och synlig effekt.

De ekonomiska prognoserna visar minskade skatteunderlag i kombination med stora demografiska utmaningar. Redan innan den pågående pandemin så syntes en obalans i att kunna hantera ökade löner och priser samtidigt med en växande befolkning med ökade välfärdsbehov. Med tanke på den hårt belastade ekonomin i nämnden, där de enda möjligheten att klara den ekonomiska situationen är genom personaleffektiviseringar, kan en direkt effekt bli en lägre måluppfyllelse av kundnöjdheten.

Arbetet med personaleffektiviseringar måste dock gå hand i hand med riktlinjer och lagstiftning gällande bemanning, som nämns ovan, då det annars finns en överhängande risk för viten vid eventuella granskningar. Där är en viktig aktivitet att förbättra schemaläggningsstödet för att optimera förhållanden för verksamhet och medarbetare.

### Prioriteringar

Nedan följer 2022 års prioriterande områden utifrån de uppgifter och mål nämnden valt att fokusera på i nämndens långsiktiga plan 2020-2023. Valda prioriteringar och måluppfyllelse är beroende av pandemins utveckling och fortgående:

- Färre medarbetare per chef – skapa bästa förutsättningar för ett hållbart ledarskap över tid
- Fortsätta anpassa verksamheten utifrån tilldelade resurser, säkra leverans utifrån gällande lagstiftning och hantera statligt tillskjutna medel på korrekt sätt
- Verka för att verksamhet bedrivs i optimala lokaler
- Följa utvecklingen runt förändrade förutsättningar att bedriva hemtjänst i Enköpings kommun utifrån reviderat förfrågningsunderlag LOV
- Fortsätta arbetet med att säkra att personer i behov av stöd får rätt insatser och på rätt nivå till exempel genom fortsatt utveckling av det systematiska kvalitetsarbetet och uppföljning av detta

Välj datum.

- Fortsätta verka för att säkra kompetenspåfyllnad hos medarbetarna, genom till exempel äldreomsorgslyftet, validering samt Enköpingsmodellen. Även ett aktivt arbete tillsammans med HR utifrån ARUBA (attrahera, rekrytera, utveckla, behålla, avveckla).
- Fortsätta verksamhetsutveckla med hjälp av digitalisering, till exempel e-tjänster, trygghetskapande teknik och individuella lösningar för ökad självständighet och minskad resursåtgång

### Risker

Samtliga prioriterade områden kommer att följas upp under 2022 men nämndens bedömning är att den största risken är att pågående läge i pandemin blir ett normalläge. Det skulle kunna innebära att verksamhetens mål blir svåra att uppfylla och patientsäkerheten äventyras. Risk finns att tillräckliga resurser kan komma att saknas både i form av antal medarbetare men även tillräcklig kompetens. Detta sammantaget skulle innebära att nämnden inte klarar tilldelad budgetram.

I internkontrollplanen har nämnden valt att följa följande punkter:

- avvikelser kopplade till pandemin
- sjukfrånvaron, både kort- och långtidssjukfrånvaro jämfört med ett normalår
- extern personalomsättning
- personalkontinuitet inom hemtjänsten

### Årets budget

#### Driftbudget

Här beskrivs nämndens driftbudget utifrån RS Kompletteras senare.

## **Investeringsbudget**

Här beskrivs årets investeringsbudget (ej investeringsplanen) Kompletteras senare.



[www.enkoping.se](http://www.enkoping.se)



# Valnämndens årsplan

Valnämnden 2022-02-14



Kommunledningsförvaltningen  
Pernilla Madesäter  
0171-626967  
pernilla.madesater@enkoping.se

Ärendenummer  
VALN 2021/4

---

**Dokumenttyp**

**Beslutad av**

**Gäller f.om.**

**Gäller t.om.**

**Ersätter**

**Gäller för**

**Ansvarig funktion**

**Reviderad**



## Innehållsförteckning

Valnämndens årsplan 2022 .....	4
Beskrivning röda tråden mellan planerna.....	4
Årets budget.....	5
Valnämndens inriktning.....	5
Valnämndens fokusområden	7
Riskmatris	9
Internkontrollplan	10

## Valnämndens årsplan 2022

### Vad innehåller nämndens årsplan?

Valnämnden tar varje år fram en årsplan. I årsplanen finns budget, övergripande beskrivningar av aktiviteter samt de ambitioner som valnämnden har för året.

## Beskrivning röda tråden mellan planerna

### Hur är valnämndens årsplan år 2022 uppbyggd?

Samlat kan kommunens erbjudande om obligatoriska och frivilliga verksamheter beskrivas som sex uppgifter som kommunen har ansvar för att leverera på bästa sätt till de som bor, verkar och vistas i Enköpings kommun. Kommunfullmäktige konkretiserar uppgifterna i ett antal KF mål. Målen ger en färdriktning om vad valnämnden ska bidra med för att nå måluppfyllelse och effekt. Valnämndens uppdrag skiljer sig åt från övriga nämnder, dels för att det är väldigt begränsat, dels för att uppdragets omfattning varierar stort mellan olika verksamhetsår. Valnämndens möjlighet att bidra till att stärka kommunens strategiska mål och andra kommungemensamma mål och åtaganden är därför begränsat. Valnämnden har valt att fokusera på ett av målen.

### När sker uppföljningar av årsplanen?

Uppföljningar sker löpande och kontinuerligt och rapporteras till valnämnden i form av delårsrapport och i årsredovisning, avstämning görs också i årsplanen. Utöver detta sker återkommande rapporteringar från nämnden i specifika frågor som berör målet.

Enligt kommunens regler för intern kontroll och styrning ska valnämnden följa upp planen två gånger per år, vilket sker i samband med delår samt årsplan. Valnämnden har utifrån en risk- och väsentlighetsanalys fastställt en egen internkontrollplan för år 2022. Denna finns som en avslutande del av årsplanen.



## Årets budget

### Driftsbudget

Valnämndens budget för 2022 är 1 900 000 tkr vilket är en ökning med 100 tkr jämfört med föregående år. Skillnaden består främst i det ökade antalet nämndsammanträden då det är valår. I och med förändringar av valdistrikt, 24 stycken istället för 22 stycken ökar även antal röstmottagare, vilket i sin tur påverkar kostnaden för arvoden. Övriga poster som ökat är övriga verksamhetskostnader som ökat från 71 tkr till 126 tkr.

### Budget 2022 Valnämnd

	Budget 2022	Budget 2019	Utfall 2019
Bidrag Valmyndigheten	-900	-892	-956
<b>Summa intäkter</b>	<b>-900</b>	<b>-892</b>	<b>-956</b>
Löner, arvoden, PO (nämnd, röstmottagare, tjänstemän)	1 634	1504	1527
Lokalhyra (förråd, röstningslokaler)	40	30	13
Valmaterial (transport och sortering)	112	134	88
Annonsering	50	55	47
Övrigt (utbildning, förbrukn.mtrl, m.m)	64	269	246
<b>Summa kostnader</b>	<b>1 900</b>	<b>1 992</b>	<b>1 921</b>
<b>Summa netto</b>	<b>1 000</b>	<b>1 100</b>	<b>965</b>

## Valnämndens inriktning

### Skapa förutsättningar för delaktighet i samhällsutvecklingen och tilltro till demokratin

#### 1. Enköpingsborna känner förtroende för hur kommunen styrs och känner att de kan vara delaktiga i kommunens utveckling.

Målet är att Enköpingsbornas känner förtroende för kommunen och demokratin. Genom kommunens kanaler ska transparent information ges om de processer som är viktiga för att skapa förtroende och delaktighet. Målet adresserar också arbetet med att fånga upp medborgarnas behov och idéer, bland annat genom samråd med invånare och företag. För valnämnden innebär detta ytterst att kommunens medlemmar har förtroende för hur allmänna val och planeras och genomförs och att förutsättningar för fria och hemliga val är uppfyllda. Valnämnden ska tillse att alla som röstar, oavsett funktionshinder har tillgång till vallokalerna.

Efter 2018 och 2019 års val har Enköping kommuns arbete med genomförandet av val utvärderats. Arbetet ska nu fördelas på fler anställda för att minska sårbarheten och öka tillgängligheten. Dessutom påbörjas arbetet med genomförande av val i ett tidigare skede, vilket ska leda till en jämnare arbetsbelastning. En ny process kommer ligga till grund för arbetet under perioden 2021–2026 då tre val ska genomföras (2022, 2024 och 2026)

Kommunen växer och antalet röstberättigade vid val till kommunfullmäktige uppgick i mars 2021 till 33 872, vilket kan jämföras med 32 783 vid 2018 års val och 31 421 vid 2014 års val. Kommunfullmäktige har därför, på förslag av valnämnden, beslutat att utöka antalet valdistrikt från 22 till 24. Flera distriktsgränser ändras i och med den nya valdistriktsindelningen.

Inför valet till EU-parlamentet 2019 infördes nya bestämmelser i vallagen om avskärmning av valsedlar. Detta tillämpas under 2022 för första gången i valen till riksdag, kommun- och regionfullmäktige då tre val i stället för ett ska genomföras och med ett högre valdeltagande. De nya bestämmelserna kommer att leda till en långsammare röstningsprocess för väljaren och större risk för köbildning och väntetid. Mindre valdistrikt och mer ändamålsenliga vallokaler är några åtgärder för att förebygga köbildning. Anpassningarna innebär att många väljare kommer att rösta i en annan vallokal 2022 än vid tidigare val. Valnämnden behöver vara tydliga i sin kommunikation till väljarna om den förändringen.



## Valnämndens fokusområden

Valnämnden kommer under fokusera på följande aktiviteter för att skapa förutsättningar för allmänna valen 2022.

### Utbildningar

Valnämnden bevakar de utbildningar som erbjuds bland annat via Valmyndigheten och Sveriges Kommuner och Regioner (SKR). Valnämndens ledamöter förväntas delta i aktuella utbildningar.

### Kommunikationsplan

Information och kommunikation till väljare om valet är en stor utmaning och kan behöva göras i många olika kanaler. Det gäller till exempel information om var och hur man röstar. Till viss del behöver informationen finnas tillgänglig på olika språk. Valnämndens kommunikationsinsatser behöver samordnas med Valmyndighetens informationskampanj.

### Röstmottagare

Ett omfattande arbete för valnämnden är att rekrytera röstmottagare till förtidsröstningen och valdagen. Ungefär 180 personer behöver rekryteras.

### Utbildning för valförrättare

Det är viktigt att ha väl utbildade röstmottagare för att valet ska kunna genomföras på ett korrekt sätt. Utbildningar för dessa kommer därför att äga rum för att säkerställa ett säkert och demokratiskt val.

### Säkerhet

För röstberättigade och röstmottagare är säkerheten viktiga och har blivit alltmer påtagliga i samband med genomförande av val. Valnämnden kommer under 2022 fortsätta arbetet med valsäkerhet.

### Pandemi

Valnämnden ska inför 2022 års val ta fram en plan för hur val kan genomföras på ett tryggt sätt om pandemin fortfarande pågår. Det kan bland annat innebära att förtidsröstningen bör vara mer omfattande än i vanliga fall och att skyddsutrustning kan behövas. Valnämnden tar del av erfarenheter från 2021 års kyrkval, men framför allt från de kommuner som genomfört folkomröstningar under pandemin.



### **Extra val**

Under den innevarande mandatperioden så har frågan om extra val till riksdagen uppkommit vid några tillfällen. Extra val kan även hållas till kommun- eller regionfullmäktige. Om ett genomfört val överklagas kan Valprövningsnämnden besluta att valet ska göras om. Såväl extra val som omval ska genomföras inom tre månader från det att beslutet har tagits, vilket innebär en mycket kort planeringstid för valnämnden. Under senare år har ett antal kommunala folkomröstningar genomförts vid andra tillfällen än i samband med val. Valnämnden behöver ha god beredskap för att med kort varsel kunna genomföra extra val, omval och kommunala folkomröstningar. Valnämnden ska under 2022 ta fram en plan för detta ändamål.

### **Andra yttre omständigheter**

Yttre händelser som inte kan påverkas som brand, hot- och eller hatincidenter och andra händelser som är svårt att förutse hanteras.

### **Vallokaler och tillgänglighet**

Inventering av vallokaler med avseende på den nya vallagen kommer att ske, tillsammans med funktionshinderrörelsen och fastighetsavdelningen. Lokaler bokas i god tid före valet 2022.

### **Tillgänglighet**

Möjlighet till delaktighet i samhället för personer med funktionsnedsättning är en central fråga i samband med val. Ett viktigt uppdrag och en stor utmaning för valnämnden är att se till att vallokaler och förtidsröstningslokaler är tillgängliga för väljare med funktionsnedsättning.

### **Inventering**

En inventering av valnämndens material och valutrustning kommer att genomföras under december.

### **Kommunikation med politiska partier**

Valnämnden strävar efter god kommunikation med de politiska partier som ställer upp i valen i Enköpings kommun. Bland annat kommer en informationsträff att äga rum, där nämnden informerar om vad som gäller och där partierna kan framföra önskemål om samarbete med kommunen.

### **Information till förstagångsväljare**

Valnämnden planerar att informera förstagångsväljare och nya medborgare om valen.

### **Plan för genomförande av allmänna val**

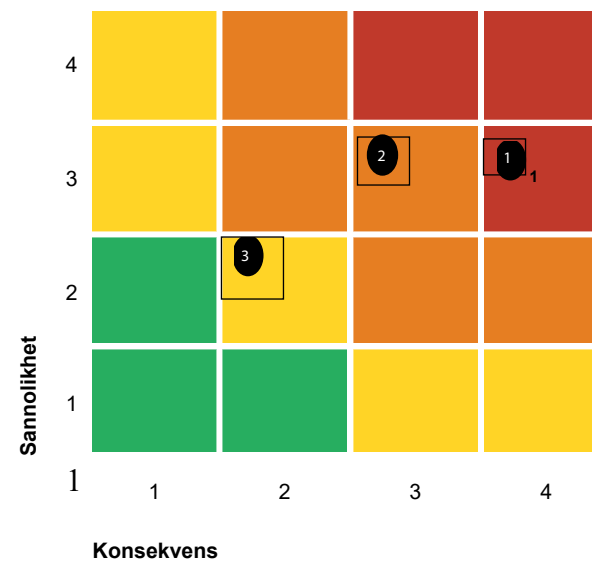
Plan för genomförande av allmänna val kommer att fastställas av nämnden under 2022



## Siffr i figur



	Sannolikhet	Konsekvens	
4	Hög	Mycket allvarliga	
3	Medelhög	Allvarliga	
2	Låg	Begränsade	
1	Mycket låg	Mycket begränsade	



Process/rutin	Risk	Kategori	Kontrollmoment/ riskreducerande åtgärd	Kontrollaktivitet/metod	Ansvar/ Kommentar	Sannolikhet	Konsekvens	Riskvärde
1. Pandemi	Sverige hamnar igen i en stor spridning av Covid-19. Det medför skyddsåtgärder för både röstmottagare och medborgare som måste planeras för.	Administration	Tillräckligt med skyddsmaterial och andra åtgärder förbereds i god tid. Föreskrifter och andra skyddsåtgärder vidtas.	Folkhälsomyndighetens föreskrifter följs	Kanslichef	3. Medelhög	4. Mycket allvarlig	7. 
2. Extra val	Omständigheter som gör att extra val måste hållas	Administration	Rutiner och föreskrifter tas fram	Uppföljning av rutiner och föreskrifter	Kanslichef	3. Medelhög	3. Allvarlig	6. 
3. Yttre omständigheter	Brand, hot- eller hatincidenter etc.	Administration	Säkerhetsavdelningen är involverad i förberedelserna av valet.	Uppföljning av säkerhetsarbetet	Kanslichef	2. Låg	2. Begränsade	4. 