

Enköpings kommun

Översiktsplan 2040

Samrådshandling

BESLUTSVERSION (Version 4) utskickat till Plex 231108 inför beslutsmöte 231115.



Förord

Ulrika Ornbrant inkommer med förord till layoutad samrådshandling.

Innehållsförteckning

	Sida
Inledning	6
Läsanvisning planförslag	6
Tyck till!	7
Det här är Enköpings kommun!	8
Översiktlig planering och översiktsplan	9
Utgångspunkter i den översiktliga planeringen	12
Del 1 - Mål och utvecklingsinriktning	17
Översiktsplanens mål	17
Globala mål vägleder oss	17
Styrande för översiktsplanen	20
Barnperspektiv på den fysiska planeringen	20
Jämlikhet och jämställdhet	20
Miljömål	21
Andra nationella mål och styrning	21
Regional utvecklingsstrategi för Uppsala län	21
Andra relevanta regionala styrdokument	22
Kommunala mål och styrning	22
Utvecklingsinriktning	23
Bebyggelseutveckling	24
Natur och friluftsliv	26
Infrastruktur och kommunikationer	27
Del 2 - Mark och vattenanvändning	28
Prioriterade tätorter	29
Attraktiv landsbygd	29
Märsön och Ekolsunds slottsby	31
Reservat för ny infrastruktur	32
Förklaring till markanvändningskartor	34
Fjärdhundra	36
Utveckling till år 2040	36
Markanvändning i Fjärdhundra tätort fram till år 2040	40
Grillby	42
Utveckling till år 2040	42
Markanvändning i Grillby tätort fram till år 2040	47
Hummelsta	51
Utveckling till år 2040	51
Markanvändning i Hummelsta tätort fram till år 2040	56

Lillkyrka		59
	Utveckling till år 2040	59
	Markanvändning i Lillkyrka tätort fram till år 2040	63
Skolsta		65
	Utveckling till år 2040	65
	Markanvändning i Skolsta tätort fram till år 2040	69
Örsundsbro		71
	Utveckling till år 2040	71
	Markanvändning i Örsundsbro tätort fram till år 2040	79
Förhandsbesked och detaljplaner på landsbygden		83
	Lokaliseringsprövning för byggande på landsbygden	83
	Byggande på jordbruksmark, ängs- och betesmark	84
	Byggande på skogsmark och i mosaiklandskap	85
	Bebyggelsens placering i landskapet	86
	Detaljplaner på landsbygden	87
Landsbygdsutveckling i strandnära lägen (LIS)		89
Del 3 - Temaområden och planeringsprinciper		94
Bostäder		95
	Enköpings kommun växer!	95
	Bostadsbyggnad i de prioriterade tätorterna	95
	Bostadsbyggande på landsbygden	96
	Hållbart byggande och klimatsmarta val	98
Transporter och trafikinfrastruktur		99
	Hållbara transporter är norm	99
	Effektivt nyttjande av resurser	100
	Hållbar trafikförsörjning vid nybyggnation	100
	Trafiksäkerhet i fokus	101
	Trygga och attraktiva gaturum	102
	Utgå från ett hela resan-perspektiv	102
	Effektiv samordning av godstransporter	103
	Utveckling av transportinfrastruktur	104
Grönstruktur och mötesplatser		107
	En sammanhängande grönstruktur	107
	Mötesplatser, rörelse- och lekmiljöer för allas välmående	109
	Bevara och utveckla ekosystemtjänster	112
Natur och friluftsliv i ett kulturlandskap		114
	Skydd av naturens värden	114
	Friluftsliv och naturupplevelser	115
	Kulturlandskapets attraktionskraft	117
Tekniska försörjningssystem		120
	Kommunalt vatten och avlopp	120
	Dagvattenhantering	122

El och värme	123
Avfall och återvinning	125
Materialförsörjning	125
Digital infrastruktur	124
Infrastruktur för förnybara drivmedel	126
Miljö-, skydd och riskfaktorer	127
Beredskap	127
Riskfaktorer	128
Miljö kvalitetsnormer	131
Klimatanpassning	136
Del 4 - Värden och hänsyn	142
Vad är ett riksintresse?	142
Förordnanden	150
Areella näringar	159
Del 5 - Genomförande	162
Del 6 - Referenser	164
Bilaga 1 – Hållbarhetsbedömning och miljökonsekvensbeskrivning från Ekologigruppen – Konsult levererar 7 november, skickas ut efter det.	

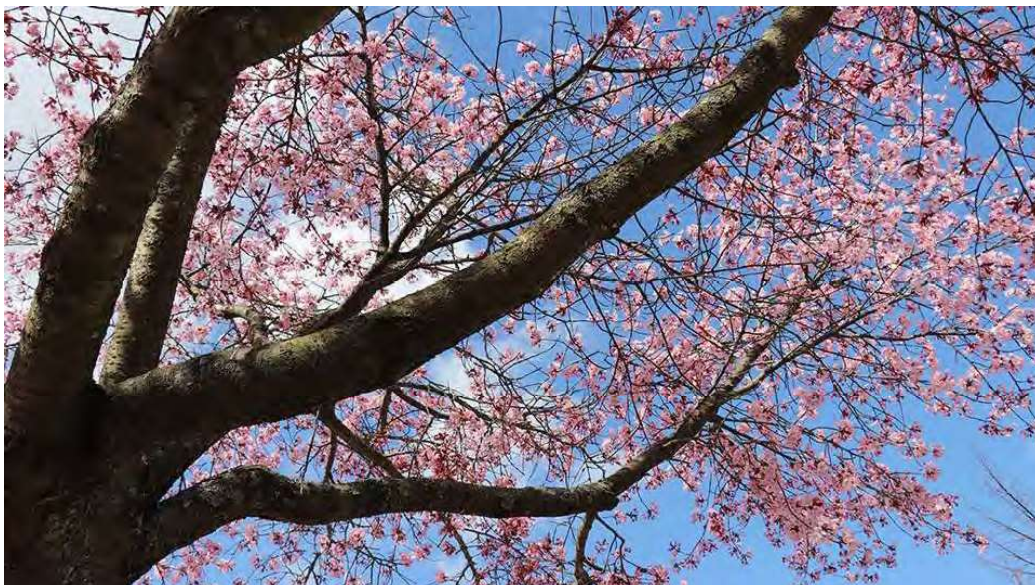


Foto: xx

Läsanvisning planförslag

[BLÅ] Mål och utvecklingsinriktning

Översiktsplanen inleds med de mål som arbetats fram som vägledande för utvecklingen i kommunen. Målen anger kommunens ambition i samhällsplaneringen och hur vi bidrar till att uppfylla de globala hållbarhetsmålen. Utvecklingsinriktningen beskriver de viktigaste funktionerna och sambanden som påverkar kommunens långsiktiga utveckling.

[GRÖN] Mark- och vattenanvändning

Mark- och vattenanvändningsdelen innehåller vägledning och principer för specifika geografier. Här redovisas sex prioriterade tätorters möjliga utveckling fram till år 2040 samt andra utpekanden så som behov av infrastruktur, områden för landsbygdsutveckling i strandnära lägen (LIS) m.m.

[GUL] Tematiska fördjupningar

Här beskrivs ställningstaganden kring olika tematiska områden. Dessa gäller för hela kommunen och är vägledande för efterföljande planering.

[GRÅ] Värden och hänsyn

I det här kapitlet finns beskrivningar av de områden som omfattas av skydd enligt miljöbalken eller kulturmiljölagen samt övriga förordnanden. Här redovisas hur dessa värden tillgodoses i kommunens planering samt ställningstaganden kring vilket intresse som har företräde om flera skydd sammanfaller.

[LILA] Genomförande

Denna del av översiktsplanen beskriver hur kommunen avser att genomföra planförslaget, hur vi följer upp resultat och effekter samt hur vi utvärderar resultatet.

Tyck till!

Det här är vårt förslag till Enköpings utveckling fram till år 2040.

Enköping växer och ska fortsätta växa på ett hållbart sätt. Enköpingsborna och våra kommande generationer ska ha möjlighet att trivas här – att leva, bo, arbeta eller besöka vår kommun.

Översiktsplanen är ett vägledande och strategiskt dokument som får stor betydelse för kommunens utveckling, för var vi bygger bostäder, planerar samhällsservice och bevarar olika värden. Den tar ett helhetsgrepp över hela kommunens geografiska yta och gör avvägningar mellan olika intressen för att utveckla, skydda och bevara mark- och vattenområdena. De ställningstaganden och principer som föreslås blir vägledande för efterföljande planering och de ska säkerställa att vi har en hållbar utveckling i vår kommun.

Alla som vill kan lämna synpunkter på förslaget

Du finner samrådshandlingen på www.enkoping.se/ÖP2040samråd. Du kan lämna dina synpunkter genom att antingen maila dina synpunkter till framtidialog@enkoping.se, lämna dina synpunkter direkt i dialogkartan (länk till dialogkartan i layoutad version). Du kan även posta dina synpunkter till:

Samhällsbyggnadsförvaltningen

Samråd översiktsplan 2040

Enköpings kommun

745 80 Enköping

Du kan också träffa oss under våra utställningar, se www.enkoping.se/ÖP2040samråd för tid och plats.



Foto från kommunfullmäktigesammanträde. Fotograf: Thomas Henriksson

Det här är Enköpings kommun!

Enköping har både en rik och lång historia. Trakten är rik på fornlämningar, med en kontinuitet i kulturlandskapet från stenålder, via bronsålderns hällristningar, vidare till järnålderns runstenar, medeltidens kyrkor, slott och herrgårdar och fram till 1800-talets framväxande industrier.

Första gången Enköping nämns i skriftlig källa är under tidig medeltid, 1100-tal. Vid den tiden och för lång tid framöver utgjorde staden en viktig plats för både nationell och internationell handel. Gods transporterades via åsen i norr fram till hamnen där det lastades ombord båtar för vidare färd söderut.

Hantverk, handel och rotfruktsodling har dominerat näringarna fram till 1900-talets början och en majoritet av befolkningen levde på landsbygden. Än i dag bor en stor andel av kommunens invånare på landsbygden.

Enköpings geografiska läge gör att många kan komma till oss, för att bo, arbeta och uppleva. Det ger också Enköpingsborna fina möjligheter att ta del av utbudet som finns i Mälardalen och kringliggande städer, på bekvämt avstånd. I Enköping finns en närhet, som för oss betyder mer än geografi och fysiska avstånd. I Enköping finns en trygghet och ett lugn som många uppskattar.

Enköpings landsbygd är viktig för livsmedelsproduktion men också vida känt för sina rika natur- och kulturvärden. Landskapet är präglat av en mångtusenårig historia som på många olika sätt tas till vara av dem som bor och verkar i området idag. Företagandet utgör kittet i den levande landsbygden där landskapsbilden är av högsta betydelse. Grönska och vatten är kärnvärden vi är stolta över och värnar, oavsett om det är i staden eller på landsbygden.

En aktuell och avgörande fråga för Enköping och resten av världen är klimatförändringar och resurshushållning. Enköping är en utpräglad landsbygdskommun med värdefull åkermark för nuvarande och framtida livsmedelsproduktion. Den sätts nu på ännu mer prov när klimatet förändras och världsläget gör oss mer beroende av självhushållning och beredskap.

I Enköpings kommun strävar vi efter en hållbar utveckling för att skapa god livskvalitet för alla som bor och verkar i vår kommun och för kommande generationer. Vi vill genom helhetssyn, långsiktighet och samarbete bidra till de globala hållbarhetsmålen. Det innebär att vi gör tydliga prioriteringar och hittar nya lösningar på gamla problem.

Översiktlig planering och översiktsplan

Kommunal översiktlig planering handlar om att beskriva hur platsen Enköpings kommun ska utvecklas, på många års sikt. Översiktsplanen sätter en riktning för framtiden, hur vi vill leva och bo och vilka värden som ska värnas och bevaras. Den riktningen ligger sedan till grund för all efterföljande planering.

Så här används översiktsplanen

Översiktsplanen är ett av kommunens viktigaste planeringsverktyg. Det är översiktsplanens roll att väga samman olika perspektiv och ta ställning till vad mark- och vattenområden ska användas till. Planen antas i kommunfullmäktige, kommunens högsta politiska församling.

Översiktsplanen är vägledande i planeringens efterföljande steg: detaljplanering, förhandsbesked, samt bygglov. Dessa steg innehåller kommunala myndighetsbeslut som fattas med stöd av plan- och bygglagen och det är kommunen som har ensamrätt att fatta dessa beslut, det kallas ofta för det kommunala planmonopolet. Översiktsplanen används därför av många olika grupper; du som söker mark att utveckla eller bygga på, markägare, boende, kommunen själv men även av myndigheter och domstolar. Det kan då handla om underlag inför planering av exempelvis infrastruktur eller i situationer då en detaljplan eller ett bygglov har överklagats.

Att förverkliga översiktsplanens förslag är till stor del beroende av marknadskrafterna och privata aktörers initiativ. Kommunen har själv ett begränsat markinnehav. I de lägen där kommunen äger marken har kommunen stor rådighet kring utvecklingen.

Oavsett vem som vill förverkliga en samhällsbyggnadsidé så är det viktigt att det finns en tydlig politisk inriktning och prioritering för utvecklingen i kommunen. Detta för att alla (politik, förvaltning, invånare, myndigheter, privata aktörer med flera) ska ha kännedom om målbilden och hur de kan bidra till dess uppfyllelse. Översiktsplanen är det främsta verktyget då.



Figur 1. Process för översiktsplanering och strategisk miljöbedömning. Källa: Boverket

Hållbarhetsbedömning

En översiktsplan antas medföra en betydande miljöpåverkan, vilket innebär att en strategisk miljöbedömning ska göras i samband med framtagandet av en översiktsplan. Syftet med en strategisk miljöbedömning är att integrera miljöaspekter i planering och beslutsfattande så att en hållbar utveckling främjas. Det handlar alltså inte enbart om att ta fram ett dokument, en miljökonsekvensbeskrivning, utan det är ett kontinuerligt och integrerat arbete där miljöbedömningen utvecklar översiktsplanen under framtagandet.

I Enköpings kommun har vi valt att även göra en hållbarhetsbedömning för en bredare analys. Det innebär att planförslagets effekter och konsekvenser bedöms utifrån hela hållbarhetsperspektivet, det vill säga sociala, ekonomiska och ekologiska konsekvenser. Även barnperspektivet bevakas i detta arbete. Hållbarhetsbedömningen har tagits fram av en konsult och innebär en extern granskning av vårt planförslag. Hållbarhetsbedömningen är en bilaga till översiktsplanen.

Medborgarinflytande

Då översiktsplanen beskriver hur kommunen utvecklas över tid blir medborgarinflytande viktigt. Redan 2014–2016 genomfördes omfattande dialoger med medborgare i kommunens mindre orter som en inventering inför uppdateringen av kommunens översiktsplan. Detta arbete resulterade i att ortsanalyser togs fram för de sex prioriterade tätorterna.

Inom ramen för arbetet med ortsanalyserna genomfördes även särskilda dialoger med barn på respektive ort. Dialogerna genomfördes på skolorna och barn i årskurs 1–9 deltog. Barnen fick diskutera viktiga framtidsfrågor och måla sin framtida ort.

År 2020–2021 genomfördes dialogmöten med utvalda medborgare i mindre referensgrupper. Under dessa möten fick deltagarna lämna sina synpunkter och behov med hjälp av digitala dialogkartor. Resultatet från dialogen med medborgare har sedan bidragit till att forma planförslaget. Dialogkartan används också under samrådet för denna översiktsplan.

Dialogen med politiska partier, nämnder och utskott samt politiska representanter från våra kommunala bolag har varit omfattande. I den politiska dialogen har inriktningen för vår utveckling och olika frågeställningar som bedömts särskilt viktiga för samhällsplaneringen i kommunen varit prioriterade.

Det är plan och bygglagen som reglerar processen vid upprättande av nya översiktsplaner. Under samrådet och den efterföljande granskningsperioden ges ytterligare möjlighet att tycka till om planförslaget.

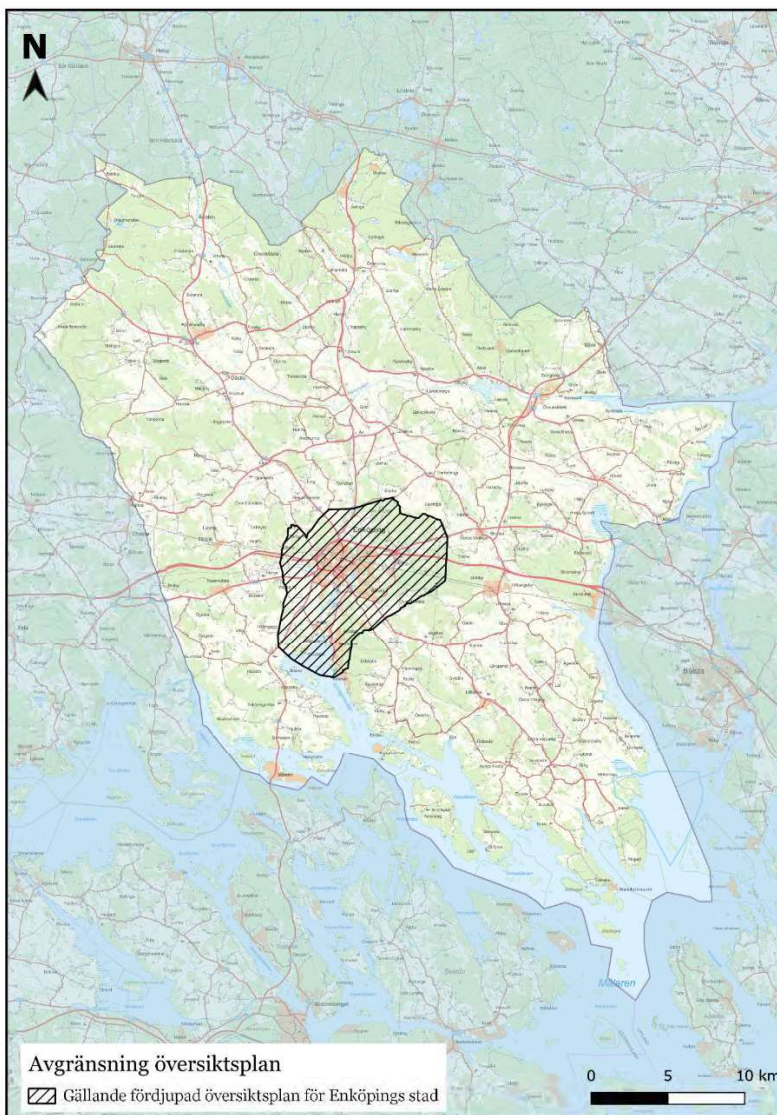


Figur 2: Schematisk bild över planprocessens olika skeden samt grov tidplan. Kommunstyrelsen (KS) och Kommunfullmäktige (KF).

Avgränsning

Översiktsplanen omfattar hela kommunens yta och är vägledande för all planering i kommunen. Översiktsplanen innehåller fördjupade mark- och vattenanvändningskartor för de sex prioriterade orterna: Fjärdhundra, Grillby, Hummelsta, Lillkyrka, Skolsta och Örsundsbro. När översiktsplanen antas ersätter den de befintliga fördjupade översiktsplanerna för Örsundsbro (1995), Grillby (1992) och Hummelsta (1993). Den fördjupade översiktsplanen för Enköpings stad (2018) är fortsatt aktuell och kommer att fortsätta gälla. Den innehåller planeringsprinciper som gäller enbart för Enköpings stad, Haga och Bredsand. De generella planeringsprinciperna som beskrivs i översiktsplanen är dock vägledande även för dessa platser.

Den tidsmässiga avgränsningen är år 2040 men för vissa avsnitt görs utblickar bortom år 2040.



Karta 1: Avgränsning översiktsplanen

Utgångspunkter i den översiktliga planeringen

Befolkningen växer

Enköpings kommun har ungefär 48 000 invånare (oktober 2023) och förväntas fortsätta växa. Planeringsinriktningen till år 2040 är att möjliggöra en befolkningsökning till 60 000 invånare. Det betyder att vi ska ha beredskap för att kunna växa med ungefär 12 000 nya invånare och tillskapa de funktioner eller service som behövs i form av bostäder, samhällsservice, vägar, friluftsliv och natur, teknisk infrastruktur, mötesplatser, kultur och fritid samtidigt som vi bibehåller vår identitet. Genom översiktsplanens vägledning kring markanvändningen skapar vi förutsättningar att följa planeringsinriktningen.

Bostadsförsörjningsprogram

I kommunens bostadsförsörjningsprogram som antogs under våren 2023 finns tre mål för bostadsbyggnationen i Enköpings kommun med tillhörande riktlinjer. Dessa är:

- Långsiktigt och kvalitativt bostadsbyggande.
- Goda bostäder till alla, minskad bostadssegregation och rotation på bostadsmarknaden,
- Trygga och attraktiva boendemiljöer.

Med dessa avser kommunen tillgodose behovet av nybyggnation för att möta befolkningstillväxten samt hantera och tillgodose behovet för grupper med särskilda behov på bostadsmarknaden.

Enköping – en del av regionen

Samarbete över kommungränserna är viktigt för att kunna uppfylla översiktsplanens mål eftersom flera planeringsfrågor sträcker sig utanför Enköpings kommuns administrativa gränser. Här finns möjligheter och behov av samarbeten för en gemensam utveckling med grannkommuner och Region Uppsala.

Sedan år 2011 finns ett etablerat samarbete med Västerås, Eskilstuna och Strängnäs - Fyra Mälärstäder. Syftet med samarbetet är att stärka kommunerna nationellt och i Mälardalsregionen. Tillsammans är kommunerna en part i en expansiv tillväxtregion. Kommunerna har tillsammans drygt 350 000 invånare och 16 000 företag. Samarbetet utgår från en gemensam avsiktsförklaring inom tio samhällsviktiga områden.

Gemensam utvecklingsplan för Fyra Mälärstäder

Med utgångspunkt i avsiktsförklaringen beslutades det 2020 om en gemensam utvecklingsplan för Fyra Mälärstäder. Den gemensamma utvecklingsplanen visar samarbetets inriktning fram till år 2050. Den gemensamma utvecklingsplanen innehåller de fyra fokusområdena:

- Närhet som handlar om att skapa en fysisk och digital närhet mellan kommunerna och med koppling mot omvärlden.
- Kunskap och arbete – Fyra Mälärstäder utgör ett attraktivt sammanhang för kompetensutveckling och kunskapsutbyte med en hållbar arbetsmarknad i fokus.
- Skapa ett sammanhang där Fyra Mälärstäder tillsammans utgör en Mälarnära destination med stark attraktionskraft.
- Livskvalitet - I Fyra Mälärstäder erbjuds livskvalitet som möter individens behov.



Figur 3: Enköpings läge i regionen.

Bostadsförsörjning i ett regionalt perspektiv

Vi tar ansvar för bostadsförsörjningen genom utbyggnad, plankapacitet och uppföljning av vårt bostadsbyggande. Vi samverkar med kommuner i vår region för att möjliggöra en god bostadsförsörjning till nuvarande och framtida befolkning. Vår region kan erbjuda såväl stadsnära boende, boende i mindre tätorter och på landsbygden i en variation av ägandeformer för att passa livets alla skeden.

Infrastruktur och transporter

Det ska vara möjligt att pendla effektivt och smidigt mellan hemmet, arbete eller studier och fritidsaktiviteterna. Hållbara transporter är en viktig utgångspunkt för planering av infrastruktur och transportinfrastruktur. Kommunen ingår i ett flertal samarbeten som driver olika

infrastrukturfrågor gentemot statliga och regionala aktörer. Tillsammans med de andra kommunerna inom Fyra Mälärstäder verkar kommunen mot en gemensam målbild om att maximal restid mellan närmaste ort ska vara 20 minuter. Något som kräver förbättringar av infrastrukturen och utökade resmöjligheter.

Tillsammans med Region Uppsala, som bedriver kollektivtrafik i kommunen och länet, samverkar kommunen för att upprätthålla och utveckla kollektivtrafiken i kommunen. Region Uppsala är även ansvarig för att planera och prioritera investeringar i vägtransportsystemet i länet, vilket görs genom länstransportplanen. Kommunen för löpande dialog med regionen om behov av infrastrukturförbättringar längs med det statliga vägnätet.

Enköpings kommun ingår även som en part i det storregionala samarbetet *En bättre sats*. I samarbetet ingår de sju länen Stockholm, Uppsala, Västmanland, Örebro, Sörmland, Östergötland och Gotland. Arbetet koordineras av Mälardalsrådet och arbetet syftar till att säkerställa att nationella investeringar bidrar till att stärka Stockholm-Mälardalsregionen genom utvecklad infrastruktur. Samarbetet har en tydlig politisk styrning och förankring och återkommande tas en gemensam Systemanalys fram som inspel på den nationella infrastrukturplanen.

Arbetsmarknad

Arbetsmarknaden inom Stockholm-Mälärregionen är utbredd och under ständig tillväxt. För Enköpings kommun innebär den starka arbetsmarknaden att fler invånare ges möjlighet att hitta rätt arbete eller utbildning. Omvänt kan företag som söker specialkompetens nyttja ett större upptagningsområde för rekrytering. Genom Mälardalsrådets samarbete *En Bättre Matchning* samarbetar nio regioner för att stärka Stockholm-Mälärregionens försörjning av högskoleutbildade. Genom dialog med lärosäten, gemensamma kunskapsunderlag och opinionsbildning.

Enköping har livskraftiga näringar som driver utvecklingen framåt och skapar arbetstillfällen för boende både i den egna kommunen och i grannkommuner. Den fysiska planeringen fokuserar på att ta fram attraktiva verksamhetsområden med god tillgänglighet och bra läge för marknadsföring. Nya verksamheter på landsbygden utvecklas inom besöksnäringen och den ekologiska matproduktionen. Jordbruket är en viktig livsmedelsproducent för Sverige och gynnas av en central placering i Stockholm-Mälardalsregionen.

Jordbruket är en prioriterad näring

Vår kommun har en betydande andel brukningsvärd jordbruksmark. Vi har en lång tradition av lantbruk som format vårt landskap i såväl natur som bebyggelse. Jordbruket bidrar till en levande och attraktiv landsbygd samtidigt som det är en livsviktig försörjning som vi inte kan kompromissa med. Jordbruksmarken i Enköpings kommun ska därför bevaras på grund av dess värde för livsmedelsproduktionen såväl regionalt men också nationellt. Vi ska bidra till Sveriges ökade

beredskap och självförsörjandegrad. I samverkan med markägare och lantbruket gör vi också åtgärder för att minska jordbrukets påverkan på vattenmiljöerna.

Utbildning

Genom samverkan med andra kommuner kan vi komplettera vårt gymnasieutbildningsutbud. Det innebär att vi kan erbjuda våra unga vuxna ett bredare utbud av utbildningar än vad kommunen kan tillhandahålla i egen regi. Yrkehögskolan i Enköping är också en del i ett större sammanhang med studenter från hela landet.

Vård och omsorg

Genom samverkan med Region Uppsala arbetar vi för att det vårdutbud som finns i kommunen idag säkras och utvecklas. Enköpings kommun bör i sin planering verka för att ge lasarettet förutsättningar att utvecklas. Lasarettet är en viktig aktör och bidrar kompetensförsörjningen i hela kommunen. God tillgång till vård och omsorg bidrar till kommuninvånarnas folkhälsa och känsla av trygghet, och det är därför viktigt att värna och utveckla vårt lasarett, våra vårdcentraler, barnvårdscentraler och omvårdnadsboenden med mera.

Försvarets intressen

Enköping är en viktig plats för landets försvar. Under det senaste decenniet har Försvarets makt vuxit med fler verksamheter, anställda och värnpliktiga i Enköping. Det är en utveckling som kommer fortsätta. En effekt av försvarets utveckling i Enköping är att civila företag som levererar tjänster och lösningar åt försvaret etablerar sig i kommunen.

Handel och större etableringar

Handeln i Enköping utsätts för stor konkurrens av handelsområden i Stockholm, Västerås och Uppsala. Många av kommunens medborgare reser till grannkommunerna för sällanköp. Det är till nackdel både för befintlig handel i Enköping men även för miljön då det ökar transporterna. Vi har en stark lokal landsbygdskraft genom Fjärdhundralands nätverk vilket vi ska fortsätta lyfta fram som gott exempel. Fjärdhundraland främjar landsbygdsutvecklingen både inom och utom kommunen, den småskaliga handeln i kombination med ökad besöksnäring på landsbygden. Tillsammans bidrar detta till en levande landsbygd även i ett större perspektiv.

Större etableringar inom ett område kan påverka grannkommunerna både negativt och positivt. Analyser om påverkan utanför kommunens geografi ska därför göras och samråd ske med berörda kommuner om sådana etableringar blir aktuella.

Tekniskt samarbete ökar vår robusthet

Vi samverkar med Västerås stad för gemensam dricksvattenledning mellan våra två kommuner där vi ska blanda Enköpings grundvatten med Västerås vattenuttag ur Mälaren. Det skapar en ökad robusthet i dricksvattenförsörjningen för båda kommuners medborgare.

Utveckla besöksnäringen

Traktens rika natur- och kulturvärden skapar goda förutsättningar för ett innehållsrikt friluftsliv, en aktiv fritid och för besöksnäringen. Genom att tillsammans värna våra naturområden och kulturlandskapet och skapa förutsättningar för friluftsliv och fritid genom exempelvis att underhålla och utveckla vandringsleder och cykelleder kan vi utveckla vår natur- och kulturturism.

Våra idrottsanläggningar är attraktiva och lockar utomstående för cupverksamheter, SM-tävlingar och mer. Nya möjligheter kommer skapas genom ett arbete att utveckla idrottsturismen.

Vatten känner inga administrativa gränser

Vi står inför stora utmaningar för att säkerställa vatten av god kvalitet och tillräcklig kvantitet. Vi samverkar med våra närliggande kommuner och med Mälarens vattenvårdsförbund för att förbättra vattenkvaliteten i Mälaren och andra vattenförekomster så att miljökvalitetsnormerna för vatten kan följas. I dialog med närliggande kommuner och i samverkan med markägare genomför vi bland annat åtgärder där vattnet fördröjs i landskapet.

Fler exempel på mellankommunala frågor

Räddningstjänsten utförs av ett kommunalförbund mellan Enköpings kommun och Håbo kommun. Samarbetet mellan kommunerna medför lägre kostnader och ett effektivare utnyttjande av befintliga resurser som gemensam ledning, befälsberedskap, service och materialunderhåll.

Enköpings kommun äger tillsammans med kommunerna i Västmanlands län och Heby kommun Vafabmiljö. Vafabmiljö arbetar med avfallsrådgivning, information, insamling, transport, sortering, återvinning, energiutvinning, biologisk behandling, kompostering, rötning och deponering av avfall.

Enköpings kommun är tillsammans med 35 andra kommuner och två regioner medlem i Stockholms och Uppsala läns Luftvårdsförbund. Förbundet arbetar med att samordna regionens miljöövervakning av luft.

Del 1 - Mål och utvecklingsinriktning

I denna del av översiktsplanen beskrivs mål och utvecklingsinriktning för Enköpings kommun. Målen anger ambitionen i samhällsplaneringen och hur Enköpings kommun ska bidra till att uppfylla de globala hållbarhetsmålen. Våra mål har arbetats fram i samarbete mellan politik och tjänstepersoner. Utvecklingsinriktningen beskriver de viktigaste funktionerna och sambanden som påverkar Enköpings kommuns långsiktiga utveckling.

Översiktsplanens mål

Översiktsplanens mål ska leda till en positiv utveckling av kommunens tätorter och landsbygd i balans med de värden som ska bevaras. Ett hållbart samhälle skapas genom en sammanvägning av ekologiska, sociala och ekonomiska perspektiv, eftersom dessa ömsesidigt förstärker varandra.

Ekologisk hållbarhet är förutsättningen för vår existens, vilket kräver att våra olika projekt och insatser håller sig inom de ramar som våra ekosystem och naturmiljöer klarar av.

Social hållbarhet är grundläggande för ett fungerande samhälle där vi skapar ett gott liv och goda livsmiljöer åt alla.

Ekonomisk hållbarhet är ett medel för att möjliggöra ett ekologiskt och socialt hållbart samhälle.



Globala mål vägleder oss

Agenda 2030 är en vision om hur världen ska se ut år 2030 som våra politiska ledare inom EU förbundit sig till. Bakom beslutet ligger insikten om att vi idag är den första generationen som kan utrota hungern och fattigdomen, och sannolikt den sista som kan stoppa klimatförändringarna. Det finns också en bred uppslutning om att ekonomisk, social och ekologisk hållbarhet är

beroende av varandra. De 17 globala målen med sammanlagt 169 delmål handlar om att bygga en rättvisare och mer jämställd värld inom planetens gränser.

Den svenska ambitionen är att vara internationellt ledande i arbetet med att nå en hållbar utveckling och bli ett av världens första fossilfria välfärdsländer, som visar vägen till hur minskade utsläpp kan kombineras med ekonomisk tillväxt, jobb och välstånd. **De globala målen blir därför vägledande för all samhällsplanering i Enköpings kommun.**

Genom en medveten kommunal samhällsplanering bidrar Enköpings kommun till att de globala målen kan nås samtidigt som vi skapar en bättre framtid för nuvarande och kommande generationer Enköpingsbor.

Mål 1: Ett hållbart, växande Enköping 2040

- Vår planeringsinriktning innebär att vi ska möjliggöra för en befolkningsökning till 60 000 invånare till 2040.
- Vi växer med omsorg och hushåller med våra resurser så att vi undviker att ta ny mark i anspråk.
- Vi lokaliserar ny bebyggelse så att investeringar i infrastruktur och service utnyttjas effektivt.



Mål 2: Enköping har goda livsmiljöer där du kan leva ett gott liv och där människor trivs

- Vi är ett föredöme i fråga om social hållbarhet. Den upplevda tryggheten ska öka och Enköpingsbornas samhörighet ska stärkas.
- Vi planerar utefter närheten till service som får vardagspusslet att gå ihop men även närheten mellan människor genom attraktiva mötesplatser.
- Vi erbjuder ett brett utbud av boendeformer i livets alla skeden. Bostäderna utformas med höga krav på arkitektonisk utformning och miljö.

Koppling till de globala hållbarhetsmålen:



Mål 3: Enköping minskar sin klimatpåverkan, tar ansvar för vår natur och skapar motståndskraftiga miljöer

- Vi bygger klimatsmart i nyproduktion genom att göra hållbara, energieffektiva och återanvändningsbara materialval.
- Vi strävar efter hållbara transportsystem som tillgodoser befolkningens resebehov. Resandeökningen ska framförallt ske genom gång, cykel och kollektivtrafik.
- Vi samverkar med näringslivet och bidrar till minskad klimatpåverkan för att spara energi och ställa om till förnybarhet.
- Genom samhällsplaneringen skapar vi plats för vatten och ökad andel gröna områden för beredskap och rekreation.

Koppling till de globala hållbarhetsmålen:



Mål 4: Enköping skapar förutsättningar för tillväxt och utveckling samtidigt som vi hushåller med våra resurser

- Vi är en attraktiv plats för att etablera, driva och utveckla företag.
- Vi bedriver en aktiv markpolitik för att öka kommunens rådighet i syfte att ha en planberedskap i balans med vår planeringsinriktning.
- Vi samverkar med näringsliv och akademien med att stärka kompetensförsörjningen i kommunen.

Koppling till de globala hållbarhetsmålen:



Styrande för översiktsplanen

Målen som berör den fysiska planeringen är många och återfinns inom en rad sektorer. Den lokala planeringen ingår i en lång kedja av lagar, överenskommelser och beslut. Vi har en kommunal vision och kommunala mål, samtidigt som vi är en del av en region, och en del av omvärlden. Översiktsplanen beaktar många olika perspektiv och gör avvägningar mellan olika intressen med utgångspunkt i nationell och regional styrning.

Barnperspektiv på den fysiska planeringen

Barns rätt att påverka sin omgivning och rätt att vara trygga i den fysiska miljön ska väga tungt inom samhällsplaneringen. Detta gäller såväl vid byggnation speciellt utformad för barn och områden som kan antas påverka barns fysiska miljö. Barnkonventionen blev en del av svensk lag 2020, vilket innebär att barnens bästa ska beaktas vid alla åtgärder som rör barn.

För att barn ska kunna ta del av den fysiska miljön krävs att den är anpassad efter deras behov, de ska inte utsättas för fara och ytor ska uppfylla krav på skugga, luftkvalitet och ljudnivåer.

Jämlikhet och jämställdhet

Ambitionen att skapa ett jämlikt samhälle ska genomsyra all kommunal verksamhet. Det innebär att ge förutsättningar och möjligheter för lika rättigheter och att motverka diskriminering. Jämlikhet handlar om förhållandet mellan individer och grupper medan jämställdhet är det ord som används när man talar om det specifika förhållandet mellan kvinnor och män.

Samhällsplaneringen ska ta hänsyn till att män och kvinnors sätt att organisera vardagslivet skiljer sig åt på befolkningsnivå. Exempelvis kör män bil i större utsträckning än kvinnor, som istället nyttjar kollektivtrafik i högre grad. En viktig förutsättning för en jämställd samhällsplanering är kvinnors trygghet i stadens offentliga miljöer. Forskning visar att kvinnor i stor utsträckning anpassar sitt rörelsemönster och tillvägagångssätt beroende på hur trygg eller otrygg en väg känns. En jämställd samhällsplanering skapar tryggare utomhusmiljöer så att även kvinnor känner sig trygga under hela dygnet.

För att skapa en jämlik samhällsplanering krävs ökad tillgänglighet, det vill säga att miljöer är anpassade så att personer med funktionsnedsättningar kan nyttja dem i samma utsträckning som andra. Bland annat ska man vid planering av nya miljöer utgå från att alla människor är olika och planera utifrån olika behov. Vad gäller redan befintliga miljöer ska dessa genom olika åtgärder bli mer tillgängliga.

Miljömål

Regeringen har det övergripande ansvaret för de nationella miljömålen, som är en del i arbetet att uppnå den ekologiska dimensionen av Agenda 2030. Det innebär att vi ska ha en samhällsplanering som möjliggör för kommande generationer att leva ett friskt och hälsosamt liv i goda livsmiljöer.

Enköpings kommun berörs av 14 av de 16 miljö kvalitetsmålen (ej av målen Storslagen fjällmiljö och Hav i balans). I Uppsala län arbetar flera aktörer, däribland Enköpings kommun, med färdplaner för hållbart län som innehåller åtgärder för att uppnå miljömålen.

Andra nationella mål och styrning

- Folkhälsomål
- Transportpolitiska mål
- Friluftsmål
- Arkitektur, form och design
- Kulturmiljömål
- Strategi för klimatanpassning

Regional utvecklingsstrategi för Uppsala län (RUS)

Regionerna arbetar fram regionala utvecklingsstrategier för att peka ut en strategisk inriktning så att hållbarhetsmålen kan nås. Uppsala läns regionala utvecklingsstrategi sträcker sig fram till år 2024. Den regionala utvecklingsstrategin anger prioriterade områden för samhällsplaneringen. Det handlar om att skapa ett transporteffektivt samhälle med tillgängliga och hållbara transporter, att säkra och skapa attraktiva livsmiljöer och att utveckla tillförlitlig fossilfri infrastruktur. Vi ska också skapa förutsättningar för livskraftiga naturmiljöer och en hållbar livsmedelsförsörjning.

Regional samhällsplanering

I RUS finns ett uppdrag om att utreda hur en regional samhällsplanering kan och bör utvecklas i länet under programperioden. Utredningen ska belysa hur en regional samhällsplanering, vilken synliggör regionala och storregionala samband och beroenden, kan stärka samspelet mellan länets olika delar, mellan stad och land och med omkringliggande geografier. Exempel på samband är fysiska strukturer för bebyggelse, näringsverksamhet och anläggningar, regionala och delregionala kärnor, natur-, grön- och rekreationsområden, vattenförsörjning, kulturarv, infrastruktur för transporter liksom strukturer som minskar sårbarhet och klimatpåverkan.

Andra relevanta regionala styrdokument

- Länsplan för regional transportinfrastruktur i Uppsala län (2022-2033).
- Regionalt trafikförsörjningsprogram för Uppsala län (2020-2030).
- Regional kulturplan för Uppsala län (2023-2026).
- Handlingsplan för hållbar och konkurrenskraftig livsmedelsförsörjning.
- Regional handlingsplan för klimatanpassning.
- Klimat- och energistrategi för Uppsala län.
- Hållbarhetslöften i Uppsala län.
- Regional uppföljning av miljömålen.
- Regional vattenförsörjningsplan.

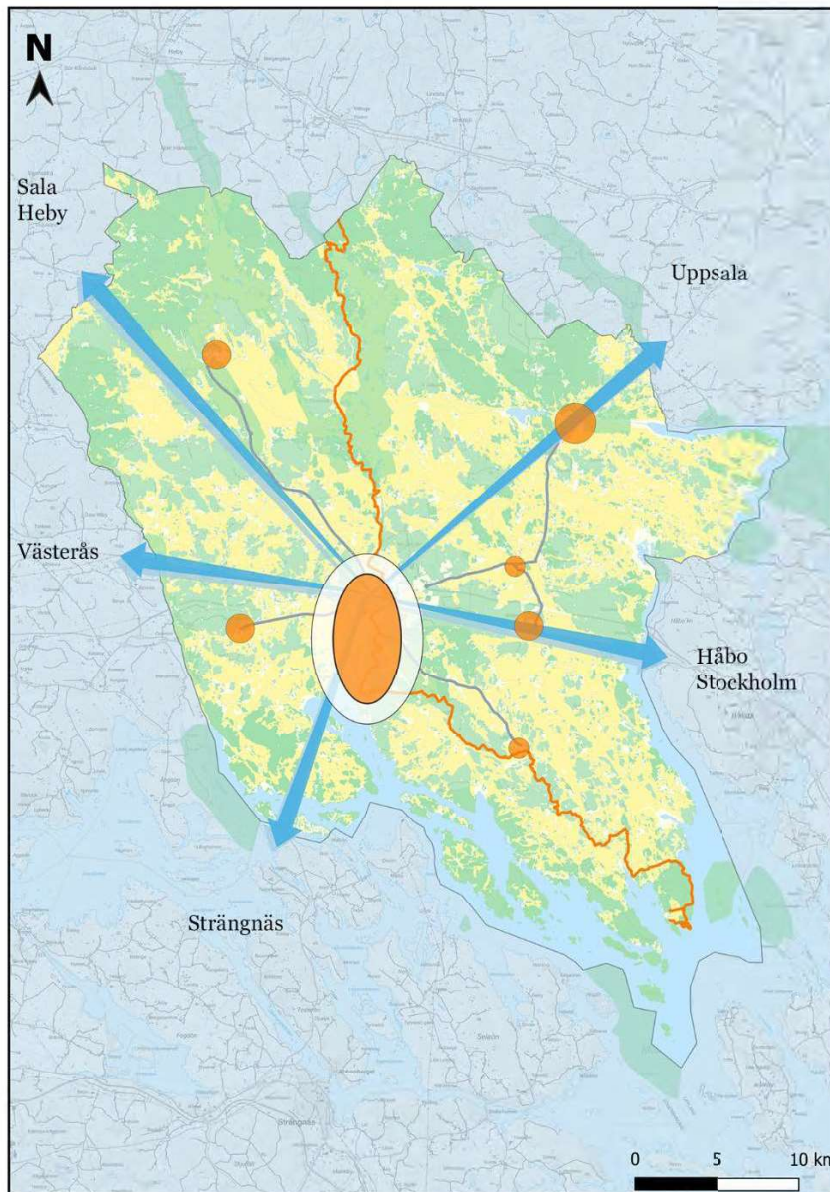
Kommunala mål och styrning

Kommunens vision är den mest övergripande styrningen för kommunen eftersom den pekar ut en riktning för hela samhället. Den konkretiseras i de efterföljande styrdokument. Översiktsplanen är ett sådant styrande dokument som bidrar till att förverkligandet av visionen. De mest relevanta kommunala dokumenten för översiktsplanen redovisas i listan nedan. Samtliga påverkar och påverkas av översiktsplanen och finns att läsa i författningssamlingen på kommunens hemsida.

- Klimatkontrakt.
- Hållbarhetslöften.
- Hållbarhetspolicy.
- Bostadsförsörjningsprogram.
- Näringslivsprogram.
- Policy för lokalförsörjning.
- Trafikstrategi.
- Gång- och cykelplan.
- Vattenplan.
- Dagvattenplan.
- Vatten- och avloppsplan.
- Avfallsplan (tillsammans med Vafabmiljö).
- Trygghets- och säkerhetspolicy.
- Lokalbehovsplan 2022, utbildningsförvaltningen.
- Idrottspolitiska programmet.
- Kulturpolitiska programmet.

Utvecklingsinriktning

Utvecklingsinriktningen beskriver de viktigaste funktionerna och sambanden för kommunens långsiktiga utveckling. Kartan nedan visar utvecklingsinriktningen för bebyggelse, natur och friluftsliv samt infrastruktur och kommunikationer. Kartan är schematisk och redovisas på övergripande nivå.



Teckenförklaring

-  **Centralort**
I centralorten ingår Enköpings stad samt de intilliggande tätorterna Haga och Bredavand (vilka även utgör en del av fördjupad övervakningsplan för Enköpings stad). I centralorten bor X procent av kommunens invånare. Det är även här majoriteten av all exploatering genomförs. Enköpings stad har en viktig funktion som nod för service, sjukvård, kollektivtrafik, handel etc.
-  **Prioriterad tätort**
De prioriterade orterna är Örsundsbro, Grillby, Skolesta, Lilllyrka, Hummelsta och Fjärthundra. Stråleken på punkterna indikerar orternas strålek i förhållande till varandra. Dessa orter förser omkringliggande landsbygd med samhällsservice och till viss del handel.
-  **Regionala kommunikationsstråk**
Kommunikationsstråken är de viktigaste regionala och mellankommunala sambanden för transporter. Stråken är viktiga för flera trafikslag och har flera funktioner.
-  **Inkommunala kommunikationsstråk**
Stråken utgör viktiga kopplingar och samband mellan de prioriterade tätorterna samt mellan centralorten och orterna. I vissa av stråken finns god kollektivtrafikförbindelse medan den är bristfällig i andra stråk.
-  **Stråk friluftsliv**
Stråk för friluftsliv utgörs av Upplandsleden, en 50 mil lång led som går mellan Mälaren, upp till Gävle och avslutas vid Dalälvens skärgård.
-  **Natur och friluftsliv**
Områdena består av sammanhängande grönska av växt för naturvård och/eller friluftsliv. Delar av dessa områden är även utpekade som riksintresse för naturvård och friluftsliv medan andra har en mer lokal funktion.
-  **Öppen mark**
Områdena består främst av äker- eller betesmark men även med vissa inslag av bebyggelsegrupper, lantbruksbyggnader och åkerholmar.
-  **Blåstruktur**
Blåstrukturen består av Mälaren samt mindre sjöar och vattendrag och är av betydelse för såväl friluftsliv som för växt- och djurliv.

Karta 2: Utvecklingsinriktning Enköpings kommun

Bebyggelse

Enköping växer! Fram till 2040 tar vi höjd för att kunna bli 12 000 fler invånare. Utvecklingen av den fysiska miljön tar avstamp i kommunens bebyggelsestruktur med en centralort, ett antal mindre tätorter med servicefunktioner samt mindre samhällen och byar på landsbygden. Det är kring denna struktur vårt samhälle byggts, både tekniskt och socialt, över lång tid och den utvecklingen ska fortsätta och förstärkas. Varje lokalisering ska betraktas som en del i ett nätverk av orter, samhällen, noder och funktioner som är mer eller mindre beroende av varandra. Vi ska bygga utifrån god resurshushållning där ny bebyggelse bidrar till att förstärka Enköpings värden och identitet samt förstärka funktionen som bidrar till att nuvarande och kommande generation kan leva ett gott liv.

Vi prioriterar vår bebyggelseutveckling geografiskt enligt följande;

1. Enköpings stad är centralort

Den största befolkningstillväxten ska fortsatt ske inom Enköpings stad (inkluderar Haga och Bredsand). För dessa områden finns en beslutad och aktuell fördjupad översiktsplan som antogs år 2018. Inriktningen om att förtäta och omvandla områden ligger fast. Då kan vi dra nytta av redan gjorda investeringar i infrastrukturen. En tätare stad kan möjliggöra ett rikare folkliv och att service, handel och kollektivtrafik understöds. En utmaning med förtätning är att säkerställa värdefulla naturområden och att inte försämra kvalitén på luft, vatten och miljö. En omsorgsfull förtätning ska vara central.

2. Sex prioriterade tätorter

Efter centralorten ska våra mindre tätorter växa mest. Motiven är de samma som för Enköping stad, men i mindre skala. Orter som Grillby och Örsundsbro har en positiv utveckling som ska fortgå. För Skolsta, Hummelsta, Lillkyrka och Fjärdhundra är det viktigt att bibehålla service och funktioner eftersom de är viktiga noder för sina invånare och för sitt omland.

3. Landsbygden och övriga tätorter

Kommunen har en stor landsbygd med många byar samt områden som är eller kommer att bli tätorter, exempelvis Märsön och Ekolsunds slottsby. Fokus här ska ligga på ett byggande som förstärker eller värna landsbygdens olika värden med placeringar som anpassas och integreras i värdefull jordbruks- och rekreationsmark, understödjer service och med en närhet till kollektivtrafik.

För en hållbar bebyggelseutveckling prioriterar vi enligt följande;**1. Renovera, uppdatera, effektivisera**

Där kommunen har rådighet ska vi utveckla den befintliga bebyggelsen genom att renovera, uppdatera och effektivisera i större utsträckning. Det gör vi genom hållbart byggande och klimatsmarta val.

2. Omvandla mark

Vi ska omvandla redan anspråkstagen mark, tex industrimark till bostadsbebyggelse eller multifunktionell bebyggelse. Omvandling av redan anspråkstagen mark innebär att vi kan dra nytta av den infrastruktur och teknisk försörjning som redan finns på plats. När vi hushåller med marken skapar vi också förutsättningar för att minimera påverkan på landskapets övriga värden och funktioner samt areella näringar.

3. Exploatera ny mark

I de fall vi anspråkstar oexploaterad mark ska hänsyn tas till hushållnings- och gestaltningsaspekter. Var vi bygger och hur vi bygger blir centrala frågor i lokaliseringsprövningen för anpassning till landskapet så att de värden som gör Enköping attraktivt kan förstärkas.



Foto över flerbostadshus i urban miljö. Foto: Mostphoto

Natur och friluftsliv

Kommunen består av många olika värdefulla områden med olika funktioner. Den tätortsnära grönstrukturen värnas, och förstärks så att den fortsatt kan erbjuda invånare i alla åldrar möjlighet och närhet till till rekreation, spontana mötesplatser, lek- och rörelsemöjligheter och friluftsliv. Närheten till naturen är en del av kommunens identitet.

Den blå-gröna strukturen både i landskapet och inom tätorterna, ska utvecklas och stärkas vid exploatering så att stråk, kilar och enklaver integreras i en större sammanhängande struktur. När vi bygger nytt utgår vi från följande princip för hänsyn, i prioriteringsordning: undvika, minimera eller kompensera påverkan på gröna värden.

Värdeotrakterna runt Mälaren i kommunens södra och sydöstra del med sin varierade natur och sina höga ekologiska värden, skyddas genom överlappande skydd som förstärker varandra, se karta 25. Mälarstränderna och vattenområdena utgör ovärderliga inslag i kommunens livsmiljöer. För att bevara Mälarens värden krävs flera åtgärder; bland annat ett långsiktigt vattenvårdsarbete för att öka vattnets kvalitet samt skyddande åtgärder för exploatering som kan skada dess värden. Mälaren används vid både bad och rekreation och är en viktig del av besöksnäringen och friluftslivet i regionen. Det är också en viktig vattentäkt för många kommuner runt Mälaren, även för Enköping på sikt.

Kommunens stora opåverkade områden utgör viktiga områden i sig där djur och växter får tillräckligt stora livsmiljöer. De är också viktiga spridningskorridorer mellan olika landskapstyper genom kommunen. Spridningskorridorerna är särskilt tydliga i kommunens norra del i väst-östlig riktning. De gröna och blå strukturerna med högst kända naturvärden har ett formellt skydd, detsamma gäller för värdeområden för friluftsliv. Flera av dessa områden, främst riksintresseområdena, har överlappande värden för natur, kultur eller friluftsliv, besöksnäringen och för de ekosystemtjänster som de producerar. Genom att behålla dessa områden sammanhängande och i större skala kan dess kvaliteter behållas och till del kompletteras och förstärkas varandra. Kommunens naturreservat och Natura 2000-områden blir viktiga värdekärnor i ett lokalt perspektiv.

Den historiska uppodlingen av mark innebär att Enköping har ett rikt och varierat kulturlandskap med större värdeotrakter för kulturmiljö. I den mer lokala skalan har åkerholmar, odlingsrösen, småvatten, stenmurar en viktig funktion för den biologiska mångfalden och de ekosystemtjänster det medför. I det större perspektivet är landskapsbilden ett sådant värde som ska värnas i samklang med det jordbruk som är en dominerande näring på landsbygden.

För kartbilder över värdeområden för natur och friluftsliv, se karta 22 (sida x), 25 (sida x), och 26 (sida x).

Infrastruktur och kommunikationer

Enköpings kommun har ett bra kommunikationsläge med närhet till flertalet stora städer. Den geografiska närheten är en grundförutsättning för kommunens utveckling samt för att kommunen ska kunna bibehålla attraktivitet och konkurrenskraft i regionen. Resor och transporter ökar kontinuerligt i hela Mälardalen likväl som i Enköping.

Enköpings kommun är en utpräglad pendlarkommun där det är kommunen som bostadsort som lockar, med en stor arbetsmarknad lokalt och inom nära pendlingsavstånd. En trend de senaste åren är dock att inpendlingen ökar snabbare än utpendlingen. En förklaring till ökningen kan vara de nya verksamhetsetableringar som sker inom kommunen samt utvecklingen av Försvarsmaktens verksamhet i staden.

Enköpings kommun kopplas samman med intilliggande storstäder och regioner genom välutvecklade kommunikationsstråk. Den regionala tillgängligheten är beroende av en välfungerande transportinfrastruktur och ett välmatchat utbud. Tillsammans med nationella och regionala aktörer behöver kommunen fortsätta att utveckla och stärka såväl befintliga som nya kommunikationsstråk med målbilden om en sömlös region.

Mälarbanan, som trafikerar sträckan Örebro och Stockholm, är kommunens enda kommunikationsstråk för spårburen trafik. Idag finns kapacitetsbrist på Mälarbanan och det är av stor vikt för hela Mälardalsregionens tillgänglighet att den pågående spårutbyggnaden fortgår enligt plan. Det finns även ett behov av att knyta ihop hela Mälardalsregionen genom att möjliggöra spårburen trafik mellan Västerås, Enköping och Uppsala.

Länets och kommunens starkaste kollektivtrafikstråk för busstrafik återfinns mellan Enköping och Uppsala, med ungefär 3000 resande om dagen. Även stråket vidare mot Hummelsta och Västerås är av ett viktigt kollektivtrafiksstråk för busstrafik. Kommunen ser även ett behov av att utveckla kollektivtrafikstråk mot Arlanda, söderut mot Strängnäs och norrut mot Sala/Heby. För landsbygden och kommunens mindre orter är kopplingarna mellan orterna, mot staden och mot viktiga regionala kärnor av största vikt.

Kommunen ligger i ett strategiskt läge inom Mälardalsregionen vilket bidrar till flera stora verksamheter byggs och planeras i Enköping. Dessa, ofta transportintensiva, verksamheter lokaliseras främst i stadens östra delar, i anslutning till riksväg 55 och motorvägen. Det största godsstråket återfinns längs E18 som binder ihop Stockholm och Oslo, men även riksväg 70 och riksväg 55 är vältrafikerade godsstråk.

Det saknas till stor del större kommunikationsstråk för cykel i kommunen. Cykel kan vara användbart för en del av en sträcka och i kombination av ett annat färdmedel, ofta kollektivtrafik. Det finns en cykelväg till Hummelsta som används för arbetspendling. På sikt kommer det att bli möjligt att cykla mellan Uppsala och Enköping. Det finns en potential till ökad besöksnäring om kollektivtrafik och cykling till attraktiva besöksmål förbättras.